

# ทรัพยากรธรณีภาคใต้

สุนทร เพ็ญทอง

วี ภาวศึกษา

สำนักงานทรัพยากรธรณีเขต ๑ สงขลา

ทรัพยากรธรณี ได้มีบทบาทในทางเศรษฐกิจของประเทศมาตั้งแต่สมัยโบราณ จนกระทั่งปัจจุบันทรัพยากรธรณีก็ยังคงเป็นแหล่งที่ก่อให้เกิดรายได้ที่เป็นเงินตราต่างประเทศที่สำคัญของรัฐ นอกจากนี้ ผลผลิตจากสาขาทรัพยากรธรณี ยังมีส่วนสำคัญที่ก่อให้เกิดอุตสาหกรรมต่อเนื่องและสนับสนุนการผลิตในสาขาอื่น ๆ อีกด้วย

## ๑. ความหมายและความสำคัญของทรัพยากรธรณี

ทรัพยากรธรณี หมายถึง ทรัพยากรธรรมชาติซึ่งเกิดขึ้นโดยกรรมวิธีทางธรณีวิทยาอันได้แก่ แร่และหิน ตลอดจน ดินอุตสาหกรรม ปิโตรเลียม น้ำบาดาล น้ำพุร้อน พลังความร้อนทางธรณีวิทยา จากใต้ดิน และอัญมณีหรือรัตนชาติ เช่น เพชร และพลอย เป็นต้น

ทรัพยากรธรณีอาจจำแนกตามคุณประโยชน์ของการใช้สอยดังต่อไปนี้

### ๑.๑ ทรัพยากรธรณีที่ใช้เป็น

### ปัจจัยทางการทหาร

ทรัพยากรธรณีที่เป็นยุทธปัจจัยทางการทหารโดยตรงได้แก่ ปิโตรเลียม (คือน้ำมันดิบ และก๊าซธรรมชาติ) และแร่ที่ใช้ในการทำอาวุธ เช่น แร่กัมมันตรังสี แร่เหล็ก ทังสแตน แร่ทองแดง แร่ตะกั่ว แร่สังกะสี แร่แมงกานีส แร่ निकเกิล แร่โครไมด์ แร่โมลิบดีนัม แร่โคลัมไบต์-แทนทาลัม เป็นต้น นอกจากนี้แล้ว แร่ยุทธปัจจัยที่กล่าวมานี้ ยังเป็นแร่ปัจจัยในการพัฒนาเศรษฐกิจและสังคมได้อีกด้วย ดังจะได้กล่าวต่อไป

### ๑.๒ ทรัพยากรธรณีที่ใช้เป็นปัจจัยในการพัฒนาเศรษฐกิจและสังคม

ทรัพยากรธรณีที่ใช้เป็นปัจจัยในการพัฒนาเศรษฐกิจและสังคมของประเทศ

### ๑.๒.๑ ทรัพยากรธรณีที่ใช้เป็นปุ๋ยในการเกษตร

อาหารที่สำคัญของพืชได้แก่ ไนโตรเจน (N) ฟอสฟอรัส (P) และโปแตสเซียม (K) ซึ่งมักเรียกกันย่อ ๆ ว่า "NPK" NPK นี้อาจได้มาจากการเผาปุ๋ยของสิ่งมีชีวิต หรือที่เรียกว่า ปุ๋ยอินทรีย์ และได้จากแร่

ก่อนที่จะกล่าวถึงทรัพยากรธรณีภาคใต้ตามหัวข้อข้างต้น สมควรที่จะได้กล่าวถึงบทบาทและความสำคัญของทรัพยากรธรณี ที่มีต่อเศรษฐกิจของประเทศ ว่ามีอย่างไร และมีประการใดบ้าง

ธาตุที่เรียกว่าปุ๋ยอินทรีย์ หรือ ปุ๋ยวิทยาศาสตร์ ทรัพยากรแร่ที่ใช้เป็นปุ๋ยสำหรับพืชได้แก่ แร่ฟอสเฟต และแร่โปแตช ส่วนก๊าซธรรมชาตินั้นสามารถนำมาผลิตเป็นปุ๋ยยูเรีย และปุ๋ยแอมโมเนีย ซึ่งใช้ในโตรเจนแก่พืช นอกจากนี้ ยังมีทรัพยากรแร่อีกหลายชนิด ซึ่งสามารถนำมาใช้ประโยชน์ทางเกษตร เช่น ปูนขาว ดินมาร์ล และยิปซัม ซึ่งใช้ในการแก้ปัญหา ดินเปรี้ยว ดินเค็ม และปรับสภาพดินให้เหมาะแก่การเพาะปลูก เป็นต้น

### ๑.๒.๒ ทรัพยากรธรณีที่ใช้เป็นวัสดุก่อสร้าง

แต่เดิมมนุษย์ใช้ไม้เป็นวัสดุก่อสร้างเป็นส่วนใหญ่ แต่ปัจจุบันนี้ จำนวนประชากรมีเพิ่มมากขึ้น จึงจำเป็นต้องแสวงหาวัสดุชนิดอื่นมาใช้แทนไม้ เพื่อบำรุงรักษาทรัพยากรป่าไม้มิให้สิ้นเปลืองไปโดยรวดเร็ว วัสดุก่อสร้างที่ได้จากทรัพยากรธรณีซึ่งใช้แทนไม้ได้แก่ อิฐ ปูนซิเมนต์ ปูนขาว ปูนปลาสเตอร์ แผ่นยิปซัม เหล็ก อลูมิเนียม และกระจก เป็นต้น วัสดุดังนี้ นอกจากช่วยลดการทำลายป่าไม้



แล้ว อาคารก่อสร้างยังมีความ  
แข็งแรงและทนทานมากกว่าอาคาร  
ที่สร้างด้วยไม้ สามารถสร้างได้สูง  
หลายชั้น ไม้ดีดไฟง่าย และนอก  
จากนี้ยังมีส่วนสำคัญในการสร้าง  
ถนนสะพาน สิ่งก่อสร้างอื่น ๆ  
อันมีผลต่อการพัฒนาเศรษฐกิจและ  
สังคมของประเทศ

๑.๒.๓ **ทรัพยากรธรรมชาติที่ใช้  
เป็นเชื้อเพลิงพลังงาน**

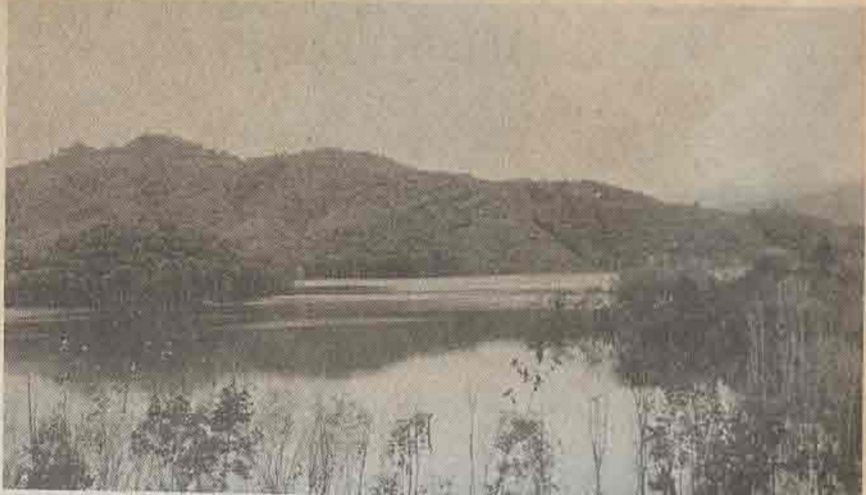
ทรัพยากรธรรมชาติพวกนี้ได้แก่  
ถ่านหินลิกไนท์ ถ้ำซธรรมชาติ  
น้ำมันดิบ หินน้ำมัน แร่ถ่านหินตรังสี  
และพลังความร้อนใต้พิภพ ทรัพยากร  
ธรรมชาติเหล่านี้มีความสำคัญต่อการ  
ดำรงชีวิตของมนุษย์ เช่น ให้ความ  
อบอุ่น ให้พลังงานในการขับเคลื่อน  
อุปกรณ์ เครื่องจักร เครื่องยนต์  
ในงานอุตสาหกรรมและเกษตร  
กรรม ใช้เป็นเครื่องอำนวยความสะดวก  
สะดวกและเครื่องทุ่นแรงต่าง ๆ  
ตลอดจนขุดยานพาหนะสำหรับ  
เดินทาง ฯลฯ เป็นต้น

๑.๒.๔ **ทรัพยากรธรรมชาติที่  
บรรเทาการขาดแคลนน้ำใช้**

ทรัพยากรธรรมดิดังกล่าวคือ  
“น้ำบาดาล” น้ำบาดาลนั้นนอกจาก  
จะใช้แก้ปัญหาการขาดแคลนน้ำ  
ดื่มมาใช้ ในถิ่นทุรกันดารแล้ว  
ปัจจุบันนี้การใช้ประ โยชน์จากน้ำ  
บาดาลได้แพร่หลายกว้างขวางยิ่งขึ้น  
ในส่วนของที่เกี่ยวกับการเกษตรและ  
โรงงานอุตสาหกรรมด้วย

๑.๒.๕ **ทรัพยากรธรรมชาติที่เป็น  
วัตถุดิบ ในกิจการอุตสาหกรรมอื่น ๆ**

ยกตัวอย่างเช่น เมงกานีสใช้  
ทำถ่านไฟฉาย และผสมเหล็กทำให้  
เหล็กเหนียวขึ้น ดินอุตสาหกรรม  
พวก ดินขาว บอแรกซ์ ใช้เป็นส่วน  
ประกอบที่สำคัญในการทำเครื่อง



เคลือบดินเผา หินไฟโรฟิโลไทท์  
ทำอิฐท่อนไฟ พอลวงและตะกั่วทำ  
ตะกั่วบัดกรี อานแผ่นเหล็กถลิ่งหิน  
ใช้ทำโซดาแอส ซึ่งเป็นสารเคมีที่มี  
บทบาทสำคัญในการทำกระจก  
ผงซักฟอกและกระดาษ เป็นต้น

๑.๒.๖ **ทรัพยากรธรรมชาติที่นำ  
เงินตราเข้าประเทศ**

ทรัพยากรธรรมชาติที่นำเงินตรา  
เข้าประเทศที่สำคัญ เช่น ดีบุก  
ทั้งสะเตน (คือ วุลเฟรมและซีไลท์)  
ฟลูออไรต์ แบไรต์ ยิปซัม และพวก  
อัญมณีรัตนชาติ เป็นต้น

ดังได้กล่าวแล้วว่า ทรัพยากร  
ธรรมดามีความสำคัญต่อเศรษฐกิจและ  
สังคมของประเทศมากแต่ทั้งนี้  
ทรัพยากรธรรมดิมิมีคุณค่ามากหรื  
น้อยเพียงใดนั้นย่อมขึ้นอยู่กับ

ก. ปริมาณของทรัพยากร  
ธรรมดิมิต้องมีปริมาณของแหล่งแร่  
เพียงพอและคุ้มค่าต่อการพัฒนา  
ทรัพยากรธรรมดิมิขึ้นมาใช้

ข. คุณภาพและความต้อง  
การของตลาด จะต้องมีคุณภาพดี  
หรือเป็นที่ต้องการของตลาด

ค. ประสิทธิภาพในการใช้  
ประโยชน์ สามารถนำทรัพยากร

ธรรมดิมิไปใช้ประโยชน์ได้หลายประ  
การ ขอบเขตในการใช้ประโยชน์สูง  
ง. การอนุรักษ์ทรัพยากร  
ธรรมดิมิ เนื่องจากทรัพยากรธรรมดิมิมีอยู่  
อย่างจำกัดและจัดเป็นทรัพยากร  
ประเภทใช้สิ้นเปลือง และมิสามารถ  
สร้างทดแทนขึ้นใหม่ได้ การ  
นำมาใช้จึงต้องคำนึงถึงการก่อให้เกิด  
ผลประโยชน์สูงสุดต่อประเทศ  
ในแง่ของรายได้รัฐและเงินตรา  
ต่างประเทศ

จ. ควรมีการเปลี่ยนแปลง  
แนวความคิดในการพัฒนาทรัพยากร  
ธรรมดิมิ โดยมิให้ยึดถือว่าแร่เป็น  
ผลผลิต แต่ควรถือว่าแร่เป็นปัจจัย  
การผลิต เพื่อจะนำไปผลิตสิ่งอื่น  
ต่อไป

๒. **ทรัพยากรแร่ทางภาคใต้**  
ประวัติความเป็นมา อาจจะ  
กล่าวได้ว่าอุตสาหกรรมเหมืองแร่  
ของประเทศไทยเริ่มขึ้นที่ภาคใต้  
คือที่จังหวัดภูเก็ต เมื่อปี พ.ศ.  
๒๔๕๒ โดยกัปตันเฮ็ดเวอร์ด โท  
มัส ไมล์ ได้นำเรือซูดเร่ตีบุกกล้าแรก  
มาทำการขุดแร่ในทะเลอ่าวทุ่งคา  
เป็นเรือขุดขนาดเล็กมากเมื่อเทียบกับ  
เรือขุดสมัยนี้ จึงถือกันว่าอุต-



สหกรรมเหมืองแร่ถือกำเนิดมา นับแต่บัดนั้น ต่อมาได้มีผู้นำแบบอย่างการทำเหมืองแร่แบบขุดจากประเทศมาเลเซียมาใช้ผลิตแร่ในลานแร่ภาคใต้ เรียกกันว่าเหมืองสูบ โดยใช้หัวฉีดน้ำพังดินแร่ลงไปยังบ่อพัก แล้วใช้สูบน้ำขนาดใหญ่สูบน้ำแร่ปนดินทรายขึ้นเก็บบนราง เมื่อแร่ปนดินทรายสะสมตัวมากพอแล้วราว ๘-๑๐ วัน ก็ล้างหรือถูเอาแร่ ออกเสียทีหนึ่ง วิธีการเหมืองสูบ จึงเป็นวิธีการทำเหมืองที่สำคัญของประเทศไทยวิธีหนึ่ง

อย่างไรก็ดี บางจังหวัดในภาคใต้ เช่น ยะลา และสงขลา แร่ดีบุกบางส่วนเกิดอยู่ในหินแข็งในภูเขา การทำเหมืองผลิตแร่ต้องใช้วิธีการยุ่งยากกว่าและเสียค่าใช้จ่ายสูงกว่า กล่าวคือจะต้องทำให้หินแตกเสียก่อนโดยการระเบิดและนำแร่มาแต่งด้วยวิธีการซับซ้อน

แหล่งแร่ในเขตจังหวัดภาคใต้ ที่ได้มีการสำรวจและพัฒนาขึ้นมาใช้ประโยชน์แล้วได้แก่

๒.๑. แร่ดีบุก ประเทศไทย มีการทำเหมืองแร่ดีบุกมาร่วม ๑๐๐ ปีแล้ว โดยระยะแรกทำกันเฉพาะในเขตจังหวัดภาคใต้ซึ่งมีความอุดมสมบูรณ์ของแร่สูงสุด ต่อมาเมื่อมีความก้าวหน้าทางวิชาการด้านการสำรวจเพิ่มขึ้น มีการนำเทคโนโลยีทันสมัยด้านการสำรวจและการทำเหมืองมาใช้ จึงได้มีการขยายตัวในการทำเหมืองไปในภาคอื่นของประเทศ ปัจจุบันนี้ แม้ว่าสถานการณ์แร่ดีบุกตกต่ำ เพราะว่ามีผลผลิตมากกว่าความต้องการของตลาด แต่แร่ดีบุกก็ยังคงเป็นแร่

เศรษฐกิจที่สำคัญและทำรายได้เข้าสู่ประเทศมากกว่าแร่ชนิดอื่น ๆ แร่ดีบุกถูกนำมาใช้ประโยชน์ต่าง ๆ ที่สำคัญคือ ใช้อาบผิวแผ่นเหล็ก (Tinplate) ป้องกันสนิมเพื่อใช้ในการทำกระป๋องบรรจุอาหาร เครื่องดื่ม และใช้ทำโลหะบัดกรีโดยผสมกับโลหะตะกั่ว โลหะดีบุก

๒.๒. แร่สังกะสี ซึ่งรวมแร่พลัม และซีลีท์ ใช้ประโยชน์ในการผสมโลหะอื่น ๆ ให้แข็งแรงเพื่อทำอุปกรณ์ที่ต้องการความทนทานและความร้อนสูง เช่น ขานอวกาศ อากาศยาน อุปกรณ์ไฟฟ้า หัวเจาะ และเครื่องกลึงโลหะ เป็นต้น

แหล่งแร่พลัมทางภาคใต้ที่สำคัญ อยู่ที่เขาสุณีย์ อำเภอฉวาง จังหวัดนครศรีธรรมราช และที่บ้านวังพา อำเภอหาดใหญ่ จังหวัดสงขลา ส่วนแร่ซีลีท์มีพบบ้างที่อำเภอเบตง จังหวัดยะลา

๒.๓. แร่แบไรต์ เริ่มมีความสำคัญในระยะ ๕-๑๐ ปีที่ผ่านมา เนื่องจากมีการตื่นตัวเร่งรัดการแสวงหาแหล่งปิโตรเลียม

แร่แบไรต์ใช้ทำโคลนผงเพื่อใช้ในการเจาะสำรวจน้ำมัน ใช้ผสมในวัตถุก่อสร้าง เช่น ผสมคอนกรีต ทำกำแพงกันคลื่นมันฝรั่ง ใช้ผสมยางสังเคราะห์หรือยางมะคอบใช้ในอุตสาหกรรมกระดาษและผ้า นอกจากนี้ยังใช้ทำเครื่องเคมีภัณฑ์และยารักษาโรคบางชนิด

ภาคใต้มีแหล่งแร่แบไรต์ที่มีคุณค่าทางเศรษฐกิจ อยู่ที่จังหวัดสุราษฎร์ธานี นครศรีธรรมราช ตรัง และสงขลา

๒.๔. แร่พลวง ใช้ทำโลหะ

ผสม เช่น ผสมตะกั่วทำแผ่นแบตเตอรี่ ดีบุกพิมพ์ โลหะ บัดกรี แบร็งหรือลูกปืน เป็นสีย้อมหรือตัวทำสีในเครื่องเคลือบและเครื่องแก้ว

แหล่งแร่พลวงในประเทศไทยเท่าที่สำรวจแล้ว มีทั้งในภาคเหนือ ภาคกลาง ภาคตะวันออก เชียงเหนือ และภาคใต้ เฉพาะภาคใต้แหล่งที่มีการผลิตมีอยู่ที่จังหวัดนครศรีธรรมราช

๒.๕. แร่ยิปซัม เป็นวัตถุดิบสำคัญในอุตสาหกรรมซีเมนต์ ซึ่งเป็นปัจจัยในการก่อสร้างต่าง ๆ นอกจากนี้ แร่ยิปซัมยังใช้ทำแผ่นยิปซัมบอร์ด ทำปูนปลาสเตอร์ชอล์ก เครื่องสำอาง และปรับสภาพดินเพื่อการเกษตร

แหล่งยิปซัมที่มีการผลิตแล้วในภาคใต้ มีที่จังหวัดสุราษฎร์ธานี และนครศรีธรรมราช

๒.๖. แร่ดินขาว ส่วนใหญ่ใช้ในการทำเซรามิกส์ เครื่องปั้นดินเผา และอุตสาหกรรมกระดาษ แหล่งที่มีการผลิตมากในภาคใต้ อยู่ที่ จังหวัดระนอง นราธิวาส และสุราษฎร์ธานี

๒.๗. ทรายแก้ว ใช้ในการทำแก้วและกระจก สำรวจพบมากในจังหวัดชุมพร ภูเก็ต ตรัง นครศรีธรรมราช ปัตตานี และสงขลา แต่ยังไม่มีการผลิตออกจำหน่าย

๒.๘. ถ่านหินลิกไนท์ เป็นทรัพยากรธรรมชาติที่นำมาใช้เป็นเชื้อเพลิงในการผลิตกระแสไฟฟ้า และใช้ในอุตสาหกรรมผลิตปูนซีเมนต์ ภาคใต้มีที่ จังหวัดกระบี่ และ จังหวัดสุราษฎร์ธานี

๒.๙. แร่แมงกานีส ใช้ทำด้านไฟฉาย ใช้ในอุตสาหกรรมเหล็ก



กลั่นและโลหะผสมต่าง ๆ อุตสาหกรรมเคมี เป็นตัวพอกสีในอุตสาหกรรมแล้ว ภาคได้มีแหล่งน้ำสนใจและทำการผลิตแล้วที่จังหวัดนราธิวาส

๒.๑๐ แร่ฟอสเฟต ใช้ทำปุ๋ยภาคได้พบแหล่งที่น้ำสนใจที่อำเภอควนขนุน จังหวัดพัทลุง โดยเริ่มผลิตเมื่อกลางปีนี้เอง

๒.๑๑ แร่ตะกั่ว ใช้ในอุตสาหกรรมแบตเตอรี่มากที่สุด รองลงมาใช้เป็นส่วนผสมในน้ำมันเบนซินเพื่อให้เครื่องยนต์เดินเรียบ โลหะตะกั่วมีความคงทนต่อการผุพังจึงใช้ทำสายเคเบิล ทำท่อน้ำถูกปืน โลหะควมพิท ทำสี

แหล่งที่มีการผลิตในภาคได้ อยู่ที่กิ่งอำเภอหงาว จังหวัดพัทลุง และที่อำเภอบันนังสตา จังหวัดยะลา

๒.๑๒ ดินดำหรือบอลเคลย์ ใช้ประโยชน์โดยผสมกับดินขาว ในการขึ้นรูปผลิตภัณฑ์เครื่องเคลือบดินเผา มีการทำเหมืองดินดำในท้องที่จังหวัดสุราษฎร์ธานี

๒.๑๓ หินดินดาน หินดินดานเป็นวัตถุดิบหลักในการผลิตปูนซีเมนต์ มีการทำเหมืองผลิตหินดินดานเพื่อใช้ทำปูนซีเมนต์ที่จังหวัดนครศรีธรรมราช

๒.๑๔ หินอ่อน ใช้ประโยชน์เป็นวัสดุก่อสร้างและวัสดุประดับ แหล่งหินอ่อนเท่าที่พบมีอยู่ในจังหวัดตรัง และจังหวัดยะลา ปัจจุบันในภาคได้ยังไม่มีการทำเหมืองหินอ่อน

๒.๑๕ แร่พลอยได้ เป็นแร่ที่เป็นผลพลอยได้จากการทำเหมืองดีบุก แร่พลอยได้ที่สำคัญคือแร่โคลัมไบต์-แทนทาลัม และแร่

ซีโนไทม์

โดยเฉพาะอย่างยิ่ง มีการผลิตแร่โคลัมไบต์-แทนทาลัม และซีโนไทม์ ในท้องที่จังหวัดตรัง พังงา ระนอง และภูเก็ต

โลหะโคลัมเบียใช้ทำโลหะผสม เช่นผสมกับเหล็กทำให้แข็ง เป็นพิเศษทนต่อการกัดกร่อนและทนความร้อน

โลหะแทนทาลัม มีความจำเป็นและสิ่งสำคัญอย่างยิ่งในเทคโนโลยีสมัยปัจจุบันโดยใช้ทำโลหะผสมเป็นส่วนประกอบสำคัญของจรวดและยานอวกาศ คือใช้เป็นส่วนประกอบทนความร้อนสูงของเครื่องยนต์จรวด ไอพ่น และยานอวกาศ นอกจากนี้โลหะแทนทาลัมยังใช้เป็นอุปกรณ์ทางเคมี ทำเครื่องมือผ่าตัด ใช้ในงานอิเล็กทรอนิกส์ ต่าง ๆ ทำลวดไฟฟ้า ใช้ในงานคอมพิวเตอร์ ทรานซิสเตอร์ และอื่น ๆ

แร่ซีโนไทม์ ถูกนำมาใช้ประโยชน์ในอุตสาหกรรมโทรทัศน์ สี คือใช้ทำหลอดภาพ เป็นแร่ที่ตลาดมีความต้องการและราคาสูงมากในขณะนี้

๒.๑๖ ทองคำ ใช้เป็นเครื่องประดับ และเป็นวัตถุแลกเปลี่ยนและประกันแทนเงินตรา

แหล่งแร่ทองคำในภาคได้ที่ เป็นแหล่งขนาดใหญ่ สามารถเปิดการทำเหมืองผลิตแร่ทองคำออกมาได้ เท่าที่สำรวจพบมีอยู่แห่งเดียวคือแหล่งแร่ทองคำ กิ่งอำเภอสุคีริน (โตะมี๊ะ) จังหวัดนราธิวาส แหล่งแร่ทองคำนี้เดิมทีบริษัทของชาวฝรั่งเศสได้ทำการสำรวจเมื่อปี พ.ศ. ๒๔๗๕ และได้เปิดการทำเหมืองโดยวิธีเหมืองอุโมงค์ผลิตแร่ ปี

พ.ศ. ๒๔๗๕ ต่อมาเหมืองได้หยุดกิจการในปี พ.ศ. ๒๔๘๗ ด้วยเหตุบางประการ

ต่อมาเมื่อปลายปี พ.ศ. ๒๕๒๗ กระทรวงอุตสาหกรรมให้สิทธิสำรวจและทำเหมืองแร่ทองคำแหล่งนี้ แก่บริษัทอ่าวขามไทย จำกัด และบริษัทชลสินธุ์ จำกัด ซึ่งเป็นบริษัทร่วมทุนกับบริษัทอ่าวขามไทย จำกัด ปัจจุบันนี้อยู่ในระหว่างการสำรวจ

๒.๑๗ ปีโตรลียม เป็นปัจจัยบรรพต สดุด ซึ่งเป็นแหล่งปีโตร-

ก๊าซธรรมชาติจากแหล่งเอราวัณ บรรพต สดุด ซึ่งเป็นแหล่งปีโตรลียมในอ่าวไทยภาคใต้ของประเทศ และจากแหล่งสิริกิติ์ภาคเหนือของประเทศ ในปี ๒๕๒๔ ผลิตได้ ๗๗ ล้านลูกบาศก์ฟุต/วัน เป็นปีที่เริ่มมีการผลิต และได้มีการผลิตเพิ่มขึ้นเป็น ๑๒๘ และ ๑๔๕ ล้านลูกบาศก์ฟุต/วัน ในปี ๒๕๒๕ และ ๒๕๒๖ แต่ยังไม่มากเท่าที่ประมาณการไว้ เนื่องจากปัญหาด้านธรณีวิทยา ต้องใช้เงินลงทุนสูง การเจรจาเร่งรัดบริษัทผู้ได้รับสัมปทานให้ลงทุนเพิ่มขึ้นก็ได้ได้รับผลสำเร็จพอสมควร ในปี ๒๕๒๗ ปริมาณการผลิตเพิ่มขึ้นเป็น ๒๑๕ ล้านลูกบาศก์ฟุต/วัน และในปี ๒๕๒๘ เพิ่มขึ้นเป็น ๓๕๔ ล้านลูกบาศก์ฟุต/วัน

ก๊าซธรรมชาติที่ผลิตได้นี้ส่วนมากใช้เป็นเชื้อเพลิงในการผลิตกระแสไฟฟ้า ปูนซีเมนต์ และผลิตก๊าซหุงต้ม

๓. สถานการณ์ของทรัพยากรแร่และเหมืองแร่ในภาคใต้ การผลิตแร่ดีบุก และแร่



ชนิดอื่นในภาคใต้ ปี ๒๕๒๗) มีจำนวนเพิ่มขึ้นกว่าปี ๒๕๒๖ ก็ถือได้ว่าเป็นสิ่งที่ดีในวงการเหมืองแร่ของประเทศ แต่เมื่อพิจารณาถึงราคาของแร่โดยเฉพาะแร่ดีบุกซึ่งเป็นแร่หลักของภาคใต้แล้ว มีแนวโน้มลดต่ำลง เนื่องจากภาวะเศรษฐกิจซบเซาในประเทศอุตสาหกรรมที่ใช้ดีบุก และมีปริมาณดีบุกส่วนเกินในตลาดโลกอยู่อีกมาก ในขณะที่ความต้องการดีบุกอยู่ในระดับที่ทรงตัวและมีแนวโน้มลดลง จนกระทั่งขณะมนตรีดีบุกระหว่างประเทศจำเป็นต้องใช้มาตรการควบคุมการส่งออกแร่ดีบุก คือจำกัดโควตาของประเทศผู้ผลิต เพื่อพยุงราคาแร่ดีบุกให้สูงขึ้น ผู้ประกอบการทำเหมืองแร่ดีบุกจะอยู่ได้ต่อไปนี้เป็นข้อดีของการจำกัดโควตา แต่มีข้อเสียอยู่บ้างที่ประเทศผู้ผลิตแร่ดีบุกจำเป็นต้องลดจำนวนการผลิตแร่ลงมา ทำให้เกิดปัญหาต่อผู้ประกอบการทำเหมืองในการผลิตแร่ดีบุกออกมาแล้วไม่อาจจะจำหน่ายได้เช่นก่อนการจำกัดโควตา ซึ่งเป็นเหตุหนึ่งที่ทำให้เกิดการลักลอบนำแร่ดีบุกออกนอกราชอาณาจักร และทำให้จำนวนเหมืองแร่ดีบุกที่เปิดดำเนินการอยู่ลดลง จากตัวอย่างในตารางที่ ๑ เมื่อสิ้นเดือนธันวาคมปี ๒๕๒๗ มีเหมืองแร่ดีบุกเปิดดำเนินการอยู่ในภาคใต้เพียง ๕๓๔ เหมือง เทียบกับที่เปิดดำเนินการ ๕๔๕ เหมือง เมื่อสิ้นระยะเวลาเดียวกันกับปี ๒๕๒๖ ลดลงร้อยละ ๒.๗ และปี ๒๕๒๘ นี้เมื่อสิ้นเดือนมิถุนายน มีเหมืองเปิดดำเนินการอยู่ ๔๘๕ เหมือง ลดลงจากปี ๒๕๒๗ ถึงร้อยละ ๘.๒

ผลผลิตแร่ดีบุกที่ผลิตได้ในปี ๒๕๒๗ จำนวน ๒๕,๑๓๔ เมตริกตัน เทียบกับ ๒๒,๑๗๓ เมตริกตัน ในปี ๒๕๒๖ เพิ่มขึ้นร้อยละ ๑๓.๓๕ ทั้งนี้อาจจะเนื่องมาจาก

๑. การอนุญาตให้ผู้ประกอบการทำเหมืองแร่ดีบุกเก็บแร่ไว้ในสถานที่เก็บแร่ได้อีก ๒ เท่าของโควตาที่ได้รับ จึงทำให้ผู้ประกอบการสามารถทำการผลิตแร่ได้เพิ่มขึ้น

๒. การเพิ่มความเข้มงวดในการป้องกันและปราบปรามการลักลอบนำแร่ดีบุกออกนอกประเทศมากขึ้น ทำให้ผู้ประกอบการเกี่ยวกับธุรกิจเหมืองแร่บางรายไม่กล้าเสี่ยงที่จะกระทำผิดกฎหมาย แร่ที่ถูกต้องจึงมีจำนวนเพิ่มขึ้น

๓. ในช่วงไตรมาสสุดท้ายของปี ๒๕๒๗ ซึ่งเป็นช่วงเริ่มฤดูกาลผลิตแร่ดีบุกในทะเลฤดูใหม่ มีการค้นพบแหล่งแร่ที่มีความอุดมสมบูรณ์ในท้องที่บ้านน้ำเค็ม อำเภอตะกั่วป่า จังหวัดพังงา ทำให้การดูดค่าแร่ในบริเวณนั้นเป็นไปอย่างคึกคักและสามารถผลิตแร่ได้เพิ่มขึ้นจำนวนมาก

ผลผลิตแร่ชนิดอื่นที่มีใช้แร่ดีบุกของภาคใต้เกือบทุกชนิด ในปี ๒๕๒๗ เพิ่มขึ้นมากกว่าปี ๒๕๒๖ นอกจากลิกไนต์เท่านั้นที่มีผลผลิตคงที่ เพราะว่าการต้องการของโรงไฟฟ้าลิกไนต์ จังหวัดกระบี่ไม่เพิ่มขึ้น ผลผลิตแร่ชนิดอื่นในปี ๒๕๒๘ คาดว่าเพิ่มขึ้น เนื่องจากผู้ประกอบการทำเหมืองแร่ดีบุกหลายรายหันมาสนใจลงทุนทำเหมืองแร่ชนิดอื่นมากขึ้น เพราะแร่ดีบุกมีมาตรการจำกัดโควตา

ความหวังใหม่ที่อาจจะเป็น

จริงในอนาคตอันใกล้นี้ ในการพัฒนานำแร่ที่มีค่าทางเศรษฐกิจสูงออกมาช่วยพยุงเศรษฐกิจของประเทศ คือ ทองคำ ที่กิ่งอำเภอสุคีริน จังหวัดนราธิวาส จะมีเหมืองทองคำเปิดดำเนินการขึ้นเป็นแห่งแรกของประเทศในภาคใต้

สถานการณ์ปิโตรเลียมตั้งแต่ปี ๒๕๒๔ ซึ่งเป็นปีที่เริ่มทำการผลิตก๊าซจากแหล่งแรกในอ่าวไทย จนถึงปัจจุบันนี้ผลผลิตปิโตรเลียมรวมทั้งประเทศมีปริมาณเพิ่มมากขึ้นจนนับได้ว่าเป็นผลสำเร็จพอสมควร กล่าวคือ ปริมาณการผลิตน้ำมันและก๊าซธรรมชาติในปัจจุบันประมาณ ๘๖,๐๐๐ บาร์เรล/วัน ถ้าวรวมก๊าซ LPG (liquefied petroleum gas) เข้าไปด้วยก็ประมาณกว่า ๑๐๐,๐๐๐ บาร์เรล/วัน สำหรับ LPG นี้สามารถผลิตได้เพียงพอใช้ภายในประเทศ ความต้องการใช้ปิโตรเลียมของประเทศประมาณ ๒๕๐,๐๐๐ บาร์เรล/วัน จะเห็นได้ว่าประเทศไทยของเราสามารถผลิตปิโตรเลียมขึ้นมาใช้ภายในประเทศและทดแทนการนำเข้าได้ถึงร้อยละ ๓๕ แล้ว □

### เอกสารอ้างอิง

๑. กรมทรัพยากรธรณี กำบรขยายเรื่องบทบาทและปัญหาของอุตสาหกรรมเหมืองแร่โดยสันติรักษาวงศ์ มกราคม ๒๕๒๔

๒. ธนาคารแห่งประเทศไทย รายงานภาวะเศรษฐกิจและการเงินภาคใต้ปี ๒๕๒๗

๓. สำนักงานทรัพยากรธรณี เขต ๑ (สงขลา) และเขต ๒ (ภูเก็ต) รายงานผลผลิตแร่ประจำเดือน ♣