

# การประเมินโครงการ ศึกษาศาสตร์พัฒนาชุมชนเบ็ดเสร็จภาคใต้ (ศษ.พช.)

ก้วม ขาวหนู และคณะ

โครงการศึกษาศาสตร์พัฒนาชุมชนเบ็ดเสร็จภาคใต้ (ศษ.พช.) ของคณะศึกษาศาสตร์ มหาวิทยาลัยสงขลานครินทร์ วิทยาเขตปัตตานี เป็นโครงการเพื่อการพัฒนาคุณภาพชีวิตประชาชนในภาคใต้ ด้วยการพัฒนาโรงเรียนให้เป็นฐานเพื่อการพัฒนาชนบท พัฒนามูลนิธิ และหลักสูตรของคณะศึกษาศาสตร์ มหาวิทยาลัยสงขลานครินทร์ วิทยาเขต ปัตตานี

## จุดประสงค์ของการวิจัย

๑. เพื่อเปรียบเทียบสภาพแวดล้อม ปัจจัยเบื้องต้น และผลผลิต ระหว่างก่อนและหลังเริ่ม

โครงการ ศษ.พช. ทั้งที่แยกเป็นรายโรงเรียนและรวมทุกโรงเรียนฐาน

๒. เพื่อประเมินสภาพแวดล้อมปัจจัยเบื้องต้น กระบวนการดำเนินงาน และผลผลิตหลังเริ่มโครงการ ศษ.พช. ว่าเหมาะสมกับจุดประสงค์หรือบรรลุจุดประสงค์ของโครงการ ศษ.พช. หรือไม่เพียงไร

๓. เพื่อเปรียบเทียบสภาพแวดล้อม ปัจจัยเบื้องต้น กระบวนการดำเนินงานและผลผลิตหลังเริ่มโครงการ ศษ.พช. ระหว่างตัวแปรที่เป็นโรงเรียนฐานและกลุ่มตัวอย่างประชากร

๔. เพื่อเปรียบเทียบผลผลิตซึ่งมีอยู่ ๓ ด้าน หลังเริ่มโครงการ ศษ.พช. ระหว่างผลผลิตทั้ง ๓ ด้าน และระหว่างโรงเรียนฐาน

๕. เพื่อประเมินผลการพัฒนา

มูลนิธิ และการพัฒนาหลักสูตรของโครงการ ศษ.พช.

## การดำเนินการวิจัย

กลุ่มตัวอย่างประชากร

๑. ผู้บริหารโรงเรียนในจังหวัดปัตตานี พ.ศ. ๒๕๒๘ จำนวน ๑๔ คน คือ

๑) โรงเรียนชุมชนบ้านตาเกาะ ๓ คน

๒) โรงเรียนชุมชนวัดป่าศรี ๒ คน

๓) โรงเรียนท่าข้าม วิทยาการ ๑ คน

๔) โรงเรียนบ้านกาหยี่ ๒ คน

๒. ครูหรืออาจารย์ของ ๔ โรงเรียนฐานในจังหวัดปัตตานี พ.ศ.๒๕๒๘ จำนวน ๓๓ คน คือ

- ๑) โรงเรียนชุมชน บ้านตาเกาะ ๑๑ คน
- ๒) โรงเรียนชุมชน วัดป่าศรี ๘ คน
- ๓) โรงเรียนท่าข้าม วิทยาคาร ๗ คน
- ๔) โรงเรียน บ้านกาหยี่ ๗ คน

3. ผู้นำชุมชนและประชาชน ได้แก่ หัวหน้าหรือตัวแทนของครอบครัวที่อยู่ในเขตบริการของโรงเรียนฐานทั้ง ๔ โรงเรียนในจังหวัดปัตตานี พ.ศ.๒๕๒๘ จำนวน ๒๕๒ คน คือ

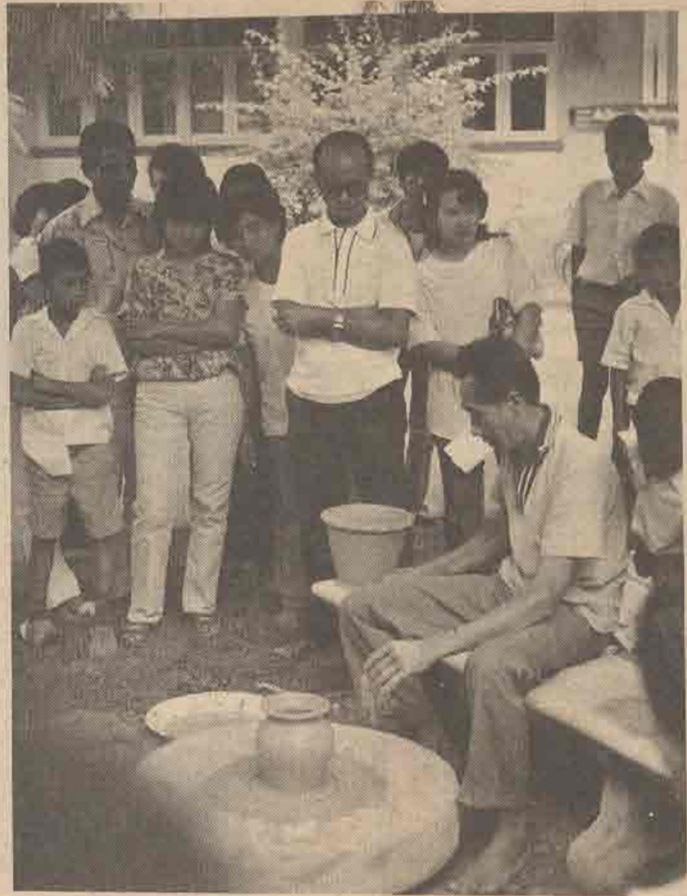
- ๑) โรงเรียนชุมชน บ้านตาเกาะ ๘๒ คน
- ๒) โรงเรียนชุมชน วัดป่าศรี ๘๕ คน
- ๓) โรงเรียนท่าข้าม วิทยาคาร ๗๕ คน
- ๔) โรงเรียน บ้านกาหยี่ ๕๐ คน

### เครื่องมือวัดตัวแปร

เครื่องมือวัดตัวแปร เป็นแบบประเมินโครงการ ศษ.พช. ที่ผู้วิจัยได้ปรับปรุงจากแบบประเมินโครงการ กศ.พช. ของชำนาญ ประทุมสินธุ์ และคณะ ได้สร้างไว้มีด้วยกัน ๔ ชุด คือ

๑. แบบประเมินสภาพแวดล้อม จำนวน ๘๐ ข้อ มีค่าความเชื่อมั่นก่อนเริ่มโครงการ ศษ.พช. เท่ากับ .๘๕๓๓ และหลังเริ่มโครงการ ศษ.พช. .๘๔๒๒

๒. แบบประเมินปัจจัยเบื้องต้น สำหรับผู้บริหารโรงเรียน จำนวน ๖๐ ข้อ สำหรับครู ๖๕ ข้อ



มีค่าความเชื่อมั่นก่อนเริ่มโครงการ ศษ.พช. ของผู้บริหารโรงเรียนเท่ากับ .๘๓๐๖ ของครูเท่ากับ .๘๕๐๘ และหลังเริ่มโครงการของผู้บริหารโรงเรียนเท่ากับ .๘๗๕๖ ของครูเท่ากับ .๘๖๒๖

๓. แบบประเมินกรรมวิธีดำเนินงาน สำหรับผู้บริหารโรงเรียนและครู ๒๔ ข้อ สำหรับผู้นำชุมชนและประชาชน ๑๑ ข้อ มีค่าความเชื่อมั่นของผู้บริหารโรงเรียนและครูเท่ากับ .๘๔๘๘ และของผู้นำชุมชนและประชาชนเท่ากับ .๘๕๓๔

๔. แบบประเมินผลผลิต จำนวน ๕๐ ข้อ มีค่าความเชื่อมั่นก่อนเริ่มโครงการ ศษ.พช. เท่ากับ .๘๖๒๘ และหลังเริ่มโครงการ ศษ.พช.เท่ากับ .๘๖๕๔

### วิธีเก็บรวบรวมข้อมูล

#### ๑. การศึกษาภาคสนาม

๑) สร้างแบบประเมินโครงการ ศษ.พช. โดยปรับปรุงมาจากแบบประเมินโครงการ ศษ.พช. ของชำนาญ ประทุมสินธุ์ และคณะ มีทั้งหมด ๔ ชุด

๒) นำแบบประเมินทั้ง ๔ ชุดไปใช้ โดยผู้วิจัยเองและนักศึกษาระดับปริญญาตรี ๓ วิชาเอกการศึกษา ชนบท คณะศึกษาศาสตร์ มหาวิทยาลัยสงขลานครินทร์ วิทยาเขตปัตตานี รวมทั้งหมด ๓๖ คน ให้ผู้บริหารโรงเรียนและครู กรอกแล้วเก็บกลับด้วยตนเอง

สำหรับผู้นำชุมชนและประชาชนใช้วิธีสัมภาษณ์ตามข้อกระทางในแบบประเมินโดยเฉพาะผู้นำชุมชน

ชนและประชาชนที่พูดภาษาไทย  
ไม่ได้ พูดได้เฉพาะภาษาเขมร จะ  
ให้นักศึกษาพูดภาษาไทยได้ เป็น  
ผู้สัมภาษณ์เก็บข้อมูลกรอกลงใน  
แบบประเมิน ช่วงเวลาของการเก็บ  
ข้อมูลระหว่างวันที่ ๖-๒๗ พฤศจิกายน  
๒๕๒๔

๒. การศึกษานอกสาร สำหรับ  
การเก็บข้อมูลเกี่ยวกับการพัฒนา  
บุคลากรและหลักสูตรของโครง  
การ ศษ.พช. ได้เก็บข้อมูลจากการ  
ศึกษาเอกสารและรายงานของ  
โครงการ ศษ.พช. ประกอบการ  
สังเกต สัมภาษณ์ ผู้เกี่ยวข้องกับ  
โครงการ ศษ.พช. แล้วบันทึกลงใน  
แบบบันทึกที่ผู้วิจัยสร้างขึ้น

### การวิเคราะห์ข้อมูล

๑. หาค่าเฉลี่ย ( $\bar{X}$ ) และค่า  
ความเบี่ยงเบนมาตรฐาน

๒. ใช้ t-test (Independent  
Samples) เพื่อทดสอบความแตกต่าง  
ของค่าเฉลี่ยระหว่างกลุ่มตัวอย่าง  
ประชากร ๒ กลุ่มที่เป็นอิสระต่อกัน  
หรือไม่สัมพันธ์กัน

๓. ใช้ t-test (Dependent  
Samples) เพื่อทดสอบความแตกต่างของ  
ค่าเฉลี่ยระหว่างกลุ่มตัวอย่างประชากร  
๒ กลุ่ม ที่สัมพันธ์กันหรือเป็น  
กลุ่มเดียวกัน

๔. ใช้ One-way ANOVA  
วิเคราะห์ความแปรปรวน แบบตัว  
ประกอบเดียว เพื่อทดสอบความ  
แตกต่างของค่าเฉลี่ยระหว่างกลุ่ม  
ตัวอย่างประชากร ๓ กลุ่มขึ้นไป

๕. ใช้ S Method ของเซฟเฟ  
(Scheffe) ในกรณีผลการวิเคราะห์  
One-way ANOVA มีความแตกต่าง  
ต่างกันอย่างมีนัยสำคัญ เพื่อต้อง

การทราบถึงความแตกต่างนั้นเป็น  
ความแตกต่างระหว่างคู่ใด จะทำ  
การทดสอบความแตกต่างระหว่างคู่  
ด้วยวิธีการทดสอบอัตราส่วน F  
ตามวิธีการของเซฟเฟ ต่อไป

### ผลการวิจัย

๑. สภาพแวดล้อม ปัจจัยเบื้องต้น  
และผลผลิต ระหว่างก่อนและหลัง  
เริ่มโครงการ ศษ.พช. ของโรงเรียน  
ฐานทั้ง ๔ โรงเรียน

๑.๑ ผลการวิเคราะห์ความแตกต่าง  
ของสภาพแวดล้อม ปัจจัยเบื้องต้น  
และผลผลิตระหว่างก่อนและ  
หลังเริ่มโครงการ ศษ.พช. เป็น  
รายโรงเรียนฐานและรวมเป็น ๔  
โรงเรียนฐาน พบว่า หลังจากมีโครง  
การ ศษ.พช. แล้วแต่ละโรงเรียน  
ฐานและรวมทุกโรงเรียนฐานมี  
สภาพแวดล้อม ปัจจัยเบื้องต้น  
และผลผลิตมากกว่าหรือแตกต่าง  
จากก่อนที่มีโครงการ ศษ.พช.  
อย่างมีนัยสำคัญที่ระดับ .๐๑ มี  
แต่โรงเรียนชุมชนวัดป่าศรีเท่านั้น  
ที่หลังจากมีโครงการ ศษ.พช. มี  
ผลผลิตไม่ต่างกันกับก่อนมีโครง  
การ ศษ.พช. ที่ระดับความมีนัย  
สำคัญ .๐๕

๑.๒ ผลการวิเคราะห์ความ  
แตกต่างของผลผลิตทั้ง ๓ ด้าน  
ระหว่างก่อนและหลังเริ่มโครงการ  
ศษ.พช. เป็นรายโรงเรียนฐาน และ  
รวมทั้ง ๔ โรงเรียนฐาน พบว่า  
หลังจากมีโครงการ ศษ.พช. แต่ละ  
โรงเรียนฐานและรวมทุกโรงเรียน  
ฐานมีผลผลิตด้านการสอนนักเรียน  
สอนประชาชน และบริการชุมชน  
มากกว่าหรือแตกต่างจากก่อนที่มี  
โครงการ ศษ.พช. อย่างมีนัยสำคัญ

ที่ระดับ .๐๑ แสดงว่าโครงการ  
ศษ.พช. ช่วยให้โรงเรียนทำงานด้าน  
การพัฒนาชุมชนได้ผลมากขึ้น  
๒. สภาพแวดล้อม ปัจจัยเบื้องต้น  
และกรรมวิธีดำเนินงานหลังเริ่ม  
โครงการ ศษ.พช. ของโรงเรียนฐาน  
ทั้ง ๔ โรงเรียน

ผลการวิเคราะห์ด้วยสถิติพื้น  
ฐาน เพื่อพิจารณาความเหมาะสม  
ของสภาพแวดล้อมปัจจัยเบื้องต้น  
และกรรมวิธีดำเนินงาน ภายหลัง  
ที่มีโครงการ ศษ.พช. พบว่า ทุก  
อย่างอยู่ในระดับปานกลาง ทุก  
โรงเรียนฐาน ซึ่งถือว่า การดำเนิน  
โครงการ ศษ.พช. ไม่ประสบผล  
สำเร็จ เพราะมีผลไม่ถึงระดับดี  
คือน้อยกว่า ๓.๕๑ จึงยังไม่เป็น  
ที่พอใจ

๓. สภาพผลผลิตหลังเริ่มโครงการ  
ศษ.พช. ของโรงเรียนฐานทั้ง ๔  
โรงเรียน

ผลการวิเคราะห์ด้วยสถิติพื้น  
ฐาน เพื่อพิจารณาความเหมาะสม  
ของผลผลิต โดยเปรียบเทียบกับจุด  
ประสงค์ของการใช้โรงเรียนเป็น  
ฐานในการพัฒนาชุมชนของโครง  
การ ศษ.พช. พบว่า อยู่ในระดับ  
ปานกลางทุกโรงเรียนฐาน ซึ่งถือ  
ว่า การดำเนินโครงการ ศษ.พช.  
ไม่ประสบผลสำเร็จ เพราะมีผล  
ผลิตไม่ถึงระดับดี คือ น้อยกว่า  
๓.๕๑ จึงไม่เป็นที่พอใจ

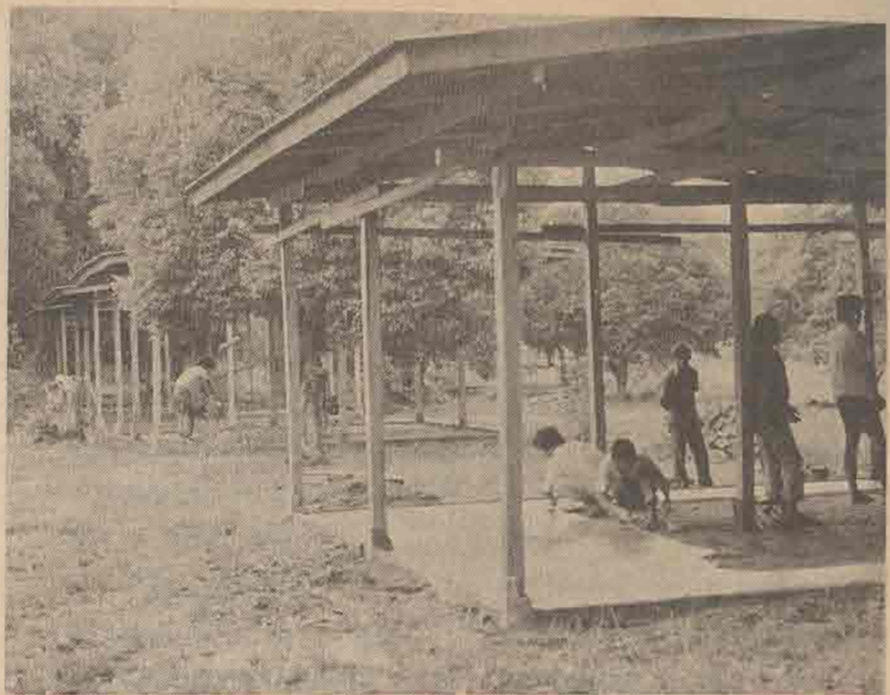
ถ้าแยกวิเคราะห์ผลผลิตออกเป็น  
ด้านการสอนนักเรียน สอน  
ประชาชน และบริการชุมชน หลัง  
จากที่มีโครงการ ศษ.พช. แล้ว จะ  
พบว่า ทุกอย่างยังอยู่ในระดับปาน  
กลางเช่นเดิมทุกโรงเรียนฐาน มีแต่  
โรงเรียนท่าข้ามวิทยาคารเท่านั้น

ที่ได้ทำการสอนนักเรียนซึ่งอยู่ใน  
เกณฑ์ดี ทั้งนี้โดยเทียบกับจุดประ-  
สงค์ของการใช้โรงเรียนเป็นฐาน  
พัฒนาชุมชนของโครงการ ศษ.พช.  
๔. สภาพแวดล้อม ปัจจัยเบื้องต้น  
กรรมวิธีดำเนินงานและผลผลิต  
หลังเริ่มโครงการ ศษ.พช.ระหว่าง  
โรงเรียนฐานทั้ง ๔ โรงเรียน

ผลการวิเคราะห์ความแตกต่าง  
ของสภาพแวดล้อม ปัจจัยเบื้องต้น  
กรรมวิธีดำเนินงาน และผลผลิต  
หลังเริ่มโครงการ ศษ.พช.ระหว่าง  
โรงเรียนฐานทั้ง ๔ โรงเรียน พบว่า

๔.๑ โรงเรียนท่าข้ามวิทยาคาร  
มีสภาพแวดล้อมหลังจากมีโครงการ  
ศษ.พช.ดีกว่าโรงเรียนชุมชนบ้าน  
ตาเกาะ โรงเรียนชุมชนวัดป่าศรี  
และโรงเรียนบ้านกาหยอ และโรง-  
เรียนชุมชนบ้านตาเกาะมีสภาพ  
แวดล้อมหลังจากที่มีโครงการ  
ศษ.พช.ดีกว่าโรงเรียนบ้านกาหยอ  
อย่างมีนัยสำคัญที่ระดับ .๐๑  
โรงเรียนชุมชนวัดป่าศรีมีสภาพ  
แวดล้อมหลังจากที่มีโครงการ  
ศษ.พช.ดีกว่าโรงเรียนบ้านกาหยอ  
อย่างมีนัยสำคัญที่ระดับ .๐๕ ส่วน  
โรงเรียนชุมชนบ้านตาเกาะกับโรง-  
เรียนชุมชนวัดป่าศรีมีสภาพแวด  
ล้อมหลังจากมีโครงการ ศษ.พช.  
ไม่แตกต่างกันที่ระดับความมีนัย  
สำคัญที่ระดับ .๐๕

๔.๒ โรงเรียนบ้านกาหยอ มี  
ปัจจัยเบื้องต้น หลังจากมีโครงการ  
ศษ.พช.ดีกว่าโรงเรียนชุมชนวัด  
ป่าศรี อย่างมีนัยสำคัญที่ระดับ  
.๐๕ ส่วนระหว่างโรงเรียนชุมชน  
บ้านตาเกาะกับโรงเรียนชุมชนวัด  
ป่าศรี และโรงเรียนท่าข้ามวิทยา  
คาร, และระหว่างโรงเรียนชุมชน



บ้านตาเกาะกับโรงเรียนท่าข้าม  
วิทยาคาร และโรงเรียนบ้านกาหยอ  
มีปัจจัยเบื้องต้น หลังจากมีโครงการ  
ศษ.พช.ไม่แตกต่างกันที่ระดับความ  
มีนัยสำคัญ .๐๕

๔.๓ โรงเรียนฐานทั้ง ๔ โรง  
เรียนมีกรรมวิธีดำเนินงานและมีผล  
ผลิต หลังจากมีโครงการ ศษ.พช.  
ไม่แตกต่างกันที่ระดับความมีนัย  
สำคัญ .๐๕

๕. สภาพแวดล้อม ปัจจัยเบื้องต้น  
กรรมวิธีดำเนินงาน และผลผลิต  
หลังเริ่มโครงการ ศษ.พช.ของทุก  
โรงเรียนฐานระหว่างกลุ่มตัวอย่าง  
ประชากร

ผลการวิเคราะห์ความแตกต่าง  
ของสภาพแวดล้อม ปัจจัยเบื้องต้น  
กรรมวิธีดำเนินงานและผลผลิต  
หลังเริ่มโครงการ ศษ.พช.ของทุก  
โรงเรียนฐานระหว่างความคิดเห็น  
ของกลุ่มตัวอย่างประชากร พบว่า

๕.๑ ผู้นำชุมชนและประชาชน  
เห็นว่า โรงเรียนฐานทั้ง ๔ โรงเรียน  
มีสภาพแวดล้อมภายหลังจากมี

โครงการ ศษ.พช.มากกว่าหรือดี  
กว่า ความคิดเห็นของครู อย่างมีนัย  
สำคัญที่ระดับ .๐๕ ส่วนความคิ  
เห็นของผู้บริหาร โรงเรียนกับครู  
และผู้นำชุมชน และประชาชน  
ทางด้านสภาพแวดล้อมหลังจากที่  
มีโครงการ ศษ.พช.ของทุกโรงเรียน  
ฐานไม่แตกต่างกันที่ระดับความ  
มีนัยสำคัญ .๐๕

๕.๒ ผู้บริหารโรงเรียน กับครู  
มีความคิดเห็นเกี่ยวกับปัจจัยเบื้องต้น  
และกรรมวิธีดำเนินงานของ  
โรงเรียนฐานทั้ง ๔ โรงเรียน ภาย  
หลังจากมีโครงการ ศษ.พช.ตรง  
กันว่ามีอยู่ในระดับปานกลาง ซึ่ง  
ไม่แตกต่างกันที่ระดับความมีนัย  
สำคัญ .๐๕

๕.๓ ผู้บริหารโรงเรียน ครู  
และผู้นำชุมชนและประชาชน มี  
ความคิดเห็นเกี่ยวกับผลผลิตของ  
โรงเรียนฐานทั้ง ๔ โรงเรียน ภาย  
หลังจากมีโครงการ ศษ.พช.ตรง  
กันว่ามีอยู่ในระดับปานกลาง ซึ่ง  
ไม่แตกต่างกันที่ระดับความมีนัย

สำคัญ .๐๕

๖. ผลผลิต หลังเริ่มโครงการ ศษ.พช.ของโรงเรียนฐานทั้ง ๔ โรงเรียน ระหว่างด้านทั้ง ๓ ของ ผลผลิต

ผลการวิเคราะห์ความแตกต่าง ระหว่างผลผลิตทั้ง ๓ ด้าน หลัง เริ่มโครงการ ศษ.พช.ของโรงเรียน ฐานทั้ง ๔ โรงเรียนตามความคิด เห็นของกลุ่มตัวอย่างประชากร ทั้งหมด พบว่า โรงเรียนฐาน ๔ โรงเรียน ทั้งโดยรายโรงเรียนและ รวมทั้ง ๔ โรงเรียน มีผลผลิตทาง การพัฒนาชุมชน ด้วยการสอน นักเรียน มากกว่าการสอนประชา ชนและบริการชุมชน อย่างมีนัย สำคัญที่ระดับ .๐๑ ส่วนการพัฒนา ชุมชนด้วยการสอนประชาชนและ บริการชุมชน ได้กระทำพอ ๆ กัน คือ ไม่มีความแตกต่างกันที่ระดับ ความมีนัยสำคัญ .๐๕

๗. ผลผลิตแต่ละด้าน หลังเริ่ม โครงการ ศษ.พช.ระหว่างโรงเรียน ฐานทั้ง ๔ โรงเรียน

ผลการวิเคราะห์ความแตกต่าง ของผลผลิตแต่ละด้าน หลังเริ่ม โครงการ ศษ.พช.ระหว่างโรงเรียน ฐานทั้ง ๔ โรงเรียน ตามความคิด เห็นของทุกกลุ่มตัวอย่างประชากร พบว่า

๗.๑ โรงเรียนท่าข้ามวิทยาคาร มีผลผลิตทางการพัฒนาชุมชนด้วย การสอนนักเรียนให้นำความรู้ไปใช้ ประโยชน์ในการพัฒนาตนเองและ สังคม เพื่อคุณภาพชีวิตได้ดีกว่า โรงเรียนชุมชนบ้านตาแกะและ โรงเรียนชุมชนวัดป่าศรี อย่างมีนัย สำคัญที่ระดับ .๐๑ ส่วนโรงเรียน ชุมชนบ้านตาแกะกับโรงเรียนชุมชน

วัดป่าศรี และโรงเรียนบ้านกาหย้, โรงเรียนชุมชนวัดป่าศรี กับโรง-เรียนบ้านกาหย้, และโรงเรียน ท่าข้ามวิทยาคารกับโรงเรียนบ้าน กาหย้ มีการพัฒนาชุมชนด้วยการ จัดกิจกรรมสอนนักเรียนที่ไม่แตก ต่างกันที่ระดับความมีนัยสำคัญ .๐๕

๗.๒ โรงเรียนฐานทั้ง ๔ โรง-เรียน มีการพัฒนาชุมชนเพื่อคุณ-ภาพชีวิต ด้วยการสอนประชาชน ทั้งวิชาสามัญ วิชาชีพ และความ รับผิดชอบพัฒนาชุมชนด้วยการ ฟังตนเอง และด้วยการบริการ ชุมชน ทางด้านการสำรวจชุมชน คัดเลือกผู้นำ จัดโรงเรียนให้เป็น ศูนย์ประสานงาน เป็นศูนย์ส่งเสริม การกีฬา นันทนาการ ศิลปวัฒน-ธรรมประเพณีท้องถิ่น เป็นแหล่ง ข่าวสารและบริการวิชาการและ อาชีพที่ไม่แตกต่างกันที่ระดับความ มีนัยสำคัญ .๐๕

๘. การพัฒนาบุคลากรและการ พัฒนาหลักสูตร

จากการวิเคราะห์เอกสาร พบ ว่า ได้มีการส่งอาจารย์ของคณะ ศึกษาศาสตร์ มหาวิทยาลัยสงขลา นครินทร์ วิทยาเขตปัตตานี ไป ศึกษาและฝึกอบรมที่มหาวิทยาลัย มิสซูรี-โคลัมเบีย สหรัฐอเมริกา ๑๐ คน มีระดับปริญญาเอกใน ๗ สาขาวิชา ๘ คน สำเร็จกลับมาแล้ว ๔ คน ไปฝึกอบรม ๒ สาขาวิชา และกลับมาแล้วทั้ง ๒ คน ซึ่งทั้ง หมดตรงกับความต้องการของโครง การ ศษ.พช.

ส่วนการพัฒนาหลักสูตร ได้มี การสร้างหลักสูตรปริญญาโทสาขา การศึกษาพัฒนาชุมชน ซึ่งเปิดสอน

ในปีการศึกษา ๒๕๒๕ ที่คณะ ศึกษาศาสตร์ มหาวิทยาลัยสงขลา นครินทร์ วิทยาเขตปัตตานี

อภิปรายผลการวิจัย

๑. สภาพแวดล้อม ปัจจัย เบื้องต้น และผลผลิต ระหว่างก่อน และหลังเริ่มโครงการ ศษ.พช. มีความแตกต่างกัน คือหลังเริ่ม โครงการ ศษ.พช.มีสภาพแวดล้อม ปัจจัยเบื้องต้น และผลผลิตดีกว่า หรือมากกว่าก่อนเริ่มโครงการ ศษ.พช.ในทุกโรงเรียนฐาน เว้นแต่ โรงเรียนชุมชนวัดป่าศรี โรงเรียน เดียวที่มีผลผลิตหลังเริ่มโครงการ ศษ.พช.พอ ๆ กันกับก่อนเริ่ม โครงการ ศษ.พช.ทั้งหมดนี้เนื่อง จากเหตุผลต่อไปนี้

๑) สภาพแวดล้อมก่อนเริ่ม โครงการ ศษ.พช.ของทุกโรงเรียน ฐาน อยู่ในสภาพขาดการเหลียวแล ไม่ได้นำมาใช้ให้เกิดประโยชน์ เมื่อโครงการ ศษ.พช.เข้าไป จึง เป็นการกระตุ้นให้เจ้าหน้าที่ของ ๔ กระทรวงหลักเข้าไปร่วมพัฒนา

๒) การที่สภาพแวดล้อมของ โรงเรียนดีขึ้นหลังจากที่มีโครงการ ศษ.พช. เข้าไปนั้น เป็นเพราะโครง การสร้างงานในชนบท (กสช.) ไม่ใช่เพราะโครงการ ศษ.พช.

๓) ก่อนเริ่มโครงการ ศษ.พช. โรงเรียนได้ร่วมทำงานกับชุมชน อยู่แล้ว แต่ขาดความมั่นใจ ครั้นมี โครงการ ศษ.พช.เข้าไป ทำให้มี ความมั่นใจ มองสิ่งต่าง ๆ ได้กว้าง โรงเรียนร่วมกับชุมชนอย่างใกล้ชิด สามารถทำกิจกรรมการบริการจาก จุดเล็ก ๆ ขยายไปเป็นงานระดับ อำเภอ

๔) ผลผลิตที่ได้ผลมากเป็น

ด้านการสอนนักเรียน โดยเฉพาะ การสอนของโรงเรียนฐานจะเน้น การสอนด้านการเกษตร จะให้ นักเรียนนำต้นกล้าที่ได้เพาะไว้ ใน โรงเรียนไปปลูกทำการเกษตรที่บ้าน ด้วย และในการสอนการเกษตร ประชาชนสามารถเข้ารับฟัง สังเกต การได้แม้แต่โรงเรียนอื่น ๆ ก็ขอ ศึกษาวิธีทำกิจกรรมที่เขาสนใจด้วย

แต่การบริการชุมชนทางการ เกษตรทำได้น้อย เนื่องจากประชา ชนวัยแรงงานในท้องถิ่นไปทำงาน รับจ้างในประเทศมาเลเซีย

ส่วนการบริการด้านสังคม และจิตใจได้ผลดี

๕) โครงการ ศษ.พช.โดย ส่วนรวมแล้ว ทำให้โรงเรียนเกิดการเปลี่ยนแปลงไปมาก ทั้งรูปแบบ และแนวความคิด จนกระทั่งผู้บริหาร โรงเรียนฐานบางโรงเรียนได้ รับเลือกเป็นผู้บริหารดีเด่น

๖) การที่โรงเรียนชุมชนวัด ป่าศรี มีผลผลิตระหว่างก่อนเริ่ม โครงการ ศษ.พช. กับหลังเริ่ม โครงการ ศษ.พช. ไม่แตกต่างกัน อาจเนื่องจาก

(๑) อาชีพที่สอนประชาชนส่วนใหญ่ประชาชนทำกันอยู่ แล้ว เมื่อโรงเรียนไปให้ความรู้เพิ่มเติมในอาชีพที่เขาทำอยู่แล้วจึงไม่ได้ ทำให้ประชาชนเขากระตือรือร้น เพิ่มขึ้นไปกว่าเดิม ผลผลิตจึงไม่ ต่างไปจากเดิมมากนัก

(๒) เรื่องตลาดก็เป็น ปัจจัยหนึ่งที่ทำให้ประชาชนไม่มี กำลังใจในการผลิต เพราะผลิตได้ แล้วไม่มีตลาดจำหน่ายหรือถูก พ่อค้าคนกลางกดราคา ดังนั้นการ ส่งเสริมอาชีพควรส่งเสริมให้ครบ

วงจร โดยดูความเหมาะสมของ ผลผลิตและความต้องการของตลาด

๒. สภาพแวดล้อม ปัจจัย เบื้องต้น กรรมวิธีดำเนินงาน และ ผลผลิต หลังเริ่มโครงการ ศษ.พช. ของทุกโรงเรียนฐาน อยู่ในระดับ ที่ยังไม่พอใจ เพราะอยู่เพียงสภาพ ปานกลาง ทั้งนี้เนื่องจาก

๑) เมื่อตอนโครงการ ศษ. พช.เข้าไปใหม่ ๆ สภาพแวดล้อม อยู่ในระดับต่ำมาก (อาจจะติดลบ) จึงต้องอาศัยเวลากว่าที่จะสร้างความ เข้าใจให้กับชุมชนได้

๒) ประชาชนขาดความสนใจและไม่ค่อยเห็นความสำคัญ ของความรู้ใหม่ ขาดความกระตือ รือร้น ติดอยู่ในความเชื่อเก่า ๆ จึงไม่ยอมรับการเปลี่ยนแปลง ไม่ ค่อยยอมรับความรู้ ความสามารถ ของนักเรียน ความสามารถในการ รับรู้ค่า เวลาแนะนำชี้แจงเขาเข้าใจ แต่ไม่สามารถนำไปปฏิบัติได้อย่าง ต่อเนื่อง

๓) โรงเรียนมีข้อจำกัดด้าน บุคลากร กอปรกับมีกิจกรรม มาก ทำให้โครงการ ศษ.พช.ดำเนิน ไปได้ไม่เต็มที่ เป็นเหตุให้การนิเทศ ติดตามผลนักเรียนมีน้อย เท่าที่ ทำมาบ้างก็เนื่องจากความเสี่ยสละ ของบุคลากรในโรงเรียน

๔) ขาดแรงงานของบุคคล วัยแรงงานในท้องถิ่น เนื่องจากคน วัยแรงงานไปประกอบอาชีพที่อื่น เหลือแต่เด็กและคนชรา ทำให้การ พัฒนาดำเนินไปอย่างล่าช้า

๕) ขาดความต่อเนื่องใน กรรมวิธีดำเนินงานของผู้รับผิดชอบ โครงการ ศษ.พช. มักจะทำงานใน โรงเรียนเฉพาะตอนที่ส่งนักศึกษา

ไปฝึกงานเท่านั้น

๖) ขาดการประสานงาน ระหว่างโรงเรียนกับชุมชน

๗) ประชาชนไม่ได้รับการ เสริมแรงและสนับสนุนให้นำความ รู้ที่ได้รับจากโรงเรียนไปใช้ให้เกิด ประโยชน์และกระทำอย่างต่อเนื่อง และเนื่องจากผลผลิตที่ได้รับจาก โครงการนั้นไม่เห็นผลทันทีทันใด ประชาชนจึงไม่สนใจที่จะทำ ไม่ นิยมกระทำเหมือนกับกิจกรรมอื่น ที่ให้รายได้อย่างชัดเจน

๘) ปัญหาของชุมชนที่สำรวจ ได้ไม่สอดคล้องกับความต้องการ ของชุมชนที่แท้จริง

๙) ในช่วงแรกที่โครงการ ศษ.พช.เข้าไป โรงเรียนยังไม่เข้าใจ จุดมุ่งหมายของโครงการ ศษ.พช. ที่ชัดเจน แม้จนขณะนี้ก็ตาม

๑๐) งบประมาณไม่เพียงพอ ที่จะดำเนินงานบางโครงการ บาง โครงการก็ไม่ได้รับการสนับสนุน ด้านงบประมาณ ทำให้การพัฒนา ได้ผลน้อย

ส่วนการที่โรงเรียนทำข้าม วิทยาการมีผลผลิตด้านการสอนอยู่ในเกณฑ์ดีนั้น เนื่องจากโรงเรียน ได้รับแรงเสริมจากเขตศึกษา ๒ จังหวัดยะลา ให้เป็นโรงเรียนผู้นำ การใช้หลักสูตร จึงได้รับความ ร่วมมือช่วยเหลือจากเขตศึกษา ๒ มาตลอด การสอนก็ยึดจุดประ- สงค์ของหลักสูตรที่ว่า ให้นักเรียน คิดเป็น ทำเป็น แก้ปัญหาเป็น โดย เน้นการปฏิบัติตามกว่าทฤษฎี สอน สิ่งที่เป็นรูปธรรมมากกว่านาม- ธรรม มีการทำแผนการสอนทุก สัปดาห์ อบรมให้ความรู้ประสบการณ์แก่ครูเพื่อไปปรับปรุงการ



ทุกโรงเรียนมีผลผลิตด้านการสอน นักเรียนมากกว่าการสอนประชาชน และบริการชุมชนสอดคล้องกับที่ ก่อ สวัสดิภาพนิษฐ์ (ก้อ สวัสดิ- พานิษฐ์, ๒๕๒๖ : ๔๑) กล่าวว่า หน้าทีหลักของโรงเรียนมัธยม คือสอนนักเรียนตามหลักสูตร มัธยมศึกษา แต่หน้าที่รองคือการ พัฒนาชนบท และการที่ทุกโรงเรียน ฐานสอนนักเรียนมากกว่าด้านอื่น เนื่องจาก

๑) นักเรียนอยู่ในระบบ การศึกษาภายใต้การควบคุมของ โรงเรียน จึงง่ายต่อการควบคุม เมื่อสอนนักเรียนแล้วก็สามารถ นำไปใช้ในชีวิตประจำวัน และนำไปเผยแพร่ต่อชุมชนต่อไป

๒) โรงเรียนต้องทดลอง โครงการต่าง ๆ ในโรงเรียนให้ได้ผลก่อนจึงจะนำไปสู่ชุมชน แต่ในบางครั้ง การสอนนักเรียนและ บริการชุมชนก็ทำไปพร้อม ๆ กัน หรืออะไรมาก่อนหลังก็ดูที่ความ เหมาะสม

๓) เป็นนโยบายของ กรมเจ้าสังกัด ที่ได้เน้นการสอน นักเรียน ทั้งนี้เพราะลักษณะของ วิชาที่สอนหรือกิจกรรมสอดคล้อง กับโครงการ ศษ.พช. จึงเน้นที่นักเรียน การให้ความรู้แก่ประชาชน ก็เป็นผลสืบเนื่องจากการสอน นักเรียน

๔) เนื่องจากมีข้อจำกัด ในเรื่องเวลาจะให้ประชาชนเข้าไป ทำหรือร่วมกิจกรรมต่าง ๆ เหมือน นักเรียนไม่ได้

๕) ประชาชนมีอายุ ประสบการณ์ดั้งเดิม ความพึงใจ และความเชื่อเก่า ๆ ที่แตกต่างกัน

นักเรียนทำให้การรับรู้ยากกว่า นักเรียน

๖. ผลผลิตแต่ละด้าน หลัง เริ่มโครงการ ศษ.พช. ระหว่าง โรงเรียนฐาน ๔ โรงเรียน ปรากฏ ว่ามีโรงเรียนท่าข้ามวิทยาคาร โรงเรียนเดียวที่มีผลผลิตด้านการ สอนนักเรียนสูงกว่า มากกว่า หรือ ดีกว่า โรงเรียนชุมชนบ้านตาแกะ และโรงเรียนชุมชนว่าป่าศรี ทั้งนี้ เนื่องจาก

๑) นักเรียนของโรงเรียน ท่าข้ามวิทยาคารอยู่ในระดับมัธยม ศึกษา จึงมีความพร้อมในการรับรู้ และตั้งใจดีกว่า สามารถมองผล ของอาชีพที่จะตามมา หรือผลของ กิจกรรมที่โรงเรียนจัดให้ตามมา ดีกว่านักเรียนประถมศึกษาของทั้ง ๓ โรงเรียน

๒) โรงเรียนท่าข้าม วิทยาคาร เป็นผู้นำในการใช้หลัก สูตรของเขตการศึกษา ๒ การช่วยเหลือทางด้าน การเรียนการสอน การติดตามผล ความสนใจของ หน่วยงานอื่น ๆ และความสะดวก ในการติดต่อกับหน่วยงานมีความ พร้อมกว่า

๓) การวางแผนจัดกิจกรรมของโรงเรียนท่าข้ามวิทยาคาร ดี จึงทำให้ผลการสอนนักเรียน ดีกว่า

๔) มีการประสานประ- โยชนร่วมกัน ระหว่างหน่วยงาน ที่สนับสนุนเป็นอย่างดี

สำหรับการที่โรงเรียนท่าข้าม วิทยาคาร มีผลการสอนนักเรียน พอ ๆ กับโรงเรียนบ้านกาหยี่ และ การที่ทุกโรงเรียนฐานมีผลการสอน ประชาชนและบริการชุมชนพอ ๆ

กันด้วยนั้น เนื่องจากทุกโรงเรียน ฐานยึดจุดประสงค์ของโครงการ ศษ.พช. ในการปฏิบัติงานเหมือนกัน และบุคลากรทุกคนในโรงเรียน ทำงานกันเป็นคณะอย่างมีอุดม การณ์เดียวกัน

### ข้อเสนอแนะ

ในการเสนอแนะนี้จะยึดผล การค้นพบและผลการสัมมนาอภิ- ปรายผลการวิจัยของโรงเรียนฐาน ทั้ง ๔ โรงเรียนเป็นเกณฑ์

ข้อเสนอแนะสำหรับการ ปรับปรุงและพัฒนาการใช้โรงเรียน เป็นฐานในการพัฒนาชนบท

จากการวิจัยที่พบว่าสภาพ แวดล้อม บังคับเบื้องต้น กรรมวิธี ดำเนินงานและผลผลิตหลังเริ่ม โครงการ ศษ.พช.ของทุกโรงเรียน ฐานอยู่ในระดับปานกลาง ซึ่งยังไม่ เป็นที่พอใจ หรืออาจกล่าวได้ว่าโครง การ ศษ.พช.ที่ใช้โรงเรียนเป็นฐาน ในการพัฒนาชนบทยังไม่ประสบ ผลสำเร็จ จึงควรรหาทางให้โรงเรียน ฐานได้ปฏิบัติภารกิจในการพัฒนา ชนบทให้ประสบผลสำเร็จตามจุด ประสงค์ที่กำหนดไว้ ด้วยวิธีการ ที่ทั้งทางฝ่ายผู้รับผิดชอบโครงการ ศษ.พช.และฝ่ายโรงเรียนฐานควร จะได้ปฏิบัติดังนี้

๑. ฝ่ายผู้รับผิดชอบโครงการ ศษ. พช.

๑) เมื่อคัดเลือกได้โรงเรียน ฐานแล้ว ควรจะแจ้งและเชิญผู้ บังคับบัญชามารับทราบโครงการ ศษ.พช.เพื่อให้มีส่วนร่วมช่วยเหลือต่อไป

๒) ควรเชิญผู้นำท้องถิ่น ผู้



บังคับบัญชาฯ ผู้นำท้องถิ่นในระดับอำเภอ เช่นนายอำเภอ มาร่วมรับรู้โครงการ ศษ.พช.เพื่อให้เห็นความสำคัญและเป็นตัวกระตุ้น

๓) ควรจะเชิญผู้บริหารโรงเรียน ผู้นำท้องถิ่นมาประชุมร่วมกันเพื่อชี้แจงจุดประสงค์ของโครงการ ศษ.พช.ในการใช้โรงเรียนเป็นฐานในการพัฒนาชนบทให้เข้าใจ แล้วจะให้โรงเรียนดำเนินการอย่างไร เพื่อให้สอดคล้องกับจุดประสงค์นั้น ๆ

๔) ผลการสำรวจสภาพปัจจุบัน และปัญหาของชุมชนที่โรงเรียนตั้งอยู่ ควรจะแจ้งให้โรงเรียนฐานนั้น ๆ ได้ทราบผลการวิเคราะห์ด้วย

๕) ผู้รับผิดชอบโครงการ ศษ.พช.ในการใช้โรงเรียนเป็นฐานในการพัฒนาชนบท ควรรับผิดชอบในการติดตามผลงานเป็นประจำเพื่อสร้างความศรัทธาให้แก่ชุมชน

๖) การดำเนินงานของผู้รับผิดชอบใช้โรงเรียนเป็นฐานในการพัฒนาชนบท ควรกระทำอย่างต่อเนื่อง ไม่ใช่ทำงานเฉพาะตอนที่ส่งนักศึกษาออกฝึกงานในโรงเรียนฐานเท่านั้น

๗) บางโครงการที่โรงเรียนเสนอของบประมาณจากโครงการ ศษ.พช.ทางโครงการ ศษ.พช. ให้น้อย จึงไม่สามารถดำเนินการได้

๘) ในกรณีที่ส่งนักศึกษาออกฝึกงานในโรงเรียนฐานควรปฏิบัติดังนี้

(๑) อาจารย์ที่ปรึกษาของนักศึกษาควรมีส่วนร่วมในโครงการ ศษ.พช.ที่ใช้โรงเรียนเป็นฐานในการพัฒนาชนบทอย่างเต็มที่

เพื่อจะได้เป็นทั้งที่ปรึกษาของโรงเรียนและนักศึกษา ในการตัดสินใจหรือแก้ปัญหาได้ทันเหตุการณ์

(๒) อาจารย์นิเทศ นักศึกษาฝึกงานในโรงเรียนฐานพัฒนาชนบทของโครงการ ศษ.พช. ยังไม่เข้าใจจุดประสงค์ของโครงการ ศษ.พช.ในการใช้โรงเรียนเป็นฐานพัฒนาชนบทอย่างถูกต้องชัดเจนและตรงกัน ทำให้ผู้รับการนิเทศสับสน จึงควรจะได้ประชุมตกลงให้เข้าใจตรงกันเสียก่อนที่จะออกทำการนิเทศ

(๓) ควรจะร่วมมือกันวางแผนระหว่างผู้รับผิดชอบโครงการ ศษ.พช.ในการใช้โรงเรียนเป็นฐานในการพัฒนาชนบท นักศึกษาโรงเรียนที่เป็นฐาน ถ้าเป็นไปได้ควรมีผู้นำชุมชนด้วย เพื่อจะได้เข้าใจหลักการ จุดประสงค์ และการดำเนินงานเหมือนกัน

(๔) นักศึกษาที่ออกฝึกงานได้เสนอโครงการมาก แต่ระยะเวลาในการฝึกงานสั้น (๒ เดือน) ทำให้ผลของโครงการปรากฏออกมาไม่ชัดเจน สมบูรณ์

(๕) ถ้าเป็นไปได้ในการฝึกงานของนักศึกษาควรเพิ่มระยะเวลาให้มากขึ้นเพื่อจะได้สร้างความสัมพันธ์กับชุมชนได้มากยิ่งขึ้น

๒. ฝ่ายโรงเรียนฐานพัฒนาชนบท

๑) บุคลากรทุกคนในโรงเรียนต้องทำความเข้าใจจุดประสงค์ของการใช้โรงเรียนเป็นฐานในการพัฒนาชนบทของโครงการ ศษ.พช. อย่างต้องแท้ ชัดเจน แล้วดำเนินการหรือจัดกิจกรรมให้สอดคล้องสนองจุดประสงค์นั้น ๆ

๒) บุคลากรของโรงเรียนทุก

ฝ่ายทุกคนต้องยอมรับแนวทางปฏิบัติอย่างเดียวกัน โดยมีผู้บริหารเป็นตัวจักรสำคัญในการประสานงาน ผู้บริหารต้องจริงจังกับงานจริงจังกับผู้ปฏิบัติงาน ใช้คนให้เหมาะกับงานและศึกษางานให้เข้าใจต้องแท้

๓) ต้องมีการประสานงาน มีความสัมพันธ์อันดีระหว่างโรงเรียน ผู้นำชุมชน และประชาชน การบริการชุมชนก็กระทำโดยผ่านนักเรียน

๔) สร้างแรงจูงใจให้ครู นักเรียน ผู้นำชุมชนและประชาชน คิดอยากทำกิจกรรมนั้น ๆ

๕) ควรหาทางให้ประชาชนมีความสำนึกห่วงแทนในทรัพย์สินประโยชน์ของชาติ

๖) งานทุกโครงการ ควรจะกระทำกันอย่างต่อเนื่อง ถึงแม้ว่าเวลาที่กำหนดไว้ในโครงการนั้นจะสิ้นสุดลงแล้วก็ตาม โรงเรียนควรดำเนินการโครงการนั้นต่อไป ข้อสำคัญในการใช้โครงการจะต้องมีการประเมินผลเพื่อให้เห็นจุดบกพร่องของผู้ปฏิบัติและของงานที่ทำโดยจัดตั้งคณะผู้ประเมินในรูปของกรรมการ

๗) โรงเรียนควรจะได้ทำโครงการด้วยความจริงใจและจริงจัง □  
เอกสารอ้างอิง

ก้อ สวัสดิพิทาพิชัย. "ข้อคิดในการดำเนินงานโรงเรียน มพช."; แนวการดำเนินงานโรงเรียนมัธยมเพื่อพัฒนาชนบท (มพช.), สำนักงานโครงการพิเศษ (สทศ.), กรมสามัญศึกษา, อัดสำเนา, ๒๕๒๖. ♣