

# ปัญหาการอนุรักษ์โบราณสถาน ในจังหวัดชายแดนภาคใต้

สว่าง เลิศฤทธิ์

“การอนุรักษ์โบราณสถานในจังหวัดชายแดนภาคใต้ สามารถกระทำได้ง่าย หากรัฐบาลมีงบประมาณและบุคลากร ที่พอเพียง อีกประการหนึ่ง โบราณสถานยังไม่ถูกเบียดเบียนจากสิ่งก่อสร้างสมัยใหม่มากนัก เพียงแต่ปรับปรุง ภูมิทัศน์รอบข้างให้สวยงาม และ สัมพันธ์กับโบราณสถาน ก็จะสามารถรับใช้สังคมปัจจุบันได้หลายอย่าง”

## บทนำ

พื้นที่ในจังหวัดชายแดนภาคใต้ อันประกอบด้วยจังหวัดปัตตานี ยะลา นราธิวาส และสตูล สามารถแบ่งสภาพภูมิศาสตร์ทางโบราณคดี ซึ่งสะท้อนลักษณะวัฒนธรรม และสิ่งก่อสร้างแตกต่างกันออกเป็น ๒ บริเวณตามหลักฐานทางโบราณคดีที่พบดังนี้

๑. บริเวณชายฝั่งทะเลด้านตะวันออก (East Coast Area) บริเวณนี้บวรวมพื้นที่ตั้งแต่อำเภอเมือง หนองจิก สายบุรี ยะหริ่ง ปะนาเระ ยะรัง จังหวัดปัตตานี อำเภอรามัน จังหวัดยะลา อ.รีโอเลาะ ระแงะ บาเจาะ ดากใบ อำเภอเมือง สุโหลงปาดิ สุโหลงโกลก จ.นราธิวาส หลักฐานทางโบราณคดีที่พบส่วนมากอยู่ในสมัยประวัติศาสตร์ เช่น เศษเครื่องถ้วยสังคโลก เครื่องถ้วยจีนสมัยราชวงศ์หมิงและเซ็ง ปืนใหญ่ พระพุทธรูป

สมัยทวารวดี ลูกปัดแก้ว ศิวลึงค์ รวมทั้งภาพเขียนสี เป็นต้น โบราณสถานส่วนมากเกิดจากการนับถือศาสนาพุทธ แต่มีบางแห่งที่สร้างเนื่องในศาสนาอิสลาม เช่น มัสยิดกรือเซะ จ.ปัตตานี กล่าวโดยสรุปแล้วโบราณสถานในบริเวณนี้มีอายุอยู่ในสมัยประวัติศาสตร์ คือ สมัยอยุธยา เช่น มัสยิดกรือเซะ สมัยศรีวิชัย เช่น โบราณสถานในเมืองโบราณยะรัง และสมัยรัตนโกสินทร์ เช่น โบสถ์ที่มีภาพเขียนสีที่วัดชลธาราราสิงเห อ.ตากใบ จ.นราธิวาส วัดกลาง อ.ปะนาเระ จ.ปัตตานี วัดเจ้าเมืองเก่า อ.ยะหริ่ง และ อ.สายบุรี จ.ปัตตานี เป็นต้น

๒. บริเวณเทือกเขาหินปูนทางตะวันตก (Limestonehill Area) บริเวณนี้ครอบคลุมพื้นที่อำเภอยะหา อำเภอเมือง อำเภอบันนังสตา จังหวัดยะลา อำเภอโคกโพธิ์ จังหวัดปัตตานี อำเภอกวนกาหลง อำเภอละงู อำเภอเมือง จังหวัดสตูล สภาพทางภูมิศาสตร์

แถบนี้เป็นเทือกเขา มีป่าไม้ขึ้นหนาแน่น ส่วนมากเป็นเทือกเขาหินปูนอันเป็นสาเหตุของการเกิดถ้ำ หลักฐานทางโบราณคดีที่พบในบริเวณนี้ส่วนมากอยู่ในสมัยก่อนประวัติศาสตร์ เป็นสมัยที่มนุษย์ยังไม่มีการเกษตรกรรม ดำรงชีพด้วยการเก็บของป่าล่าสัตว์ (Hunting-Gathering) อาศัยอยู่ตามเพิงผาหรือถ้ำต่าง ๆ หลักฐานที่พบได้แก่ เครื่องมือหิน เช่น ขวานหินขัด (Polished Stone Axes) งบน้ำอ้อย (Stone discs) ใบมีดหิน (Stone Blade) กระดุกสัตว์ เศษภาชนะดินเผา ซึ่งโบราณวัตถุเหล่านี้พบในเขตอำเภอเมือง อำเภอยะหา อำเภอบันนังสตา จังหวัดยะลา และอำเภอโคกโพธิ์ จังหวัดปัตตานี นอกจากนี้ยังมีผู้พบโครงกระดูกมนุษย์ที่ถ้ำเข้า อำเภอควนกาหลง จังหวัดสตูล ดังนั้น เราสามารถสรุปเบื้องต้นได้ว่า ดินแดนแถบนี้เป็นที่อยู่อาศัยของมนุษย์สมัยก่อนประวัติ

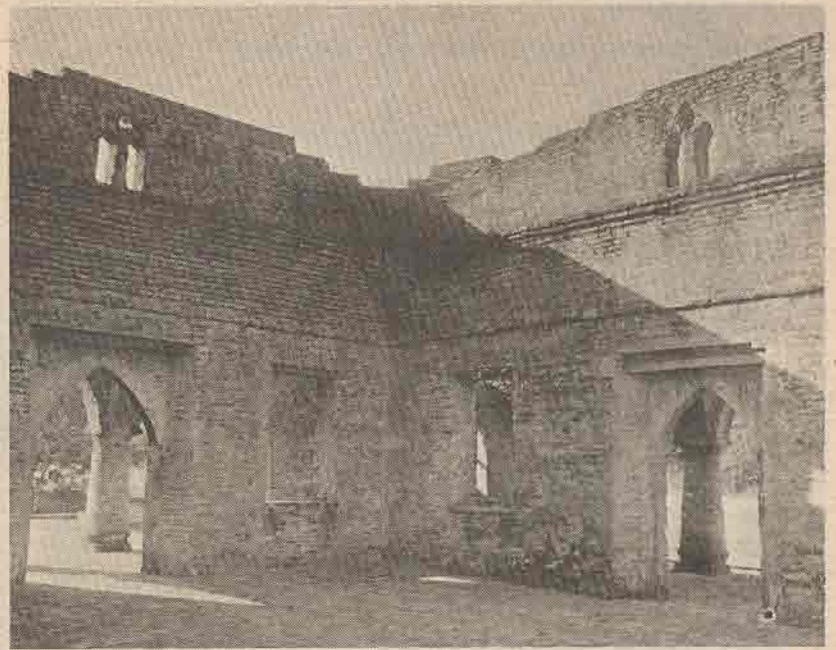
ศาสตร์ ฉะนั้นโบราณสถานที่มีลักษณะเป็นสถาปัตยกรรมจึงไม่มีให้เห็น นอกจากโบราณสถานที่เป็นที่อยู่อาศัยของมนุษย์ก็ตามธรรมชาติ เช่น ถ้ำ หรือเพิงผา

จากสภาพภูมิศาสตร์ทางโบราณคดี ทำให้ทราบว่า มีโบราณสถานในแต่ละบริเวณแตกต่างกัน อย่างไรก็ตามโบราณสถานต่างๆ ที่อยู่ในเขตจังหวัดชายแดนภาคใต้นั้นมี ๒ ประเภทคือ

๑. ซากโบราณสถาน (Dead monuments) โบราณสถานประเภทนี้พบน้อยแต่มีความสำคัญทางประวัติศาสตร์และโบราณคดียิ่งนัก เช่น เนินเจดีย์ แนวคูเมือง กำแพงเมืองในบริเวณบ้านวัดและบ้านประแว อำเภอยะรัง จังหวัดปัตตานี มัสยิดกรือเซะ อำเภอเมือง จังหวัดปัตตานี ถ้ำศิลาปี อำเภอมือชะลา เป็นต้น

๒. โบราณสถานที่ยังมีการใช้สอย (Living monuments) โบราณสถานประเภทนี้มีมากกว่าประเภทแรก และประการหนึ่งเป็นเพราะว่าส่วนมากมีอายุในสมัยหลัง เช่น สมัยรัตนโกสินทร์ตอนกลาง และตอนปลาย จึงมีการใช้ประโยชน์ต่อเนื่องมาเรื่อยจนปัจจุบัน เช่น โบสถ์วัดเทพนิมิตร มีภาพจิตรกรรมฝาผนัง โบสถ์วัดกลาง อำเภอบะนาเระ จังหวัดปัตตานี โบสถ์วัดชลธาราสิ่งเห อำเภอดากใบ จังหวัดนราธิวาส วัดถ้ำคูหาภิมุข อำเภอมือชะลา เป็นต้น

ในการอนุรักษ์โบราณสถานประเภทนี้ประสบปัญหาที่สามารถแยกแยะออกเป็นข้อ ๆ ได้ดังนี้



มัสยิดกรือเซะ อ.เมือง จ.ปัตตานี

๑. การพัฒนาหมู่บ้าน แม้ว่าการพัฒนาหมู่บ้านจะเป็นโครงการที่ดีและมีประโยชน์ต่อสังคมชนบท แต่บางครั้งเจ้าหน้าที่พัฒนาไม่ได้เอาใจใส่เรื่องโบราณสถานเท่าใดนัก ทั้งนี้อาจจะเป็นเพราะว่าไม่มีความรู้หรือไม่ได้รับการอบรมเรื่องความสำคัญของโบราณสถาน ผลเสียคือ โบราณสถานถูกทำลาย เช่น เนินเจดีย์ขนาดใหญ่ที่บ้านวัดถูกรถแทรกเตอร์ไถตัดฐานเจดีย์พังทลายลง เพียงเพื่อจะสร้างถนนเข้าไปในหมู่บ้าน ซึ่งถ้าจะตัดถนนผ่านก็สามารถจะหลีกเลี่ยงไปบริเวณข้างเคียงได้

๒. การเกษตรกรรมเพาะปลูก โบราณสถานประเภทนี้หลายแห่งอยู่ในพื้นที่ทำกินของชาวบ้าน เช่นที่บ้านประแว มีเนินเจดีย์อยู่ในสวนเงาะ ทุเรียน มะพร้าว บาง

ครั้งชาวบ้านก็ได้ทำลายโบราณสถานโดยรู้เท่าไม่ถึงการณ์ ชาวบ้านบางคนปลูกต้นทุเรียนไว้บนเนินเจดีย์ที่ก่อด้วยอิฐ เพราะเห็นว่ามันไม่รบกวนข้างเนินนั้นขึ้นได้ดี จึงปลูกลงไปเพราะคิดว่าจะทำให้ต้นทุเรียนงอกงามเติบโตเร็วขึ้น กำแพงเมืองบางแห่งถูกทำลายเพื่อจะขุดคูส่งน้ำ เช่นที่บ้านวัด อ.ยะรัง จ.ปัตตานี เป็นต้น การแก้ปัญหาอาจจะทำได้โดยขอสงวนพื้นที่เฉพาะส่วนที่เป็นเนินเจดีย์ หรือเป็นโบราณสถาน ให้มีการประชาสัมพันธ์หรือสร้างความเข้าใจอันดีระหว่างชาวบ้านกับความสำคัญของโบราณสถาน

๓. ผลจากการท่องเที่ยว โบราณสถานบางแห่ง นอกจากจะมีความสำคัญทางประวัติศาสตร์ โบราณคดีแล้ว ยังเป็นแหล่งท่องเที่ยวพักผ่อนหย่อนใจที่สำคัญอีก

ด้วย บางแห่งมีนักท่องเที่ยวทั้งชาว  
ไทยและชาวต่างประเทศไปทัศน

สำคัญของโบราณสถานตลอด  
จนคำแนะนำอื่นที่จำเป็น



### วัดกลาง อ.ปะนาระ จ.ปัตตานี

ศึกษาไม่น้อยกว่า ๑๐๐ รายต่อวัน เช่น มัสยิดกรือเซะ ซึ่งอยู่ใกล้กับ อววงซุ่ยหลุมฝังศพของเจ้าแม่ลิ้ม กอเหนี่ยวตามตำนาน วัดถ้ำคูหาภิมุข จ.ยะลา นักท่องเที่ยวและชาวบ้านหลายคนเดินขึ้นไปบน โบราณสถาน ซึ่งอาจจะทำให้ โบราณสถานทรุดตัว หรือพัง ทลายได้ง่าย นอกจากนี้การทิ้ง เศษขยะ เช่น ถุงพลาสติก แก้วน้ำ เศษอาหาร ทำให้ภูมิทัศน์รอบข้าง โบราณสถานน่ารังเกียจมากขึ้น ปัญหาประการหนึ่ง คือ การจูด รูปเทียนบูชา ซึ่งอาจจะทำให้ควัน ไปเกาะหรือรมโบราณวัตถุจน สภาพเปลี่ยนไป อีกทั้งรบกวน บรรยากาศบริเวณท่องเที่ยวอีกด้วย การแก้ไขอาจจะดำเนินการ โดยจัดแบ่งพื้นที่ออกเป็นสัดส่วน แน่ชัด มีแผ่นป้ายอธิบายความ

๔. ความขัดแย้งบางประ-  
การและความไม่รู้ โดยทั่วไป  
ประชากรที่อาศัยอยู่ในจังหวัด  
ชายแดนภาคใต้เป็นส่วนมากเป็น  
ชาวไทยมุสลิม นับถือศาสนา  
อิสลาม แนวทางการครองชีพและ  
ขนบประเพณีบางอย่างจึงแตกต่าง  
จากวัตรปฏิบัติของชาวไทยพุทธ  
ผลกระทบที่เกิดขึ้นกับโบราณ  
สถานส่วนหนึ่งมาจากสาเหตุนี้  
กล่าวคือ โบราณสถานหลายแห่ง  
ที่สร้างหรือมีความเชื่อเนื่องใน  
ศาสนาพุทธ แต่ตั้งอยู่ในเขตสังคม  
ของชาวไทยมุสลิม เช่น โบราณ  
สถานที่บ้านวัดและบ้านประแว  
อ.ยะรัง จ.ปัตตานี โบราณสถาน  
แห่งนี้ถูกปล่อยให้รกร้าง เสื่อม  
สลายไปตามกาลเวลา ชาวบ้าน  
ไม่สนใจ ไม่รู้จักคุณค่า เพราะ  
อยู่นอกกรอบความคิดหรือประเพณี

วัฒนธรรม อีกแห่งหนึ่งคือ โบสถ์  
ที่มีภาพจิตรกรรมฝาผนังสมัย  
รัตนโกสินทร์ ที่วัดกลาง อ.ปะนา  
ระ จ.ปัตตานี ถูกปล่อยละเลย  
มีสัตว์พวกนก ค้างคาว หนู ฯลฯ  
ทำลายทุกวัน เจ้าอาวาสมีเพียง  
คนเดียว กำลังความสามารถใน  
การดูแลไม่ทั่วถึง ผลก็คือ ภาพ  
บางจุดเสื่อมสภาพอย่างน่าเป็นห่วง  
การแก้ไขปัญหามุ่งต้นอาจจะ  
ต้องอาศัยหน้าที่ของผู้มีอำนาจ  
โดยตรง เช่นกรมศิลปากร หรือ  
ผู้มีอำนาจในจังหวัด โดยการเวน  
คืนที่ดินเพื่อเป็นที่สงวน ซึ่งกินพื้นที่  
ไม่มากนักเพราะไม่อยู่ในเขตทำมา  
หากินของชาวบ้าน

### ๕. ของใหม่เบียดเบียน

ของเก่า ความทันสมัย การแสวง  
หาดินแดนเพื่อตั้งสำนัก บางครั้ง  
ก็รังแต่จะสร้างปัญหาให้กับโบราณ  
สถาน ยังโชคดีที่ว่าทางจังหวัด  
ชายแดนภาคใต้ประสบเหตุการณ์  
เช่นนี้น้อยมากเมื่อเทียบกับสถาน  
การณ์ที่เกิดกับโบราณสถานใน  
จังหวัดอยุธยา ลพบุรี เชียงใหม่  
หรือแม้แต่กรุงเทพฯ ทว่า..ปัจจุบัน  
ก็เริ่มมีบ้างแล้ว เช่น การสร้าง  
สำนักวิปัสสนาของสำนักสงฆ์  
วัดชาญคูหา หรือถ้ำแรก อ.บันนัง  
สตา จ.ยะลา ในถ้ำนี้พบร่องรอย  
ของมนุษย์สมัยก่อนประวัติศาสตร์  
อยู่ เคยมีผู้พบขวานหินขัด และเศษ  
ภาชนะดินเผาด้วย นอกจากนี้ ภาย  
ในถ้ำยังพบกองเปลือกหอยเป็นจำ  
นวนมหาศาล (ยังไม่แน่ใจว่าคนข  
ากินหรือเป็นปรากฏการณ์ธรรมชาติ)  
สภาพภายในถ้ำสวยงาม แบ่งเป็น  
ห้อง ๆ ได้หลายห้อง บรรยากาศ  
รอบข้างร่มรื่น ปัจจุบันบรรยากาศ

เช่นนี้ลดลงมาก เพราะพระสงฆ์  
ท่านได้เทพื้นปูนซีเมนต์เป็นชั้น ๆ  
คล้ายบันได ติดไฟฟ้า สายไฟ  
ระโยงระยาง นักโบราณคดีไม่มี  
โอกาสเข้าไปขุดค้นได้อีกแล้ว

สรุปได้ว่า ปัญหาการอนุรักษ์  
โบราณสถานในจังหวัดชายแดน  
ภาคใต้ ยังไม่หนักเท่าใดนัก หาก  
รีบแก้ไขก็คงไม่สายเกินไป เพราะ  
อัตราส่วนการถูกทำลายมีน้อย และ  
ตัวทำลาย ก็มักเป็นธรรมชาติเป็น  
ส่วนมากหากไม่รับจัดการเร่งด่วน  
และต่อเนื่อง ตัวทำลายที่เป็นมนุษย์  
จะถูกลามมากขึ้นเรื่อย ๆ ผลสุดท้าย  
เราก็คงไม่มีโบราณสถานให้อนุรักษ์  
กันอีกต่อไป

### ความร่วมมือระหว่างผู้ปฏิบัติ การอนุรักษ์กับผู้เกี่ยวข้อง

ผู้ปฏิบัติการอนุรักษ์ในที่นี้  
หมายถึง เจ้าหน้าที่ ข้าราชการ ที่มี  
อำนาจหน้าที่ของกฎหมายเกี่ยวกับ  
การอนุรักษ์โดยตรง เช่น นัก  
โบราณคดี ภัณฑารักษ์ นักวิทยา  
ศาสตร์ สถาปนิก ด้านการก่อสร้าง  
ฯลฯ หรือพูดให้เข้าใจง่าย ๆ  
ก็คือ “คนกรมศิลป์” ส่วนผู้เกี่ยวข้อง  
นั้นหมายรวมถึงผู้คนที่มีส่วน  
เกี่ยวข้องอันหมาย สันนิษฐานให้การ  
อนุรักษ์บรรลุเป้าหมาย ทั้งโดย  
ตรงและทางอ้อม เช่น นายอำเภอ  
เจ้าอาวาส ชาวบ้าน หรือผู้นำ  
ชุมชน หรือนักวิชาการนอกสาขา  
ที่คอยให้คำแนะนำ เป็นต้น พวกนี้  
เป็น “คนภายนอก” ในสายตา  
ของนักปฏิบัติการอนุรักษ์

การอนุรักษ์โบราณสถาน  
ไม่ว่าที่ใด คนสองกลุ่มนี้จะต้อง  
สัมพันธ์ หรือติดต่oprักษาหารือ

กันเสมอ หากไม่แล้วการอนุรักษ์  
ก็เป็นไปอย่างลำบากยากเย็น และ  
ล้มเหลวในที่สุดก็ได้

ในกรณีของโบราณสถานใน  
เขตจังหวัดชายแดนภาคใต้ พิจารณา  
จากปัญหาที่เสนอข้างต้นนั้น ผู้  
ปฏิบัติการอนุรักษ์สามารถขอ  
ความร่วมมือกับผู้เกี่ยวข้องได้  
อย่างไม่ยากเย็นนัก จากประสบการณ์  
ของผู้เขียนพบว่าเจ้าหน้าที่  
ของจังหวัด พระและชาวบ้านให้  
ความร่วมมือเป็นอย่างดีเพียงแต่  
ชี้แจง อธิบายเหตุผลให้พวกเขาเข้าใจ  
แม้ว่าชาวไทยมุสลิม มีขนบ  
ประเพณีบางอย่างไม่เหมือนชาว  
ไทยพุทธแต่บางครั้งสำนึกของ  
ความเป็น “คนไทย” ก็เปี่ยมอยู่ใน  
หัวใจพวกเขาเสมอ ภาษา  
วัฒนธรรมนั้นไม่ใช่อุปสรรคใหญ่  
โตเลย นายอำเภอ ผู้ว่าราชการ  
จังหวัด ก็ยินดีให้การสนับสนุน  
เสมอ ปัญหาที่สำคัญคือผู้ปฏิบัติ  
การอนุรักษ์ยังไม่ได้มาสัมผัส  
ของจริงในสถานที่จริงเท่าที่ควร  
สิ่งที่ต้องดำเนินการในตอนนี้อคือ

๑. ผู้ปฏิบัติการอนุรักษ์  
ต้องรีบสำรวจข้อมูลเบื้องต้น พร้อม  
กับขึ้นทะเบียนโบราณสถานในที่  
เห็นว่าสมควร

๒. การปล่อยให้โบราณ  
สถานตากแดดตากลมอยู่ทุกเมื่อ  
เชียววัน จะทำให้สภาพของโบราณ  
สถานเสื่อมลงอย่างเห็นผลทันตา  
ควรจะบูรณะปฏิสังขรณ์ โดย  
ร่วมมือชาวบ้าน หรือคนในท้องถิ่น  
ที่พร้อมจะหยิบยื่นไมตรีอยู่เสมอ

๓. โบราณสถานหลายแห่ง  
ในชายแดนภาคใต้ อยู่ห่างไกล  
สายตาผู้ปฏิบัติการอนุรักษ์ เช่น

วัดชลธาราสิงเห อ.ตากใบ จ.นรา  
ธิวาส หากไม่สามารถเฝ้าได้ตลอด  
เวลา ก็ควรหมั่นตรวจตราโดย  
ให้หน่วยศิลปากรรับผิดชอบ เท่าที่  
ผ่านมาโบราณสถานเหล่านี้ถูก  
ละเลยมาก

๔. หากผู้ปฏิบัติการอนุรักษ์  
ไม่มีเวลาอยู่กับโบราณสถานนานๆ  
ก็ควรจะมีการอบรมหรือชี้แจงถึง  
ความสำคัญของโบราณวัตถุสถาน  
ให้ประชาชนในท้องถิ่นทราบ โดย  
ร่วมมือกับผู้ว่าราชการจังหวัด  
หรือนายอำเภอ หรือพัฒนาการ  
ฯลฯ เพื่อว่าการรบกวนโบราณ  
สถานจะมีน้อยลง

๕. ถ้าหากเห็นว่าโบราณ  
สถานเหล่านั้นมีความสำคัญมาก  
ก็จัดการขึ้นทะเบียนและเวนคืนที่  
ดินเฉพาะบริเวณโบราณสถาน  
ซึ่งส่วนมากไม่อยู่ในเขตท่ามาหา  
กินของชาวบ้าน

๖. โบราณสถานประเภท  
ที่ยังมีการใช้สอย ควรมีคำแนะนำ  
หรือข้อห้ามบางอย่าง เพื่อควบคุม  
ไม่ให้เกิดการทำลายมากขึ้น อาจ  
จะทำแผนป้ายติดไว้ตามโบราณ  
สถานและเอกสารแจกจ่ายไปยัง  
ผู้ดูแลโบราณสถานนั้น ๆ

กล่าวโดยสรุปแล้ว การอนุ  
รักษ์โบราณสถานในจังหวัดชาย  
แดนภาคใต้สามารถกระทำได้ง่าย  
หากรัฐบาลมีงบประมาณและบุคลากร  
ที่พอเพียง อีกประการหนึ่ง  
โบราณสถานยังไม่ถูกเบียดเบียน  
จากสิ่งก่อสร้างสมัยใหม่มากนัก  
เพียงแต่ปรับปรุงภูมิทัศน์รอบข้าง  
ให้สวยงามและสัมพันธ์กับโบราณ  
สถาน ก็จะสามารถจะรับใช้สังคม  
ปัจจุบันได้หลายอย่าง