



# มอง มอ.ปัตตานี

ปัญญา ยวนแหล

“มอง มอ.ปัตตานี เป็นข้อเขียนของอาจารย์ปัญญา ยวนแหล รองอธิการบดี วิทยาเขตปัตตานีหลายสมัยที่เคยตีพิมพ์ใน “แล...รูสมิแล” เอกสารเผยแพร่ความรู้ด้านมนุษยศาสตร์และสังคมศาสตร์ เนื่องในโอกาสครบรอบ ๒๐ ปี แห่งการสถาปนามหาวิทยาลัยสงขลานครินทร์...ที่ได้รับ ความสนใจจากผู้อ่านจำนวนมาก วารสารรูสมิแลจึงนำมาเผยแพร่ อีกครั้งหนึ่ง...”

แลไปข้างหลัง

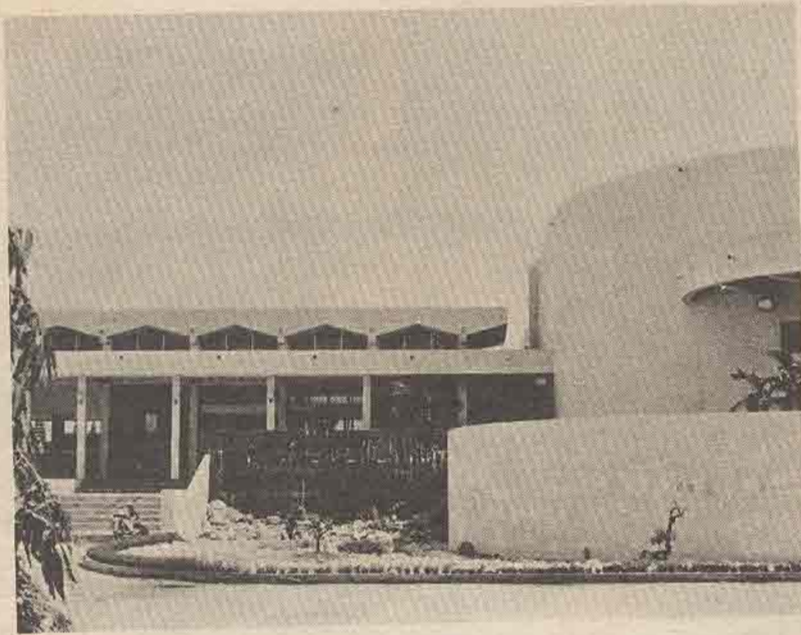
ข้าพเจ้าโอนมารับราชการ  
ที่มหาวิทยาลัยสงขลานครินทร์

วิทยาเขตปัตตานี เมื่อเดือนสิง-  
หาคม พ.ศ. ๒๕๑๕ ขณะนั้นคำว่า  
วิทยาเขตไม่มีใช้ในเมืองไทย มหา

วิทยาลัยสงขลานครินทร์ที่จังหวัด  
ปัตตานี เรียกว่า “มหาวิทยาลัย  
สงขลานครินทร์ ศูนย์รูสมิแล”  
เขาใช้ “ศูนย์รูสมิแล” ซึ่งเป็นชื่อ  
ตำบลที่มหาวิทยาลัยตั้งอยู่ ทั้ง  
วิทยาเขตปัตตานีมีอยู่เพียงคณะ  
เดียว คือคณะศึกษาศาสตร์ ส่วน  
คณะอื่น ๆ อยู่ที่วิทยาเขตหาดใหญ่  
ทั้งสิ้น

๑. การจัดการศึกษาของ  
มหาวิทยาลัยสงขลานครินทร์ ตาม  
หลักฐานเอกสารและคำบอกเล่า  
ได้ความว่า มหาวิทยาลัยนี้เป็น  
มหาวิทยาลัยหลายวิทยาเขต โดย  
จะกระจายคณะวิชาไปอยู่ตาม  
จังหวัดต่าง ๆ ตามความเหมาะสม





มหาวิทยาลัยสงขลานครินทร์ วิทยาเขตปัตตานี ได้พัฒนามา โดยลำดับ โดยเฉพาะปี ๒๕๑๕ กับปี ๒๕๓๐ เป็นปีที่น่าสนใจ นับตั้งแต่มีอาจารย์เพียง ๖๐ คน...มาจนถึงปัจจุบัน ๒๖๒ คน

ข้าราชการเพียง	๓ คน	ปัจจุบัน	๑๙๕ คน
นักศึกษา	๖๐๕ คน	ปัจจุบัน	๒,๒๐๖ คน
อาคารบริหารและอาคารเรียน	๖ หลัง	ปัจจุบัน	๑๖ หลัง

เดิมมีคณะเพียงคณะเดียว คือ คณะศึกษาศาสตร์ ปัจจุบันมี ๓ คณะ คือ คณะศึกษาศาสตร์, คณะมนุษยศาสตร์และสังคมศาสตร์ และคณะวิทยาศาสตร์และเทคโนโลยี

ครั้งแรกตั้งที่ "ศูนย์รูสมิแล" ก่อน เพื่อให้เป็น Headquarters แล้ว ค่อยขยายคณะวิชาไปยังวิทยาเขตตามจังหวัดอื่น ๆ แต่อาจจะด้วยอุบัติเหตุทางการเมืองหรือปรัชญาของผู้บริหารมหาวิทยาลัยเปลี่ยนไป จึงได้จัดตั้งวิทยาเขตขนาดใหญ่ขึ้นพร้อมกับศูนย์รูสมิแล โดยตั้งเป้าการจัดการศึกษาไว้ว่า ให้ศูนย์รูสมิแล หรือวิทยาเขตปัตตานี เน้นหนักสาขาวิชาเกี่ยวกับมนุษยศาสตร์และสังคมศาสตร์ และ

ศิลปวัฒนธรรม ส่วนวิทยาเขตขนาดใหญ่จะเน้นหนักสาขาวิชาเกี่ยวกับวิทยาศาสตร์และเทคโนโลยี แต่เมื่อ ๑๐ ปีให้หลังและเมื่อได้ทบทวนปรัชญานี้กันใหม่ จึงพบว่าแต่ละวิทยาเขตควรจะมีสาขาวิชาครบทุกสาขา เพื่อการพัฒนาคน คือนักศึกษาให้เป็นคนดี มีพื้นฐานความรู้ทั้งทางมนุษยศาสตร์และวิทยาศาสตร์ จึงได้มีการจัดตั้งคณะวิทยาการจัดการที่วิทยาเขตขนาดใหญ่ ซึ่งครั้งแรก

เสนอชื่อเป็น คณะพฤติกรรมศาสตร์ จะต้องรับผิดชอบวิชาพื้นฐานด้านมนุษยศาสตร์และสังคมศาสตร์ ส่วนวิทยาเขตปัตตานี ในสมัยอาจารย์ ดร.ผาสุกกุลละวณิชย์ เป็นอธิการบดีราว พ.ศ. ๒๕๒๒ ก็เปิดไฟเขียวให้วิทยาเขตปัตตานีร่างโครงการจัดตั้งคณะวิทยาศาสตร์และเทคโนโลยี ทั้งนี้เป็นการมองการณ์ไกลของอธิการบดี ดร.ผาสุก ที่หวังให้แต่ละวิทยาเขตมีสาขาวิชาครบ จะได้พัฒนาวิทยาเขตแต่ละวิทยาเขตต่อไปอย่างสมบูรณ์แบบ ตามความเหมาะสม ความต้องการของชุมชน และศักยภาพของวิทยาเขตนั้น ๆ

๒. การบริหารงานของวิทยาเขตปัตตานี แต่เดิมนั้น มีคณะวิชาคณะเดียวคือ คณะศึกษาศาสตร์ มีคณบดีคนเดียวรับผิดชอบศูนย์รูสมิแล การเบิกจ่ายเงินต้องเบิกจากคลังจังหวัดสงขลา การบริหารงานส่วนใหญ่รวมศูนย์อยู่ที่สำนักงานอธิการบดีที่วิทยาเขตหาดใหญ่ เมื่อคณะมนุษยศาสตร์และสังคมศาสตร์แตกหน่อไปจากคณะศึกษาศาสตร์จึงมีปัญหาเรื่องการบริหารศูนย์รูสมิแล เพราะมีคณบดีเกิดขึ้น ๒ คน คือ ศาสตราจารย์จำเริญ เจตนาสน เป็นคณบดีคณะศึกษาศาสตร์ และอาจารย์มะเนาะ ยูเด็น คณบดีคณะมนุษยศาสตร์และสังคมศาสตร์ จึงจำเป็นมีคนกลาง อาจารย์ประสิทธิ์ ตูลยาร เป็นรองอธิการบดีคนแรกที่ได้รับมอบหมายจากอธิการบดีให้ดูแลวิทยาเขตปัตตานี จึงเริ่มมีหน่วยงานกลางและตั้งคน



จากคณะศึกษาศาสตร์มาเป็น  
เจ้าหน้าที่ฝ่ายต่าง ๆ ต่อมาหน่วย  
งานกลางเป็นสำนักงานอธิการบดี  
วิทยาเขตปัตตานียึดอาคารที่ท่า  
งานของคณะศึกษาศาสตร์ และ  
สร้างอาคารที่ทำงานคณะศึกษา  
ศาสตร์ให้ใหม่

๓. การรับนักศึกษาของ  
วิทยาเขตปัตตานี มี ๒ หลักสูตร  
คือ รับนักศึกษาจบ ม.ศ.๕ หรือ  
ม.๖ ขณะนี้เข้าเรียนในโครงการ  
หลักสูตร ๔ ปี เรียกว่านักศึกษา  
ภาคปกติ จำนวนที่รับประมาณ  
ปีละไม่เกิน ๗๐ คน และรับนัก  
ศึกษาที่จบ ป.ศ.สูงที่กำลังเป็น  
ครูหรือทำงานเกี่ยวกับการศึกษา  
เข้าเรียนในโครงการหลักสูตร ๒  
ปีต่อเนื่อง เรียกว่านักศึกษาภาย  
นอกบ้าง นักศึกษาภาคสมทบ  
บ้าง นักศึกษาภาคค่ำบ้าง บาง  
ครั้งก็ใช้ภาษาอังกฤษเรียกว่า  
นักศึกษา Twilight และบางคน  
เรียกอย่างหยอกล้อว่า นักศึกษา  
ทวายร้ายบ้าง จำนวนที่รับประ  
มาณปีละ ๒๐๐ คน โครงการรับ  
นักศึกษาภายนอกมาอยู่ประมาณ  
ปี ๒๕๒๓ ด้วยความเป็นห่วงเรื่อง  
คุณภาพของนักศึกษาโครงการนี้  
และต่อมาก็ปรับเป็นโครงการ  
หลักสูตร ๒ ปีเทียบ เรียนเต็มเวลา  
เป็นนักศึกษาภาคปกติ ถ้าเป็น  
ข้าราชการจะต้องลามาเรียน

๔. การสัญจรไป-มาระ  
หว่างมหาวิทยาลัยกับตัวเมือง มี  
อยู่เส้นทางเดียว คือ ผ่านถนน  
เจริญประดิษฐ์ มีรถเมล์ของบริษัท  
พิธาน จำกัด วิ่งรับส่งผู้โดยสาร  
ซึ่งเป็นชาวมหาวิทยาลัยให้ทุก ๆ  
๓๐ นาที ทั้งจังหวัดปัตตานีมีรถ



สามล้อเครื่องห้าขวบอยู่คันเดียว  
นอกนั้นใช้บริการสามล้อถีบเป็น  
หลัก รถยนต์มีน้อยมาก จักรยาน  
ยนต์ก็เช่นเดียวกัน ถนนทุกสาย  
ว่าง จราจรจะสะดวก อาจารย์  
น้ำ สุขอนันต์ ดูเหมือนจะมีรถเก๋ง  
โพลิศเต่าเป็นคนแรกของวิทยาเขต  
ปัตตานี ปัญหาดูหนังรอบดึกตอน  
ขากลับต้องนั่งรถสามล้อถีบหุ  
ย่น ผ่านความมืด ความเงิบสงัด  
และวังเวง กว่าจะถึงมหาวิทยาลัย

ซึ่งเป็นระยะทางประมาณ ๑๒  
กิโลเมตร เพราะไม่มีบ้านคน โดยเฉพาะอย่างยิ่งถนนเจริญประดิษฐ์  
ไม่มีไฟฟ้าเลย สีแยกที่กำลังสร้าง  
หอนาฬิกาเพื่อเฉลิมฉลองในหลวง  
ร.๕ มีพระชนมายุครบ ๖๐ พรรษา  
อยู่ที่นี่ ไม่มีไฟฟ้า ไม่มีวงเวียน ทำ  
ให้นักศึกษาและข้าราชการของ  
วิทยาเขตปัตตานีสงวยขิวิตให้  
กับนักขับต๋นผีถึง ๓ คน บ้านหลัง  
แรกที่เกิดขึ้นข้างถนนเจริญประ-





ดิษฐ์ คือ บ้านพุทธทรัพย์ หรือกลายเป็นหอพักพุทธทรัพย์ในขณะนี้

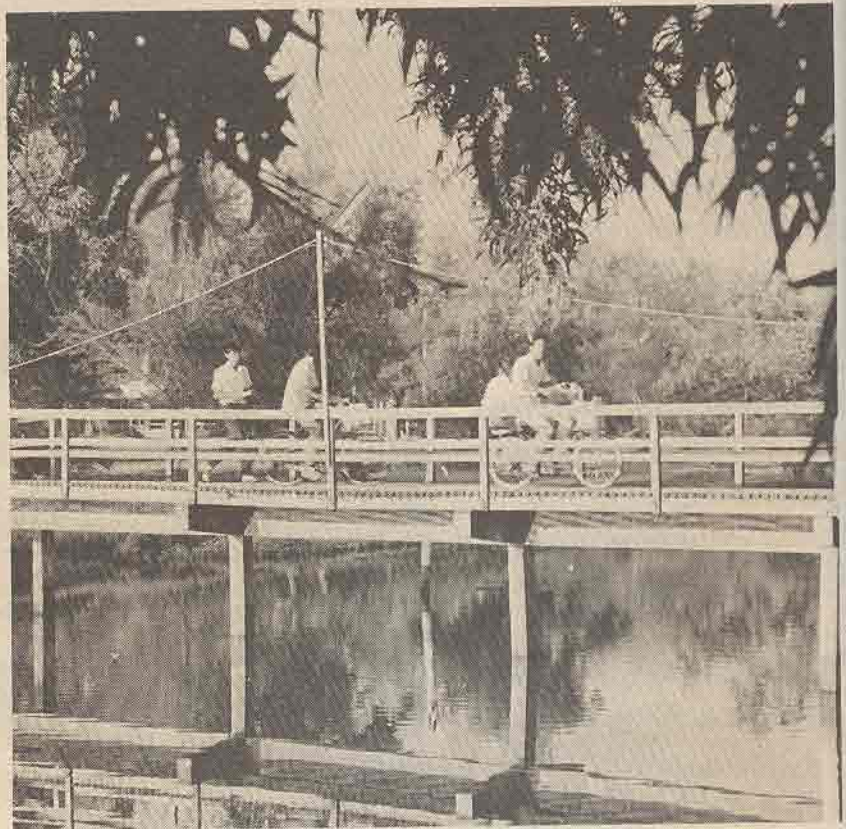
๕. สภาพที่ตั้งของวิทยาเขตปัตตานี ตั้งอยู่ริมทะเล เป็นหาดโคลนเลนดินงอกทุกปี ๆ ละประมาณ ๗-๑๐ เมตร บางแห่งก็เป็นคูและโคก ซึ่งชาวบ้านขุดปลูกมะพร้าว บางแห่งเป็นที่ลุ่มน้ำขังและเป็นน้ำกร่อยเพราะน้ำทะเลขึ้นไม่ถึง เช่นหน้าโรงเรียนสาธิต มีพวกหญ้าต้นสูง ๆ ขึ้น เช่น เพื่อต้นไม้มีหรือมเหริ่มและน้อยมาก หน้าร้อนร้อนจัดแห้งเหมือนชายฝั่งทะเลทั่วไป มีฝุ่นดินเค็มปลิววนด้วยเหตุนี้จึงมีชื่อหมู่บ้านแปลก ๆ ขึ้นในวิทยาเขตปัตตานี เช่น หมู่บ้านสะฮาร่า, มองโกเลีย, โซบีเรีย ซึ่งแสดงถึงสภาพของพื้นที่กันดารและแห้งแล้งทั้งสิ้น การปรับพื้นที่ต้องเอาดินจากที่อื่นมาถมให้สูงประมาณ ๘๐ ซม. ถึง ๑ เมตร ถมไล่ทะเลไปเรื่อย ๆ แรกเริ่มตั้งมหาวิทยาลัยที่นี่เขาสรางเขื่อนกันน้ำทะเลไว้ ซึ่งจากวงเวียนหน้ามหาวิทยาลัยทางทิศตะวันตกไปจนถึงโรงสูบน้ำซึ่งใช้สูบน้ำข้างในทิ้งลงทะเล

๖. ความอุดมสมบูรณ์ของสัตว์ทะเลและน้ำกร่อยในบริเวณวิทยาเขตปัตตานี นับว่าดีมาก ในทะเลยังมีหอยแครง อาจารย์และนักศึกษารุ่นแรก ๆ เคยลงมหอยมาเลี้ยงกัน ส่วนปูปลาไม่ต้องพูดถึงชุกชุมมาก ปูแสม ปูดำ มาดลานแพนฟานจนถึงบันไดบ้านในแอ่งน้ำกร่อยที่น้ำทะเลขึ้นไม่ถึง เช่น บริเวณสนามฟุตบอล ปัจจุบัน บริเวณบ้านพักอาจารย์หน้าโรงเรียนสาธิต มีปลาหมอไทย

ช่อน ดูก กบ ชุกชุมนัก เวลาฝนตกหนักจะขึ้นมากลึงเกลืออยู่บนถนนเกือบทุกสาย จับกันสนุกสนานทั้งวิทยาเขต กบเขียดร้องเสียงขรมตลอดคืน ภูเขาชุกชุมไม่แพ้ปลา ปู แต่ไม่เคยกัดใครเท่าที่จำได้

๗. ที่ดินมหาวิทยาลัย เดิมมีผู้ยกให้เป็นที่ก่อสร้างมหาวิทยาลัยประมาณ ๔๐ ไร่ ได้ซื้อเพิ่มเติมบริเวณที่สร้างโรงเรียนสาธิตอีกประมาณ ๑๕๐ ไร่ รวมพื้นที่มหาวิทยาลัยที่ได้รับจดทะเบียนเป็นที่ราชพัสดุประมาณ ๑๙๐ ไร่ ต่อมาปี ๒๕๑๓ จังหวัดปัตตานี ซึ่งขณะนั้นยังรักและหวงแหนมหาวิทยาลัยอยู่จึงประกาศจะให้มหาวิทยาลัยขึ้นทะเบียนที่ดินสาธารณะประโยชน์ริมทะเลทั้งหมด

มีอาณาเขตทิศเหนือจดทะเลอ่าวไทย ทิศใต้จดที่เอกชนครอบครัว ทิศตะวันออกจดแม่น้ำปัตตานี ทิศตะวันตกจดโรงเรียนบ้านรูสมิแล และขอยกเลิกทุ่งเลี้ยงสัตว์ในที่ที่จะขึ้นทะเบียนอีก ๒๐๐ ไร่ และยึดที่ที่เทศบาลเมืองปัตตานี จะทำสวนสาธารณะ (ซึ่งขณะนี้ เป็นหมู่บ้านแนวชนบทมหาวิทยาลัย สงขลาครินทร์, สหกรณ์จังหวัด และใกล้เคียง) ให้เป็นของมหาวิทยาลัย การขอขึ้นทะเบียนที่ดินสาธารณะ ต้องถามความเห็นชอบของกระทรวงเกษตร, กระทรวงกลาโหม ซึ่งกระทรวงเกษตรตอบว่าไม่ขัดข้อง ไม่ใช่เป็นเขตสงวนป่าไม้ชายเลน แต่กระทรวงกลาโหมไม่ตอบ และมหาวิทยาลัยเองก็ไม่เร่งรัด จนถึงปีพ.ศ. ๒๕๑๙ อธิการบดี ดร.ผาสุข กุลละวณิชย์





ได้เข้าไปติดต่อกถามเรื่องทีกระทรวงกลาโหม กระทรวงกลาโหมจึงตอบว่าไม่ใช่เป็นจุดยุทธศาสตร์ไม่ขัดข้องที่มหาวิทยาลัยจะขอขึ้นทะเบียนที่ดินส่วนนี้ พอเห็นวามมหาวิทยาลัยจะดำเนินการจริงจังหวัดปัตตานีจึงขอแบ่งที่ดินที่จะขึ้นทะเบียนให้หน่วยงานอื่น ๆ เช่น ขนส่งจังหวัด ไฟฟ้าจังหวัด ประปาส่วนภูมิภาค ใช้ด้วย มหาวิทยาลัยจึงยอมแบ่งให้ไม่เกิน ๔๐๐ ไร่ ตกลงกันว่า ส่วนที่เหลือเป็นของมหาวิทยาลัย แต่พอขอขึ้นทะเบียนจริง ๆ จังหวัดปัตตานีขอให้มหาวิทยาลัยขึ้นทะเบียนได้เพียงประมาณ ๗๐๐ ไร่ ส่วนที่เหลือนำไปสร้างสวนสมเด็จพระราชชนนีฯ รวมพื้นที่ของวิทยาเขตปัตตานีทั้งหมดประมาณ ๕๐๐ ไร่ โดยพื้นที่ด้านทิศตะวันออกมาจดแค่วงเวียนสนามกีฬากลางจังหวัดปัตตานี แทนที่จะจดแม่น้ำปัตตานีดังที่จังหวัดเคยประกาศไว้

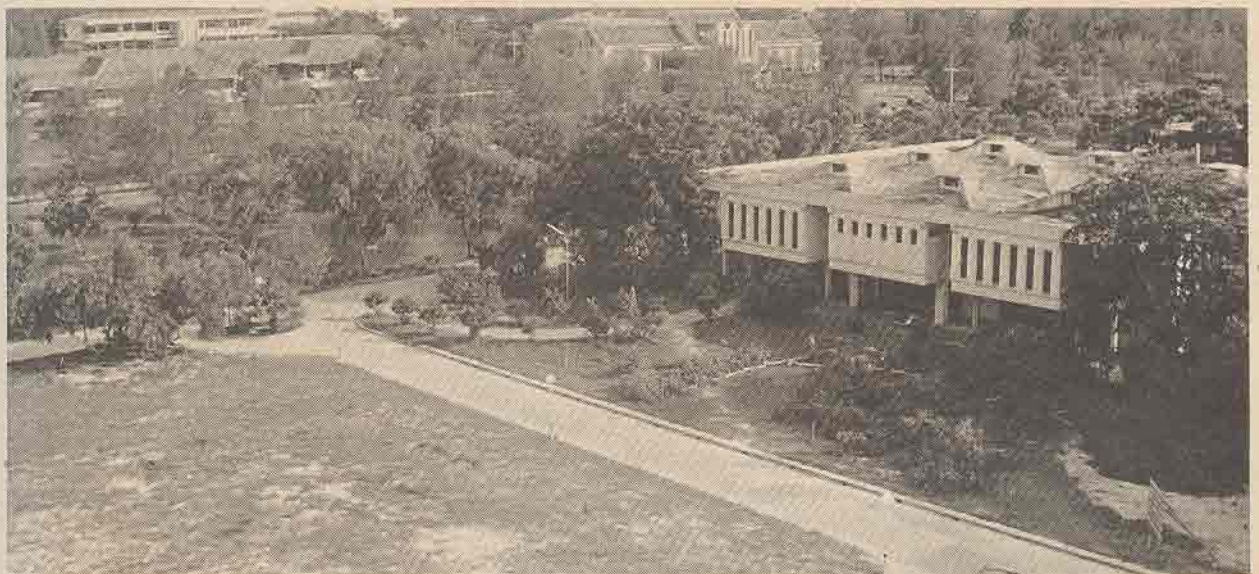
๘. การก่อสร้างอาคาร การก่อสร้างอาคารชุดแรก ซึ่งมีที่ทำงานของคณะศึกษาศาสตร์

(อาคารสำนักงานอธิการบดี วิทยาเขตปัตตานีในปัจจุบัน) ซึ่งเป็นอาคารแรกที่วางศิลาฤกษ์ก่อตั้งมหาวิทยาลัย พร้อมด้วยหอประชุม มีโรงอาหารอาจารย์ (ปัจจุบันเป็นร้านสหกรณ์รูสมิแล) อาคาร ๑, ๒, ๓, ๔ โรงฝึกงานของนักศึกษาวิศวกรรมศาสตร์ ๒ หลัง (ดัดแปลงปรับปรุงเป็นภาคศึกษาศาสตร์หลังหนึ่ง อีกหลังหนึ่งเป็นที่ทำงานขององค์การนักศึกษา) อาคารหอพักนักศึกษา ๑, ๒, ๓, ๔ หอพักอาจารย์ ๑, ๒ อาคารทั้งหมดนี้สร้างทรงไทยภาคใต้ คือรักษาสถาปัตยกรรมโครงสร้างหลังคาไว้ คือ หลังคาเรือนปั้นหยา นอกจากอาคารเหล่านี้แล้ว เป็นอาคารหัวตัดแบบตะวันตก

๙. การวิจัย วิทยาเขตปัตตานีเห็นความสำคัญของการวิจัยมานานแล้ว ประมาณปี พ.ศ. ๒๕๑๘ อาจารย์ฉวีวรรณ วรณประเสริฐ ได้ชักชวนอาจารย์ที่สนใจรวมกลุ่มกันทำวิจัยและตั้งหน่วยงานนั้นว่า "ศูนย์วิจัยภาคใต้" (เป็น

ศูนย์เตือน) ได้เสนอโครงการวิจัยขอทุนจากสภาวิจัยได้มาหลายโครงการ เช่น การวิจัยการเจริญพันธุ์ของสตรีไทยมุสลิม การศึกษาความเป็นอยู่ของนักโทษในจังหวัดยะลา นราธิวาส ปัตตานี และสตูล ต่อมาศูนย์นี้ก็ล้มไปตามธรรมเนียม เพราะผู้สนใจไปเป็นผู้บริหารเสียบ้าง ไปศึกษาต่อเสียบ้าง ย้ายเสียบ้าง จึงขาดความต่อเนื่องและสิ้นสุดลง

๑๐. การบำรุงศิลปวัฒนธรรม จำได้ว่าในปี พ.ศ. ๒๕๑๕ ภาควิชาสังคมศาสตร์ได้จัดสัมมนาเรื่องศิลปวัฒนธรรมพื้นเมืองภาคใต้ขึ้น มีทั้งการอภิปรายแสดงกลางแจ้งและในร่ม และจัดนิทรรศการมีผู้คนมาชมและเข้าร่วมมากมายและมีความคิดที่จะตั้งศูนย์ศิลปวัฒนธรรมขึ้นที่วิทยาเขตปัตตานีในปี พ.ศ. ๒๕๑๘ คณะมนุษยศาสตร์และสังคมศาสตร์ก่อตั้งขึ้นซึ่งมีอาจารย์มะเนาะ ยูเด็น เป็นกณบดีคนแรก ได้เริ่มตั้งงบประมาณไว้ในคณะมนุษยศาสตร์ฯ แต่ขาดกำลังคนที่จะจัดการ ครั้น







ต่อมาเห็นว่าขอบข่ายงานด้านศิลปวัฒนธรรมภาคใต้กว้างขวางควรจัดเป็นหน่วยงานอิสระได้ จึงได้ร่างโครงการจัดตั้งศูนย์การศึกษาเกี่ยวกับภาคใต้ขึ้นมา หวังจะให้เข้าบรรจุอยู่ในแผนพัฒนาเศรษฐกิจและสังคมในระยะที่ ๕ แต่ก็ตกแผน และตกแผนอีกครั้งในแผนฯ ๖ ที่ดำเนินการอยู่ได้ และผลงานเสนอต่อประชาชนอยู่ได้ก็ด้วยการสนับสนุนจากเงินรายได้ของวิทยาเขตปัตตานี ศูนย์นี้ก็ยังคงเป็นศูนย์เถื่อน แต่มีงานและภารกิจมากและถือว่าเป็นหน้าที่อันหนึ่งของมหาวิทยาลัยที่จะต้องทำงานนี้ ศูนย์นี้มีอาคาร ๑๘ เป็นที่ทำงาน และเก็บสะสมงานด้านศิลปวัฒนธรรมและพิพิธภัณฑ์ คาดว่า เมื่อศูนย์นี้ขยายเต็มรูปแบบแล้ววิทยาเขตปัตตานีจำเป็น

ต้องสร้างที่ทำงานให้คณะมนุษยศาสตร์และสังคมศาสตร์ใหม่ ผู้อำนวยการโครงการจัดตั้งศูนย์การศึกษาเกี่ยวกับภาคใต้คนแรกคือ อาจารย์วรณิ กิมซุน ซึ่งเป็นผู้จัดงานและกิจกรรมของศูนย์นี้ให้เป็นรูปร่าง และเป็นฐานให้ดำเนินการมาได้จนบัดนี้

๑๑. การบริการวิชาการแก่ชุมชน ใครจะกล่าวว่า ในปี พ.ศ. ๒๕๑๕ การบริการวิชาการแก่ชุมชนแทบจะไม่มีเลย ทั้งนี้เพราะทรัพยากรของมหาวิทยาลัยมีจำกัด มีการช่วยสอนภาษาไทยให้เด็กหมู่บ้านรูสมิแลบ้างเล็กน้อย และมีการรับนักศึกษาภาคสมทบจากครูประจำการมาเรียนระดับปริญญาตรีในภาคค่ำเท่านั้น มหาวิทยาลัยดูเหมือนจะแยกตัวจาก

ประชาชนและชุมชน มีใจจรโมย เลิกขโมยน้อยชุกชุม ทั้งนี้เพราะประชาชนใกล้เคียงไม่เห็นผลประโยชน์จากมหาวิทยาลัย เห็นว่ามหาวิทยาลัยเป็นของหลวง จะหยิบอะไรได้ก็จะหยิบฉวยไป อาจารย์ ดร.ชำนาญ ประทุมสินธุ์ มาเป็นคณบดีคณะศึกษาศาสตร์ ปี พ.ศ. ๒๕๑๗ ได้นำความคิดเรื่องการบริการวิชาการแก่ชุมชน จัดเป็นโครงการขึ้นมา เรียกว่าโครงการส่งเสริมและฝึกอบรมภาคพิเศษ มีงบประมาณทุกหมวดของตนเอง ได้เริ่มบริการประชาชนโดยสอนวิชาชีพ เช่น เย็บปักถักร้อย ดอกไม้ งานผ้า ซ่อมวิทยุโทรทัศน์ ซ่อมรถจักรยานยนต์ โดยใช้วิทยากรจากภายนอก ปรากฏว่าเป็นที่พอใจของชาวบ้าน ใจจรผู้ร้ายขโมย เลิกขโมยน้อยหายไปหมด นอกจากเปิดสอนให้ชาวบ้านใกล้เคียงแล้ว ยังขยายวงงานไปถึงอำเภอและจังหวัดใกล้เคียง และปัจจุบันนี้ได้รับการจัดตั้งเป็นสำนักส่งเสริมและการศึกษาต่อเนื่อง วิชาการและอาชีพที่บริการแก่ชุมชนได้เปลี่ยนไปตามความเหมาะสม ความต้องการและความเปลี่ยนแปลงของสังคมโดยเน้นการใช้ทรัพยากรจากมหาวิทยาลัย จากหน่วยงานและคณะต่าง ๆ เป็นหลัก รวมทั้งการทำงานร่วมกับหน่วยงานอื่นทั้งของรัฐและเอกชน ได้ขยายข่ายงานกว้างครอบคลุมไปหลายจังหวัดในภาคใต้

๑๒. ตารางเปรียบเทียบการพัฒนาด้านรูปธรรมของวิทยาเขตปัตตานีปี ๒๕๑๕ กับ ๒๕๓๐ ดังต่อไปนี้



ข้อมูลต่าง ๆ ของวิทยาเขตปัตตานี เปรียบเทียบระหว่างปีการศึกษา ๒๕๑๕ กับ ๒๕๓๐

รายการ	ปี ๒๕๑๕	ปี ๒๕๓๐	หมายเหตุ
๑. อาจารย์	๖๐ คน	๒๖๒ คน	ข้อมูลรายการที่ ๑-๖
๒. ข้าราชการ ช.ศ.	๓ คน	๑๙๕ คน	ปี ๒๕๑๕ เป็นข้อมูลเฉพาะ
๓. ลูกจ้างประจำ	๓๖ คน	๑๙๐ คน	ของคณะศึกษาศาสตร์
๔. นักศึกษา	๖๐๕ คน	๒,๒๐๖ คน	
๕. นักเรียนสาธิต	๓๐๐ คน	๖๑๗ คน	
๖. งบประมาณ	๑๑,๑๒๙,๙๐๐ บาท	๗๖,๖๕๒,๖๐๐ บาท	
งบดำเนินการ	๓,๖๓๓,๐๐๐ บาท	๔๔,๕๓๑,๕๐๐ บาท	
งบลงทุน	๗,๔๙๖,๙๐๐ บาท	๓๒,๑๒๑,๑๐๐ บาท	
๗. อาคารบริหารและ การเรียนการสอน	มีเพียง ๖ อาคาร ๑. สำนักงานอธิการบดี ๒. อาคาร ๒ ๓. อาคาร ๓ ๔. อาคาร ๖ ๕. ตึกอำนวยการสาธิต ๖. โรงฝึกงาน	มี ๑๖ อาคาร ๑. อาคารเรียน ๑๑ หลัง อาคาร ๔-๑๐ อาคารเกษตร อาคารคหกรรม อาคารอเนกประสงค์ ศูนย์เรียนรวม ๒. อาคารบริหาร ๕ หลัง	ปรับปรุงจากโรงฝึกงานคณะ วิศวกรรมศาสตร์
๘. อาคารบริการ	๑. หอสมุดจอห์น เอฟ เคนเนดี ๒. โรงอาหารมหาวิทยาลัย	๑. หอสมุดฯ ๒. โรงอาหารสาธิต ๓. โรงอาหารมหาวิทยาลัย ๔. สโมสรอาจารย์ ๕. องค์การนักศึกษา ๖. อาคารอเนกประสงค์	มีอาคารเรียนใช้ร่วมกับ อาคารบริหาร ๓ หลัง ต่อเติมอีก ๑ หลังในปี ๒๕๓๐ ต่อเติมในปี ๒๕๒๙ ปรับปรุงบ้านพักอาจารย์เป็น สโมสรฯ ปรับปรุงโรงฝึกงานของคณะ วิศวกรรมศาสตร์

๙. สนามกีฬาและนันทนาการ วิทยาเขตปัตตานี (ระหว่างปี ๒๕๑๕ กับปี ๒๕๓๐)

รายการ	ปี ๒๕๑๕	ปี ๒๕๓๐
๑) สนามฟุตบอล	๑ สนาม	๑ สนาม
๒) สนามบาสเก็ตบอล		๒ สนาม
๓) สนามวอลเลย์บอล		๑ สนาม (ในอาคารอเนกประสงค์)
๔) สนามเทนนิส		๓ สนาม
๕) สนามแบดมินตัน		๑ สนาม (ในอาคารอเนกประสงค์)
๖) สนามตะกร้อ		๑ สนาม
๗) สนามเปตอง		๒ สนาม
๘) สนามมวย		
๙) สนามรักบี้		๒ สนาม (ชั่วคราว)
๑๐) สระว่ายน้ำ		๑ สระ
๑๑) สวนสุขภาพ		จัดให้มีสวนสุขภาพภายในบริเวณ มหาวิทยาลัย ๙ จุด

๑๐. ที่อยู่อาศัย วิทยาเขตปัตตานี (ระหว่างปี ๒๕๑๕ กับปี ๒๕๓๐)

รายการที่พัก	ปี ๒๕๑๕	ปี ๒๕๓๐
๑) อาจารย์ข้าราชการ	แฟลต ๑, ๒ (๒๔ ยูนิต) บ้านพัก ๖๔ หลัง	แฟลต ๑-๗ (๑๓๖ ยูนิต) บ้านพัก ๑๑๐ หลัง
๒) นักศึกษา	หอพัก ๑, ๒, ๓, ๔	หอพัก ๑-๗
๓) ลูกจ้าง	เรือนแถว ๑๕ หลัง	เรือนแถว ๔๙ หลัง

๑๑. ข้อมูลคณะ/หน่วยงาน วิทยาเขตปัตตานี เปรียบเทียบระหว่างปี ๒๕๑๕ กับปี ๒๕๓๐

คณะ/หน่วยงานที่มีอยู่ในปี ๒๕๑๕	คณะ/หน่วยงานที่มีอยู่ในปี ๒๕๓๐
๑. คณะศึกษาศาสตร์	๑. คณะศึกษาศาสตร์ ๒. คณะมนุษยศาสตร์และสังคมศาสตร์ ๓. คณะวิทยาศาสตร์และเทคโนโลยี ๔. กองรกรการ วิทยาเขตปัตตานี ๕. กองบริการการศึกษา วิทยาเขตปัตตานี ๖. สำนักส่งเสริมและการศึกษาต่อเนื่อง ๗. หอสมุดจอห์น เอฟ. เคนเนดี ๘. โครงการจัดตั้งศูนย์เทคโนโลยีทางการศึกษา ๙. โครงการจัดตั้งศูนย์การศึกษาเกี่ยวกับภาคใต้ ๑๐. โครงการจัดตั้งวิทยาลัยอิสลามศึกษา ๑๑. หน่วยคอมพิวเตอร์ วิทยาเขตปัตตานี ๑๒. หน่วยบัณฑิตวิทยาลัย

หมายเหตุ รายการที่ ๗-๑๒ ขณะนี้จัดตั้งเป็นหน่วยงานภายใน

๑๒. ข้อมูลหลักสูตร/สาขาวิชาเอก-โท วิทยาเขตปัตตานี เปรียบเทียบปีการศึกษา ๒๕๑๕ กับ ปีการศึกษา ๒๕๓๐

คณะ/หลักสูตร	สาขาวิชาเอก		วิชาโท	
	ปี ๒๕๑๕	ปี ๒๕๓๐	ปี ๒๕๑๕	ปี ๒๕๓๐
คณะศึกษาศาสตร์ หลักสูตร ๔ ปี	สาขาวิทยาศาสตร์ ๑. เคมี ๒. คณิตศาสตร์ ๓. ชีววิทยา ๔. ฟิสิกส์	๑. เคมี ๒. คณิตศาสตร์ ๓. ชีววิทยา ๔. ฟิสิกส์ ๕. วิทยาศาสตร์ทั่วไป	๑. เคมี ๒. คณิตศาสตร์ ๓. ชีววิทยา ๔. ฟิสิกส์	๑. เคมี ๒. คณิตศาสตร์ ๓. ชีววิทยา ๔. ฟิสิกส์ ๕. สถิติ ๖. การเกษตร
สาขาศิลปศาสตร์	๑. ภาษาไทย ๒. ภาษาอังกฤษ ๓. สังคมศึกษา	๑. ภาษาไทย ๒. ภาษาอังกฤษ ๓. สังคมศึกษา ๔. ภาษาฝรั่งเศส ๕. จิตวิทยาและ การแนะแนว ๖. ประถมศึกษา ๗. คหกรรมศาสตร์	๑. บริหาร ๒. ภาษาอังกฤษ ๓. ภาษาฝรั่งเศส ๔. จิตวิทยา ๕. เทคโนโลยี การศึกษา	๑. บริหาร ๒. ภาษาอังกฤษ ๓. ภาษาฝรั่งเศส ๔. จิตวิทยา ๕. เทคโนโลยีการ ศึกษา ๖. การแนะแนว ๗. การวัดผล



หลักสูตร ๒ ปี	ไม่มี	๘. เทคโนโลยีการศึกษา	ไม่มี	๘. ภาษาไทย
		๑. บริหารการศึกษา		๙. บรรณารักษศาสตร์
		๒. จิตวิทยาและการแนะแนว		๑๐. สังคมวิทยา
		๓. ประถมศึกษา		๑๑. ประวัติศาสตร์
		๔. การศึกษาชนบท		๑๒. ภูมิศาสตร์
		๕. พลศึกษา	๕. สุขศึกษา	๑๓. สุขศึกษา
		๖. คหกรรมศาสตร์		๑. การบริหารการศึกษา
		๗. วิทยาศาสตร์ทั่วไป		๒. เทคโนโลยีการศึกษา
		๘. คณิตศาสตร์		๓. การแนะแนว
		๙. สุขศึกษา		๔. พลศึกษา
		๑๐. เทคโนโลยี		๕. สุขศึกษา
				๖. บรรณารักษ
				๗. สังคมวิทยา

คณะ/หลักสูตร คณะมนุษยศาสตร์ และสังคมศาสตร์	สาขาวิชาเอก		วิชาโท	
	ปี ๒๕๑๔	ปี ๒๕๓๐	ปี ๒๕๑๔	ปี ๒๕๓๐
หลักสูตร ๔ ปี	ไม่มี	๑. ภาษาและวรรณคดีไทย ๒. ภาษาจีน ๓. ภาษาอังกฤษ ๔. ภาษาฝรั่งเศส ๕. บรรณารักษศาสตร์ ๖. ประวัติศาสตร์ ๗. ภูมิศาสตร์ ๘. สังคมวิทยา ๙. พัฒนาสังคม ๑๐. รัฐศาสตร์ ๑๑. อิสลามศึกษา ๑๒. ปรัชญา ๑๓. ภาษามลายู ๑๔. ภาษาอาหรับ ๑๕. ศาสนา	ไม่มี	๑. ภาษาและวรรณคดีไทย ๒. ภาษาจีน ๓. ภาษามลายู ๔. ภาษาอังกฤษ ๕. ภาษาฝรั่งเศส ๖. บรรณารักษศาสตร์ ๗. ประวัติศาสตร์ ๘. ภูมิศาสตร์ ๙. สังคมวิทยา ๑๐. พัฒนาสังคม ๑๑. รัฐศาสตร์ ๑๒. อเมริกันศึกษา ๑๓. อิสลามศึกษา



คณะวิทยาศาสตร์ เทคโนโลยี*				
หลักสูตร ๕ ปี	ไม่มี	๑. เทคโนโลยี การยาง	ไม่มี	

หมายเหตุ \*คณะมนุษยศาสตร์และสังคมศาสตร์ เปิดปีการศึกษา ๒๕๑๘

\*คณะวิทยาศาสตร์และเทคโนโลยี เปิดปีการศึกษา ๒๕๒๘



## แลไปข้างหน้า

ขณะนี้ปี พ.ศ. ๒๕๓๐ เมื่อมองดูทุกแห่งทุกมุมแล้ว ไม่ว่าจะด้านทรัพยากรคน อาคารสถานที่ วิทยาเขตปัตตานีมีศักยภาพในการพัฒนาสูง ความพร้อมในพื้นฐานของมหาวิทยาลัย ไม่ว่าจะ หอสมุด อาคารเรียน คุณภาพอาจารย์ และสวัสดิการอื่น ๆ น่าจะช่วยทำให้วิทยาเขตปัตตานีก้าวต่อไปอย่าง

มั่นคง และเป็นเอกภาพในรูปแบบของมหาวิทยาลัยอย่างแท้จริง สิ่งที่มีอยู่ในปัจจุบันจะเป็นรากฐานพอที่จะสร้างวิทยาเขตปัตตานีพัฒนาไปในทิศทางที่ถูกต้อง และเป็นไปตามเป้าหมายและความต้องการของสังคม โดยเฉพาะอย่างยิ่งของชาวภาคใต้ ในทัศนะส่วนตัว ความคิดเห็นส่วนตัว จึงใคร่จะเห็นวิทยาเขตปัตตานีมีสิ่งเหล่านี้เกิดขึ้นในอนาคต

๑. อาจารย์ที่สอนทุกคนควรจะเชี่ยวชาญในสาขาวิชาที่

รับผิดชอบ ถือคติว่า "ต้องทำได้ และมีประสิทธิภาพ" ต้องเป็นที่พึ่งของหน่วยงานต่าง ๆ ไม่ว่าจะเป็นของรัฐหรือเอกชน โดยเฉพาะสาขาวิชาชีพและเทคโนโลยี อาจารย์จะต้องเก่งทั้งทฤษฎีและปฏิบัติเป็นที่พึ่งและเป็นที่ปรึกษาของประชาชนได้ ยากจะเห็นว่าเมื่อเรามีปัญหาเกี่ยวกับวิชาการและอาชีพแล้ว มหาวิทยาลัย อาจารย์จะต้องเป็นผู้นำและที่พึ่งของเราได้

๒. คณะมนุษยศาสตร์และ



สังคมศาสตร์นอกจากจะเด่นในทางสร้างนักศึกษาให้มีคุณภาพแล้ว อยากรู้จะเห็นว่ามีส่วนวิจัยทางสังคมศาสตร์เกิดขึ้นที่วิทยาเขตปัตตานี เป็นศูนย์ข้อมูลข้อเสนอแนะทั้งทางด้านเศรษฐกิจ สังคม การเมือง และศิลปวัฒนธรรมของภาคใต้ โดยเฉพาะอย่างยิ่งภาคใต้ตอนล่าง เป็นศูนย์ฝึกอบรมในสาขาวิชาต่าง ๆ ดังกล่าว

๓. ในสาขาวิชาวิทยาศาสตร์และเทคโนโลยี วิทยาเขตปัตตานีควรจะได้เด่นและนำในสาขาวิชาเทคโนโลยีประมง เป็นการเพาะเลี้ยงชายฝั่ง การจับ และแปรรูป และทางโพลีเมอร์ เทคโนโลยี เน้น ยาง พลาสติก เส้นใยสังเคราะห์

๔. โปรแกรมวิชาที่เสนอเปิดต่อไปควรคำนึงถึงความต้องการกำลังคนของสังคมและประเทศ

ชาติเป็นหลัก

๕. การสอนนักศึกษานอกจากเน้นวิชาการเพื่อเสริมสร้างสติปัญญาให้นักศึกษามีคุณภาพแล้ว ควรจะต้องสอน สอดแทรกข้อคำนึง และเสริมสร้างบุคลิกภาพในด้านคุณธรรมและจริยธรรมของเขาไปด้วย เพื่อให้เป็นคนสมบูรณ์ทุกสัดส่วนต่อไป

๖. คณะวิชาที่มีอยู่ ๓ คณะน่าจะเพียงพอในสภาวะปัจจุบัน เพราะสามารถเปิดโปรแกรมวิชาต่าง ๆ ได้ภายใต้คณะเหล่านี้ ถ้าหากจะเปิดสาขาวิทยาศาสตร์ชีวภาพก็น่าจะตั้งคณะใหม่

๗. ศูนย์การศึกษาเกี่ยวกับภาคใต้ ควรจะเป็นศูนย์การศึกษาศิลปวัฒนธรรม ประเพณี และพิพิธภัณฑสถานของภาคใต้ตอนล่าง ใครอยากรู้ อยากรู้เรียนเรื่องเหล่านี้ จะต้องมาที่ศูนย์นี้

๘. วิทยาเขตปัตตานีกับชุมชนควรจะต้องก้าวเดินไปด้วยกัน เป็นอันหนึ่งอันเดียวกัน และให้สำนักส่งเสริมและการศึกษาต่อเนื่องเป็นก้าวใจเชื่อมระหว่างมหาวิทยาลัยและชุมชน

๙. วิทยาเขตปัตตานี ควรจะมีพื้นที่ร่มรื่นด้วยต้นไม้ขนาดใหญ่ สะอาดสวยงามเป็นระเบียบ ทำประโยชน์ให้เกิดขึ้นจากที่ดินที่งอกออกไปทุกปีทุกตารางนิ้วและทำต่อเนื่อง พัฒนาให้เกิดประโยชน์สูงสุดและเป็นระบบ

๑๐. การสวัสดิการอาจารย์ข้าราชการ ลูกจ้าง ทุกคนควรมีบ้านเรือนเป็นของตนเอง เพื่อความมั่นคงในชีวิต

สิ่งที่กล่าวมาทั้งหมดนี้ เป็นความคิดเห็นและความหวังที่ผมนอยากให้เห็นและขออัยว่านี่เป็นความคิดเห็นส่วนตัวในขณะนี้ □

