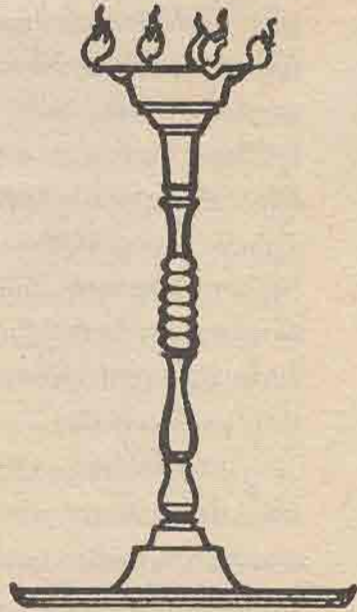


ตะเกียงเก่าในปัตตานี



ชวลาชนิด ๕ ไร่

พิชัย แก้วขาว

วิทยาลัยเทคนิคปัตตานี

ตะเกียง เป็นเครื่องใช้ในครัวเรือนอย่างหนึ่งใช้สำหรับจุดตามเพื่อให้แสงสว่าง ซึ่งเป็นเครื่องใช้ที่ทุกคนรู้จักกันดี ถึงแม้ในปัจจุบันแสงสว่างจากหลอดไฟฟ้าได้เข้ามามีบทบาทมากกว่าแสงตะเกียงก็จริงอยู่ แต่ในเมื่อไฟฟ้าดับหรือกระแสไฟฟ้าเกิดขัดข้องในยามค่ำคืน ทุกท่านส่วนมากก็จะนึกถึงตะเกียงหรือไม่ก็เทียนไขอย่างใดอย่างหนึ่งขึ้นมาทันที ด้วยเหตุนี้ตะเกียงจึงยังเป็นสิ่งที่คนทั่วไปยังรู้จักกันดีและนึกถึงทุกครั้งที่ไม่ม่มีกระแสไฟฟ้าไหลไปตามเส้นลวดโดยเฉพาะในยามราตรีกาล

เราคงรู้จักใช้ตะเกียงเป็นเครื่องให้แสงสว่างและประโยชน์อย่างอื่น มาหลายพันปีแล้วจากระยะเวลาอันยาวนานที่ได้ผ่านพ้น

ไปนั้น ทำให้มนุษย์เราได้เกิดการคิดค้นดัดแปลงและพัฒนารูปแบบของตะเกียงจนออกมาเป็นรูปแบบต่าง ๆ ให้ได้พบเห็นอยู่ในชีวิตประจำวัน (ของชาวชนบท) แต่เดิมคงจะใช้วัสดุที่มีอยู่ตามธรรมชาติในแต่ละท้องถิ่น เช่น เปลือกหอยกะลามะพร้าวหรือกระบอกไม้ไผ่นำมาใช้ไขมันจากสัตว์ที่ตัวเองล่ามาได้แล้วใช้เส้นใยจากพืชจำพวกปอ ป่าน หรือสำลี นำมาใช้เป็นไส้ตะเกียงแบบง่าย ๆ โดยให้ปลายของไส้ตะเกียงส่วนหนึ่งพาดอยู่กับขอบของเปลือกหอยหรือกะลา ส่วนอีกด้านหนึ่งของปลายไส้ก็ให้จุ่มลงในน้ำมันหรือไขมันที่ใสอยู่ในเปลือกหอยนั้น แล้วนำไฟมาจุดที่ไส้ตะเกียงให้ติดไฟ เมื่อลูกไหม้ไปนาน ๆ เปลวไฟที่ลุกไหม้อาจจะไหม้วัสดุที่ทำเป็นตัวตะเกียงไปด้วย

เช่นกัน ก็ได้คิดหาวิธีหรือใช้วัสดุอย่างอื่นที่ทนไฟได้ดีกว่าต่อมาก็ใช้ดินเหนียวมาปั้นขึ้นรูป เป็นถ้วยเล็ก ๆ นำไปฝังแดดให้แห้งหรือเผาไฟให้เนื้อดินสุกแล้วแต่สติปัญญาของแต่ละเหล่าแต่ละคนนำมาเป็นตะเกียง (ตะคัน) ซึ่งมีคุณภาพทนทานและทนไฟดีกว่าวัสดุที่นำมาใช้ในครั้งแรก (ดูรูปที่ ๑) จากดินเผาที่พัฒนามาเป็นโลหะจำพวกสำริดและอื่น ๆ ดังในปัจจุบันเชื้อเพลิงที่ใช้จากไขมันของสัตว์ก็เป็นน้ำมันพืช น้ำมันดิน (ปิโตรเลียม) และแก๊สธรรมชาติในที่สุด

ตะเกียงโบราณที่ผู้เขียนสำรวจพบ (อย่างหายาบ ๆ) และยังมีใช้กันอยู่บ้างในปัจจุบันในจังหวัดปัตตานีและจังหวัดใกล้เคียงมีอยู่สองประเภทด้วยกันคือ ตะเกียงที่ทำด้วยดินเผาซึ่งชาวบ้านเรียก

ตะเกียงชนิดนี้ว่า ตะเกียงดินใน
ภาคกลางจะเรียกว่าตะคันและ
ประเภทที่สองเป็นตะเกียงที่หล่อ
ขึ้นรูปจากโลหะผสมจำพวกสำริด
หรือทองเหลือง ทั้งสองประเภทนี้
เข้าใจว่าจะผลิตขึ้นจากฝีมือช่าง
ท้องถิ่นภาคใต้

ตะเกียงดินหรือตะคัน เป็น
ตะเกียงดินเผาเคลือบสีเหลืองอม
เขียว (คล้ายสีกาเกี) เนื้อดินเป็น
สีอิฐรูปทรงคล้ายถ้วยโอดิม (ดูรูป
ที่ ๒) ส่วนบนเป็นกระเปาะสำหรับ
ใส่น้ำมันเชื้อเพลิงและตรงกลาง
กระเปาะจะเป็นที่ตั้งของพวย
ตะเกียง ส่วนล่างเป็นฐานซึ่งทำติด
มาที่เดียวกับตัวตะเกียง ตัวพวย
จะอยู่ในแนวตรงตั้งเป็นที่สำหรับ
สอดใส่ตะเกียงตรงส่วนโคนของ
พวยจะเจาะเป็นช่องให้น้ำมันซึมซับ
เข้าไปในไส้ตะเกียงได้ขนาดของตัว
ตะเกียง วัดจากฐานถึงขอบกระ-
เปาะ ๑.๕๐ ซม. ความกว้างของ
ปากกระเปาะวัดได้ ๑.๕๐ ซม.
เช่นกัน เท่าที่พบมีเพียงดวงเดียว
และมีสภาพสมบูรณ์อยู่มากจาก
การทดลองใช้กับน้ำมันเชื้อเพลิง
ชนิดต่าง ๆ ปรากฏว่าใช้ได้เฉพาะกับ
น้ำมันสัตว์และพืชเท่านั้น ถ้าใช้
น้ำมันก๊าดไฟจะลุกติดน้ำมันขึ้น
ทั้งกระเปาะ เจ้าของเดิม คือนาง
ถนอม ตะเคียนทอง บ้านเกาะไทร
หมู่ที่ ๘ ต.ป่าบอน อ.โคกโพธิ์
จ.ปัตตานี จากการสอบถามว่าได้
รับมาจากคุณแม่ คือนางอ่อน บุญ-
แก้วพุทธ วัดอุประสงค์ก็เพื่อใช้จุด
ตามที่ต้องการแสงสว่างเท่านั้น
ไม่มีใช้ในพิธีกรรมอื่น ๆ ตัวตะเกียง
ออกแบบให้ใช้สำหรับตั้งพื้นเท่านั้น
ไม่มีที่ผูกแขวน

๖๒ รุสมิแถ

ตะเกียงสำริดหรือตะเกียง
ทองเหลือง เป็นตะเกียงโลหะผสม
ที่มีรูปทรงคล้ายกาน้ำ (ดูรูปที่ ๓)
ซึ่งช่างท้องถิ่นได้ออกแบบและ
ผลิตขึ้น เท่าที่พบยังมีหลงเหลือ
อยู่อีกมากบางใบยังใช้จุดตามอยู่
สมัยก่อนในแถบนี้จะมีใช้กันเกือบ
ทุกครัวเรือน เมื่อตะเกียงน้ำมัน
ก๊าดสมัยใหม่แบบต่าง ๆ แพร่เข้า
มา ตะเกียงสำริดเหล่านี้ก็หมด
ความสำคัญลงไปและถูกลืมกันไป
ในที่สุด บางครั้งเจ้าของก็ขายไป
ในสภาพเศษทองเหลือง ส่วนผู้ซื้อ
ที่ไม่รู้คุณค่าทางศิลปวัฒนธรรม
ก็นำไปยุบหล่อหลอมแปรรูปเป็น
อย่างอื่นเสียก็มีมาก

คนรุ่นก่อนเรียกตะเกียงชนิด
นี้ว่า ตะเกียงชวลา เป็นตะเกียงที่
ใช้ได้หลายวัตถุประสงค์ โดยตรง

วันนี้เรามีการ
หมากพลุดับไล่เขียน
ทั้งเพดานและม่านดับ
.....(ยังมีต่อ)

หมากพลุดับไล่เขียน
ชั้นหมากที่แต่งสู้
วันนี้ที่แต่งสรรพ
มาเดิดแม่มาต้า
.....(ยังมีต่อ)

ก็ถือใช้จุดตามเพื่อให้แสงสว่าง
อย่างอื่นก็คือใช้จุดตามเพื่อประกอบ
พิธีกรรมบางอย่าง เช่น ใช้จุดตาม
ค้างประทีปเทียนชัย ในการเล่น
โนราโรงครู และการเล่นดาชาย
ผีเรียก(โต๊ะคริม) ซึ่งเป็นพิธีกรรม
เกี่ยวกับการทรงเจ้าเข้าผีของคน
ไทยในภาคใต้ตอนล่าง ก็มีการ
กล่าวถึงตะเกียงชวลา อยู่ในบท
ขับชื่อเชิญผีครูหมอและผีดาชาย
โต๊ะคริมอยู่ด้วยเช่นกัน

ในบทชื่อ(เชิญ) ครูหมอ
โนรา ซึ่งอยู่ในตอนชุมนุมเทวดา
และครูหมอ โนราที่เอียด บุญล้อม
แห่งบ้านเกาะไทร หมู่ที่ ๘ ต.ป่า-
บอน อ.โคกโพธิ์ จ.ปัตตานี ท่านได้
กรุณาขับบท(ร้องบท) เชิญครูหมอ
โนรา เฉพาะตอนที่มิชื่อของตะ-
เกียงชวลาอยู่ให้ผู้เขียนฟังมีดังนี้

ถูกขอเชิญพ่อสาคราญเข้ามานั่งหน้า
พร้อมไปทั้งรูปเทียนชวลา
มารองรับราชครูถ้วนหน้า

ส่วนในบทชื่อดาชายผีลง
ซึ่งลิมน(นายมนต์) เพียร บุญแก้ว-
พุทธ บ้านระไมออก ต.เปียน อ.
สะบ้าย้อย จ.สงขลา ร้องให้ฟังมี
ดังนี้

พร้อมไปทั้งรูปเทียนแล้วเขียนชวลา
อีกทั้งหมากพลุที่แต่งถ้า
คอยรับเท่านั้นองให้เข้ามา
มาร่วมมาเวเอาตัวเล่น

ตะเกียงชวลาที่บางท่านจะเรียกว่าตะเกียงแม่ลูกอ่อน เนื่องจากรูปเป็นตะเกียงที่ให้ความสะดวกกับแม่ลูกอ่อนสมัยโบราณมาก สมัยที่น้ำมันก๊าดยังไม่เป็นที่รู้หรือยังเข้าไปไม่ถึงในชนบทที่ห่างไกล การให้แสงสว่างในยามค่ำคืนก็ต้องอาศัยแสงไฟจากไต้, คบ, เทียนขี้ผึ้งหรือตะเกียงตั้งที่กล่าวมานี้ ยามปกติเมื่อได้เวลาหลับนอนก็จะดับไฟจากไต้หรือตะเกียง แต่ในกรณีที่เพิ่งคลอดลูกใหม่ ๆ ลูกยังอ่อนนอนแบบเบาะ ยามที่ลูกร้องหิวนม โคนมดโคนขุงกัด หรือถ่ายหนักถ่ายเบาในยามค่ำคืนดึก ๆ คื่น ๆ จึงจำเป็นต้องใช้แสงสว่างเพื่อความสะดวกในเรื่องเหล่านี้ เป็นไปได้ยากที่จะต้องจุดไต้ไว้ตั้งแต่ย่ำค่ำไปจนรุ่งสว่าง ถ้าจะดับเสีย แล้วค่อยมาจุดขึ้นเมื่อยามลูกร้องก็มีไฟจะเปิดปิดบิดบิดเหมือนในสมัยนี้ ไม่มีขี้ดไฟและไฟบีบ (ไฟแช็ค) ไม่ต้องพุดถึงเพราะไม่มีหรือไม่รู้จัก เหล็กไฟดีและเหล็กไฟตบเท่านั้นที่เป็นสิ่งที่เนรมิตให้เกิดไฟได้(แต่ไม่ทันใจ) ในลักษณะที่เป็นไฟถ่านเหมือนไฟบุหรี่ มิได้ลูกใหม่เป็นไฟเปลวในทันทีทันใดดังไม่มีขี้ดไฟ แม้ว่าได้ไฟมาแล้วก็มีไฟจะจุดตะเกียงได้เลยทีเดียวต้องนำไปสู่มกับเชื้อเพลิงอื่น ๆ จนลูกใหม่เป็นไฟเปลวก่อนจึงจะนำไปจุดตะเกียงได้ ดังนั้นชวลาจึงเป็นตะเกียงที่ผู้ที่จะเป็นพ่อของลูกน้อย ๆ จะต้องเตรียมหามาไว้ให้พร้อมถ้าตนเองไม่มีใช้ก็ไปยืมยืมจากบ้านอื่นมาใช้เพื่อให้ลูกเมียได้รับความสะดวกสบายในยามค่ำคืน แต่เกี้ยวน้ำมันมะพร้าวเตรียมไว้

เติมให้เต็มตะเกียงก็สามารถจุดให้แสงสว่างแก่ลูกน้อยไปได้ตลอดคืน ชวลาแบบนี้เท่าที่พบในปัจจุบัน เป็นแบบพวยเดียวทั้งหมด รูปทรงและขนาดเป็นรูปทรงเดียวกันขนาดก็ใกล้เคียงกันคือกระเปาะที่ใส่น้ำมันหรือตัวเรือนจะมีขนาดโดยประมาณเท่าผลส้มเขียวหวานผลใหญ่ ๆ จากคำบอกเล่าของผู้อายุหลาย ๆ ท่านได้กล่าวว่าตะเกียงชนิดนี้เมื่อก่อนที่มีใช้อยู่ตามวัดและตามสุเหร่าจะมีขนาดใหญ่ กระเปาะสามารถบรรจุน้ำมันมะพร้าวได้ถึงเกือบครึ่งลิตร และมีพวยสำหรับใช้จุดให้แสงสว่างอยู่รอบกระเปาะสามถึงสี่พวยก็มี

จากรูป ทั้งสองดวงเป็นตะเกียงชวลาสำริดชนิดพวยเดียวที่ยังพบได้อยู่ในปัจจุบันผู้เขียนได้มาจากตำบลดรชยาว อำเภอโคกโพธิ์ จังหวัดปัตตานี ท่านจะเห็นว่าตะเกียงทั้งสองจะมีลักษณะรูปทรงและขนาดเป็นแบบเดียวกัน รายละเอียดปลีกย่อยอื่น ๆ เล็กน้อยเท่านั้นที่แตกต่างกัน คือรูปทรงจะมีลักษณะคล้ายกาน้ำชา มีฝาปิดเป็นยอดแหลม ฝาปิดจะออกแบบลวดลายและรูปทรงคล้ายชุ่มเรือนแก้วของพระพุทธรูปลักษณะของตัวกนกคล้ายลายกนกในสมัยศรีวิชัย ที่ประดับตกแต่งอยู่ตามสถาปัตยกรรมต่าง ๆ ในภาคใต้ของไทย มาเลเซีย และอินโดนีเซีย อันเป็นเครื่องชั่งบอกลีมือช่างภาคใต้ซึ่งได้รับอิทธิพลสืบทอดมาตามสายเลือดของบรรพบุรุษ และได้มาแสดงออกอยู่ในรูปลักษณะของโบราณวัตถุและ

ศิลปวัตถุเหล่านี้ ผู้ผลิตได้ออกแบบให้ใช้ไข่มุกแขวนห้อยกับเพดาน โดยใช้ไข่มุกคล้องกับห่วงของชุ่มเรือนแก้ววนฝาปิดหรือจะตั้งกับพื้นก็ได้แล้ว แต่ผู้ใช้จะต้องการอย่างไร

ขนาดของตะเกียงชวลาในรูป ความสูงวัดจากฐานถึงยอดชุ่มเรือนแก้ววัดได้ ๑๕ ซม. เส้นผ่าศูนย์กลางของกระเปาะ ๘ ซม. เส้นผ่าศูนย์กลางของรูพวย ๕ ซม. ปากพวยกว้าง ๑.๕๐ ซม.

จากเรื่องเครื่องประทีป ในวรรณคดี ท่านเสฐียรโกเศศได้ให้รายละเอียดเกี่ยวกับชวลาไว้ดังนี้ “ตะเกียงใช้ตั้งหรือแขวนก็ได้ รูปหม้อกลม ๆ ป้อม ๆ หล่อด้วยทองเหลืองสำหรับใส่น้ำมัน มีเชิงสำหรับตั้งในถาดซึ่งติดกันแน่น มีก้านสำหรับแขวน ทำลวดลายอย่างขาโต๊ะกลิ้ง รอบ ๆ หม้อมีพวยยื่นออกมาสามพวยเป็นที่ใส่ไข่มุกไปกับมีที่เขี่ยไข่มุกครอบสำหรับดับไฟและมีใบโพสำหรับบังลม

เมื่อพิจารณาตามข้อความที่กล่าวมานี้ ชวลา คงจะเป็นตะเกียงรุ่นเก่าที่ยังไม่มีหลอดใช้ ส่วนไส้จะมีที่ใส่นั้นเห็นจะไม่จำกัดลงไปแน่ เพราะที่พบในพิพิธภัณฑ์สถานที่จังหวัดนครศรีธรรมราชมีถึงห้าไส้ นับว่าเป็นชวลาขนาดใหญ่ หม้อสำหรับใส่น้ำมันก็เขื่องขึ้น เพื่อบรรจุน้ำมันให้ได้มาก ๆ โดยนัยนี้ แม้จะเป็นตะเกียงไส้เดียวไม่มีหลอดก็น่าจะนับว่าเป็นชวลาได้ ตะเกียงชวลาจะเป็นรูปอะไรก็ได้ จะหล่อด้วยโลหะหรือปั้นด้วยดินเผาก็ได้ถ้าเป็นตะเกียงไม่มีหลอดไม่มีปิยะไม่มีครอบ ก็นับว่าเป็นชวลาทั้งนั้นตะเกียงงานใส่หญ้า

ปล้องของจีนมีที่ตั้งเป็นขาขวา
เดียวทำด้วยทองเหลืองสำหรับตาม
ไฟตั้งบูชาหน้าโต๊ะในศาลเจ้ากั๊น
จะเป็นขวาลาเหมือนกัน ตะเกียง
จีนซึ่งจุดอยู่ในโรงบ่อนเบี้ยสมัย
ก่อนก็เป็นจำพวกขวาลา เพราะ
ลักษณะรูปร่างคล้ายคลึงกับขวาลา
ที่มีใบโพธิ์บังลมมากอยู่ ตะเกียงของ
ชาวโรมันก็เป็นพวกขวาลา(ดูรูปที่

๔) ตามชนบทที่เป็นบ้านป่าเมือง
ดอน ใช้ภาชนะที่ทำได้ตามมีตาม
เกิดเอามาใช้ทำตะเกียง เช่นกระ-
บอกไม้ไผ่ กระโหลกกระลา ฝา
ขาม ฝาละมี ถ้วยแก้ว เอาน้ำมันใส่
จุดเป็นตะเกียงก็เห็นจะนับจำพวก
ขวาลาด้วย” □

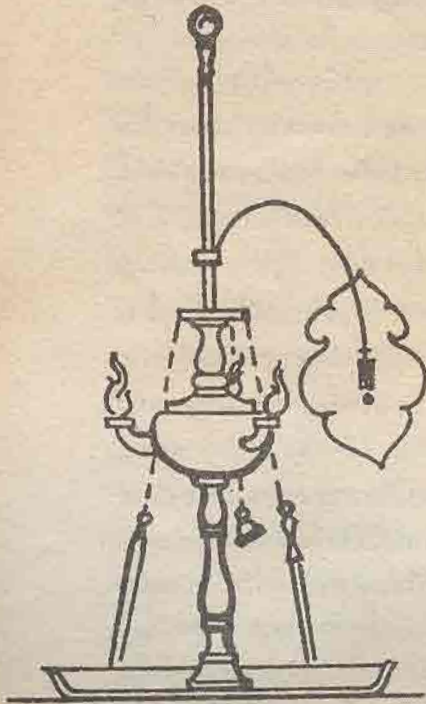
หนังสืออ้างอิง

๑. สถาบันทักษิณคดีศึกษา,

สารานุกรมวัฒนธรรมภาคใต้, พ.ศ.
๒๕๒๕, ตะกัณดินเผา, หน้า ๑๒๓๗

๒. สารานุกรมไทย, ฉบับ
ราชบัณฑิตยสถาน, เล่ม ๑๐, ฉันท-
เชียงราย

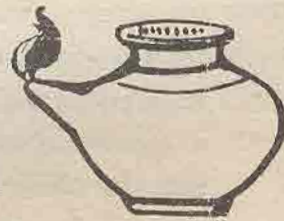
* สารานุกรมไทย, ฉบับราช
บัณฑิตยสถาน, เล่ม ๑๐, ขวาลา,
หน้า ๖๐๔๔



รูปที่ ๑
ขวาลาชนิด ๓ ไร่



รูปที่ ๒
ขวาลาทำด้วยดินเผาและทองเหลือง



รูปที่ ๓
ขวาลาทำด้วยดินเผา



ขวาลารูปกลมและขวาลารูปรี

๖๔ รุสมิแล

รูปที่ ๔ ขวาลารูปแบบต่างๆ
ที่ท่านเสฐียรโกเศศได้กล่าว
ไว้ในเรื่องเครื่องประทีปในวรรณ-
คดี