

เนินโบราณสถานทางด้านทิศเหนือของเขาคา

: การสำรวจทางโบราณคดี

อรุณศักดิ์ กิ่งมณี หน่วยศิลปากรที่ ๘ นครศรีธรรมราช

ในการศึกษาทางโบราณคดีของโครงการขุดแต่งบูรณะโบราณสถานสิชล ซึ่งดำเนินการโดยหน่วยศิลปากรที่ ๘ นครศรีธรรมราช ตั้งแต่ปี พ.ศ.๒๕๑๐ เป็นต้นมาได้ให้ความสำคัญกับแหล่งโบราณคดี "เขาคา" เป็นอย่างมาก ทั้งนี้เนื่องจากแหล่งนี้มีลักษณะหลายประการที่น่าสนใจ โดยเฉพาะเป็นแหล่งโบราณคดีที่นักวิชาการหลายท่านได้เสนอความเห็นไว้ว่า น่าจะเป็นศาสนสถานในศาสนาฮินดู ลัทธิ

ไศวนิกาย ซึ่งนับถือพระศิวะเป็นเทพสูงสุด ประกอบกับในบริเวณอ.สิชล จากการสำรวจก็ได้พบแหล่งโบราณหลายแห่งที่สืบเนื่องมาในลัทธินี้ แต่ก็ยังมีได้มีการศึกษาทางโบราณคดีอย่างแท้จริง ในบรรดาแหล่งโบราณคดีในเขต อ.สิชลนั้น "เขาคา" นับได้ว่าเป็นแหล่งที่มีความสำคัญสูง โดยเฉพาะการประดิษฐานศาสนสถานบนภูเขา ซึ่งคล้ายกับการจำลองเขาไกรลาสของพระศิวะ การศึกษาโดย

กระบวนการทางโบราณคดีบริเวณ "เขาคา" จึงอาจเป็นเสมือนกุญแจที่จะไขเรื่องราวของชุมชนโบราณแถบนี้ให้กระจ่างชัดขึ้น

เขาคา: ข้อมูลเบื้องต้น

แหล่งโบราณคดีเขาคา ตั้งอยู่ในเขตหมู่ที่ ๑๑ ต.เสาเกอ อ.สิชล จ.นครศรีธรรมราช หรือบริเวณรังที่ ๘๕๒ ๓๕" เหนือ และแวงที่ ๘๘° ๕๒ ๓๐" ตะวันออก (แผนที่ทหาร ลำดับชุด L๗๐๑๗ ระวัง ๔๘๒๖I, ๑-RTSD)



ภาพที่ ๑ กำแพงหินบริเวณมุมด้านทิศตะวันตก ของส่วนที่ ๒

สภาพของเขาคานั้น เป็นเขา โดดขนาดเล็ก วางตัวเกือบอยู่ใน แนวเหนือ/ใต้ มีลักษณะทางทิศเหนือ ผ่านติดกับเชิงเขาทางด้านทิศเหนือ ยอดเขามีความสูงประมาณ ๑๒ เมตรจากเส้นระดับน้ำทะเลปาน กลาง เมื่อมองในด้านตัดของเขา คล้ายกับเป็นลักษณะของเนิน ๒ เนินต่อกัน โดยเนินทางด้านทิศใต้ จะเรียกว่าทางเนินด้านทิศเหนือ แต่เดิมในการสำรวจ เชื่อกันว่า โบราณวัตถุสถานจะอยู่ทางด้าน ทิศใต้เท่านั้น แต่จากการเดินสำรวจ ของโครงการฯ ในปี ๒๕๓๐ พบว่า เนินทางด้านทิศเหนือก็ปรากฏ โบราณวัตถุสถานอยู่เช่นกัน ซึ่งจะ กล่าวถึงโดยละเอียดต่อไป

สำหรับเนินโบราณสถานทาง ด้านใต้นั้น จากการสำรวจก่อนการ ขุดแต่งสันนิษฐานว่ามีโบราณสถาน อยู่ ๔ จุด เรียงตามสันเขา โดยเริ่ม จากทางด้านบนยอดเนิน (ของด้าน ใต้) ลงไปยังเชิงเขาด้านใต้ นอกจากนี้ ยังพบบริเวณที่คล้ายกับสระน้ำ โดยใช้แนวหินธรรมชาติประกอบการ เรียงหินอีก ๒ แห่ง และยังพบ กองอิฐ และชิ้นส่วนสถาปัตยกรรม ทำจากหินปูน จำนวนหนึ่งอยู่ทั่วไป ตามแนวโบราณสถานแต่ละจุด โดย ขณะนี้ทางโครงการฯ ได้ทำการ ขุดแต่งเนินโบราณสถานหมายเลข ๒ ของเนินด้านใต้ เสร็จเรียบร้อยแล้ว ข้อมูลทั้งหมดกำลังอยู่ใน ระหว่างการศึกษาวิจัย เพื่อเขียน เป็นรายงาน สันนิษฐานจากโบราณ วัตถุประกอบสถาปัตยกรรมเข้าใจ ว่าน่าจะเป็นโบราณสถานที่อยู่ใน ระหว่างพุทธศตวรรษที่ ๑๒-๑๔ โดยประมาณ

เนินโบราณสถานด้านทิศเหนือ : ข้อมูลจากการสำรวจ

แนวของโบราณสถานทาง ทิศเหนือของเขาคา เป็นเนิน โบราณสถานที่อยู่บนสันเขามีความ ยาวทั้งสิ้นประมาณ ๑๕๕ เมตร ตลอดสันเขาทางทิศเหนือทั้งแนว สำหรับความกว้างของแนวโบราณ สถานไม่แน่นอนเนื่องจากสภาพ ของสันเขาที่เป็นตัวกำหนด เพื่อ ความสะดวกในการกำหนดรายละเอียด จึงได้แบ่งโบราณสถาน ออกเป็นส่วน ๆ เรียงจากเนิน โบราณสถานหมายเลข ๑ (ของ เนินด้านทิศใต้) ไปจนสุดปลาย เนินทางด้านทิศเหนือตามลำดับ

ส่วนแรก มีลักษณะเป็นที่ ลาดลดระดับลงจากเนิน โบราณ สถานหมายเลข ๑ ประมาณ ๑๐ เมตร ในบริเวณนี้ ทางด้านทิศ ตะวันออกมีหินธรรมชาติก้อนใหญ่ น้อยคล้ายกับเป็นคันขอบของที่ เก็บกักน้ำ (สระน้ำ?) ขนาด กว้าง ๔.๓๐ เมตร ยาวประมาณ ๑๐-๑๒ เมตร ลึกประมาณ ๓ เมตร แต่ยังเป็นที่น่าสงสัย ด้วย ทางด้านทิศเหนือไม่ปรากฏแนวหิน ที่ปรับเปลี่ยนสภาพให้เป็นกำแพง กั้นน้ำอย่างเด่นชัด ซึ่งแต่เดิมถ้า ไม่มีการกั้นหินเป็นคันขอบ ก็คง ไม่สามารถเก็บกักน้ำไว้ได้ ทางด้าน ทิศตะวันตกของบริเวณนี้มีหิน ธรรมชาติขนาดใหญ่กระจายทั่วไป ส่วนนี้ยาวประมาณ ๒๐ เมตร

ส่วนที่สอง เป็นส่วนที่ต่อ มาจากส่วนแรกไปทางทิศเหนือ โดยยกกระดับสูงขึ้นกว่าส่วนแรก ประมาณ ๑-๒ เมตร มีแนวกั้นหิน

(ทำด้วยหินธรรมชาติ ที่แตกออก เป็นก้อนขนาดย่อมแล้วนำมาเรียง ซ้อนกันในแนวตั้ง) กั้นอยู่ทางทิศ ใต้ (ที่ติดกับส่วนแรก) โดยปรากฏ แนวค่อนข้างชัดเจน มีความกว้าง (เท่าที่เหลือ) ประมาณ ๒.๓๐ เมตร สำหรับแนวกั้นหินที่ต่อไป ทางตะวันออกเข้าใจว่าพังทลาย ไปหมดแล้ว นอกจากนี้ยังมีแนว กั้นหิน อยู่ทางด้านข้างของเนิน (ทางด้านทิศตะวันออก และทิศ ตะวันตก) โดยแนวดังกล่าวไม่ค่อย ชัดเจนนัก แต่สามารถกำหนดขอบ เขตได้บ้างในบางจุด

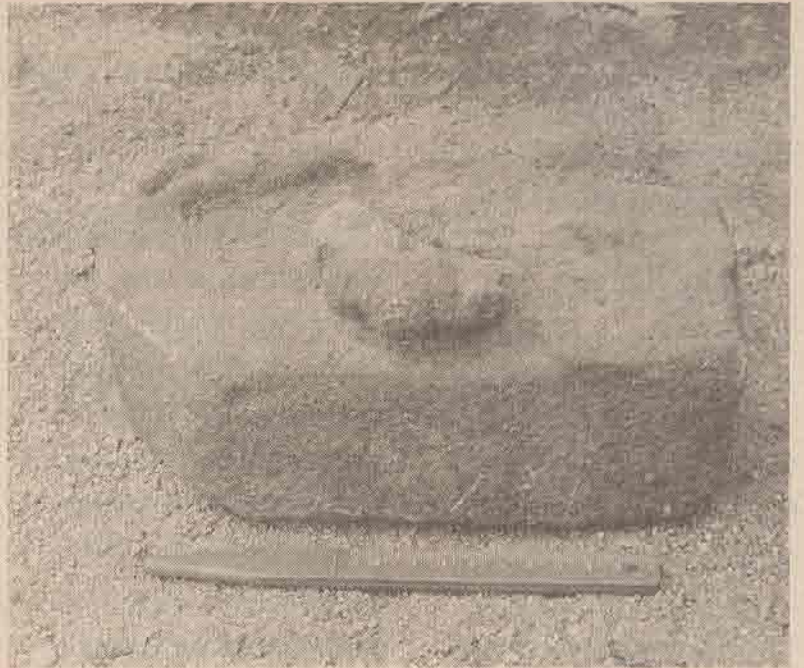
ในบริเวณส่วนนี้ ทางด้าน ใต้ มีความกว้างประมาณ ๑๐ เมตร มีความยาวประมาณ ๕๐ เมตร ส่วนทางด้านปลาย (ด้านเหนือ) กว้างประมาณ ๓๐ เมตร ในส่วนนี้ พบเศษอิฐกระจายอยู่ทั่วไป โดยเฉพาะในระยะห่างประมาณ ๒๐ เมตร จากทิศใต้ของส่วนนี้ พบการ เรียงปูอิฐเป็นแนวอยู่แต่ไม่ปรากฏ ชัดเจนว่าใช้ประโยชน์อย่างใด อาจ เป็นการปูอิฐเป็นลาน หรือเพื่อกั้น แนวศาสนสถานบางอย่าง นอกจากนี้ ก็ยังมีกองอิฐขนาดเล็ก อยู่เป็น หย่อม ๆ สำหรับทางด้านเหนือสุด ของส่วนนี้ จะมีระดับสูงกว่าส่วน ต่อไปประมาณ ๑ เมตร มีอิฐและ ถังดินเป็นเครื่องแบ่งเขต

นอกจากนี้ ทางมุมด้านทิศ ตะวันตก (ใกล้กับแนวสิ้นสุดทาง ทิศเหนือของส่วนนี้) ปรากฏการ เรียงหินเป็นคันอย่างชัดเจน โดยใช้หินธรรมชาติ ประกอบหินที่แตก เป็นก้อนขนาดเล็กมาเรียงกันตาม แนวไหล่เขามีความยาวประมาณ

๑๕ เมตร สูงจากพื้นด้านล่าง ๓.๒๐ เมตร แนวคันหินนี้ คงเป็นการสร้างเพื่อประโยชน์ในการปรับพื้นที่ให้ราบเรียบและอาจใช้เพื่อเป็นแนวคันดินไม่ให้พังทลายไปตามไหล่เขา อีกโสดหนึ่งด้วยแนวดังกล่าวคงต่อมาจากแนวคันหินที่ปรากฏมาตั้งแต่ทางด้านทิศใต้ แต่บริเวณส่วนกลางอาจพังทลายไปบ้างแล้ว

ส่วนที่สาม อยู่ถัดจากส่วนที่สอง ไปทางทิศเหนือมีความยาวประมาณ ๔๗ เมตร มีแนวคันดินประกอบหินธรรมชาติ กั้นระหว่างส่วนทั้งสองอยู่ในบริเวณนี้ปรากฏมีอิฐอยู่เล็กน้อย มีหินธรรมชาติโผล่ขึ้นมาทั่วไป ทั้งก้อนใหญ่และเล็กสภาพพื้นที่โดยทั่วไปจะเป็นลักษณะพื้นราบไม่เสมอบนสันเขาและค่อย ๆ ลาดสูงไปสู่เนินขนาดเล็ก ที่เอียงเบี่ยงไปทางตะวันตกเฉียงเหนือ บริเวณปลายสุดของส่วนนี้ เป็นที่ราบขนาดเล็ก กว้างประมาณ ๓๐ เมตร และยาวประมาณ ๓๐ เมตร ลักษณะโค้งเว้าไม่สม่ำเสมอ มีหินขนาดใหญ่ที่เกิดตามธรรมชาติทั่วไป และมีอยู่ก้อนหนึ่งที่อยู่ในลักษณะตั้งขึ้นที่เกิดจากธรรมชาติเช่นกัน

ส่วนที่สี่ จะลดระดับลงมา จากส่วนที่สามประมาณ ๕ เมตร ลงสู่แอ่งระหว่างเนินแล้วค่อยลาดขึ้นไปสู่เนินเล็กอีกแห่งทางด้านทิศเหนือ โดยปรากฏมีคันหินกั้นเป็นแนวพื้นที่ภายในตลอดทั้งแนวจนถึงสุดขอบเขต มีขนาดกว้าง ๒๑.๕๐ เมตร ยาว ๒๖ เมตร เนินส่วนที่สี่นี้อยู่ห่างจากส่วนที่สาม ๖๔ รูสมิแล



ภาพที่ ๒ ชั้นส่วนฐานประติมากรรม ทำจากหินทราย พบในบริเวณ ส่วนที่ ๓



ภาพที่ ๓ แนวด้านกำแพงหิน ซึ่งอาจใช้เป็นฐานศาสนสถานบริเวณ ส่วนที่ ๔

ประมาณ ๕๑ เมตร (โดยเป็นเนินสุดท้ายของโบราณสถานเขาคาทางด้านทิศเหนือ) สำหรับแนวคันหินที่กั้นนั้น มีทั้งสิ้น ๒ ชั้น (ซึ่งทำเป็นลักษณะซ้อนกันอยู่) แนวคันหินแรกมีความกว้าง ๓๔.๕๐ เมตร (ทางด้านใต้ของส่วนนี้) และปรากฏการก่อฉาก กลับทางทิศตะวันตกไปสู่ทิศเหนือด้วย โดยปรากฏแนวอยู่บ้างเล็กน้อย ส่วนแนวทางด้านทิศตะวันออก ไม่ปรากฏแนวที่ชัดเจน

สำหรับแนวคันหินในชั้นที่ ๒ นั้น จะอยู่ห่างจากแนวแรก (ไปทางทิศเหนือ) ๑๑.๕๐ เมตร บริเวณนี้เข้าใจว่าแต่เดิมคงจะทำเป็นฐานรูปสี่เหลี่ยมผืนผ้า ยกระดับซ้อนอยู่บนแนวคันหินแรกสภาพในปัจจุบัน พบการเรียงหินธรรมชาติ

(ที่แตกหักเป็นก้อนขนาดย่อม) เป็นคันหินมีความสูงจากพื้นดิน (ของแนวคันหินแรก) ประมาณ ๗๐ ซม. สำหรับแนวคันหินทางด้านใต้มีความยาว ๑๔.๒๐ เมตร ส่วนทางทิศตะวันออกมีความยาวประมาณ ๑๖ เมตร แนวดังกล่าวทางด้านนี้ปรากฏอยู่เป็นช่วง ๆ ซึ่งขาดหายไปบ้าง ส่วนทางตะวันตก ไม่สามารถกำหนดได้แน่ชัด

สำหรับแนวคันหินที่ปรากฏ โดยเฉพาะบริเวณคันหินชั้นที่สองนี้ เข้าใจว่าคงใช้ประโยชน์เพื่อเป็นคันกั้นดินสำหรับปรับระดับดินด้านบนให้มีความราบเรียบและอาจใช้เป็นฐานของศาสนาสถานอีกโสตหนึ่งด้วย

บริเวณด้านบนของคันหินนี้มีก้อนหินธรรมชาติขนาดใหญ่อยู่

มากโดยอยู่ในลักษณะที่ล้มนอนและตั้งขึ้นจากพื้น อันเป็นลักษณะที่เกิดจากธรรมชาติ โดยเข้าใจว่าคงเกิดจากการกัดเซาะดินที่อาจจะปลดคลุมออก ทำให้คงเหลือแต่แกนหิน ซึ่งเป็นแกนหลักของภูเขาประเภทนี้ ก้อนหินขนาดใหญ่ที่อยู่ในแนวตั้งนั้นมีอยู่ ๔ ก้อน ก้อนที่อยู่ทางใต้สุด จะมีขนาดใหญ่กว่าอีก ๓ ก้อนที่เหลือ หินดังกล่าวอยู่ใกล้กันโดยไม่มีแนว (ชาวบ้านแถบนี้เรียกหินกลุ่มนี้ว่า “หินเส้า”) สำหรับหินก้อนอื่น ๆ ส่วนใหญ่จะอยู่ในลักษณะล้มนอนตามพื้นดิน หินขนาดใหญ่ทั้งหมดนี้เกิดขึ้นเองตามธรรมชาติ ไม่ปรากฏการตกแต่งอย่างใด ซึ่งต่างจากแนวคันหินซึ่งเกิดจากกิจกรรมของมนุษย์โดยการนำเอาเศษหินที่แตกกระเทาะจากก้อนใหญ่ มาเรียงซ้อนเป็นชั้นเพื่อกันขอบเขต

หินก้อนใหญ่สุด (ที่อยู่ทางใต้) นั้น มีลักษณะเรียงยาววางตัวตามแนวเหนือ/ใต้ มีความยาว ๔.๓๐ เมตร กว้าง ๒.๖๐ เมตร สูงจากพื้นประมาณ ๒.๔๐ เมตร เป็นหินที่มีการแตกกระเทาะโดยรอบซึ่งเกิดจากการแตกกระเทาะตามธรรมชาติ เป็นแนวตรงตามการเรียงอัดตัวของชั้นหิน ไม่พบร่องรอยการกระเทาะที่เกิดจากการกระทำของมนุษย์ (สภาพในปัจจุบันก็ยังปรากฏแนวการแตกของชั้นหินเป็นแนวเส้นตรงอยู่โดยทั่วไป)

โบราณวัตถุที่พบในการสำรวจ

ในบริเวณส่วนที่สาม ระยะ
รูสมิแล ๖๕



ภาพที่ ๔ สภาพบริเวณบนเนินดินด้านทิศเหนือสุด

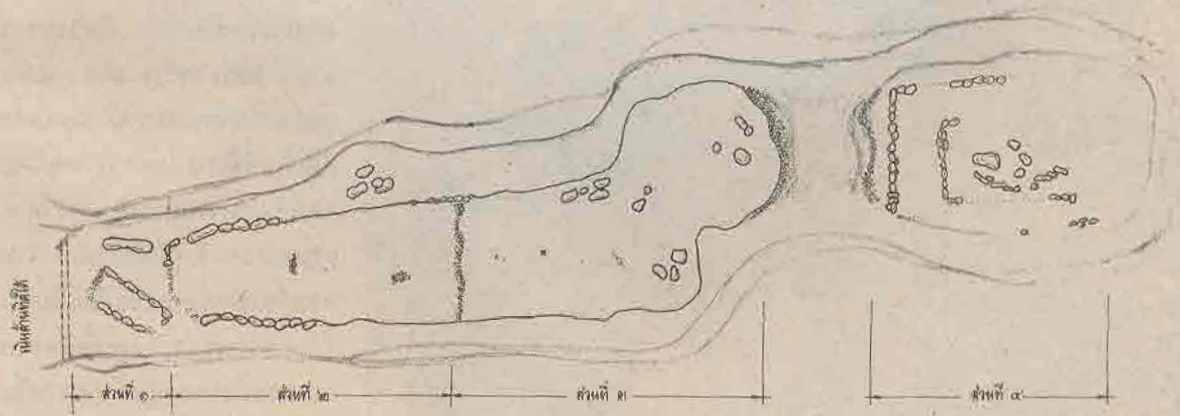
ห่างจากแนวคันดิน แบ่งระดับ
ประมาณ ๓๐ เมตร พบชิ้นส่วน
ประติมากรรม ๑ ชิ้น มีขนาดกว้าง
๒๓ ซม. เป็นฐานของรูปเคารพทำ
จากหินทราย แต่อยู่ในสภาพชำรุด
มีรอยการแกะสลักบนหินดังกล่าว
เข้าใจว่าเป็นรูปเคารพที่อยู่ในลักษณะ
ขี้น โดยยังคงเหลือเฉพาะส่วนนิ้ว
เท้า ๒ นิ้วและอุ้งเท้า ส่วนบนจาก
ข้อเท้าหักหายไปหมดแล้ว ทางด้าน
ข้างของนิ้วเท้า (ด้านซ้าย) ทำเป็น
ปุ่มกลมที่ส่วนบนหักไปแล้วอาจ
เป็นกรอบที่ใช้ในการยึดเหนี่ยวของ
รูปเคารพ หรืออาจเป็นส่วนกษา
(อาวухของพระวิษณุ) หรืออาวух
ของเทพองค์อื่น ๆ ก็ได้ยังไม่
สามารถทราบได้แน่ชัด ทางด้าน
หน้าของฐานประติมากรรม มีการ
ตัดเป็นเหลี่ยม เข้าใจว่าโบราณ

วัตถุชิ้นนี้ อาจได้รับการเคลื่อนย้าย
มาบ้างแล้ว เนื่องจากอยู่ในสภาพ
ที่หล่นตะแคงอยู่บนผิวดิน ยังไม่
สามารถตรวจสอบถึงแหล่งที่ถูก
เคลื่อนย้ายมาได้

สรุป : จากความคิดเห็น

เนินทางด้านทิศเหนือของ
เขาคา จากการสำรวจในครั้งนี้
พบว่า มีแนวอาณาบริเวณที่ยาว
ตลอดสันเขา โดยมีการสร้างแนว
คันหิน เพื่อกั้นขอบเขต อย่างมี
ระเบียบ จึงน่าจะใช้ประโยชน์เพื่อ
การสร้างศาสนสถานบางประเภท
แต่จากการที่พบเศษอิฐจำนวนค่อนข้าง
น้อยเมื่อเปรียบเทียบกับพื้นที่
อาจแสดงให้เห็นว่าคงมีการพัง
ทลายไปมากแล้ว หรือฐานอาคาร
อาจยังจมอยู่ในผิวดินก็เป็นได้

บริเวณแนวคันหินในส่วนที่
สี่ซึ่งอยู่ติดกับเชิงเขาทางด้านทิศ
เหนือสุด สันนิษฐานได้ว่าน่าจะใช่
เป็นลานหรือฐานอาคารที่ใช้ใน
กิจกรรมหรือพิธีกรรมทางศาสนา
บางประการ แต่ยังไม่สามารถทราบ
ได้แน่ชัด เนื่องจากไม่พบหลักฐาน
ทางโบราณคดีอย่างอื่นในส่วนนี้
มาใช้ประกอบ การสันนิษฐานโดย
ปราศจากหลักฐานอย่างอื่นมารอง
รับนั้นเป็นเรื่องที่ค่อนข้างเสี่ยงอย่าง
มาก สำหรับแหล่งโบราณคดีที่เพิ่ง
จะทำการศึกษาประเภทนี้ หากมี
การศึกษาทางโบราณคดีต่อไปใน
อนาคตสำหรับบริเวณนี้แล้ว เรา
ก็คงได้ข้อมูลที่เป็นประโยชน์ต่อ
การศึกษาทางประวัติศาสตร์โบราณ
คดีมากขึ้นในอีกระดับหนึ่ง □



ภาพร่างแสดงเนินโบราณสถานด้านทิศเหนือของเขาคา