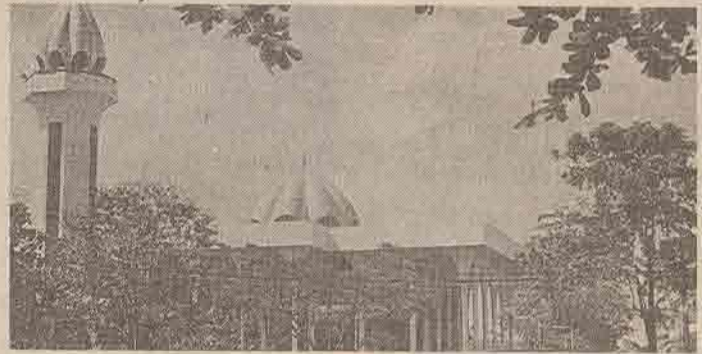


# ความสำคัญของเมืองสตูลในสมัยรัตนโกสินทร์

ผศ.จूरรัตน์ บัวแก้ว

สตูลในอดีตเริ่มก่อตัวจากชุมชนเล็ก ๆ ในบริเวณอำเภอเมืองสตูลและอำเภอละงูซึ่งพื้นที่ส่วนใหญ่ประกอบด้วยภูเขาและป่าไม้ มีที่ราบเพียงเล็กน้อย อยู่บริเวณลุ่มน้ำบางบั้งและชายฝั่งทะเล จากการค้นพบเครื่องถ้วยชามสมัยราชวงศ์ซ้อง จนถึงราชวงศ์หมิงที่อำเภอละงู ทำให้ทราบว่าบริเวณเมืองละงูแต่เดิมเป็นชุมชนที่ติดต่อกับชายกับชาวต่างชาติ ตั้งแต่พุทธศตวรรษวราชที่ ๑๘ อย่างไรก็ตามสภาพภูมิศาสตร์ไม่เอื้ออำนวยให้สตูลกลายเป็นชุมชนขนาดใหญ่ สตูลจึงเป็นส่วนหนึ่งของรัฐไทรบุรีในระยะแรก ๆ

ในรัชสมัยพระบาทสมเด็จพระพุทธเลิศหล้านภาลัย เจ้าพระยาไทรบุรี (ปะแงงัน) เอาใจออกห่างไทย โดยหันไปพึ่งอำนาจของอังกฤษและพม่า (จดหมายเหตุรัชกาลที่ ๒ จ.ศ. ๑๑๗๒ เลขที่ ๕) ขณะเดียวกันเกิดความขัดแย้งระหว่างเจ้าพระยาไทรบุรีกับพระยาอภัยนุราช (ปีศนุ) ตำแหน่งรามาศูบเนื่องมาจากพระยาไทรบุรีไม่ยอมยกที่ดินที่กลามูดา ซึ่งอยู่ปากน้ำไทรบุรีตามคำขอ แต่จะยกที่มะระโปะ กะเอียนให้แทน (จดหมายเหตุรัชกาลที่ ๒ จ.ศ. ๑๑๗๓ เลขที่ ๒) พระบาทสมเด็จพระพุทธเลิศหล้านภาลัยทรงมอบหมายให้พระยาพัทลุง (ทองขาว) ออกไปแก้ไขปัญหาดังกล่าว แต่ไม่ประสบ



ผลสำเร็จ จึงโปรดให้พระยาอภัยนุราชปกครองเมืองสตูล พร้อมทั้งให้สิทธิ์จัดเก็บอากรรังนก ฝ้าย ทะเลตะวันตกตั้งแต่ พ.ศ. ๒๓๕๗ (จดหมายเหตุรัชกาลที่ ๒, จ.ศ. ๑๑๗๖ : เลขที่ ๑๔) นับตั้งแต่นั้นมา พระยาอภัยนุราชจึงสนิทสนมกับเจ้าพระยานครศรีธรรมราช (น้อย) มากขึ้น ทั้งนี้เพราะเมืองสตูลอยู่ใกล้เมืองตรัง ซึ่งขึ้นตรงต่อเมืองนครศรีธรรมราช อันเป็นสาเหตุให้เจ้าพระยาไทรบุรีไม่พอใจเจ้าพระยานครศรีธรรมราช

จนกระทั่งปี พ.ศ. ๒๓๖๔ ไทยทราบข่าวว่าพม่าจะยกกองทัพมาตีไทย จึงโปรดให้เจ้าพระยาไทรบุรีจัดเตรียมเสบียงอาหารและอาวุธไว้ต่อต้านพม่า แต่เจ้าพระยาไทรบุรีไม่ปฏิบัติตามทั้งยังหนีไปอยู่ที่มะระโปะ (จดหมายเหตุรัชกาลที่ ๒, จ.ศ. ๑๑๘๔ เลขที่ ๑๑) จึงโปรดให้เจ้าพระยานครศรีธรรมราช (น้อย) ยกกองทัพไปตีเมืองไทรบุรี หลังจากตีได้เมืองไทรบุรีแล้ว เจ้าพระยานครศรีธรรมราช

(น้อย) ได้กวาดต้อนครอบครัวชาวไทรบุรี ไปไว้ในกรุงเทพฯ และนครศรีธรรมราช เพื่อเป็นการตัดทอนกำลังเมืองไทรบุรีลงและให้บุตรชาย ๒ คน คือ พระภักดีบริรักษ์ หรือ พระยาบริรักษ์ภูธร (แสง) เป็นเจ้าเมืองไทรบุรี และตั้งนายนุชเป็นปลัดเมือง (เพียงแข, ๒๕๒๒ : ๘๕) เมืองไทรบุรีจึงปกครองโดยข้าราชการไทยเป็นครั้งแรก แต่ปรากฏว่านโยบายการแต่งตั้งคนไทยไปปกครองเมืองไทรบุรี ส่งผลให้เกิดกบฏในเมืองไทรบุรีถึง ๒ ครั้ง คือ ในพ.ศ. ๒๓๗๓ และ พ.ศ. ๒๓๘๑ ด้วยเหตุนี้พระบาทสมเด็จพระนั่งเกล้าเจ้าอยู่หัว จึงต้องเปลี่ยนแปลงนโยบายการปกครองเมืองไทรบุรีเสียใหม่โดยแบ่งแยกเมืองไทรบุรีออกเป็นเมือง ๓ เมือง คือเมืองสตูล เมืองปะลิส และเมืองไทรบุรี ทั้งนี้เพื่อมิให้เมืองไทรบุรีมีอำนาจมากเกินไป ขณะเดียวกันโปรดให้คนภูมิตัวเป็นเจ้าเมืองสตูล ขึ้นตรงต่อเมืองสงขลา ภายหลังเป็นเจ้า

เมืองปะลิสขึ้นตรงต่อเมืองนครศรีธรรมราช ส่วนเมืองไทรบุรีมีพระยาไทรบุรี (แสง) ปกครองขึ้นตรงต่อเมืองนครศรีธรรมราช

ต่อมา เจ้าพระยาไทรบุรี (ปะแฉรัน) ได้ส่งบุตรชายเข้ามาถวายความจงรักภักดีในกรุงเทพฯ ขอลถวาย ดินไม้ทองต้นไม้เงินเหมือนเดิม พร้อมทั้งทูลขอพระราชทานอภัยโทษและขอกลับไปเป็นเจ้าเมืองไทรบุรีตามเดิม พระองค์จึงโปรดให้เจ้าพระยาไทรบุรีกลับมาครองเมืองไทรบุรี ซึ่งถูกแบ่งออกมาอีกส่วนหนึ่งเป็นเมืองกะบังปาสู่อีกเมืองหนึ่ง โดยมีตนกูอาหมเป็นเจ้าเมือง จากพระบรมราชโองบายแบ่งแยกและปกครองเมืองไทรบุรีออกเป็น ๔ เมือง คือ สตุล ปะลิส กะบังปาสู และไทรบุรีนั้นส่งผลให้รัฐบาลสามารถปกครองหัวเมืองมลายูด้วยความสงบ (ประชุมพงศาวดาร, ๒๕๐๗ : ๑๐๔) เมืองสตุลอยู่ภายใต้การปกครองของเมืองสงขลาประมาณ ๕ ปี (ระหว่าง พ.ศ.๒๓๙๒-พ.ศ.๒๓๙๗) จึงถูกโอนไปขึ้นกับเมืองนครศรีธรรมราช เพราะพระยาประเทศราชก๊กดีศรีปัตนา (รายาเดวา) ไม่ยอมส่งต้นไม้ทอง และต้นไม้เงินไปยังกรุงเทพฯ อีกทั้งยังมีเรื่องทะเลาะกับพระยาวิเศษสงคราม (เสต อุเสน) เจ้าเมืองปะลิส เกี่ยวกับเรื่องเขตแดน

ในรัชสมัยพระบาทสมเด็จพระจุลจอมเกล้าเจ้าอยู่หัว ทรงจัดระบบการปกครองส่วนภูมิภาค โดยใช้ระบบมณฑล โดยเฉพาะไทรบุรีถูกตั้งเป็นมณฑลไทรบุรีในปี พ.ศ. ๒๔๔๐ โดยรวมเอาเมืองสตุลและปะลิสเข้ากับมณฑล ๕๕ รุสวิแล

ไทรบุรี แต่การบริหารงานของมณฑลไทรบุรีแตกต่างจากมณฑลอื่น กล่าวคือ ยังคงให้เจ้าพระยาไทรบุรีเป็นข้าหลวงเทศาภิบาลสำเร็จราชการมณฑลไทรบุรี มีอำนาจบังคับบัญชาชาวมุสลิม เมืองไทรบุรี ผู้ว่าราชการเมืองปะลิส และเมืองสตุล จนกระทั่งปี พ.ศ. ๒๔๕๒ รัฐบาลไทยทำสัญญายกเมืองไทรบุรี ปะลิส กลับคืนให้อังกฤษ ส่วนเมืองสตุลยังเป็นของไทย ต่อมาโดยขึ้นกับมณฑลภูเก็ต อย่างไรก็ตาม เมื่อรัฐบาลสร้างทางรถไฟสายใต้และสร้างทางหลวงสายสตุล-ควนเนียง ทำให้การติดต่อกับนครศรีธรรมราชสะดวกมากขึ้น สตุลจึงถูกโอนกลับไปขึ้นกับเมืองนครศรีธรรมราชในปี พ.ศ. ๒๔๖๘ ดังเดิม

สตุลก่อนอยู่ภายใต้การปกครองของมณฑลภูเก็ตนั้นมีเจ้าเมืองเป็นผู้บังคับบัญชา เรียกว่า สุลต่าน มีผู้ช่วยราชการเมือง ๒-๓ คน เรียกว่า ศรีตวันกรมการ ทั้งเจ้าเมืองและผู้ช่วยราชการเมืองต้องได้รับการแต่งตั้งจากรัฐบาลไทย และส่งต้นไม้ทองต้นไม้เงินให้กับรัฐบาลไทย ๓ ปี ๒ ครั้ง เมื่อมีการโอนเมืองสตุลมาขึ้นกับมณฑลภูเก็ตในปี พ.ศ.๒๔๕๒ พระยารัษฎานุประดิษฐ์ (คอซิมบี๊) ซึ่งเป็นสมุหเทศาภิบาลมณฑลภูเก็ตได้เข้ามาปฏิรูปการปกครองในสตุลอย่างค่อยเป็นค่อยไป มีการส่งเสริมการค้า การเพาะปลูก และอุตสาหกรรม ทำให้ชาวสตุลมีรายได้เพิ่มขึ้น ยกเลิกการผูกขาดกาน้ำจากชาวจีน โดยเก็บที่ด่านสุลกากรเพียงแห่งเดียว ทำให้เก็บภาษีได้มากขึ้น สามารถนำเงินมา

พัฒนาเมืองสตุลให้เจริญก้าวหน้า มีการนำดินยางพาราเข้ามาปลูกในเมืองสตุล เป็นการส่งเสริมการผลิตเพื่อการค้า หลังจากการเปลี่ยนแปลงการปกครองใน พ.ศ.๒๔๗๕ ระบบมณฑลได้ถูกยกเลิกไปโดยแบ่งเขตการปกครองเมืองสตุลออกเป็น ๒ อำเภอ ได้แก่ อำเภอเมือง และอำเภอสะงู ภายหลังสงครามโลกครั้งที่ ๒ การปลูกยางพาราเพื่อการค้าขยายตัวมากขึ้น ประกอบกับมีการนำเอาอวนลากแผ่นตะเภามาใช้ในการประมง ทำให้การใช้ที่ดินเพื่อการเพาะปลูก และการจับสัตว์น้ำในจังหวัดสตุลขยายตัวอย่างรวดเร็ว

ถึงแม้ว่าเมืองสตุลในอดีตจะเป็นเพียงเมืองเล็ก ๆ แต่รัฐบาลได้มองเห็นความสำคัญของเมืองสตุลในฐานะที่เป็นดินแดนชายขอบที่ล่อแหลมต่อการถูกผนวกเข้าเป็นส่วนหนึ่งของเมืองไทรบุรี แต่ด้วยวิเทโศบายทางการเมืองการปกครองของพระบาทสมเด็จพระนั่งเกล้าเจ้าอยู่หัว ที่ทรงเห็นความสำคัญของเมืองสตุล ด้วยเหตุนี้เมืองสตุลจึงรอดพ้นจากการรวมเป็นส่วนหนึ่งของไทรบุรี และกลายเป็นแหล่งท่องเที่ยวที่สำคัญแห่งหนึ่งของไทย ทั้งนี้เพราะจังหวัดสตุลมีหมู่เกาะที่มีความงดงามตามธรรมชาติ เช่นเกาะตะรุเตา หลีเป๊ะ อาดัง เป็นต้น จากความงดงามของน้ำทะเลสีเขียวมรกต ปะการังหลายหลากสี หาดหินงาม หมู่ปลานานาชนิดสร้างความหลงใหลให้กับผู้มาเยือนทั้งชาวไทยและชาวต่างประเทศ จนได้รับสมญานามว่า "สตุล : มรกตแห่งอันดามัน"