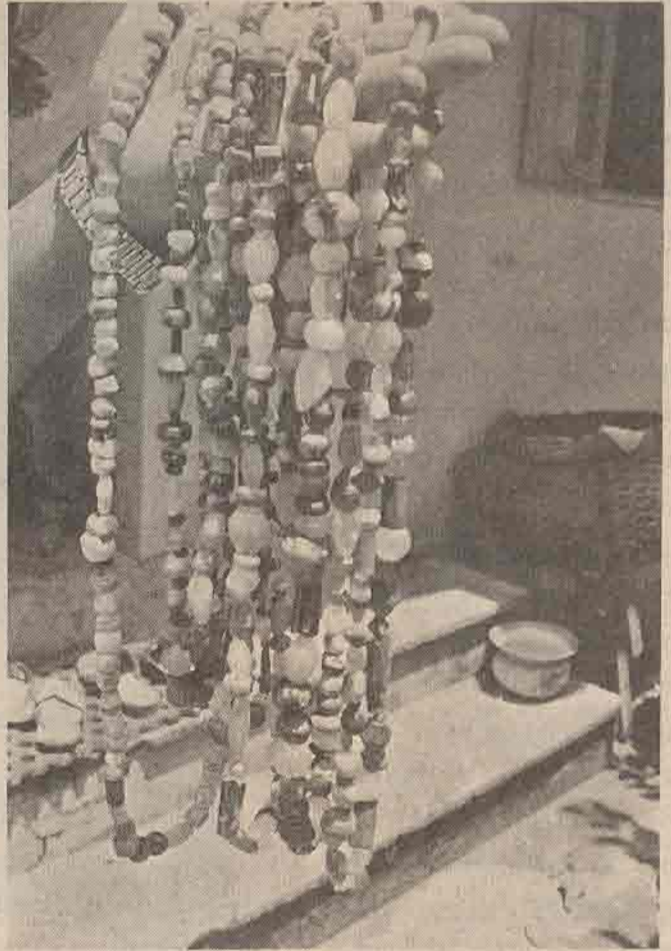


ควนลูกปัด อำเภอ คลองท่อม จังหวัดกระบี่

สุพันธ์ วิเชียรรัตน์

ศึกษานิเทศก์อำเภอคลองท่อม
จังหวัดกระบี่



ควนลูกปัด เป็นชื่อของบริเวณเนินดินหลังวัดคลองท่อม ตำบลคลองท่อมใต้ อำเภอคลองท่อม จังหวัดกระบี่ ตั้งอยู่ริมถนนเพชรเกษม ห่างจากที่ว่าการอำเภอประมาณ ๑ กิโลเมตร

ควนลูกปัด เป็นเนินดินกว้างใหญ่ และสูงโดดเด่นกว่าเนินอื่นใน

บริเวณเดียวกัน มีพื้นที่นาและป่าละเมาะอยู่โดยรอบ มีลำน้ำชื่อ “คลองท่อม” ไหลผ่านชายเนิน และไหลไปลงทะเลอันดามัน

ชื่อของควนลูกปัดนี้ คำว่า “ควน” ตามภาษาเขมรได้แปลว่า “เนิน” ส่วน “ลูกปัด” ที่นำมาต่อชื่อท้ายนั้นเพราะว่าบนเนินแห่งนี้ เมื่อ

นานมาแล้วมีการพบลูกปัดจำนวนมากมาย และมีอยู่ทั่วไปตลอดทั้งเนิน โผล่ขึ้นมาจากผิวดินในคราวที่มีฝนตก เมื่อชาวบ้านเก็บลูกปัดเหล่านี้ไป ก็มีเรื่องเล่าสืบต่อกันมาว่า “ลูกปัด” เหล่านี้บันดาลให้เกิดเหตุเภทภัย อันตรายต่าง ๆ นานา เช่น

เกิดการเจ็บไข้ได้ป่วยไม่สบายไปทั่วครวัหรือจน ทำให้ต้องนำลูกปัดกลับไปไว้ที่เดิม และมีบางรายที่เก็บลูกปัดนี้ไป ก็มีเรื่องเล่าสืบกันมาว่า “ลูกปัด” ได้บันดาลให้มีการเจ็บไข้ได้ป่วยและล้มหายตายจากกันไปทั่วรอบครวัก็มี มีบางรายที่ยังเก็บลูกปัดนี้ไว้ แต่เพราะความเชื่อต่อสิ่งศักดิ์สิทธิ์จึงไม่กล้านำมาแขวนเป็นเครื่องประดับตกแต่งตัว แต่เอามาแขวนคอแมวหรือสัตว์เลี้ยงอื่น ๆ แทน

ต่อมาเมื่อประมาณ พ.ศ. ๒๕๐๘ พระครูอาทรสังวรกิจ เจ้าอาวาสวัดคลองท่อม เจ้าคณะอำเภอคลองท่อมองค์ปัจจุบันได้เก็บรวบรวมลูกบิดโบราณ และโบราณวัตถุอื่น ๆ ที่พบจากบริเวณควนลูกบิด มาเก็บรักษาไว้ที่วัดคลองท่อม และนำส่วนหนึ่งไปให้กรมศิลปากร จัดแสดงในพิพิธภัณฑสถานแห่งชาติ พระนคร และพิพิธภัณฑสถานแห่งชาติ จังหวัดนครศรีธรรมราช

ตั้งแต่นั้นมาจึงเป็นที่รู้จักกันว่า “ควนลูกบิด” เป็นแหล่งสำคัญที่พบลูกบิดโบราณมากมายจนกระทั่งเมื่อราวเดือนมีนาคม ๒๕๒๓ นี้เอง ได้มีนายทุนค้าของเก่าจากจังหวัดสุพรรณบุรี ได้จ้างคนให้ลักลอบขุดและกว้านซื้อลูกบิดโบราณที่ควนลูกบิดในราคาที่สูง และปัจจุบันนี้ก็ยังคงลักลอบขุดขายให้นายทุนค้าของเก่ากันไม่เว้นแต่ละวัน ทั้งนี้ทุกคนก็รู้ว่าการกระทำดังกล่าวเป็นการผิดกฎหมาย

เมื่อราวกลางปี พ.ศ. ๒๕๐๐ พระครูอาทรสังวรกิจ เจ้าอาวาสวัดคลองท่อม ได้ทราบในนิมิตว่ามีซากเรือจมอยู่ที่ริมฝั่งใกล้คูน้ำคลองท่อม จึงได้ไปตรวจสอบสภาพบริเวณที่ปรากฏในนิมิตและให้ชาวบ้านข้างวัดลองขุดดูก็พบตัวเรือโบราณฝังอยู่ในแนวลาดเอียงขึ้นไปในดิน ชาวการพบซากเรือได้ลื้อเข้าไปในตลาดอย่างรวดเร็ว คนได้แตกตื่นมามุงดูและช่วยกันขุด

การขุดได้ดำเนินไปถึง ๒ วัน แต่ก็ไม่ประสบความสำเร็จ เพราะลำเรือจมอยู่ลึก ในหลุมก็มีน้ำไหลออกมาแรงและมากจนเครื่องสูบน้ำ

๓๖ รุสมิแล



พระครูอาทรสังวรกิจ

สูบน้ำมัน ในที่สุดก็ต้องยุติการขุด

เจ้าหน้าที่จากกองการสำรวจของกรมศิลปากรเขต ๘ นครศรีธรรมราช ได้ติดต่อขอความร่วมมือกับจังหวัดกระบี่และอำเภอคลองท่อม เข้าทำการขุดสำรวจจริง ๆ เมื่อวันที่ ๓-๑๘ กันยายน ๒๕๒๓ รวม ๑๖ วัน ปรากฏผลดังนี้

๑. หลุมที่.พี. ๑ จำนวนชั้นดินสมมติที่ ๑-๑๕ ได้ลูกบิด รวม ๓,๒๗๕ เม็ด
๒. หลุมที่.พี. ๒ จำนวนชั้นดินสมมติที่ ๒-๖ ได้ลูกบิด รวม ๓,๔๐๓ เม็ด
๓. หลุมที่.พี. ๓ จำนวนชั้นดินสมมติที่ ๔ และ ๕ ได้เหรียญทอง รวม ๒ เหรียญ รวมทั้งขุดได้เป็นลูกบิดทั้งสิ้น ๖,๖๗๘ เม็ด และเหรียญทอง ๒ เหรียญ กองพิสูจน์หลักฐานของกรมศิลปากร คำนวณอายุของลูกบิดและชิ้นส่วนวัตถุที่พบมีอายุได้ประมาณ

พุทธศตวรรษที่ ๑๑-๑๖ ซึ่งอยู่ในราวสมัยทวารวดี

ครั้งเมื่อประมาณเดือนพฤษภาคม ๒๕๒๔ ได้มีบางคนใช้ความพยายามถึงกับเอารถขุดดินไปทำการขุดซากเรือโบราณนี้อีก แต่ก็ยังคงไม่ได้ผล เพราะน้ำไหลออกมากเหมือนเดิม คนขับรถขุดได้ใช้รถขุดดินตัดดึงเอาซากเรือขึ้นมา แต่เนื่องจากเรือฝังอยู่ลึก จึงได้เพียงซากชิ้นส่วนไม้ผุขาดหลุดขึ้นมา คงได้เพียงถั่วดินเผาเพียง ๑ ใบ หรือ ๒ ใบเท่านั้น คงเหลือซากหลุมใหญ่ให้ปรากฏอยู่ตราบเท่าทุกวันนี้

จากการศึกษาโบราณวัตถุที่ได้จากการสำรวจและขุดค้นพบว่า แหล่งโบราณคดีควนลูกบิดมีโบราณวัตถุที่น่าสนใจหลายอย่าง เช่น

- ลูกบิด
- เศษแก้วหลอมและลูกบิดแก้วที่ทำยังไม่เสร็จ
- เศษหินรัตนชาติ และลูก



เศษแก้วซึ่งเหลือจากการทำลูกบิด

ปัดหินที่ยังทำไม่เสร็จ

- ภาชนะดินเผา และ หุ่นจำลองดินเผา

- เครื่องมือและเครื่องใช้หิน เช่น หินขวานฟ้า (ขวานหินขัด)

- หินบดชา ครกหิน หินลับมีด และชิ้นส่วนเครื่องใช้หินชนิดต่าง ๆ

- เครื่องประดับสำริด

- เครื่องมือและเครื่องใช้เหล็ก

ลูกบิด โบราณวัตถุที่น่าสนใจของแหล่งโบราณคดีกวนลูกบิด ได้แก่ “ลูกบิดแบบต่าง ๆ” และวัสดุที่ใช้ทำลูกบิดก็มีหลายชนิด เช่น ดิน หิน แก้ว แก้วเคลือบ

และทองคำ เป็นต้น เท่าที่มีผู้สนใจทำการแยกแยะไว้มีถึง ๑ ชนิด และมีสีต่าง ๆ กันหลายสี

ลูกบิดหิน ทำจากหินรัตนชาติ เป็นต้นว่า โมรา (Agate & Jasper) พลอยสีม่วง (Amethyst) ผลึกใสแบบโปร่งขำม (Rock crystal) คาร์เนเลียน (Carnelian) โอนิกซ์ (Onyx) ปาร์ด (Sard) ฯลฯ

ลูกบิดเหล่านี้ คนโบราณได้ประดิษฐ์เป็นลักษณะรูปทรงต่าง ๆ มากมาย เช่น

- ลูกบิดทรงกระบอก
- ลูกบิดทรงกระบอกเฉียง

- ลูกบิดแบบวงล้อ
- ลูกบิดแบบวงแหวน
- ลูกบิดทรงตั้งเป็ชร์
- ลูกบิดทรงลูกคิด
- ลูกบิดกลมแต่ชั้นแบน
- ลูกบิดทรงกลมเหมือนลูกโลก
- ลูกบิดรูปไข่
- ลูกบิดมีริ้วพาดเป็นแถบสี
- ลูกบิดทรงสี่เหลี่ยมขนมเปียกปูน
- ลูกบิดทรงแท่งฉากสี่เหลี่ยม
- ลูกบิดทรงแท่งฉากสามเหลี่ยม
- ลูกบิดทรงแท่งฉากหกเหลี่ยม
- ลูกบิดรูปเลนส์
- ลูกบิดทรงลูกทูน
- ลูกบิดรูปแผ่นกลมแบน
- ลูกบิดมีตั้งหู
- ลูกบิดทรงกรวยนูนประจบ

ลูกบิดหิน (แร่) จะมีสีสีนความแวววาวและลายเนื้อหินเป็นไปตามชนิดของเนื้อนั้น เช่น ลูกบิด หินคาร์เนเลียน จะมีสีส้มสุกใส ลูกบิดพลอยสีม่วง จะมีสีตั้งแต่ ม่วง-น้ำเงิน จนถึงม่วงแดงกล้า ลูกบิด หินโมราก็มักปรากฏลายเป็นริ้วให้เห็น

ส่วนลูกบิดแก้ว คนสมัยโบราณจะทำลูกบิดให้เป็นสีสรรและมีความแวววาวสดใสได้ โดยการเลือกใช้วัตถุดิบในการหลอมลูกบิดแก้ว (ได้แก่ ซาก ใ้ช้ดาปูนขาว ตะกั่ว ฯลฯ) และอุณหภูมิในการหลอมแตกต่างกัน ตลอดจน

การเติมสารประกอบโลหะต่าง ๆ (เป็นต้นว่า เหล็กแมงกานีส) เข้าไป

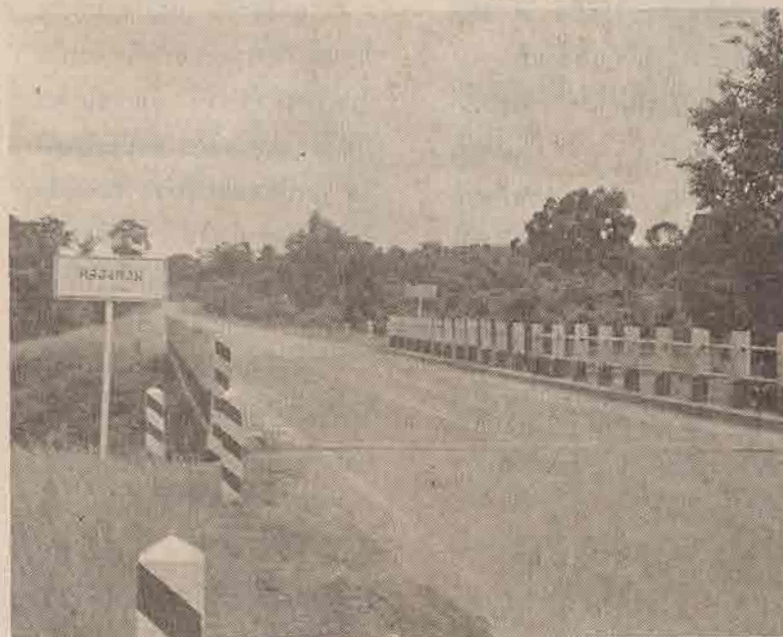
ลูกบิดแก้วที่พบมีสีต่าง ๆ กัน เป็นต้นว่า สีแดงดำ สีเหลือง สีเขียว ทอง ฟิว ดำ น้ำเงิน ม่วง น้ำตาล ม่วงน้ำเงิน

ลูกบิดแก้วทรงชนิดอาจทำเป็นหลายสีในเม็ดเดียวกัน โดยวิธีการทำแถบสีทับสลับกันไปมา เช่น ลูกบิดทรงกระบอกเฉียงมีรีวพาดเป็นแถบสีธงชาติ

ลูกบิดที่ควนลูกบิดนี้คงใช้เป็นเครื่องประดับ หรืออาจเป็น



พิพิธภัณฑ์วัดคลองท่อม



๓๘ รุสมีแล

เครื่องกลางของคลัง พวกคนโบราณ จึงทำให้เป็นสิ่งประดิษฐ์ที่สวยงาม และมีรูปแบบต่าง ๆ แตกต่างกันไปมากมาย

จากการขุดค้นทางวิชาการ โบราณคดี (ขุดศึกษาการทับถมของชั้นดินและการทับถมของโบราณวัตถุ) และผลการตรวจสอบสภาพแวดล้อมทางโบราณคดี ได้พบหลักฐานที่แสดงว่า ควนลูกบิดเป็นแหล่งที่อยู่อาศัยของมนุษย์สมัยโบราณ คนที่อยู่ในบริเวณควนลูกบิดนี้ เป็นกลุ่มชนโบราณที่รู้จักเทคนิค วิธีการในการหลอมลูกบิดแก้ว และผลิตลูกบิดหิน ได้มีการผลิตลูกบิดแก้วกันอย่างเป็นล่ำเป็นสัน มีหลักฐานที่พอจะยืนยันได้คือ เราได้พบลูกบิดทั่วบริเวณควนลูกบิด จากพื้นผิวดินจนถึงชั้นดินลึก ประมาณ ๒ เมตร ซึ่งเป็นชั้นดินที่อยู่อาศัยของมนุษย์สมัยโบราณ ลูกบิดที่พบมีทั้งที่ผลิตเสร็จแล้วและที่ยังไม่เสร็จ เพราะยังเรียงตัวติดกันเป็นแถว รวมทั้งได้พบเศษแก้วหลอมสีต่าง ๆ กันเป็นจำนวนมาก ยืนยันได้ว่าลูกบิดเหล่านี้ ได้ทำการผลิตบนควนลูกบิดนี้เอง โดยจะมีการหลอมแก้วและประดิษฐ์ลูกบิดแก้วรูปทรงต่าง ๆ กัน กล่าวสั้น ๆ ก็คือเป็นแหล่งอุตสาหกรรมผลิตกรรมผลิตลูกบิดนั่นเอง

“ควนลูกบิด” จึงอาจถือได้ว่าเป็นแหล่งที่มีหลักฐานการอยู่อาศัยอาศัยของคนโบราณซึ่งอาจเป็นชุมชนแห่งหนึ่งที่มีความเก่าแก่ในยุคเริ่มประวัติศาสตร์ภาคใต้ ก่อนสมัยสุโขทัย หรือในยุคก่อนที่

จะมีการรวมตัวกันเป็นชนชาติไทย ผู้ที่นิยมและแสวงหาลูกปัดนั้น บ้างก็เพียงเห็นว่าเป็นของโบราณที่มีความสวยงาม บ้างก็เชื่อว่ามีความประโชชน์ในทางไสยศาสตร์ ซึ่งได้ให้ความหมายของสี่ลูกปัด และเม็ดลูกปัดแต่ละชนิดไว้ดังนี้

๑. สีฟ้า เนื่องจากศิรัยัแท้ มีไว้ในครอบครองแสดงว่าผู้นั้นในอดีตชาติ มีวาสนาสูงส่ง มักจะประสบประสพทั้งชาติด้วย ในด้านยศฐาบรรดาศักดิ์ และชื่อเสียง

๒. ลูกปัดสีเหลือง มีเมตตา มหานิยม มีเสน่ห์ มีมานะ คำขยาไปไหนมาไหนคนไม่เกลียดชัง

๓. สีนํ้าเงิน เนื่องจากศิรัยัแท้ ทั้งนํ้าเงินแก่ นํ้าเงินอ่อน ส่งเสริมวาสนาปัจจุบันให้สูงขึ้น มักจะทำให้ร่ำรวยในปัจจุบัน เช่น การเลี้ยงโชค

๔. สีอิฐมันปู อยู่ยงคงกระพันชาติรี เรื่องศาตราวุธและเขี้ยววง

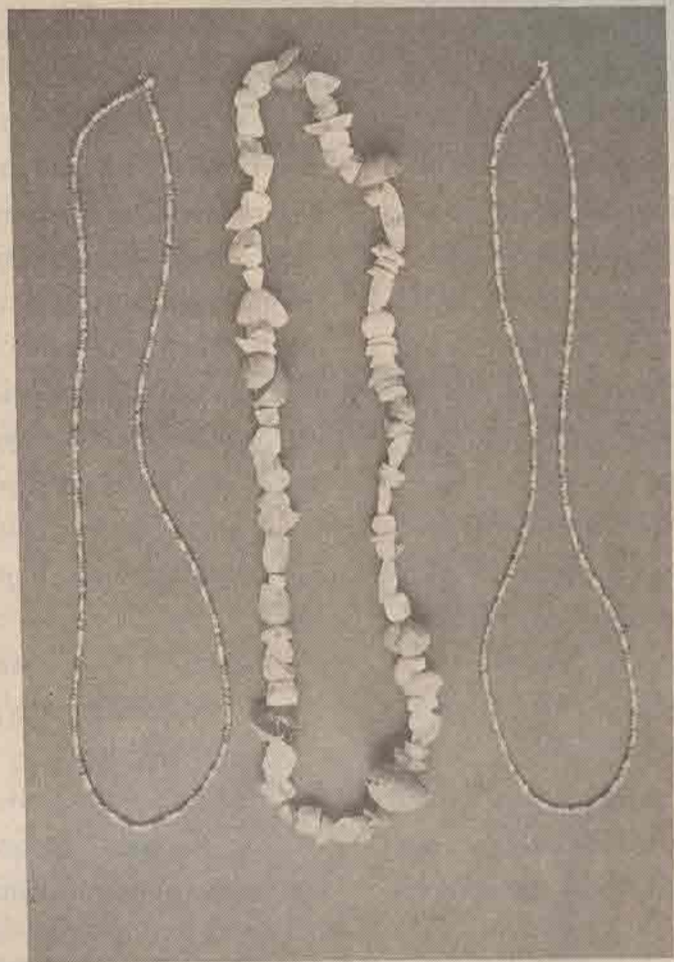
๕. สีดำ ป้องกันภูติผีปีศาจ ป้องกันโรคระบาด ป้องกันอุบัติเหตุ ป้องกันเขี้ยววงและป้องกันไสยศาสตร์เดรัจฉานวิชา

๖. สีเขียวหยก มักชักนํ้าเงินทองและสิ่งของให้เจ้าบ้านเรือนของตนเองอยู่เสมอ เป็นมหามงคลอันอุดม

๗. สีขาวใสนํ้าแก้ว เปรียบประดุจเพชรนํ้าหนึ่ง ผู้ใช้มีผิตพรรณ วรรณะงามส่องไสป้องกันหญิงเจ้าชู้ ชายเจ้าชู้

๘. สีขาวกำไลหยก ทำให้อายุมันขวัญขึ้น ผู้ใดมีไว้ในครอบครอง มักจะไม่เจ็บไข้ได้ป่วย

๙. แสลง แบบพื้นเหลือง



หรือ เบอร์ ๑ หรือพื้นเฟือง ผู้ใดมีไว้กันฝ่ามือเมื่อยามมีขู่และเล่นโป้ดัวและเสี่ยงการพนันมักได้ผล

๑๐. แสลงหลายสี เป็นสัญลักษณ์ประจำตระกูลในอดีตชาติ ปัจจุบันชาติ ถ้าใครมีไว้มากแสดงว่าในอดีตชาติเคยเป็นผู้ดีมาก่อน

๑๑. แสลงขนเม่นหัวดำท้ายดำ กลางขาว ขาวเนื้อแท้ ใครมีไว้ในครอบครองป้องกัน หอก ดาบ แหวน ธนู หน้าไม้ และเก่งในการชกมวย ตีคี่ สกว พนันต่าง ๆ

๑๒. แสลงหัวเทียน หัวดำ ผู้ใดมีไว้ในครอบครอง เมื่ออธิษฐานจะเป็นเหตุให้เกิดไหวพริบ ปฏิภาณ

หลักแหลม ฉลาดหยั่งรู้เท่าทันคน

๑๓. อำพันทองสีมันปูชนิดลูกอม ใครมีไว้ไปไหนมาไหน อธิษฐานนอนไม่ยกนํ้า และยังอยู่ยงคงกระพันชาติ หมกักไม่เข้างูอ้าปากไม่ขึ้น ตะขาบ แมลงป่อง ต่อยไม่ปวด สามารถดูดพิษสัตว์ได้

๑๔. อำพันชนิดร้อยเป็นเม็ดสีมันปูหรือผูกบนแหวน ร้อยแบบตะกรุดเครื่องราง กันโรคนี้ว่าได้ พิการ ไข้ป่วง ดับชื้น ดับขี้

๑๕. หยกสีเขียวแก่อมเหลือง เมื่อใส่แล้วป้องกันภูติผีปีศาจ โรคไข้ตาแดง คาค้อ นํ้าตาไหล

๑๖. สีส้ม หรือ ทับทิม เป็น

เหตุให้เลื่อนยศฐานบรรดาศักดิ์เป็นที่รักใคร่ของคนทั่วไป มีทั้งเมตตา มหานิยมในตัว

๑๗. สีนุชราคัม ทั้งสี่แก่ และสีอ่อนใส่ไปไหนมาไหน คณะ เทวาอารักษ์ตามปกปักรักษา

๑๘. สีมรกต เป็นเหตุให้มีอำนาจ หรือสีแดงเข้มเป็นเหตุให้มีอำนาจดังพญาราชสีห์ ไปไหนมาไหน โจรผู้ร้ายและคนพาล ไม่กล้าทำร้ายเรา

๑๙. สีม่วงทั้งอ่อนและแก่ หรือมีสีเสดเข้มแซม ไปไหนมาไหน มีแต่คนสงสารทำให้ผู้อื่น นำทรัพย์ยืมเงินทองข้าวของมาอุปถัมภ์และส่งเสริมวาสนาบารมีของเราให้สูงขึ้นไป

ลูกปิดทวารวดี ๑๙ สี ถ้าใครมีไว้ในครอบครองผู้นั้นจะไม่ตกทุกข์ได้ยากลำบาก และแก่แล้วฉลาด

อันตรายทั้งไฟ ลม ไฟ และอสรพิษ คนพาล โจรขโมยภูตผีปีศาจและเครื่องจานวิชา ป้องกันทั้งเขี้ยวงา อุบัติเหตุ ให้ส่งเสริมบารมี แก่งกล้าในชาตินี้ ข้าวของเงินทองไหลมาเทมา ผู้ใดได้อธิษฐาน ทำบุญให้เป็นเนืองนิจ ผู้นั้นจะไม่ยากจน เจ็บไข้ ไร้ทรัพย์ อับปัญญา

ฉะนั้น ท่านผู้ใดมีอยู่จะเป็น สีใดก็ตามให้เคารพสักการะบูชา ด้วย ธูป เทียน ดอกไม้ และขันธ์ทั้ง ๕ และกรวดน้ำใส่บาตร กรวดน้ำ ให้ดวงวิญญาณผู้สร้างและให้บูชาดังนี้

- ๑. ธูป ๕ ดอก
- ๒. มาลัยมะลิสด ๒ พวง
- ๓. มะพร้าวอ่อน ๑ คู่
- ๔. ไข่ต้มแล้ว ๒ ฟอง
- ๕. กกล้วยหอม ๘ ลูก

และขออธิษฐานเอาตามปรารถนา

จะเป็นผลในปัจจุบัน ถ้าผู้ใดลืม ผู้นั้นจะถูกวิญญูณตามสาปแช่ง

รวบรวมและเรียบเรียงจาก

๑. ถวนลูกปิด เขียนโดย นาย ธารพงศ์ ศรีสุชาติ นักโบราณคดี ๔ หน่วยศิลปากรที่ ๕ จังหวัดสงขลา พิพิธภัณฑสถานแห่งชาติ สงขลา พิมพ์แจกเนื่องในวันเด็กแห่งชาติ ปี ๒๕๒๔

๒. ชนิดต่าง ๆ ของลูกปิด “แผ่นโรเนียวรวบรวมโดยนายสุ-ทรรศน์ อนุรัตน์ เจ้าหน้าที่การเงิน และบัญชี ๒ สำนักงานศึกษาธิการอำเภอคลองท่อม จังหวัดกระบี่ (๒ มีนาคม ๒๕๒๔)

(ต่อจากหน้า ๑๓)

ให้พิทักษ์ไม้เพื่อรักษาไม้เอาไว้ให้มากที่สุด ๔. หากสืบทราบว่าเป็นเจ้าหน้าที่ทุกฝ่ายเข้าไปมีส่วนเกี่ยวข้องให้ลงโทษทางวินัยและอาญาอย่างกวัดจั้น นอกจากนั้นจะกำหนดมาตรการเพื่อรักษาสิ่งแวดล้อมโดยการแก้ไขกฎหมาย ๓ ฉบับ คือ พรบ.อุทยานแห่งชาติ พรบ.ป่าไม้ และพรบ.สงวนและคุ้มครองสัตว์ป่า โดยจะออกมาเป็นพระราชกำหนด ซึ่งจะเสร็จเรียบร้อยภายในวันที่ ๒๕ ธ.ค. ๒๕๓๑ □

-๒๔-

การรถไฟแจ้งว่า การรถไฟ

ได้ซ่อมทางช่วงที่เสียหายจากอุทกภัยในภาคใต้เสร็จเรียบร้อยแล้ว สามารถเดินขบวนรถไฟผ่านทางระหว่างสุราษฎร์ธานีถึงสถานีทุ่งสงได้ โดยไม่ต้องขนถ่ายผู้โดยสารทางรถยนต์ □

-๒๓-

รถบรรทุกขบวนหลายสิบกัณทยอยเข้าไปในท้องที่ อ.นาทวี จ.สงขลา เพื่อขนขงที่โค่นทิ้งไว้แล้ว จำนวน ๑,๕๐๐ ท่อน ซึ่งเป็นสัมปทานป่าที่บริษัททำไม้แห่งหนึ่งเช่าช่วงต่อมาจาก ออป. บริเวณเขาน้ำค้าง ต.คลองขวาง อ.นาทวี

แล้วเกิดปฏิกิริยาตอบโต้จากประชาชนทั่วทั้งอำเภอเป็นอย่างมาก รถบรรทุกขงส่วนหนึ่งต้องยกขบวนกลับไป ไม่สามารถขนขงออกจากป่าได้ □

-๒๘-

ชาวนครศรีธรรมราชทำพิธีต่อหน้าพระพุทธรูปศักดิ์สิทธิ์กลางเมือง สาปแช่งขบวนการตัดไม้ทำลายป่า กับข้าราชการเบียดบังสิ่งของบริจาค □