

ตรงกลางมีความโค้งเล็กน้อยจนถึง
เป็นเส้นตรงเพื่อความสะดวกใน
การจับ ส่วนล่างจะมีหางยื่นยาว
ออกไปตามความนิยมของผู้ทำ
และยังมีการตากเกลตาให้สวยงาม
ด้วย แล้วกลัวยรูปสัตว์ต่าง ๆ เช่น
ตุ๊กแตน ห่านที่ปากยาว กลัวยตุ๊กตา
ส่วนวัสดุนั้นทำจากไม้เนื้อแข็ง
เช่น ไม้ขนุน ไม้ต้น



ตุ๊กตุ๊ก

วิธีใช้ จับส่วนกลางให้ตุ๊กตุ๊ก
อยู่ในลักษณะขนานกับสายตา
และให้อยู่ในลักษณะฉากกับต้น
ข้าว ใช้ส่วนหางหันออกนอกตัว
แล้วรวบต้นข้าวเข้ารวมกันแล้ว
ใช้มืออีกข้างหนึ่งจับไว้ ส่วนมือ
ที่ถือตุ๊กตุ๊กจะพลิกกลับในลักษณะ
หงายมือหันด้านตัวมีดมาเกี่ยวตัด
ต้นข้าวให้ขาด แล้วมีดเป็นเพื่อน
สำหรับผู้ใช้ยังไม่ชำนาญจะทำได้
ช้ามาก เพราะจังหวะในการเกี่ยว
ก่อนข้างจะจับซ้อนเล็กน้อย ด้วย
เหตุนี้เองจึงไม่มีคนนิยมใช้มากนัก
แต่หันมาใช้เกี่ยวซึ่งเกี่ยวได้รวดเร็ว
กว่า ปัจจุบันตุ๊กตุ๊กเกือบจะสูญหาย
ไปจากสังคมเกษตรกรรมแล้ว

นายโหด โบราณ

๘๔ รุสมีแล

มิกเหน็บในปัตตานี

พิชัย แก้วขาว



รูปที่ ๑

วิธีการเหน็บมิด
ก. เหน็บด้านหลัง
จากรูปถ่าย เท่ง
ตัวคลกในหนึ่งตะลุง
ก.



ข. เหน็บข้างสะเอว
ภาพมขชาวจากสมุด-
ข่อยสมัยรัชกาลที่ ๕
เรื่องพระมาลัยฉบับ
ภาคใต้

การเหน็บมิดหรือพอกมิด
เป็นประเพณีและวัฒนธรรมอย่าง
หนึ่งที่มีมาช้านาน และมีอยู่เกือบ
ทุกส่วนของโลก ในสมัยก่อนมิด
เหน็บเป็นอาวุธสั้นที่มีอำนาจสูง
ยิ่งชนิดหนึ่ง ที่ผู้ชายส่วนมากและ
ผู้หญิงบางคนนิยมเหน็บเมื่อเดินทาง
ไปไหนมาไหน และนิยมเหน็บกัน
อย่างเปิดเผยโดยถือเป็นเรื่องปกติ
ธรรมดา โดยเฉพาะในภาคใต้ส่วน
ล่างของประเทศไทยการเหน็บมิด
ได้รับความนิยมไม่ด้อยไปกว่า
การเหน็บคริส วิธีการเหน็บมีอยู่

สามลักษณะด้วยกันคือ เหน็บที่ สะเวอด้านหลัง เหน็บที่สะเวอด้านข้างจะซ้ายหรือขวาแล้วแต่มือที่ถนัด และลักษณะสุดท้ายคือที่หน้าท้องลักษณะนี้จะใช้กับมีดขนาดเล็กและขนาดกลาง ตัวอย่างวิธีการเหน็บมีดที่สะเวอด้านหลัง จากรูปถ่ายแห่งตัวตลกในหนังตะลุงภาคใต้ (ดูรูปที่ ๑ ก.) และวิธีการเหน็บมีดที่ด้านข้างของสะเวอ (ดูรูปที่ ๑ ข.) จุดประสงค์ในการเหน็บก็เพื่อที่จะใช้เป็นอาวุธป้องกันตัว ใช้เป็นเครื่องรางของขลัง และประกอบพิธีกรรมตามความเชื่อทางไสยศาสตร์ ที่สำคัญอีกอย่างก็คือเป็นเครื่องอำนวยความสะดวกในการใช้เชือด, เลื่อนและตัด, ฟัน

มีดเหน็บมีมือข้างท้องดินเริ่มสูญหายและเสื่อมความนิยมลงเมื่อความเจริญจากซีกโลกตะวันตกแพร่เข้ามาจนจึงหันไปใช้ปืนพกซึ่งมีอำนาจสูงกว่ากันเสียหมดตลอดจนเมื่อมีการออกกฎหมายเกี่ยวกับการพกพาอาวุธ ความนิยมในการเหน็บมีดจึงค่อย ๆ หายไป

ในชนบทที่ห่างไกลในปัจจุบันการเหน็บมีดยังพอมิให้เห็นกันอยู่บ้าง มีดที่ใช้เหน็บก็เป็นมีดรุ่นใหม่ที่เกิดมาจากต่างประเทศก็มีไม่น้อย ซึ่งรู้จักกันในนามของโบว์, เกอร์เบอร์, เกอร์ชอร์ เป็นต้น

จังหวัดปัตตานี เป็นจังหวัดหนึ่งที่มีประวัติความเป็นมาอันยาวนาน จากหลักฐานที่สำคัญหลาย ๆ อย่างนักวิชาการด้านประวัติศาสตร์ส่วนมากเชื่อกันว่าเคยเป็นที่ตั้งของอาณาจักรลังกาสุกะ มาแต่ครั้งโบราณ มีประเพณีและวัฒนธรรมเก่าแก่ในหลาย ๆ รูปแบบ บาง

อย่างมีการผสมผสานกันระหว่างศาสนาฮินดู พุทธและอิสลาม จนกลายเป็นประเพณีและวัฒนธรรมหนึ่งที่มีรูปแบบไม่เหมือนกับที่อื่น ๆ มีดเหน็บในอดีตานี้ฝีมือช่างท้องถิ่นที่ใช้กันมาแต่สมัยโบราณจนถึงปัจจุบัน ช่างได้ทำการคิดแปลงพัฒนารูปแบบจนเกิดชนิดของมีดขึ้นมาหลาย ๆ ชนิดหลาย ๆ รูปแบบ บางแบบในปัจจุบันมีหลงเหลืออยู่น้อยเต็มที จนอนุชนรุ่นหลังไม่รู้จักเสียแล้ว มีดเหน็บในภาคใต้ส่วนนี้มีลักษณะเด่นเป็นเอกลักษณ์เฉพาะตัวตามรูปแบบของภาคใต้ส่วนล่างเป็นมีดคมเดี่ยวทุกแบบจะมีกัน (กัน) สำหรับสอดเข้าไปในรูของด้ามและยึดติดด้วยขี้ผึ้งหรือชัน ด้ามมีดมีลักษณะพิเศษคือส่วนมากจะออกแบบให้มีลักษณะกึ่งงอคล้ายด้ามของปืนพกหรือด้ามของกริช ซึ่งลักษณะเช่นนี้ไม่ค่อยจะมีในภาคอื่น ๆ ด้ามมีดของภาคอื่นจะมีรูปแบบตรงเป็นส่วนใหญ่ (ดูรูปที่ ๒ ก.)

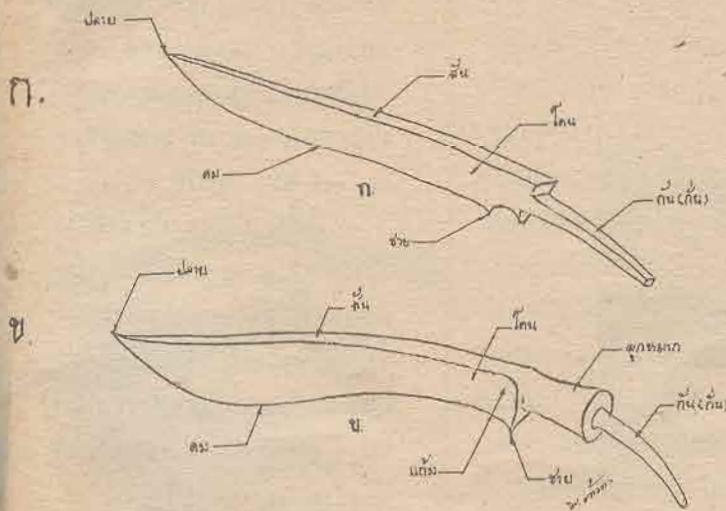
รูปที่ ๒ ลักษณะของดาบมีด

ก. แบบไม่มีลูกหมาก

ข. แบบมีลูกหมาก

ค. มีดเหน็บที่ใช้กันในจังหวัดราชบุรีและกาญจนบุรี มีลักษณะด้ามตรง

ลักษณะของใบมีด



ใบมีดหรือดาบมีด เท่าที่สำรวจพบจะแบ่งได้เป็น ๒ ประเภทใหญ่ๆ คือ

ก. ดาบมีดแบบไม่มีลูกหมาก ผู้มีความรู้ในเรื่องนี้* กล่าวว่ามีดแบบนี้ เป็นมีดที่มีมาก่อน แบบดาบมีดที่มีลูกหมาก ดาบมีดจะมีลักษณะแบนเรียบจากปลายตลอดถึงโคนของดาบมีด และที่ส่วนโคนจะบากสันมีดและคมมีดตัดเอาเนื้อเหล็กทิ้งเหลือส่วนกลางไว้สำหรับทำเป็นสันมีดมีลักษณะดังรูป (ดูรูปที่ ๒ ก.)

ข. ดาบมีดแบบมีลูกหมาก ดาบมีดจะออกแบบให้ส่วนโคนเป็นแกนเหล็กทรงกลมขนาดใหญ่เรียกส่วนนี้ว่าลูกหมาก และมีก้นต่อออกไปจากลูกหมาก ดาบมีดจะมีรูปทรงพืดที่ถนัดสวยงามและเป็นที่ยอมรับกันเป็นจำนวนมาก เพราะสามารถเข้าด้าม (การยึดประกอบด้ามกับตัวมีดด้วยขันหรือครั่ง) ได้กระชับและ

มั่นคงแข็งแรงกว่าแบบไม่มีลูกหมาก เข้าใจว่าเป็นมีดที่พัฒนามาจากแบบไม่มีลูกหมาก (ดูรูปที่ ๒ ข.)

แบบของมีด

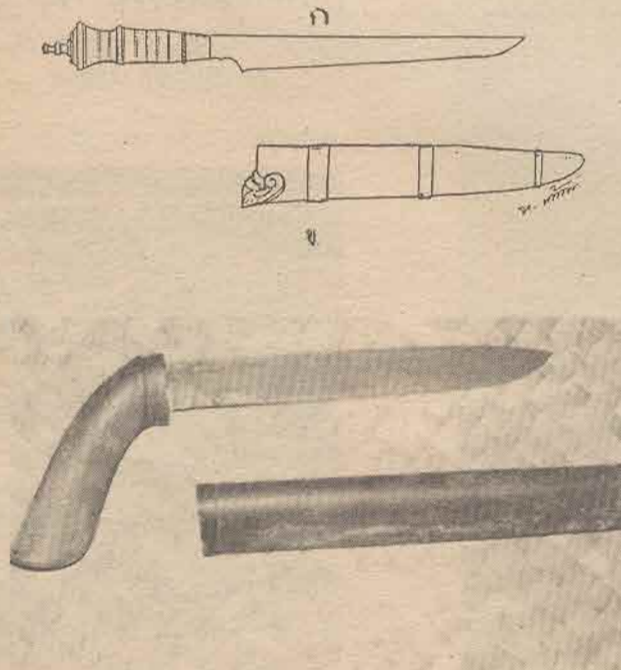
มีดเห็นในเปิดตานี้เท่าที่พบมีอยู่ ๕ แบบด้วยกัน แต่ละแบบจะมีชื่อเรียกเฉพาะไปแต่ละแบบได้แก่

๑. มีดประเดะ
๒. มีดกะโด้ (กะผู้)
๓. มีดปลายเขียง (ปลายเฉียง)
๔. มีดชะนาก
๕. มีดลูกหมาก
๖. มีดหางไซไก่อ
๗. มีดกลก
๘. มีดปาดดา
๙. มีดหนามเบน

* สัมภาษณ์ นายลอย คงหมื่นเพชร

รูปที่ ๓ ก. มีดประเดะ

ข. มีดกะโด้ (กะผู้)



อายุ ๗๒ ปี บ้านป่าลาม หมู่ที่ ๑ ต.ป่าบอน อ.โลกโพธิ์ จ.ปัตตานี, กุมภาพันธ์ ๒๕๒๒

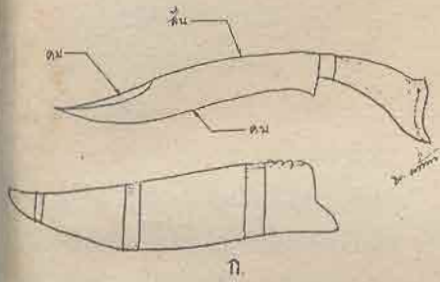
มีดประเดะ มีดชนิดนี้ภาษามลายูพื้นเมืองเรียกว่า “แบเคะ” เป็นมีดโบราณชนิดหนึ่งที่ถือกันว่าเป็นมีดชั้นสูงเทียบเท่ากรีซ เชื่อกันว่าเป็นมีดที่มีอำนาจในทางเมตตามหานิยม, ทางด้านโชคกลางและค้าขาย นิยมใช้เหน็บเพื่อป้องกันตัวและประกอบพิธีกรรมทางไสยศาสตร์เท่านั้น ดาบมีดมีลักษณะตรงแบนเรียบคล้ายไม้บรรทัดไม่มีลูกหมากและปลายเสี้ยวแหลม ด้ามจะทำให้แบนและกึ่งอกคล้ายด้ามของปืนพก สักแบบตรงไม่มีปากฝักหรือปีกฝัก ขนาดของดาบมีดกว้างประมาณ ๑-๓ ซม. ยาวประมาณ ๑๐-๒๐ ซม. (ดูรูปที่ ๓ ก.)

มีดกะโด้ (กะผู้) เป็นมีดเหน็บที่ยอมรับกันดีในหมู่คนเลงที่นิยมไปในเรื่องการทะเลาะวิวาท ตีรันฟันแทงทั้งหลาย เป็นมีดขนาดเล็กปลายเสี้ยวแหลมสันหน้าตรงไม่มีลูกหมาก ด้ามตรงนิยมกลึงเป็นรูปหัวเม็ดทรงมณฑกคล้ายเทริดหรือชฎา ภาษามลายูพื้นเมืองเรียกมีดชนิดนี้ว่า “อาเนาะวอลี่” หรือ “วอลี่ยะเค” ขนาดของดาบมีดกว้างประมาณ ๑-๑.๕ ซม. ยาวประมาณ ๑๐-๑๗ ซม. (ดูรูปที่ ๓ ข.)

มีดปลายเขียง (ปลายเฉียง) เป็นมีดไม่มีลูกหมากสันหน้าดาบมีดส่วนกลางจะโค้งงอและปลายจะงอนขึ้นบนนิดหน่อย ปลายมีดเรียวแหลมมีลักษณะพิเศษต่างจากมีดอื่น ๆ คือที่สันส่วนปลายจะทำให้คมเข้ามาประมาณหนึ่งในสี่ส่วน

ของความยาวดาที่มีทั้งหมดเข้าใจ
ว่าเป็นมีดที่ได้แบบอย่างมาจาก
อาหรับ มลายูเรียกมีดชนิดนี้ว่า
“ปีซาแย” ความกว้างของดา
มีดประมาณ ๒-๔ ซม. ความยาว
ประมาณ ๑๒-๒๐ ซม. (ดูรูปที่
๔ ก.)

มีดชนะนกด เป็นมีดที่มีรูปร่าง
แปลกประหลาดกว่ามีดชนิดอื่น ๆ
ทั้งหมด ปัจจุบันมีเหลืออยู่น้อยมาก
เป็นมีดที่ใช้เฉพาะทางไสยศาสตร์
และในหมู่หมอลำจับช้าง เข้าใจว่า
แต่เดิมเป็นของชาวฮินดู ดามีดมี
ขนาดเล็ก และยาวโค้งลงข้างล่าง
แต่จะโค้งมากที่ส่วนโคน บนสัน
ส่วนโคนจะมีหงอนแบนอยู่ใน
ลักษณะขวางกับคมมีดปลายมีด
จะเรียวแหลม จากลักษณะที่มี
หงอนหรือหนอก (โหนก) จึงเรียก
ว่ามีดหนอกก็มี ในจังหวัดสงขลา
และพัทลุงเรียกมีดชนิดนี้ว่ามีด
โครงควาย เพราะดามีดมีลักษณะ



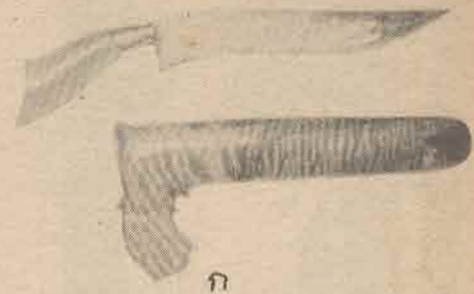
รูปที่ ๔ ก. มีดปลายเขียง



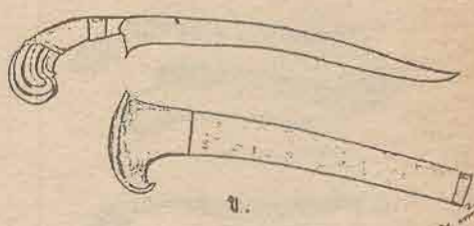
รูปที่ ๕ ข. มีดชนะนกด้าม
แกะสลัก เป็นรูปทวารก
ในนครร์กแม่

โค้งคล้ายซี่โครง ด้ามมีดส่วนมาก
จะทำด้วยงาช้างและแกะสลักเป็น
รูปพระกนิษฐ และรูปทวารกในนครร์ก
แม่ ความกว้างของดา มีดประมาณ
๑-๒ ซม. ความยาวประมาณ
๑๕-๒๐ ซม. (ดูรูปที่ ๕ ข.)

มีดลูกหมาก เป็นมีดเหน็บ
ที่นิยมใช้เหน็บกันมากที่สุดในหมู่
พี่น้องชาวมุสลิมในจังหวัดชายแดน
ภาคใต้สมัยก่อน และเป็นมีดชนิด
หนึ่งที่ดีว่ามีอานุภาพเทียบเท่า
กริช เช่นเดียวกับกับมีดประแดะ
ใช้เหน็บเพื่อป้องกันตัว, ประดับ
เกียรติยศ และประกอบพิธีกรรม
มีดนี้จะไม่ใช้เพื่อประโยชน์ใช้สอย
อื่น เช่น สับตัดหรือฆ่าและเนื้อ
สัตว์ หรือปอกผลไม้เป็นอันขาด
ฝักจะเจาะคล้ายฝักของกริชแบ่งเป็น
สามส่วนเช่นเดียวกันคือ ปีกฝัก
ตัวฝัก และก้นฝัก ด้ามนิยมแกะ
สลักเป็นลวดลายละเอียดสวยงาม
และนิยมตกแต่งประดับประดาด้วย
โลหะรูปพรรณ เงิน นาก ทองและ
เพชรพลอยสีต่าง ๆ สวยงามมาก
โดยทำเป็นปลอกรัดด้ามมีดและ
ฝาปิดด้ามมีดส่วนท้าย ดามีดมี
หลายรูปแบบ ทุกแบบจะมีลูกหมาก
ตัวโลหะที่ใช้ทำมีดจะประสมด้วย
โลหะหลายชนิด เช่นเดียวกับกริช
หรือดาบฟ้าพื้น เพื่อความขลังและ
อานุภาพทางไสยศาสตร์ ตามความ
เชื่อของคนสมัยก่อนและถ้าสันของ
มีดเกิดแตกร้าวและขาดแหงเป็น
ช่วง ๆ หลังจากการขึ้นรูปแล้วจะ
ถือว่าเป็นมีดที่มีความขลังยิ่งนัก
คนสมัยก่อนในแถบนี้จะเรียกมีดที่
มีสันแหงว่า มีดสันตะ เป็นมีดที่
นิยมกันมากในหมู่หมอลำทางไสย-
ศาสตร์ทั้งหลาย มีดลูกหมากนี้



รูปที่ ๕ ก. มีดลูกหมาก
ข. มีดหางไชยไก่



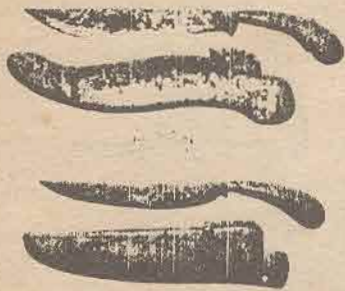
ภาษามลายูเรียกว่า “บาดิล” ขนาด
ความกว้างของดา มีดประมาณ
๑-๓ ซม. ความยาวประมาณ ๘-
๓๐ ซม. (ดูรูปที่ ๕ ก.)

มีดหางไชยไก่ เป็นมีดเหน็บ
ขนาดเล็กดายาวโค้งคล้ายหางไชย
ของไก่ตัวผู้ (ขนหางเส้นที่ยาวที่
สุด ภาคกลางเรียกว่าหางกระสวย)
บางครั้งจะเรียกสั้น ๆ ว่ามีดหางไก่
เป็นมีดมีลูกหมากปลายเรียวยแหลม
ฝักและด้ามจะทำคล้ายของมีด
ลูกหมาก ขนาดความกว้างของดา
มีดประมาณ ๑-๑.๕ ซม. ความ
ยาวประมาณ ๑๕-๒๐ ซม. (ดูรูป
ที่ ๕ ข.)

มีดคลอกหรือมีดอ้ายคลอก
เป็นมีดเหน็บขนาดใหญ่สำหรับใช้
งานนอกประสงคั้งแต่ใช้ป้องกัน
ตัว ใช้ตัดฟันตลอดจนการใช้ฆ่า-
และเนื้อสัตว์ต่าง ๆ นิยมใช้กัน
มากในหมู่พรานไพรภาคใต้ (ดูรูป



รูปที่ ๖ ก. พรานลอยกับมีดคลก



ข. มีดคลกปลาย.ที่ยง

รูปร่างมีดคลกแป-ระ
ที่ ๖ ก.) ภาษามลายูเรียกมีดชนิดนี้
ว่า "มอเลาะก์" เรากงขิมคำนี้มา
ใช้เป็น มอ ล็อก และ มลก หรือ
คลก ไปในที่สุด มีอยู่สองแบบ
ด้วยกันคือ

ก. มีดคลกปลายเขียง มีดคลก
แบบนี้ในท้องที่ตำบลปาดอน ตำบล
ทรายขาว อำเภอโคกโพธิ์ จังหวัด
ปัตตานี และบางตำบลในอำเภอ
สะบ้าย้อย จังหวัดสงขลา เรียกว่า
มีดคลกสีซูด เป็นมีดขนาดใหญ่
มีลูกหมากสันหนาตรง คมมีดส่วน
กลางมีลักษณะคล้ายท้องปลากระดี
ปลายมีดเสี้ยวแหลม ความกว้าง
ของด้ามมีดประมาณ ๒-๓ ซม.

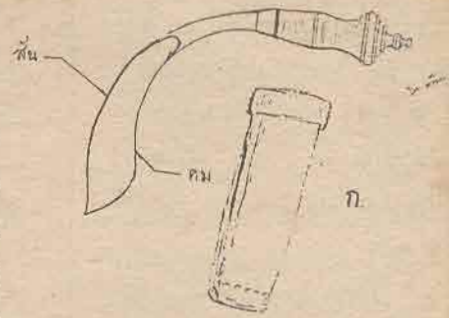
ความยาวประมาณ ๒๐-๓๕ ซม.
ข. มีดคลกแป-ระ (เปรีค?) เป็น
มีดคลกที่มีลักษณะเพรียวแหลม
สันหนาตรง ปลายเรียวแหลมมีทั้ง
แบบมีลูกหมากและไม่มีลูกหมาก

ความกว้างของด้ามมีดประมาณ
๒-๓.๕ ซม. ความยาวประมาณ
๑๕-๓๐ ซม.

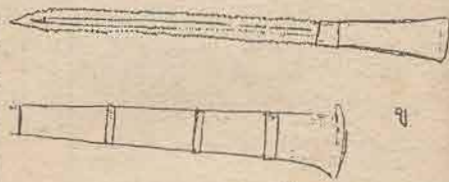
มีดคลกโบราณจะออกเเยบ
ด้ามเป็นรูปแบบเดียวกันเกือบทั้ง
หมด และคนส่วนมากจะเรียกด้าม
มีดว่า หัวมีด และด้ามกริชว่าหัว
กริช มากกว่าจะเรียกว่าด้ามมีด
หรือด้ามกริช (แต่เดิมด้ามอาวุธ
เหล่านี้คงนิยมแกะสลักเป็นรูปหัว
สัตว์ จึงเป็นเหตุให้เรียกด้ามอาวุธ
เหล่านี้ว่าหัว) แบบของด้ามมีด
คลกจะออกแบบให้โค้งและกลมมน
คล้ายเมสสิคั่วหรือเมสสิคมะม่วง
หิมพานต์ ด้ามรูปแบบนี้เรียกกัน
ติดปากว่า แบบหัวคลก ซึ่งอาจจะ
เป็นที่มาของคำว่า ลูกหัวคลก (หัว
กรก) หรือมะม่วงหิมพานต์ใน
ปัจจุบันอีกทางหนึ่งก็ได้ (ดูรูปที่
๖ ข.)

มีดปาดตาล มีดนี้เรียกอีกชื่อ
หนึ่งว่ามีดปาดโหนด เพราะคนปักษ์
ใต้ส่วนมาก (สมัยก่อน) เรียกกัน
ตาลว่า ต้นโหนด เป็นมีดเหน็บที่
ใช้กันมากในหมู่ผู้มีอาชีพทำน้ำตาล
โหนด ประโยชน์โดยตรงคือใช้ปาด
วงตาลเพราะด้ามมีดออกแบบให้โค้ง
คล้ายเคียวจึงเหมาะสำหรับปาด
วงตาลมาก ลักษณะด้ามมีดโค้ง
ส่วนปลายจะกว้างกว่าส่วนโคน
มากและตัดเฉียงมีลูกหมาก ด้าม
นิยมกลึงเป็นรูปแบบคล้ายด้ามมีด
แกะไม้หรือด้ามพริ้วจะโหนด ฝัก
จะทำด้วยหนังวัวดิบหรือกบหมาก
ความกว้างของด้ามมีดส่วนปลาย
ประมาณ ๒-๓ ซม. ความยาวด้าม
แนวโค้งประมาณ ๑๕-๒๐ ซม.
(ดูรูปที่ ๗ ก.)

มีดหนามเบน อาวุธชนิดนี้



รูปที่ ๗ ก. มีดปาดตาล



ข. มีดหนามเบน

ที่จริงไม่ใช่มีด แต่เป็นเงี่ยงของปลา
กระเบนตัวโต ๆ นำมาใส่ด้าม
และฝักใช้ทำเป็นอาวุธประเภทมีด
เหน็บ ประโยชน์โดยตรงก็คือใช้
ป้องกันตัว จะนำมาใช้เขียดเขื่อน
หรือตัดฟันไม้ได้้นอกจากแทงอย่าง
เดียว เป็นอาวุธที่น่ากลัวไม่น้อย
สำหรับคนรุ่นปู่ เพราะหนามเบน
มีลักษณะเป็นกระดูกที่มีลักษณะ
ปลายแหลมเบน มีความยาวประ-
มาณหนึ่งกึ่ง ที่ขอบบนทั้งสองข้าง
มีหนามเล็ก ๆ คล้ายหนามเคย
ตลอด เมื่อแทงเข้าไปในเนื้อมักจะ
ดึงไม่ออกและหักติดอยู่ในเนื้อ
วัยรุ่นสมัยคุณปู่นิยมเหน็บกันมาก
(ดูรูปที่ ๗ ข.) □

หนังสืออ้างอิง

๑. บาโหงย แดงบุหงา, อีเฮนบ, ชีวิตกลางแจ้ง, ปีที่ ๓ ฉบับที่ ๒๕, ๒๕๒๖
๒. ปัญญา ชวนแหล, ถอดความ จาก The Malay Keris and other Weapons by The late A.H.Hill, M.A., D Phil □