

การตั้งถิ่นฐานในภาคใต้

จूरรัตน์ เกียรติมาพันธ์

ภาคใต้ของไทยหรือที่เรียกกันว่า ดินแดนแหลมมลายูนั้น ได้ปรากฏชื่อ อยู่ในหนังสือมลายูเล่มเก่า ๆ หลายเล่ม ว่า แหลมสะการามาเซ็น แปลว่า แหลมทะเลเค็ม (สะการา = ทะเล, มาเซ็น = เค็ม) ซึ่งเป็นชื่อเดียวกันกับ ที่ปโตเลมี (Claudinus Ptolemy) นักภูมิศาสตร์ชาวกรีก เรียกดินแดนนี้ว่า แหลมทอง (Golden Khersonese)¹

ส่วนชื่อที่เรียกว่า “มลายู” บาง ท่านก็ว่าเป็นคำที่มาจากภาษาสันสกฤต แปลว่า “ผู้อพยพข้ามฟาก” เนื่องจาก ก่อนศาสนาอิสลามจะแพร่หลายเข้ามา ในแหลมมลายู ได้มีชาวชวา สุมาตรา ฟากันอพยพข้ามฟากมาตั้งถิ่นฐานทาง ปลายแหลมมลายูที่เรียกกันว่า ตามาเซ (Tumasik - Temasek)² มาก และที่ จำนวนมากขึ้นเรื่อย ๆ จึงได้เรียก ผู้อพยพข้ามช่องแคบมะละกานี้ว่า ชาวมลายู โดยเฉพาะเมื่อประมาณ 100 ปีก่อนศาสนาอิสลามเผยแพร่อำนาจ ราชวงศ์มัชปาหิตมีอำนาจขึ้นปกครอง อาณาจักรชวาและสุมาตรา ทรงใช้ภาษา สันสกฤตและใช้ศาสนาฮินดูในการ ปกครองอาณาจักรชวาทั่วไป ประชาชน ถูกบังคับให้นับถือศาสนาฮินดูทำให้รู้สึก เดือดร้อน นอกจากนี้การทำสงคราม ปร่าบหัวเมืองต่าง ๆ ตลอดจนการเพิ่ม พลเมืองทำให้เกิดความเดือนร้อนใน

การประกอบอาชีพ จึงพากันอพยพข้าม ฟากมาอาศัยตั้งหลักแหล่งทางปลาย แหลมตามาเซมากกว่าเมื่อก่อน จาก การอพยพข้ามฟากครั้งใหญ่นี้เอง ที่ทำ ให้แหลมมลายูซึ่งเคยเรียกว่า ตามาเซ กับสะการามาเซ็น ก็สูญหายไป แต่กลับ เรียกดินแดนนี้ว่า “แหลมมลายู” ในเวลา ต่อมา

ผู้รูปร่างท่านกล่าวว่า คำว่า “มลายู” เห็นมาจากคำที่ชาวอาหรับใช้เรียกว่า “มาลัย” แต่คำว่า “มาลัย” จะเขียนด้วย อักษรอาหรับไม่ได้ เพราะภาษาอาหรับ ไม่มีสระโอะ จึงต้องเขียน “มาลัย” เป็น “มลายู” แต่ในภาษาพูดก็ยังคงออก สำเนียงว่า “มาลัย” หรือ “มาเลย์ (Malay) อยู่เช่นเดิม เป็นคำที่เริ่มเกิดขึ้น เมื่อคริสต์ศตวรรษที่ 15 เมื่อพระเจ้า ปรเมศวรตั้งเมืองมะละกา³

สภาพภูมิศาสตร์ ของแหลมมลายู

แหลมมลายูมีอาณาบริเวณตั้งแต่ จังหวัดราชบุรีทอดยาวลงไปทางใต้จน จดปลายแหลม ซึ่งเป็นอาณาเขตของ ประเทศมาเลเซียในปัจจุบัน เป็นดิน แดนที่อยู่ระหว่างอ่าวไทยและทะเลจีน

ทางด้านตะวันออกกับมหาสมุทรอินเดีย ทางด้านตะวันตก ทางบริเวณฝั่ง ตะวันออกเป็นที่ราบหน้าน้ำสู่อ่าวไทย ส่วนทางฝั่งตะวันตกมีเทือกเขาตะนาวศรี ทอดเป็นสันของคาบสมุทรไปจนถึงเขต ของจังหวัดกระบี่ขนานกับเทือกเขาตะ- นาวศรีมาทางฝั่งตะวันออก เป็นเทือกเขา นครศรีธรรมราช ทอดไปทางใต้จนถึง บริเวณตะวันตกเฉียงใต้ของจังหวัด สตูล จรดเขตแดนมาเลเซีย ยอดสูงสุด ของเทือกเขานี้ คือเขาหลวงซึ่งอยู่ใน จังหวัดนครศรีธรรมราช ส่วนบริเวณชาย แดนไทยและมาเลเซียมีเทือกเขาสันกั- ลาคีรีเป็นเส้นกั้นพรมแดนเทือกเขา ในบริเวณตอนกลางของคาบสมุทรนี้ เป็นถิ่นกำเนิดของแม่น้ำหลายสาย อาทิ เช่น แม่น้ำตาปี แม่น้ำตรัง แม่น้ำ บิดตานี เป็นต้น ลำน้ำดังกล่าวได้พัดพา เอาดินทรายจากเทือกเขามาทับถม บริเวณปากน้ำ ทำให้เกิดเนินทราย บริเวณปากน้ำ ซึ่งในสมัยต่อมาได้กลายเป็น ที่ราบลุ่มเหมาะแก่การเพาะปลูก ส่วนบริเวณชายฝั่งตะวันตกของคาบ- สมุทรมีที่ราบแคบ ๆ เพราะมีทิวเขา อยู่ติดกับชายฝั่ง บริเวณแถบนี้จึงมี ทรัพยากรแร่ที่สำคัญ ได้แก่ ดีบุก ทองคำ เงิน เหล็ก ฯลฯ โดยเฉพาะทองคำแม้จะ มีน้อยแต่ก็เป็นสิ่งดึงดูดความสนใจของ พ่อค้าต่างชาติให้มาทำการค้าแลกเปลี่ยน



กับดินแดนในคาบสมุทรมลายู ยิ่งกว่า
 นั้นเมื่อเทคนิคของการหลอมโลหะได้
 พัฒนาขึ้นในเอเชียอาคเนย์ แต่ดิบูก
 และเหล็กที่มีตามบริเวณชายฝั่งด้าน
 ตะวันตก และตอนใต้ของคาบสมุทร
 ก็กลายเป็นสินค้าออกที่สำคัญของ
 ดินแดนในภูมิภาคนี้⁴ นอกจากนั้นยัง
 ทรัพยากรป่าไม้ประเภท ป่าชายเลน
 ป่าดงดิบ ซึ่งพรรณไม้ที่สำคัญ ได้แก่
 ไม้หลุมพอง ตะเคียน ประดู่ เตย และ
 จำปา ฯลฯ ในขณะที่เดียวกับดินแดนใน
 แหลมมลายูยังมีผลผลิตประเภทของป่า
 อาทิเช่น งามช้าง กายาน หวาย พริก

ไทย⁵ ปาล์ม ไม้ไผ่ เปลือกไม้ ที่ใช้ทำ
 สีทาและย้อมผ้า งามไม้ น้ำมันพืช ใยไม้ที่
 ใช้ทำเชือกและใช้ทอผ้า ผลไม้แห้ง พืช
 ที่ใช้เป็นสมุนไพร ยาพิษ เครื่องเทศ
 หนังสือ นอแรด เขา ครั้ง ผลิตผลจาก
 ป่าเหล่านี้ปรากฏอยู่ในรายการสินค้า
 พื้นเมืองของเอเชียอาคเนย์ยุคต้น ๆ
 สำหรับการคมนาคมติดต่อ
 ในตอนต้น ๆ ของคริสต์ศตวรรษนั้น
 แหลมมลายูได้ทำหน้าที่เป็นตัวเชื่อม
 เส้นทางการค้าระหว่างเมืองต่าง ๆ ทาง
 ทะเล เช่น จีน อินเดีย เขมร เพราะ
 ลักษณะทำเลที่ตั้งของแหลมมลายู

ส่งเสริมให้ภูมิภาคนี้เป็นศูนย์กลางในการ
 แลกเปลี่ยนสินค้าเป็นที่พักจอดเรือขน
 ถ้ายสินค้ารับเสียบียง ฯลฯ ส่วนการติด
 ต่อภายในชุมชนของแหลมมลายูมัก
 อาศัยแม่น้ำ โดยใช้เรือแพเป็นพาหนะ
 และทางเดินเลียบริมฝั่งแม่น้ำ เพราะการ
 เดินทางบกประสบกับปัญหาในเรื่อง
 ภูมิประเทศเป็นป่าดงดิบ พื้นดินชื้นแฉะ
 อันเป็นแหล่งของโรคภัยไข้เจ็บ และยัง
 เสี่ยงต่อการถูกโจรปล้นสะดมอีกด้วย
 ฉะนั้นการใช้เส้นทางเรือจะสะดวกที่สุด
 จะเห็นได้ว่าปัจจัยทางนิเวศวิทยา
 ดังกล่าวกระตุ้นให้ดินแดนในภูมิภาคนี้
 มีการค้าแลกเปลี่ยนกับสังคมภายนอก
 อันเป็นช่องทางที่ทำให้วัฒนธรรมต่าง
 ชาติเผยแพร่เข้ามาในดินแดนนี้

การอพยพตั้งถิ่น- ฐานบนแหลมมลายู

จากการขุดพบเครื่องมือหินบน
 แหลมมลายูทั้งในส่วนที่เป็นเขตประ-
 เทศมาเลเซียและภาคใต้ของไทย ทำ
 ให้สรุปได้ว่าดินแดนนี้เคยมีมนุษย์อาศัย
 อยู่ตั้งแต่สมัยหินเก่า ประมาณ 50,000
 -10,000 ปี มาแล้ว อาทิเช่น การค้นพบ
 เครื่องมือหินสมัยหินเก่าที่ โกตา -
 ทัมปัน (Kota - Tampan) ในรัฐเปรัก
 ประเทศมาเลเซีย อันแสดงให้เห็นว่า
 มนุษย์ในยุคหินเก่าน่าจะได้อพยพจาก
 ภาคกลางลงสู่ภาคใต้บนแหลมมลายู
 และจากการขุดค้นทางโบราณคดีที่ถ้ำ
 นีอาห์ (Niah Cave) ในเกาะบอร์เนียว
 ได้พบโครงกระดูกมนุษย์หินเก่าที่มีอายุ
 เก่าแก่ถึง 35,000 - 40,000 ปี ก่อน
 คริสต์ศตวรรษ เมื่อนำโครงกระดูกนี้
 มาตรวจหาอายุด้วยคาร์บอน 14 ทำให้

สำหรับชาวมลายูนั้นเป็นชาติสุดท้ายที่เดินทางเข้ามา
ในภูมิภาคนี้ บรรพบุรุษของชาวมลายูอยู่ที่เกาะสุมาตรา
เรียกว่า "ยาคุน"

ในยุคที่ชาวอินเดียเดินทางเข้ามาสู่แหลมมลายู และ
เกาะสุมาตราได้เข้ามาผสมผสานทางสายเลือดกับชาวยาคุน
จนเกิดชนชาติใหม่ที่เรียกตนเองว่า "ชาวมลายู" □

ทราบว่า ณ ดินแดนนี้ได้มีมนุษย์อาศัย
อยู่หลายหมื่นปีมาแล้ว ซึ่งมนุษย์ที่
อาศัยอยู่ตามหมู่เกาะต่าง ๆ ในมหา-
สมุทรแปซิฟิกตลอดไปถึงทวีปออสเตรเลีย-
เลียนั้น ล้วนอพยพเดินทางมาจากแผ่นดิน
ใหญ่ (Mainland) แถบเอเชียตะวันออกเฉียงใต้ และแหลมมลายูทั้งสิ้น⁶
เพราะนักธรณีวิทยาเชื่อกันว่าครั้ง
ดึกดำบรรพ์บรรดาหมู่เกาะต่าง ๆ
ในมหาสมุทรแปซิฟิกเป็นดินแดนที่มี
แผ่นดินติดต่อกันกับแหลมมลายู แต่ต่อ
มาได้ยุบตัวจมลงใต้มหาสมุทร ทำให้
ลักษณะการเชื่อมต่อกันระหว่างแผ่นดิน
ใหญ่กับหมู่เกาะในทะเล (Land Bridge)
หมดไป มนุษย์ที่เคยเดินทางเคลื่อนย้าย
ติดต่อกัน จึงตกร้างอยู่ตามเกาะต่าง ๆ
กลายเป็นชนพื้นเมืองในภูมิภาคนี้⁷

จึงอาจกล่าวได้ว่า ชนพื้นเมือง
ซึ่งอาศัยอยู่บนแหลมมลายูในสมัยก่อน
ประวัติศาสตร์มี 3 พวกด้วยกันคือ
พวกแรก ได้แก่ พวกนิกริโต (Negrito)
ซึ่งเป็นพวกที่อพยพเดินทางเข้ามาอยู่
ก่อนพวกอื่น ได้พบกระจายอยู่ทั่วไปใน
เขตภาคใต้ของประเทศไทย มาเลเซีย
อินโดจีน และคนป่าพื้นเมือง (Abori-
gins) ในประเทศออสเตรเลีย ก็เป็นคน
พวกนี้ที่ยังหลงเหลือให้เห็นอยู่ และ
เดินทางอพยพแผ่ไปไกลที่สุด เนื่องจาก
ยุคดึกดำบรรพ์ แผ่นดินเคยอยู่ติดต่อกัน

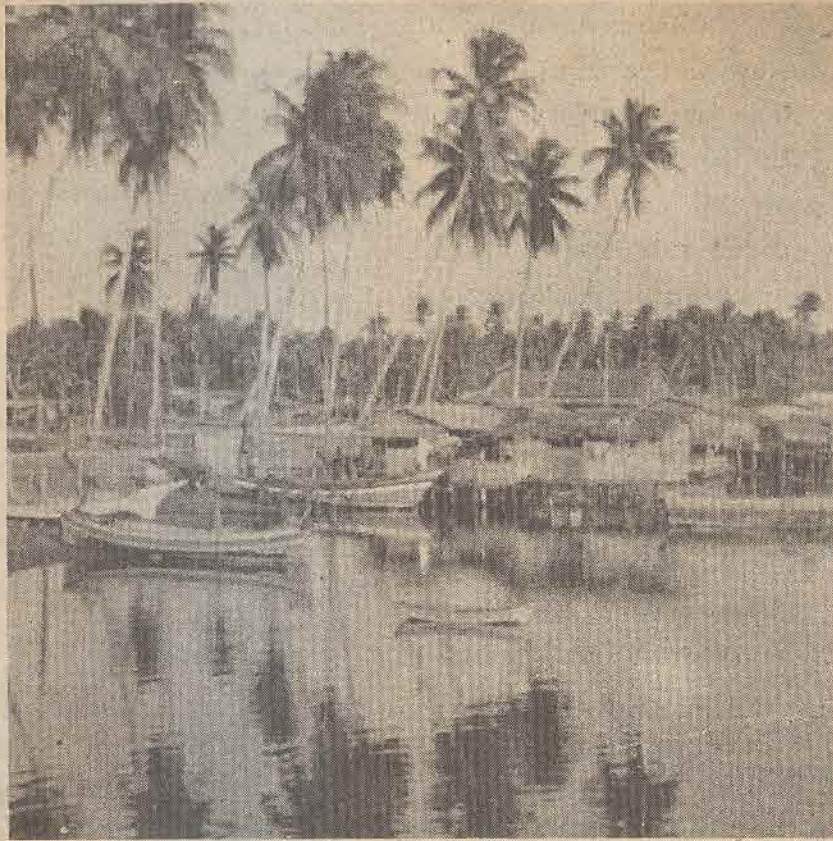
พวกนิกริโต หรือ พวกเซมัง (Semang)
ยังได้พบประเทศฟิลิปปินส์ ได้แก่ พวก
เอตา (Aetas) และในหมู่เกาะนิวกินี
หมู่เกาะอันดามัน

พวกที่สอง เคลื่อนย้ายเข้ามาแทน
ที่พวกแรก คือ พวกโปรโต มาเลย์
(Proto Malay) หรือพวกมลายูเดิมได้
รุกไล่พวกนิกริโตอพยพเข้าป่า หรือขึ้น
ภูเขาไฟ และอพยพหนีไปไกลยังดินแดน
ต่าง ๆ เพราะพวกหลังนี้มีความเจริญกว่า
แต่ก็เป็นพวกที่ยังมีชีวิตความเป็นอยู่ลำ
หลัง คืออยู่ในยุควัฒนธรรมยุคหินใหม่
นอกจากนี้ยังมีคนป่าสงพวกหลงเหลือ
อยู่ในเกาะบอร์เนียว เรียกว่า ปีนาน
หรือ ปูนาน (Penan หรือ Punam)
ซึ่งยังคงดำรงชีวิตแบบดั้งเดิมอยู่เหมือน
สมัยก่อนประวัติศาสตร์ ก็อาจอยู่ในคน
พวกรุ่นนี้ก็ได้

พวกที่สาม ได้แก่พวกดิวิเทอโร มาเลย์
(Deutero Malay) ซึ่งอพยพเคลื่อนย้าย
ตามเข้ามาในรุ่นหลัง และมีความเจริญ
ก้าวหน้ายิ่งกว่าสองพวกแรกมาก
เพราะสามารถตั้งหลักแหล่งทำมาหากิน
อยู่กับที่เป็นกลุ่มก้อน รู้จักการเพาะปลูก
ทำเกษตรกรรม และการค้าขายได้เป็น
ผู้นำเอาวัฒนธรรมสัมฤทธิ์และเหล็ก
(ยุคโลหะ) เข้ามาเป็นครั้งแรก และคน
กลุ่มหลังนี้เมื่อเพิ่มจำนวนมากขึ้นอย่าง
รวดเร็ว ก็บังคับให้มนุษย์ที่เคยอยู่

ประจำถิ่นเดินเร่ร่อนหนีเข้าไปอาศัย
อยู่ในตอนลึกของแผ่นดิน และเหลือ
จำนวนน้อยลงทุกที⁸

เนื่องจากชนพื้นเมืองเหล่านี้
มีความอยู่ลำหลัง ต่อมาได้มีพวกเม็ง
(ซึ่งกลายเป็นพวกมอญ) ในแคว้น
สุวรรณภูมิที่เข้าไปอยู่และเกิดการผสม
เผ่าพันธุ์กับชนพื้นเมืองเดิม จนกระทั่ง
ได้มีชาวอินเดียเดินเรือเข้ามาตั้งหลัก
แหล่งอยู่กันประปรายตามชายฝั่งตะวัน-
ตก การติดต่อทางเรือระหว่างชาวอินเดีย
กับแหลมมลายูนี้เชื่อกันว่ามีมาตั้งแต่
ก่อนสมัยประวัติศาสตร์⁹ จนกระทั่ง
คริสต์ศวรรษที่ 1 จึงได้มีการอพยพ
อย่างขนานใหญ่ของชาวอินเดียจาก
แคว้นกสิงคราฐ เพราะหลบหนีภาวะ
สงครามในสมัยพระเจ้าอโศกมหาราช
อีกประการหนึ่ง พระเจ้าอเล็กซานเดอร์
แห่งมาซิโดเนียได้ยึดครองแคว้นต่าง ๆ
แถบลุ่มน้ำสินธุ อันเป็นสาเหตุทำให้
เส้นทางการค้าทางตะวันตกเฉียงเหนือ
ขาดความสะดวก ประกอบกับอินเดีย
ในขณะนั้นศาสนาพุทธเริ่มแพร่หลาย
ซึ่งหลักของศาสนาพุทธมิได้มีการแบ่ง
ชั้นวรรณะ จึงทำให้ชาวอินเดียลดความ
รังเกียจในการเดินทางออกไปนอก
ประเทศ เพราะเดิมชาวอินเดียเชื่อว่าการ
เดินทางออกนอกประเทศอาจส่งผลให้
เสียความบริสุทธิ์ในสายเลือด และยัง
ถือว่าวรรณะคนสูงส่งกว่าชาติอื่น¹⁰
จากสภาวะดังกล่าวส่งเสริมให้พ่อค้า
อินเดียคิดหาช่องทางในการติดต่อค้าขาย
กับดินแดนสุวรรณภูมิ การเดินทาง
ของพ่อค้าอินเดียได้เข้ามาสองทางคือ
ทางบกเข้ามาทางพม่าเข้าสู่ดินแดน
สุวรรณภูมิ อานาน ส่วนทางทะเลต้อง
เดินเรือข้ามมหาสมุทรอินเดียเข้าสู่
แหลมมลายู เกาะสุมาตรา ชะวา บาหลี
บอร์เนียว สุวรรณภูมิ และเขมร ใน



ระยะเริ่มแรกที่ชาวอินเดียเข้ามาตั้งถิ่นฐานอยู่ตามสถานที่ต่าง ๆ บนแหลมมลายูนั้นต่างก็มีจุดมุ่งหมายเพื่อทำการค้าขายแลกเปลี่ยนสินค้ากับชาวพื้นเมืองเมื่อแหลมมลายูเป็นแหล่งที่มีสินค้า โดยเฉพาะทรัพยากรธรรมชาติอันเป็นที่ต้องการของพ่อค้าอินเดียมาก สิ่งนี้จึงกลายเป็นปัจจัยสนับสนุนให้พ่อค้าชาวอินเดียเดินทางเข้ามาอาศัยในภูมิภาคนี้มากขึ้น ในที่สุดก็ขยายออกเป็นเมืองมีหัวหน้าเป็นกษัตริย์ปกครอง เนื่องจากชาวอินเดียมีขนบธรรมเนียมประเพณีที่เป็นระเบียบแบบแผน มีศาสนาเป็นของตนเอง ถึงแม้ว่าชาวอินเดียจะมีหลายศาสนาและได้นำเข้ามาเผยแพร่ในดินแดนนี้ด้วย ในระยะเริ่มแรกชาวพื้นเมืองได้หันมานับถือศาสนาฮินดูและพราหมณ์ แต่ในสมัยต่อมาศาสนาฮินดูและพราหมณ์ค่อย ๆ ลด

ความสำคัญลง โดยมีศาสนาพุทธนิกายหินยานและนิกายมหายานเข้ามาแทน โดยเฉพาะนิกายมหายานนั้นได้รับความศรัทธาจากชาวสุมาตรา ชาวแหลมมลายู เขมร จีน ญี่ปุ่น และเกาหลีด้วย ส่วนชาวสยามคงยึดมั่นในนิกายหินยานการที่ชาวอินเดียมีวัฒนธรรมและอารยธรรมสูงกว่าชาวพื้นเมืองทั้งยังได้นำเอาศิลปวิทยาการและขนบธรรมเนียมในศาสนาพราหมณ์และศาสนาพุทธเข้ามาเผยแพร่ในหมู่ชาวพื้นเมืองนั้น เมื่อชาวอินเดียมีจำนวนเพิ่มมากขึ้นก็เริ่มมีบ้านเมือง มีประมุขปกครองเขตแดน ในสมัยนี้ดินแดนแหลมมลายูก็ได้กลายเป็นที่ตั้งของเมืองโดยเฉพาะทางชายฝั่งตะวันตกเฉียงใต้เป็นแห่งแรก ได้แก่อาณาจักรลังกาสุกะ¹¹ หลังจากนั้นก็มีเมืองอื่น ๆ เพิ่มขึ้น อาทิเช่น ตามพรลิงค์ การาสี¹² ตักโกลา

จากเอกสารฝ่ายจีนในราวคริสต์ศตวรรษที่ ๓ ได้กล่าวถึงอาณาจักรฟูนันสมัยเรืองอำนาจได้ยกกองทัพมาตีอาณาจักรที่สำคัญในแหลมมลายู โดยได้กล่าวถึงอาณาจักรไว้หลายอาณาจักร เช่น ลิงยะฮุย (Lang - yahsui)¹³ ตะโกลา (Takola)¹⁴ รับบราลิงคะ (Tambralinga) ซึ่งเชื่อกันว่า คือ ลิกอร์ (Ligor) หรือนครศรีธรรมราชในปัจจุบัน ทุน-ซุน (Tun - hsun) จะมีอาณาเขตชายฝั่งทะเลของคาบสมุทรมทั้งสองด้านมีการติดต่อกับอินเดียและดินแดนในทะเลแดง รวมทั้งดินแดนที่ตั้งอยู่บริเวณปากอ่าวสยาม บริเวณบางตอนของกลุ่มแม่น้ำเจ้าพระยาไปจนถึงบริเวณลุ่มแม่น้ำโขงตอนล่าง ในยุคต้น ๆ ทุน-ซุน เป็นศูนย์กลางขนถ่ายสินค้าที่สำคัญตามบันทึกของจีนนั้น อาณาจักรทุน-ซุน มีกษัตริย์ 5 องค์ กษัตริย์ เรียกว่า กุน-ลุน (K'un - lun) แปลว่า กษัตริย์แห่งภูเขา ในเมืองมีครอบครัว พ่อค้าที่มาจากอินเดียประมาณ 500 ครอบครัว มีพระสงฆ์ในพุทธศาสนา 200 รูป มีพราหมณ์จากอินเดียกว่า 1,000 คน ประชาชนในทุน-ซุน นับถือทั้งศาสนาพราหมณ์ และพุทธ ชาวอินเดียเหล่านี้ได้แต่งงานกับหญิงพื้นเมือง และตั้งถิ่นฐานอยู่ที่นั่น

ชนต่างชาติที่เคลื่อนย้ายเข้ามาสู่ดินแดนมลายูต่อจากชาวอินเดียได้แก่ชาวสยาม ซึ่งเคลื่อนย้ายเข้ามาในระหว่างคริสต์ศตวรรษที่ 4 และที่ 5 และเพิ่มจำนวนมากขึ้นเรื่อย ๆ ด้วยการผสมผสานกับชาวอินเดียจนสามารถมีอำนาจเหนือชาวอินเดีย โดยตั้งตนเป็นกษัตริย์ครองอาณาจักรตามพรลิงค์ในขณะเดียวกันก็แยกตัวเป็นอิสระจากอาณาจักรฟูนัน ซึ่งเริ่มเสื่อม

อำนาจลง ชาวสยามยังได้ขยายอาณาเขต ออกไปหลายเมือง อาทิเช่นตรัง กานู มะละกา ปะหัง¹⁶ ชาวสยามมีอำนาจ อยู่จนกระทั่งคริสต์ศตวรรษที่ 8 จึงเริ่ม เลื่อมอำนาจลง ในขณะที่อาณาจักร ศรีวิชัยกำลังเข้มแข็งในบริเวณคาบ สมุทรมลายู

สำหรับชาวมลายูนับเป็นชาติ สุดท้ายที่เดินทางเข้ามาในภูมิภาคนี้ บรรพบุรุษของชาวมลายูอยู่ที่เกาะสุ- มาตรา เรียกว่า “ยาคุน”¹⁷ ในยุคที่ ชาวอินเดียเดินทางเข้าสู่ดินแดนมลายู และเกาะสุมาตราได้เข้ามาผสมผสาน ทางสายเลือดกับชาวยาคุน จนเกิด ขนชาติใหม่ที่เรียกตนเองว่า “ชาว มลายู”¹⁸ ในระยะเริ่มแรก ชาวมลายู นับถือศาสนาพุทธนิกายมหายาน และ ศาสนาพราหมณ์ เมื่อเวลาผ่านไป ชาวมลายูก็ทวีจำนวนมากขึ้น จึงต้องมี การแสวงหาดินแดนใหม่ ด้วยเหตุนี้ ชาวมลายูจึงอพยพออกจากเกาะสุมา- ตราเข้าไปในแหลมมลายู เกาะฮาวาย หมู่เกาะญี่ปุ่น เป็นต้น สำหรับชาว มลายูที่เดินทางเข้ามาอาศัยอยู่ในแหลม มลายูในระยะเริ่มแรกได้ตั้งหลักแหล่ง เพียงริมฝั่งทะเลบริเวณเกาะใกล้เคียง ๆ จากนั้นค่อยเดินทางจากชายฝั่งตอนใต้ ขึ้นสู่ตอนเหนือของแหลม ซึ่งขณะนั้น ชาวสยามครอบครองดินแดนส่วนนี้อยู่ ปรากฏว่าชาวมลายูได้หลั่งไหลเข้ามา ในแหลมมลายูเพิ่มจำนวนมากขึ้น เรื่อย ๆ ในขณะเดียวกันชาวมลายูที่ เกาะสุมาตราได้ตั้งอาณาจักรขึ้นชื่อว่า ศรีวิชัยเป็นอาณาจักรที่มีความเข้มแข็ง จนสามารถเข้าครอบครองดินแดนใน แหลมมลายูได้ในที่สุด อาณาจักรศรี- วิชัยเจริญถึงจุดสูงสุดในคริสต์ศตวรรษ ที่ 14 จากนั้นก็เริ่มเสื่อมอำนาจลง คนไทยก็เริ่มยึดครองอำนาจบนแหลม

มลายูกลับคืนได้สำเร็จ

สำหรับศาสนาอิสลามได้เผยแพร่ เข้ามาในเมืองเคดะห์เป็นแห่งแรก โดย พ่อค้าอาหรับ เปอร์เซียและอินเดีย ที่ เดินทางเข้ามาค้าขาย จนกระทั่งคริสต์- ศตวรรษที่ 15 เจ้าเมืองมะละกาจึง เปลี่ยนศาสนาจากศาสนาฮินดูมาเป็น ศาสนาอิสลาม และทรงเปลี่ยนพระนาม เป็นสุลต่านมูฮัมหมัดซาห์¹⁹ นับตั้งแต่ นั้นมาศาสนาอิสลามจึงแพร่หลายไปสู่ เมืองต่าง ๆ ในแหลมมลายูซึ่งอยู่ภายใต้ การปกครองของไทย

จึงอาจกล่าวโดยสรุปได้ว่า ปัจ- จัยทางนิเวศน์วิทยาได้มีส่วนส่งเสริม ให้ภูมิภาคนี้กลายเป็นสะพานเชื่อมโยง วัฒนธรรมของชาติต่าง ๆ ที่เข้ามาตั้ง ถิ่นฐานและเกิดเป็นวัฒนธรรมใหม่ที่ ใช้สืบทอดมาตราบจนทุกวันนี้ □

เชิงอรรถ

¹ สุนัย ราชภัฏชารีรักษ์, ภูเก็ต, พระนคร : โรงพิมพ์พระจันทร์ 2513 หน้า 1

² เป็นชื่อเกาะสิงคโปร์ในยุคแรก ๆ

³ ประทุม ชุ่มเพ็งพันธุ์, ตามพรลิงค์, วิทยานิพนธ์ปริญญาโทบัณฑิต ภาควิชาประ- วัติศาสตร์ มหาวิทยาลัยศิลปากร 2523, หน้า 28

⁴ Paul Wheatly, The Golden Khersonese : Studies in the Historical Geography of the Malay Peninsula to A.D. 1500, Kuala Lumpur, University of Malaya- press, 1961. p 20

⁵ สังฆราช ปาลแก้วซ์, เล่าเรื่องเมือง ไทย แปลโดย สันต์ ท. โกมลบุตร, พระนคร : สำนักพิมพ์ก้าวหน้า, 2506 หน้า 8 - 9

⁶ ประทุม ชุ่มเพ็งพันธุ์, เรื่องเดิม, หน้า 28 - 29

⁷ คีตกุทธิ์ ปราโมช “ข้าวโกสนา” สยามรัฐ 22 มี.ค. 2520 ในประทุม ชุ่มเพ็ง- พันธุ์, เรื่องเดิม., หน้า 29

⁸ ประทุม ชุ่มเพ็งพันธุ์, เรื่องเดิม., หน้า 29 - 30

⁹ หม่อมเจ้า สุภัทรดิศ ดิศกุล, สถาพ- การณ์ภาคเอเชียอาคเนย์ก่อน พ.ศ.1800 พิมพ์ ในหนังสือ แดงงานประวัติศาสตร์ เอกสาร โบราณคดี (ป.อ.บ.)ปีที่ 1 เล่ม 1 มกราคม 2510 หน้า 11

¹⁰ ยอร์ช เซเดส์ ราชอาณาจักรทะเล ใต้ พระวรวงศ์เธอกรมหมื่นพิทยลาภพฤดี- ยากรทรงแปลอนุสรณ์งานศพ คุณแม่ฉนวน บุญศิริพันธุ์ พ.ศ. 2504 หน้า 88

¹¹ สุนัย ราชภัฏชารีรักษ์, เรื่องเดิม, หน้า 4.

¹¹ สุนัย ราชภัฏชารีรักษ์, เรื่องเดิม หน้า 4.

¹² การาลี คือเมืองครหิ โดย อิบรอ- ฮีม ซุกรี, ตำนานเมืองปัตตานี ศูนย์การศึกษา เกี่ยวกับภาคใต้ มหาวิทยาลัยสงขลานครินทร์ ปัตตานี, 1 ธ.ค. 2525. หน้า 3.

¹³ อาณาจักรลังกาสูย (Lang - ya - hsui) ศาสตราจารย์ยอร์ช เซเดส์ เชื่อว่า คือ อาณาจักรลังกาสุกะ (Langkasuka) ที่ ปรากฏในตำนานของมาเลย์และ ชาว

¹⁴ ตะโกลา (Takola) เดิมเชื่อกันว่า คือตะกั่วป่า จ.พังงา ในปัจจุบัน แต่อาจารย์ ศรีศักดิ์ วัลลิโกดม และ เสถียรโกเศศ เสนอ ความคิดเห็นตรงกันว่า เมืองตะโกลา น่าจะอยู่ ใน จ.กระบี่

¹⁵ Lawrence Palmer Brigg, "The Khmer Empire and The Malay Peninsula." Far Eastern Quarterly, 9, Nov., 1949 - Aug., 1950. pp. 261 ใน สุเทพ สุนทรมาลีช “ศาสนาในประวัติศาสตร์นครศรีธรรมราช : ศาสนากับพัฒนาการทางสังคมเศรษฐกิจและ การเมือง”วารสารรวมบทความทางประวัติ- ศาสตร์, ฉบับที่ 4 มกราคม 2525 หน้า 13.

¹⁶ พระราชหัตถเลขาในรัชกาลที่ 5. ภาคที่ 2 ตอนที่ 1 เรื่องการปกครองบริเวณจัด หัวเมือง และประเทศชายแดนมลายู หน้า 1

¹⁷ ชาวยาคุน มีชีวิตอยู่ด้วยการจับ สัตว์น้ำ มีความสามารถใช้เรือเล็ก ๆ ออก หาปลาในทะเลลึก จากตำนานเมืองปัตตานี. หน้า 7.

¹⁸ ชาวมลายู หมายถึง คนดีหรือคนที่ ได้รับการสรรเสริญ

¹⁹ ตำนานเมืองปัตตานี หน้า 10