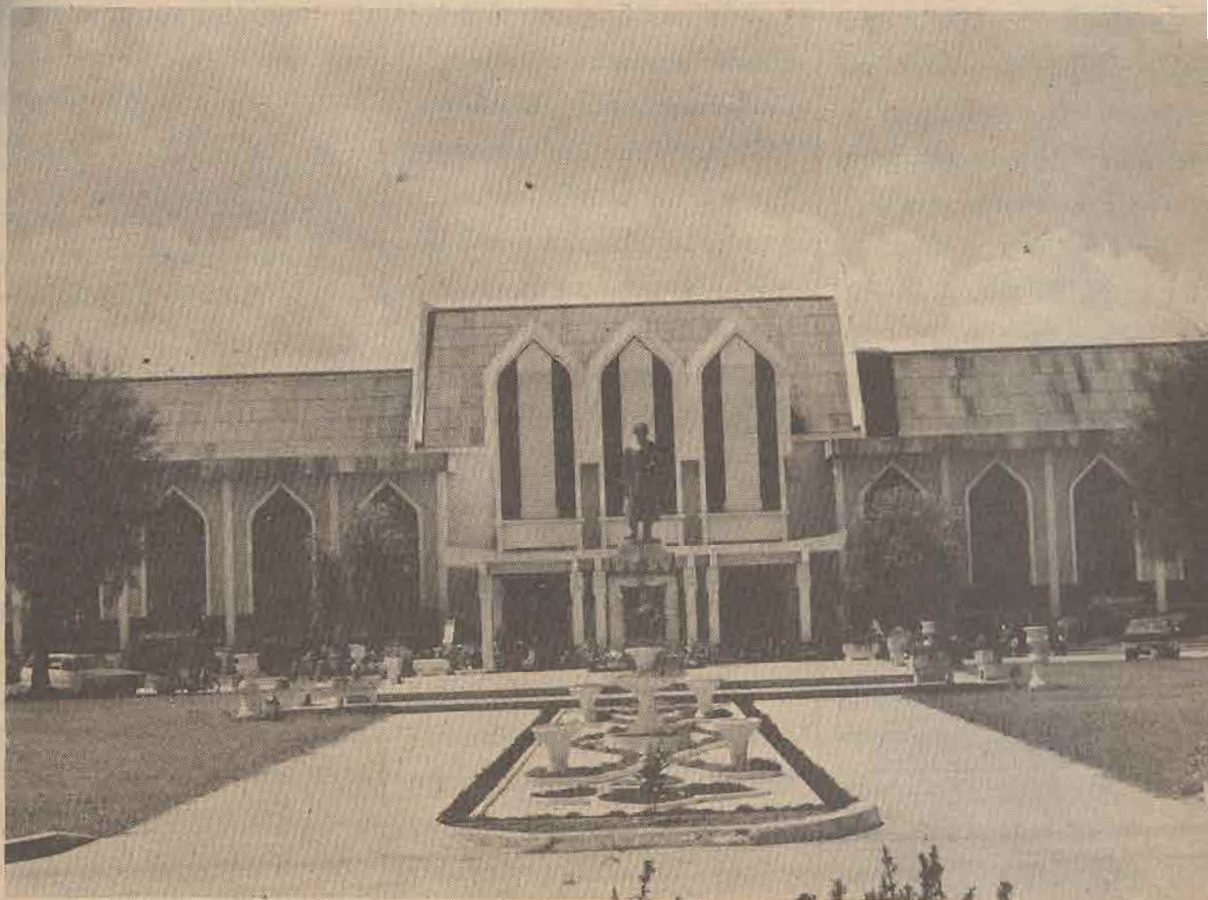


ความสัมพันธ์ระหว่างเจตคติ
ต่อวิชาชีพครูกับผลการเรียนวิชาการศึกษา
ของ นักศึกษาคณะศึกษาศาสตร์
มหาวิทยาลัยสงขลานครินทร์
วิทยาเขตปัตตานี

สุวิมล เจียวแก้ว



ความเป็นมาและความสำคัญของปัญหา

การจัดการศึกษาให้แก่เยาวชน เป็นปัจจัยสำคัญประการหนึ่ง ในอันที่จะพัฒนาประเทศให้ก้าวหน้าทัดเทียมอารยประเทศ เพราะการศึกษาเป็นเครื่องมือในการพัฒนาคนเพื่อความเจริญก้าวหน้าทั้งทางด้านเศรษฐกิจและสังคม บุคคลที่มีบทบาทสำคัญยิ่งในการรับภาระเกี่ยวกับการจัดการศึกษา ก็คือ "ครู" ผู้ซึ่งสังคมได้ให้เกียรติว่าเป็นปูชนียบุคคล เป็นที่เคารพของบุคคลทั่วไปและมีความสำคัญรองจากบิดามารดาในการอบรมสั่งสอนเยาวชนของชาติ

สถาบันผลิตครู นอกจากมีหน้าที่โดยตรงในการที่จะให้ความรู้ทางด้านวิชาการแก่นักศึกษาแล้ว ในขณะเดียวกันก็ต้องเน้นถึงเจตคติต่อวิชาชีพครู พร้อม ๆ กันไปด้วย เพราะการที่จะเป็นครูที่ดีนั้นต้องมีพร้อมทั้งความรู้วิชาสามัญ วิชาชีพครู และเจตคติต่อวิชาชีพ กล่าวคือครูควรจะได้รับ การสั่งสอนอบรมให้เป็นผู้มีความรู้ ความฉลาด มีบุคลิกภาพเหมาะสม มีความรู้ มีทักษะในการสอน รวมทั้งได้รับการสั่งสมเจตคติที่ดีต่ออาชีพของตน

การสอนเป็นหัวใจสำคัญของการศึกษาระดับมัธยมศึกษาไปใช้ หลักสูตรจะสัมฤทธิ์ผลมากหรือน้อยขึ้นอยู่กับการสอนของครูเป็นส่วนใหญ่ กล่าวได้ว่าครูที่มีเจตคติที่ดีต่อวิชาชีพจะสามารถจัดการเรียนการสอนได้อย่างมีประสิทธิภาพ มีความภูมิใจ มีความสุขในการประกอบอาชีพครู และช่วยกันดำรงเกียรติของครูด้วยกันตรงกันข้ามครูที่มีเจตคติที่ไม่ดีต่อวิชาชีพของตนย่อมจะปฏิบัติงานทางไม่กระตือรือร้นเท่าที่ควร อันจะก่อให้เกิดผลเสียแก่การพัฒนาการศึกษาของชาติ เนื่องจากพฤติกรรมของครู

ย่อมมีผลต่อพฤติกรรมและเจตคติของนักเรียน ดังนั้นควรจะได้มีการสำรวจเจตคติต่อวิชาชีพครูของนักศึกษาในสถาบันผลิตครู เนื่องจากอาจมีเจตคติบางประการที่ไม่เป็นที่พึงปรารถนาในการพัฒนาการศึกษา ซึ่งสมควรจะต้องเปลี่ยนแปลงหรือพัฒนาปรับปรุงให้ เป็นไปในแนวทางที่ถูกต้อง โดยการ จัดประสบการณ์ที่สร้างความรู้สึกลงในทางที่ดี เหมาะสมด้วยหลักการและเหตุผล ถ้าผลการวิจัยระบุว่านักศึกษา มีเจตคติในทางที่พึงประสงค์ก็จะได้พยายามสนับสนุนให้ความคิดและพฤติกรรมเหล่านั้นฝังรากลึก และสั่งสมในตัวของผู้ที่จะเป็นครูต่อไป

คณะศึกษาศาสตร์ มหาวิทยาลัย สงขลานครินทร์ วิทยาเขตปัตตานี มีผลิตภาพการผลิตบัณฑิต รุ่นปีการศึกษา 2510-2521 ร้อยละ 92¹ ซึ่งมีผลิตภาพสูงกว่าจุฬาลงกรณ์มหาวิทยาลัย รุ่นปีการศึกษา 2507-2517² และ มหาวิทยาลัยเชียงใหม่ รุ่นปีการศึกษา 2514-2519³ ผู้วิจัยจึงต้องการสำรวจเจตคติต่อวิชาชีพครูของนักศึกษาคณะศึกษาศาสตร์ มหาวิทยาลัยสงขลานครินทร์ ซึ่งมีอัตราการผลิตบัณฑิตออกไปปฏิบัติงานในสังคมค่อนข้างสูง วัตถุประสงค์ของการวิจัย

1. เพื่อศึกษาระดับของเจตคติต่อวิชาชีพครูของนักศึกษาคณะศึกษาศาสตร์
2. เพื่อศึกษาความสัมพันธ์ระหว่างผลการเรียนวิชาชีพการศึกษา กับเจตคติที่มีต่อวิชาชีพครูของนักศึกษาคณะศึกษาศาสตร์
3. เพื่อศึกษาตัวแปรที่อาจมีผลกับเจตคติต่อวิชาชีพครู
4. เพื่อเปรียบเทียบเจตคติต่อวิชาชีพครูก่อนและหลัง ออกฝึกงาน

5. เพื่อนำผลการวิจัยมาเป็นข้อเสนอแนะในการพัฒนาการเรียนการสอน ตลอดจนการจัดประสบการณ์วิชาชีพของคณะศึกษาศาสตร์ และสถาบันผลิตครูอื่น ๆ

ขอบเขตการวิจัย

1. กลุ่มตัวอย่างประชากรในการศึกษาครั้งนี้ เป็นนักศึกษาชั้นปีที่ 4 หลักสูตร 4 ปี คณะศึกษาศาสตร์ มหาวิทยาลัยสงขลานครินทร์ วิทยาเขตปัตตานี ซึ่งลงทะเบียนเรียนวิชาการฝึกงาน ในภาคการศึกษาที่ 1 ปีการศึกษา 2525 ทุกคน ซึ่งมีจำนวนทั้งหมด 112 คน

2. ระดับเจตคติต่อวิชาชีพครู และความรู้ทั่วไปทางการศึกษา หมายถึงระดับคะแนนที่ได้จากการตอบมาตราวัดเจตคติต่อวิชาชีพครู

3. กลุ่มตัวอย่างประชากรแนววิทยาศาสตร์ หมายถึงถึงนักศึกษาวิชาเอกเคมี คณิตศาสตร์ ชีววิทยา ฟิสิกส์ และวิทยาศาสตร์ทั่วไป กลุ่มตัวอย่างประชากรแนวศิลปศาสตร์ หมายถึงถึงนักศึกษาวิชาเอกภาษาไทย ภาษาฝรั่งเศส-สเปน ภาษาอังกฤษ และสังคมศึกษา

4. ผลสัมฤทธิ์ทางการเรียนวิชาการศึกษา หมายถึงระดับคะแนนเฉลี่ยสะสม (GPA) จากผลการเรียนวิชาเลือก และวิชาบังคับทางการศึกษาดังต่อไปนี้ คือ การศึกษาเบื้องต้น การแนะแนวเบื้องต้น จิตวิทยาพัฒนาการ จิตวิทยาการศึกษา ปรัชญาและทฤษฎีทางการศึกษา โสวัตทัศนศึกษา โปรแกรมสุขภาพในโรงเรียน การวัดและประเมินผลการศึกษา กฎหมายทางการศึกษา การมัธยมศึกษา การศึกษาหลักสูตร การฝึกงานเบื้องต้น วิธีสอนทั่วไป วิธีสอนวิชาเฉพาะ (วิชาเอก และ/หรือ วิชาโท) และการฝึกงาน

เครื่องมือที่ใช้ในการวิจัย

ผู้วิจัยได้ขอใช้มาตราวัดเจตคติต่ออาชีพครู ฉบับที่ 2 ของสมหวัง พิธิยานุวัฒน์ และปิยะดา ศรีจันทร์⁴ ซึ่งข้อคำถามแบ่งเป็น 3 ตอน ดังนี้

ตอนที่ 1 เป็นคำถามเกี่ยวกับความรู้ทั่วไปทางการศึกษา ซึ่งเป็นข้อสอบแบบเลือกตอบชนิด 4 ตัวเลือก จำนวน 15 ข้อ

ตอนที่ 2 เป็นข้อความเพื่อให้ผู้ตอบตัดสินใจคุณลักษณะของอาชีพโดยมาตราส่วนประเมินค่า ระดับจำนวน 30 ข้อ

ตอนที่ 3 เป็นความเชื่อเกี่ยวกับอาชีพครู เพื่อให้ผู้ตอบตัดสินใจโดยมาตราส่วนประเมินค่า ระดับจำนวน 30 ข้อ

มาตราวัดฉบับนี้ มีค่าความเที่ยงสูงพอควร คือค่าความเที่ยงแบบทดสอบซ้ำ เป็น 0.63 และค่าเฉลี่ยความเที่ยงแบบความคงที่ภายใน เป็น 0.64

การเก็บรวบรวมข้อมูล

ผู้วิจัยได้ปฏิบัติตามขั้นตอนต่อไปนี้

1. นำมาตราวัดเจตคติต่อวิชาชีพครูให้ตัวอย่างประชากรตอบ โดยใช้เวลาในการตอบ 40 นาที ทั้งนี้ได้ให้ตัวอย่างประชากรตอบก่อนออกฝึกงาน

2. นำมาตราวัดเจตคติต่อวิชาชีพครูฉบับเดิม ให้ตัวอย่างประชากรชุดเดิมตอบภายหลังจากเสร็จสิ้นการฝึกงานโดยใช้เวลาในการตอบ 40 นาที

3. ถัดลอกผลสัมฤทธิ์ทางการเรียนวิชาการศึกษาของกลุ่มตัวอย่างประชากร จากงานทะเบียนและสถิตินักศึกษา มหาวิทยาลัยสงขลานครินทร์ วิทยาเขตปัตตานี

สรุปผลการวิจัย

1. กลุ่มตัวอย่างประชากรที่ศึกษา

แนววิทยาศาสตร์ แนวศิลปศาสตร์ และกลุ่มตัวอย่างประชากรทั้งหมด มีความรู้ทั่วไปทางการศึกษาและเจตคติต่อวิชาชีพครูในระดับดี

2. ค่าเฉลี่ยของความรู้ทั่วไปทางการศึกษาและเจตคติต่อวิชาชีพครูของกลุ่มตัวอย่างประชากรที่ศึกษาแนววิทยาศาสตร์ แนวศิลปศาสตร์ และกลุ่มตัวอย่างประชากรทั้งหมด หลังการฝึกงานมีค่าสูงกว่าก่อนการฝึกงาน

3. ก่อนการออกฝึกงาน ระดับคะแนนเฉลี่ยสะสมวิชาการศึกษาของกลุ่มตัวอย่างประชากรมีความสัมพันธ์กับเจตคติอยู่ในระดับต่ำ

4. หลังจากเสร็จสิ้นการฝึกงาน ระดับคะแนนเฉลี่ยสะสมวิชาการศึกษาของกลุ่มตัวอย่างประชากรไม่มีความสัมพันธ์กับเจตคติต่อวิชาชีพครู

5. ค่าเฉลี่ยของความรู้ทั่วไปทางการศึกษาและเจตคติต่อวิชาชีพครูของกลุ่มตัวอย่างประชากรที่ศึกษาแนววิทยาศาสตร์ และแนวศิลปศาสตร์ ไม่แตกต่างกันทั้งก่อนการฝึกงานและหลังจากการฝึกงาน

6. เจตคติต่อวิชาชีพครูของกลุ่มตัวอย่างประชากรที่ตั้งใจจะประกอบอาชีพครู เมื่อสำเร็จการศึกษาสูงกว่ากลุ่มตัวอย่างประชากรที่ตั้งใจจะไม่ประกอบอาชีพครู และกลุ่มตัวอย่างประชากรที่ไม่แน่ใจว่าจะประกอบอาชีพใดเมื่อสำเร็จการศึกษา

7. เจตคติต่อวิชาชีพครูของกลุ่มตัวอย่างประชากรที่มีญาติเป็นครูและไม่เป็นญาติเป็นครู ไม่แตกต่างกัน

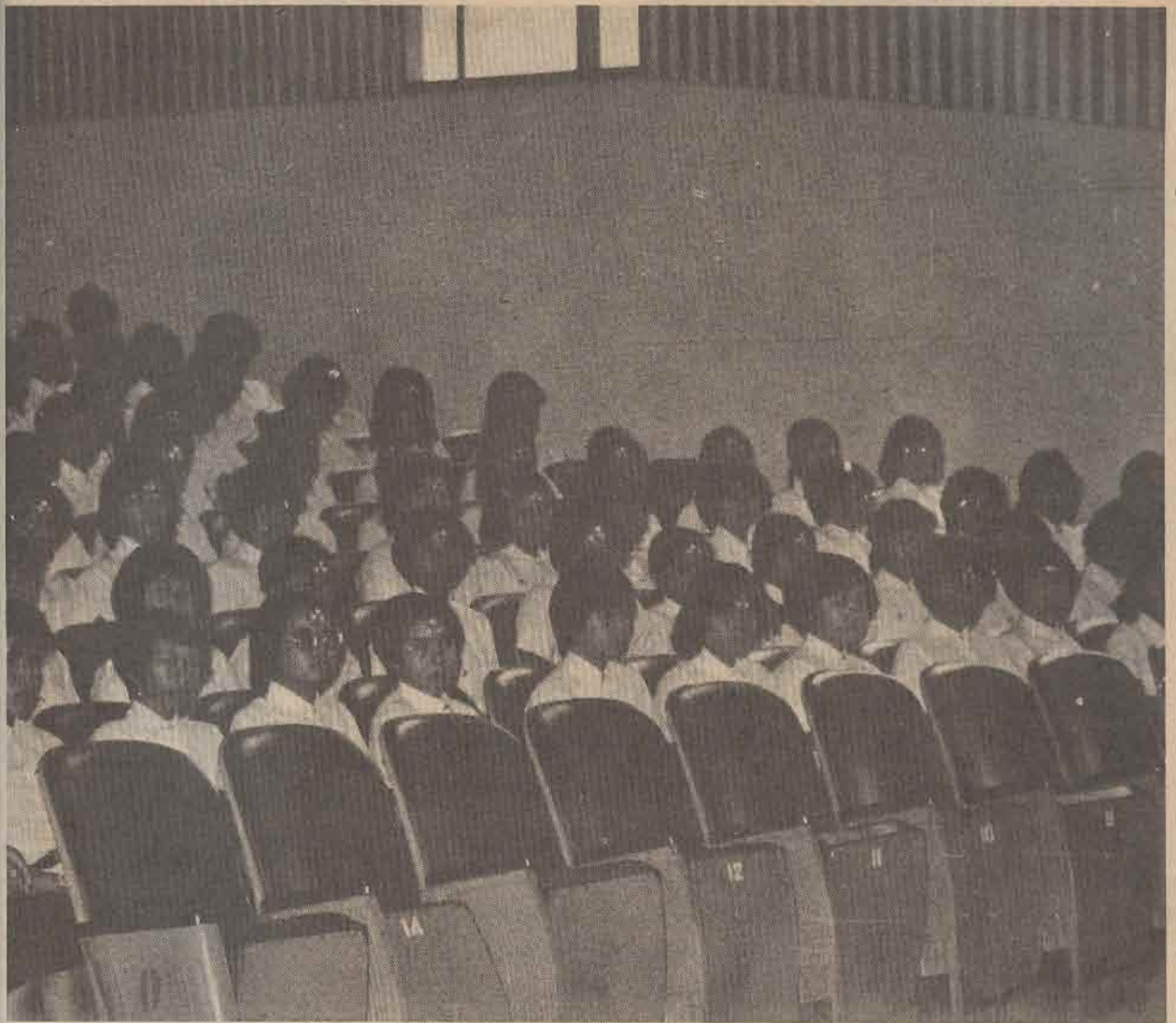
8. เจตคติต่อวิชาชีพครูของกลุ่มตัวอย่างประชากร ซึ่งสอบเข้ามหาวิทยาลัยโดยการสอบรวมจากส่วนกลางสูงกว่ากลุ่มตัวอย่างประชากร ซึ่งสอบเข้าโดยวิธีรับโดยตรงจากนักเรียนใน

14 จังหวัดภาคใต้

อภิปรายผลและข้อเสนอแนะ

1. กลุ่มตัวอย่างประชากรมีความรู้ทั่วไปทางการศึกษาและเจตคติต่อวิชาชีพครูอยู่ในระดับดี และไม่พบความแตกต่างระหว่างกลุ่มตัวอย่างประชากรซึ่งศึกษาในแนววิทยาศาสตร์ และศิลปศาสตร์ อาจเป็นเพราะนักศึกษาซึ่งเรียนในคณะศึกษาศาสตร์จนกระทั่งขึ้นชั้นปีที่ 4 ย่อมจะมีความพึงพอใจในวิชาชีพครูอยู่บ้างพอควร และคงจะได้รับการปลูกฝังเจตคติที่ดีต่อวิชาชีพครูมาตลอดระยะเวลา 3 ปีที่ได้ศึกษามา อนึ่งนักศึกษาแนววิทยาศาสตร์และศิลปศาสตร์ได้เรียนรายวิชาการศึกษาต่าง ๆ จากคณะอาจารย์ผู้สอนกลุ่มเดียวกันเป็นส่วนใหญ่ และรายวิชาที่เลือกศึกษาก็ใกล้เคียงกัน จะแตกต่างกันเฉพาะวิชาวิธีสอนวิชาเอก และวิชาสอนวิชาโท เป็นต้น ซึ่งนับว่าเป็นจำนวนน้อยมากเมื่อเปรียบเทียบกับรายวิชาที่เรียนทั้งหมด

2. เจตคติต่อวิชาชีพครูของกลุ่มตัวอย่างประชากรหลังจากการฝึกงานสูงกว่าก่อนการฝึกงาน น่าจะแปลความได้ว่า การจัดให้นักศึกษาคณะศึกษาศาสตร์ได้ฝึกประสบการณ์วิชาชีพครู โดยการฝึกสอนและฝึกงานอื่น ๆ ในโรงเรียนเป็นระยะเวลา 1 ภาคการศึกษา มีส่วนช่วยให้ให้นักศึกษามีเจตคติต่อวิชาชีพของตนดีขึ้น อาจเนื่องจากนักศึกษสามารถศึกษาสภาพและขั้นตอนการปฏิบัติงานในโรงเรียนระดับมัธยมศึกษาได้นำความรู้ที่เรียนมาทั้งวิชาเอก วิชาโท และวิชาการศึกษาต่าง ๆ มาบูรณาการ แล้วนำไปใช้ในการจัดกิจกรรมการเรียนการสอนอย่างแท้จริง การได้พบปะแลกเปลี่ยนทัศนคติกับเพื่อนร่วมอาชีพ ซึ่งเป็นครูประจำการในโรงเรียนและ



ทำหน้าที่อาจารย์พี่เลี้ยง อาจช่วย ส่งเสริมให้นักศึกษามีเจตคติที่ดีขึ้น จากการวิจัยพบว่าครูที่ประกอบอาชีพ ครุมาเป็นเวลานานจะมีเจตคติต่อวิชา ชีพครูด้านต่าง ๆ ในทางบวกสูง^๕ เมื่อ อาจารย์พี่เลี้ยงมีเจตคติที่ดีต่อวิชาชีพ จึงอาจมีส่วนผลักดันหรือโน้มน้าวจิตใจ ของนักศึกษาฝึกสอนได้ด้วย อีกประ- การหนึ่งการที่นักศึกษาออกไปฝึกงาน ได้พบกับนักเรียนซึ่งส่วนใหญ่จะมีความนิยมในตัวนักศึกษา ทำให้นักศึกษา มีความมั่นใจในตัวเอง มุ่งมั่นที่จะช่วย

อบรมสั่งสอนให้นักเรียนเหล่านั้น ประสบความสำเร็จในชีวิตการศึกษา ตลอดจนนักศึกษาตระหนักในภาระ หน้าที่และความรับผิดชอบในฐานะที่ เป็นครุมากขึ้น สาเหตุที่อาจเป็นไปได้ อีกประการหนึ่งคือ สารฝึกงานนั้น คณะ ศึกษาศาสตร์ได้ตกลงกับโรงเรียนที่เป็น หน่วยฝึกงานว่า ในการมอบภาระงาน สอนหรืองานอื่น ๆ ให้แก่นักศึกษานั้น ควรอยู่ในขอบเขตพอประมาณ เพื่อที่ นักศึกษาได้มีเวลาเตรียมตัวได้อย่างดี จึงอาจมีผลให้นักศึกษาก่อนข้างประสบ

ความสำเร็จในการทำงาน ซึ่งมีผลต่อ การปลูกฝังเจตคติต่อวิชาชีพอีกด้วย สรุปได้ว่า สถาบันผลิตครูทุกแห่งควร จะตระหนักในความสำคัญของการ ฝึกงานและต้องจัดให้นักศึกษาได้ฝึก งานทั้งทางด้านการเรียนการสอน และ งานด้านอื่น ๆ ในโรงเรียน ตามเวลา ที่เห็นว่าเหมาะสม

3. ระดับคะแนนเฉลี่ยสะสมวิชา การศึกษามีความสัมพันธ์กับเจตคติ ต่อวิชาชีพครูในระดับต่ำ อาจเนื่องมา จากจุดประสงค์ของวิชา และเนื้อหา

วิชาในรายวิชาที่เปิดสอน มุ่งเน้นที่จะให้นักศึกษามีความรู้ในหลักการ ทฤษฎี แนวปฏิบัติต่าง ๆ ในการเป็นครูมากกว่าที่จะมุ่งเน้นให้เกิดเจตคติต่อวิชาชีพ อีกประการหนึ่งอาจเป็นเพราะว่ากระบวนการวัดและประเมินผลการศึกษา ก็มุ่งที่จะวัดความรู้ในเนื้อหาวิชามากกว่าเจตคติ

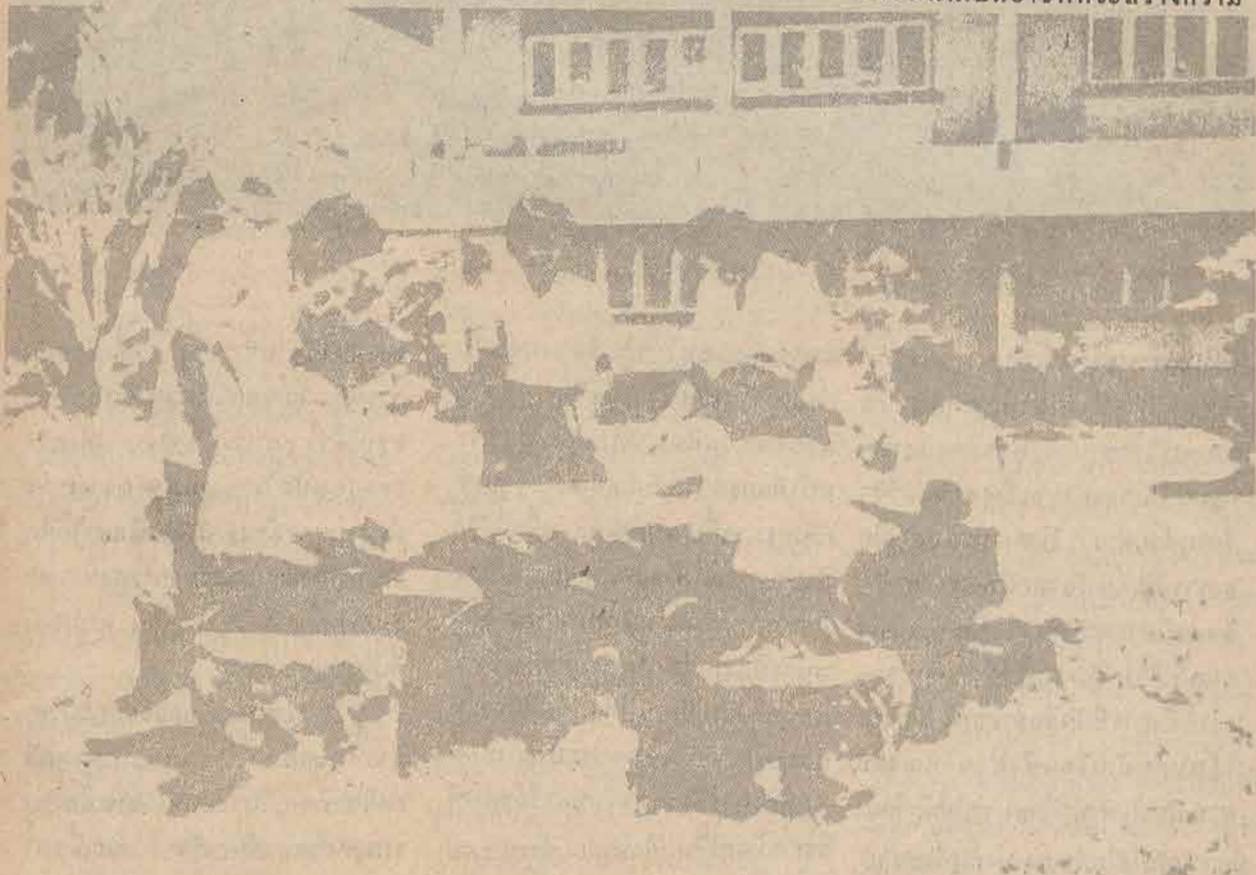
4. หลังจากการฝึกงาน เจตคติต่อวิชาชีพครูไม่มีความสัมพันธ์กับคะแนนเฉลี่ยสะสมวิชาการศึกษา อาจหมายถึงกลไกในการวัดและประเมินผลวิชาการฝึกงานไม่เที่ยงตรง เพราะระดับคะแนนซึ่งได้รับจากวิชาการฝึกงาน ซึ่งมีจำนวน 8 หน่วยกิต ย่อมจะมีผลต่อคะแนนเฉลี่ยสะสมวิชาการศึกษาทั้งหมดซึ่งมีจำนวน 37 หน่วยกิต เนื่องจากการประเมินผลวิชาการฝึกงานได้แบ่งสัดส่วนการให้คะแนนระหว่าง

คณะศึกษาศาสตร์กับโรงเรียน ซึ่งเป็นหน่วยฝึกงาน เป็น 5 ต่อ 5 ดังนั้นคณะศึกษาศาสตร์ควรจะได้รับการทบทวนนโยบายเกี่ยวกับการวัดและประเมินผลวิชาการฝึกงานให้มีความเชื่อถือได้ยิ่งขึ้น

5. ตัวอย่างประชากรที่มีญาติเป็นครู มีเจตคติต่อวิชาชีพครูไม่แตกต่างจากตัวอย่างประชากรซึ่งไม่มีญาติเป็นครู อาจเนื่องจากญาติซึ่งเป็นครูไม่ค่อยมีบทบาทหรือโอกาสในการที่จะอบรม ปลุกฝัง หรือสั่งสมเจตคติต่อวิชาชีพครูให้แก่บุตรหลานของตน ซึ่งอาจเป็นเพราะในสังคมไทยยังมีค่านิยมต่ออาชีพอื่น ๆ เช่น แพทย์ วิศวกร สูงกว่าอาชีพครู จึงควรมีการกระตุ้น เร่งเร้าให้บุคคลต่าง ๆ ในสังคมมีเจตคติที่ดีต่อวิชาชีพครู โดยเฉพาะอย่างยิ่งควรริเริ่มจากบุคคลที่กำลังประกอบ

อาชีพครู และนักศึกษาในสถาบันหรือคณะวิชาที่จะจบออกไปประกอบอาชีพครู

6. กลุ่มตัวอย่างประชากรที่มีความตั้งใจจะประกอบอาชีพครูเมื่อสำเร็จการศึกษา มีเจตคติสูงกว่ากลุ่มตัวอย่างประชากรที่จะไม่ประกอบอาชีพครู และไม่แน่ใจว่าจะประกอบอาชีพใดเมื่อสำเร็จการศึกษา อาจเนื่องมาจากมาตราวัดเจตคติต่อวิชาชีพครูที่ใช้ในการรวบรวมข้อมูล มีข้อความเกี่ยวกับการตัดสินคุณลักษณะของอาชีพและความเชื่อเกี่ยวกับอาชีพครู ผู้ที่มีความตั้งใจจะประกอบอาชีพครูย่อมจะตัดสินคุณลักษณะและความเชื่อเกี่ยวกับอาชีพครูว่าเป็นอาชีพซึ่งอยู่ในระดับสูง ซึ่งย่อมหมายถึงระดับคะแนนเจตคติย่อมสูงตามไปด้วย เพราะการเลือกอาชีพใดนั้น บุคคลย่อมต้องมีความมั่นใจว่าอาชีพนั้นเป็นอาชีพที่จะสร้างความ



ก้าวหน้าให้แก่ชีวิต มีความมั่นคงและได้รับการยอมรับในสังคม สรุปว่าเป็นที่น่ายินดีที่ผู้ซึ่งจะประกอบอาชีพครูเป็นผู้ที่มีเจตคติที่ดีต่อวิชาชีพ

7. เจตคติต่อวิชาชีพครูของกลุ่มตัวอย่างประชากร ซึ่งสอบเข้ามหาวิทยาลัยโดยการสอบรวมจากส่วนกลางกับกลุ่มตัวอย่างประชากรซึ่งสอบเข้าโดยวิธีรับโดยตรงจากนักเรียนใน 14 จังหวัดภาคใต้ไม่แตกต่างกัน อาจเป็นเพราะการสำรวจครั้งนี้กลุ่มตัวอย่างประชากรเป็นนักศึกษาชั้นปีที่ 4 ซึ่งเป็นนักศึกษาซึ่งมีความตั้งใจที่จะเป็นครูค่อนข้างสูง จึงได้เลือกเข้าศึกษาในคณะศึกษาศาสตร์ ส่วนนักศึกษาซึ่งสอบเข้ามหาวิทยาลัยโดยการสอบรวมจากส่วนกลาง ซึ่งมีเจตคติที่ไม่ดีต่อวิชาชีพครูนั้น อาจสละสิทธิ์ก่อนที่จะมาศึกษาในชั้นปีที่ 1 หรืออาจสอบตกลาออก จากคณะศึกษาศาสตร์ไปในช่วงชั้นปีที่ 1 ถึงชั้นปีที่ 3 ซึ่งจากการสำรวจพบว่าระหว่างปีการศึกษา 2511 ถึง 2521 มีนักศึกษาคณะศึกษาศาสตร์ออกกลางคัน เนื่องจากการตกออก และลาออก จำนวน 204 คน คิดเป็นร้อยละ 13.78^๑ ดังนั้นควรมีการศึกษาเพื่อทราบร้อยละของนักศึกษาที่ออกกลางคัน เปรียบเทียบระหว่างนักศึกษาที่สอบเข้าโดยการสอบรวมกับวิธีการรับตรง และควรมีการศึกษาเปรียบเทียบถึงเจตคติต่อวิชาชีพครูของนักศึกษาชั้นปีที่ 1 ที่สอบเข้าโดยใช้วิธีแตกต่างกันดังกล่าว เพื่อปรับปรุงการรับนักศึกษาในปีการศึกษาต่อไป □

เชิงอรรถ

^๑ กองแผนงาน มหาวิทยาลัยสงขลานครินทร์, "ผลิตภาพการผลิตบัณฑิต มหาวิทยาลัยสงขลานครินทร์

รุ่นปีการศึกษา 2510-2521", รายงานการวิจัย, หน้า 25

^๒ ทบวงมหาวิทยาลัย, "ประสิทธิภาพการผลิตบัณฑิตของมหาวิทยาลัยส่วนกลาง รุ่นปีการศึกษา 2507-2517", รายงานสรุปผลการวิจัย, หน้า 33-37

^๓ กองแผนงาน สำนักงานอธิการบดี มหาวิทยาลัยเชียงใหม่, "ประสิทธิภาพการผลิตบัณฑิต ของมหาวิทยาลัยเชียงใหม่ รุ่นปีการศึกษา 2514-2519" รายงานผลการวิจัย หน้า 18-22

^๔ สำนักงานคณะกรรมการการศึกษาแห่งชาติ, สำนักนายกรัฐมนตรี, ผลงานวิจัยทางการศึกษา, (เอกสารประกอบการประชุมทางวิชาการเรื่อง "การวิจัยทางการศึกษาและการวิจัยที่เกี่ยวข้องกับการศึกษา...") กรุงเทพมหานคร. สำนักงานคณะกรรมการการศึกษาแห่งชาติ, 2522, หน้า 449-450

^๕ เกลิมศักดิ์ รวยอารี "แนวโน้มของการเปลี่ยนทัศนคติต่ออาชีพครู และมูลเหตุจูงใจในการประกอบอาชีพครู ของครูประถมศึกษา สังกัดกรุงเทพมหานคร" (วิทยานิพนธ์ ปริญญาโท สาขาวิชาจิตวิทยา บัณฑิตวิทยาลัย จุฬาลงกรณ์มหาวิทยาลัย, 2523), หน้า ๖

^๖ กองแผนงาน มหาวิทยาลัยสงขลานครินทร์, "ผลิตภาพการผลิตบัณฑิต มหาวิทยาลัยสงขลานครินทร์ รุ่นปีการศึกษา 2510-2521", รายงานการวิจัย หน้า 40

บรรณานุกรม

คณะกรรมการการศึกษาแห่งชาติ, สำนักงาน. ผลงานวิจัยทางการศึกษา (เอกสารประกอบการประชุมทางวิชาการ เรื่อง "การวิจัยทางการศึกษาและการวิจัยที่เกี่ยวข้องกับการศึกษา...") กุรง-

เทพมหานคร : สำนักงานคณะกรรมการแห่งชาติ, 2522.

เกลิมศักดิ์ รวยอารี. "แนวโน้มของการเปลี่ยนทัศนคติต่ออาชีพครู และมูลเหตุจูงใจในการประกอบอาชีพครู ของครูประถมศึกษา สังกัดกรุงเทพมหานคร." วิทยานิพนธ์ปริญญาโทบัณฑิต แผนกวิชาจิตวิทยา บัณฑิตวิทยาลัย จุฬาลงกรณ์มหาวิทยาลัย, 2523. (อัครสำเนา)

เชียงใหม่, มหาวิทยาลัย. กองแผนงาน. รายงานการวิจัย เรื่อง ประสิทธิภาพการผลิตบัณฑิตของมหาวิทยาลัยเชียงใหม่ รุ่นปีการศึกษา 2514-2519. กรุงเทพมหานคร : กองแผนงาน, มหาวิทยาลัยเชียงใหม่, 2525.

ทบวงมหาวิทยาลัย, สำนักงานปลัดทบวง. รายงานสรุปผลการวิจัย เรื่อง ประสิทธิภาพการผลิตบัณฑิตของมหาวิทยาลัยในส่วนกลาง ปีการศึกษา 2507-2517. กรุงเทพมหานคร : สำนักงานปลัดทบวง, ทบวงมหาวิทยาลัย, 2519.

สงขลานครินทร์, มหาวิทยาลัย. กองแผนงาน. รายงานการวิจัย เรื่อง ผลิตภาพการผลิตบัณฑิต มหาวิทยาลัยสงขลานครินทร์ รุ่นปีการศึกษา 2510-2521. กรุงเทพมหานคร : กองแผนงาน, มหาวิทยาลัยสงขลานครินทร์, 2525.

สงขลานครินทร์, มหาวิทยาลัย. คณะศึกษาศาสตร์. หลักสูตรคณะศึกษาศาสตร์ พ.ศ. 2521. ปัตตานี : คณะศึกษาศาสตร์, มหาวิทยาลัยสงขลานครินทร์, 2521.