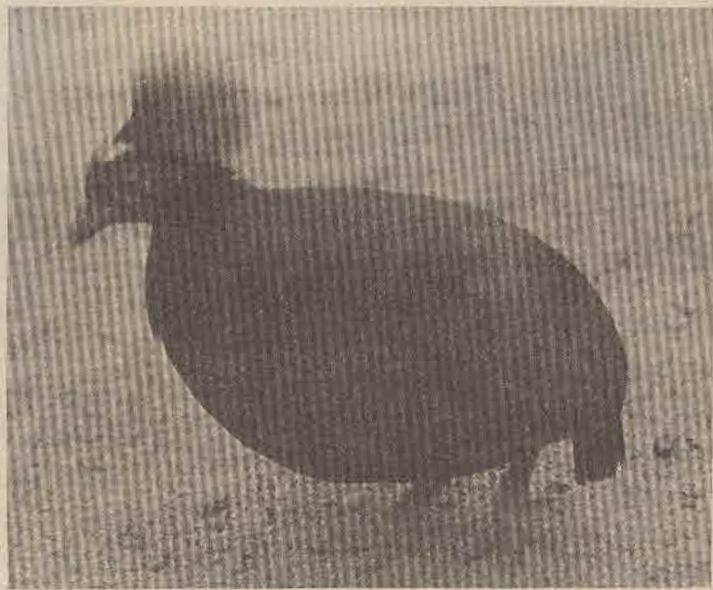


ไก่จุก



ดร. เจือ สุทธิวนิช

ไก่จุก(RoulloulหรือCrested wood partridge) มีชื่อทางวิทยาศาสตร์ว่าRollulus roulroulเป็นสัตว์ปีกประจำท้องถิ่นของภาคใต้ อีกชนิดหนึ่งที่ชอบอาศัยอยู่ในป่าดงดิบหรือป่าที่มีป่าไผ่และต้นผลไม้ป่าชนิดต่างๆซึ่งให้ผลร่วงหล่นเป็นอาหาร อุดมสมบูรณ์ตลอดปี

ไก่จุกจัดเข้าอยู่ในอันดับ Galiformes วงศ์Phasianidaeและเป็นสัตว์คุ้มครองประเภทที่๑ สมัยก่อนนี้มีไก่จุกชุกชุมมากในบึงขี้ไต้ แต่ในสมัยปัจจุบันไก่จุกเกือบจะเป็นสัตว์ปีกประเภทประเภทหายากยิ่งอีกชนิดหนึ่งของประเทศไทยเราอยู่แล้ว ทั้งนี้เนื่องจากไก่จุกมีความสวยงามแปลกตา มีนิสัยสุภาพน่ารักน่าเอ็นดู มีผู้ต้อง

การเลี้ยงไว้ดูเล่นค่อนข้างมาก ทั้งในกรุงเทพฯและที่อื่นๆ ทำให้มีผู้พยายามดักจับมาขายกันมากขึ้นทุกปีๆ ยิ่งเมื่อนำส่งไปขายยังต่างประเทศ ได้ราคาค่อนข้างสูงด้วยแล้ว ก็ยิ่งทำให้ไก่จุกในป่ามีจำนวนลดลงอย่างรวดเร็วยิ่งขึ้น จนเกือบจะเรียกได้ว่าไก่จุกกำลังจะสูญพันธุ์ไปจากป่าเมือง

ไทยของเราไปอีกอย่างหนึ่ง เช่นเดียวกับ สัตว์ป่าหายากชนิดอื่นๆที่ได้ตกเข้ามาอยู่ในภาวะวิกฤต ในด้านการคุ้มครองสงวนพันธุ์สัตว์ป่าของเมืองไทย

ลักษณะรูปร่าง ไก่จุกเป็นสัตว์ปีกขนาดเล็ก มีลักษณะรูปร่างคล้ายนกคูน นกกระทาดง คือตัวสั้นป้อม หลังค่อม หางสั้น แต่มีสีสวยงามแปลกตา น่ารักกว่ามาก ไก่จุกนี้โดยปกติจะมีขนาดใหญ่กว่านกคูนและนกกระทาดงเล็กน้อย ซึ่งก็หมายถึงขนาดที่เปรียบเทียบกันแล้ว ก็ยังเล็กกว่าไก่อันอยู่มากเหมือนกัน สีของไก่จุก เมื่อดูผาดูจะรู้สึกคล้ายกับเป็นไก่ขนดำทั้งตัว แต่ถ้าพิจารณาโดยใกล้ชิดก็เห็นว่าขนตามลำตัวของไก่จุกตัวผู้มีสีดำอมเขียวแก่เหลืองเป็นมันแววที่ท้อง ที่อกและที่บริเวณสันหลัง ขนปีกของไก่จุกมีสีน้ำตาลเข้มอมดำทั้งชายขาวตั้งแต่หัวปีกไปจนถึงปลายปีก

จุดเด่นของไก่จุกตัวผู้ ได้แก่ขนสีน้ำตาลแดงบนหัว ซึ่งมีลักษณะเป็นฝอยเส้นตรงรวมตัวกันราวกับเกสรดอกชมพู หรือดอกจามจุรี หากแต่เรียงตัวกันเป็นแผงฝอยงอกตั้งชันขึ้นมา ตั้งแต่กลางกระหม่อมไปจนถึงท้ายทอย ขนคลุมหัวของไก่จุกมีสีดำเช่นเดียวกับขนที่คอ หรือที่ส่วนอื่นๆ แต่ที่บริเวณกลางหน้าผากของไก่จุก มีขนสีขาวลักษณะเป็นขนฝอยฟูเป็นกระจุกเล็ก ๆ อยู่อีกกระจุกหนึ่ง ปากบนของไก่จุกมีสีเทาตั้งแต่ปลายปากถึงโคนปาก ส่วนปากล่างปลายสีดำโคนสีแดง และมีขอบตาเป็นหนึ่งอัน วงกว้างสีแดงสดโสรล้อมรอบลูกตาสีดำสนิท ขอบตานี้เรียวยแหลมเล็กน้อยที่หางตา หากพิจารณาตามหลักในทฤษฎีของสีจะเห็นได้ว่าหนึ่งขอบตาสีแดงสดนี้ ติดกับสีดำของขนหัวตามหน้าและส่วนอื่นๆอย่างร้อนแรงมาก ทำให้เป็นที่สะดุดตาของผู้ได้พบเห็น ขาไก่จุกมีสีเหลืองตลอดแข้งแต่นิ้วมีสีเหลืองอมแดง ส่วนหางของมันนั้นมีสีดำ และ

หลุบห้อยลงดังรูป

ไก่จุกตัวเมียมีลักษณะป้อมสั้น หลังค่อม หางห้อยตกเช่นเดียวกันและมีขนาดเล็กกว่าตัวผู้ ไก่จุกตัวเมียสีไม่สวยเด่นเหมือนตัวผู้และไม่มีแผงขนฟูที่หัว ไม่มีกระจุกขนสีขาวที่หน้าผาก ขนคลุมตัวทั่วไปสีดำ ขนปีกสีน้ำตาลอมแดงเช่นเดียวกับตัวผู้ที่มีที่ต่างกันเป็นพิเศษ ก็คือ "ขนคลุมหัวปีก" และ "ขนบิน" ซึ่งมีสีน้ำตาลแดงนั้น มีปริมาณสีน้ำตาลแดงแผ่กว้างตลอดทั้งปีกมากกว่าสีปีกของตัวผู้ ขอบตาของไก่จุกตัวเมียเป็นหนึ่งสีแดงสดวงกว้างล้อมรอบลูกตาทรงกลม และเรียวยาวที่หางตาเล็กน้อย เช่นเดียวกับไก่จุกตัวผู้ ปากของไก่จุกตัวเมีย มีสีดำตลอดทั้งปากบนและปากล่าง ขาสีเหลืองและนิ้วมีสีเหลืองอมแดง หางสีดำหลุบห้อยลงเช่นเดียวกัน

ถิ่นกำเนิด ไก่จุกมีถิ่นกำเนิดในประเทศไทย ในอดีตพบกันมาก ตั้งแต่บริเวณคอคอดกระลงไปจนถึงชายแดนภาคใต้ การกระจายตัวของไก่จุกตามธรรมชาตินี้ มีผู้เขียนรายงานไว้ว่าได้เคยพบไก่จุกในป่าที่จังหวัดเพชรบุรีบริเวณชนแดนกับจังหวัดราชบุรี และเชื่อว่าจะเป็นอาณาเขตเหนือสุดของการกระจายตัวของไก่จุก เพราะพบในปริมาณที่ค่อนข้างบางตามากไม่หนาแน่นเหมือนบริเวณที่ค่อนข้างไปทางตอนใต้ ซึ่งมีลักษณะทางภูมิศาสตร์ จัดเข้าอยู่ประเภท Sundiac subregion อันมีอาณาบริเวณคลุมไปทั่วแหลมมลายู สุมาตรา และบอร์เนียว แต่ในปัจจุบันนี้ ไก่จุกมีเหลืออยู่ตามป่าภาคใต้ของเมืองไทยค่อนข้างน้อยมาก จนเกือบจะเรียกได้ว่าเป็นสัตว์ป่าที่กำลังจะสูญพันธุ์ไปอีกชนิดหนึ่ง

ธรรมชาติวิสัย ไก่จุกชอบอาศัยอยู่ในป่าดงดิบที่มีป่าไผ่และมีไม้ยืนต้นประเภทมีผลร่วงหล่นมาเป็นอาหาร ให้จิกกินได้อย่างอุดมสมบูรณ์ตลอดปี แม้ว่าจะมีป่าที่ถูกตัดฟันเอาไม้มีค่าสูงออกไปแล้วก็ตาม การดำรงชีวิตของไก่จุกในป่าจะอยู่ร่วมกันฝูง

เล็กๆขนาดฝูงละไม่เกิน ๑๐ ตัว มีนิสัยรักพวกพ้อง คอยช่วยเหลือปกป้องภัยอันตรายให้แก่กันและกันอยู่ตลอดเวลา ไก่จุกมักจะส่งเสียงหาคู่ ที่กระจัดกระจายออกไปหากินเพลินไปจนลับตาแก่กัน อาหารที่ไก่จุกหากินในป่าดงดิบ ตามธรรมชาติ ส่วนใหญ่ได้แก่ผลไม้ป่า ที่ร่วงหล่นลงมาจากต้น ตลอดจนพวกเมล็ดกรวดทราย หรือเศษหินชิ้นเล็กๆ ที่จะต้องหากินเข้าไปช่วยในการบดย่อยอาหาร ไก่จุกจะเลือกจิกกินตามพื้นดินในป่าที่อยู่อาศัยไปด้วยในตัว

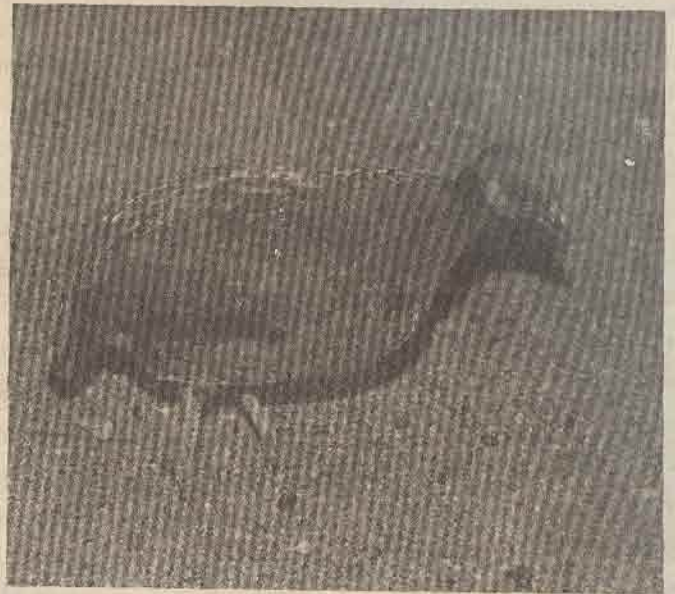
ไก่จุกบินได้เร็วมากแต่เป็นการบินได้เตี้ยๆคือสูงจากพื้นดินประมาณ ๑-๒ เมตร และบินได้เป็นช่วงๆระยะสั้น เช่นเดียวกับนกคูนนกกระทาคือประมาณช่วงละไม่เกิน ๑๐ เมตร ไม่สามารถบินได้สูงและนานๆเหมือนนกทั่วไป และไก่จุกก็ไม่บินบ่อยนัก มักจะบินก็ต่อเมื่อต้องการหลบหนีภัยอันตรายให้เร็วกว่าการวิ่งหนีธรรมชาติ เมื่อพ้นระยะกระชั้นชิดอันอาจเป็นอันตรายแล้ว ไก่จุกจะใช้วิธีหมอบหลบซ่อนตัวตามรกตามพง เพราะขนสีดำอมเขียวเกือบทั้งตัวและสีปีกแดงน้ำตาลของไก่จุกตามธรรมชาติดังกล่าวแล้วแต่ต้นเป็นสิ่งที่ช่วยอำนวยประโยชน์ ในการพรางตัวให้แก่มัน จนกลมกลืนกับสภาพของป่าที่อยู่อาศัยได้เป็นอย่างดี

ชีวิตคู่ของไก่จุกเป็นแบบ "ผัวเดียวเมียเดียว" (Monogamy) กล่าวคือ เมื่อเข้าวัยหนุ่มสาวเติบโตเต็มที่แล้วไก่จุกจะเลือกจับคู่กันในฤดูผสมพันธุ์และครองคู่กันไปแบบผัวเดียวเมียเดียวไปจนตลอดชีวิต ในระหว่างฤดูผสมพันธุ์จะมีการแบ่งเขตครอบครองพื้นที่ในป่า เพื่อการผสมพันธุ์ เขตครอบครองพื้นที่ในป่า เพื่อการผสมพันธุ์ เพื่อการสร้างรังและเพื่อการหาอาหาร ไก่จุกตัวผู้ที่เป็นเจ้าของพื้นที่จะคอยขับไล่ตัวอื่นที่ล้ำแดนเข้ามาและคงจะเนื่อง

จากเหตุนี้ด้วยตัวจำฝูงผู้เป็นพ่อแม่ผู้ให้กำเนิด จากเหตุนี้ด้วยอีกสาเหตุหนึ่งจึงทำให้พวก ไก่จุกอยู่รวมกันเป็นฝูงเล็กๆประกอบด้วย ตัวจำฝูงผู้เป็นพ่อแม่ผู้ให้กำเนิดและลูกที่เกิดขึ้นมาในแต่ละครอก เมื่อลูกๆเติบโตเป็น หนุ่มสาวเต็มที ก็จะแยกย้ายกันไปเลือก หาจับคู่ของตัวเอง ในช่วงฤดูผสมพันธุ์ และแสวงหาอาณาเขตครอบครองของตัวเองต่อไป ส่วนพ่อแม่มักจะยึดครองพื้นที่ เดิม เมื่อถึงฤดูผสมพันธุ์ก็จะทำการผสม พันธุ์กันอีก แล้ววางไข่ ฟักไข่เลี้ยงลูก รุ่นใหม่อีกต่อไป เป็นวัฏจักรตามธรรมชาติเช่นนี้

พฤติกรรมที่น่าสนใจ ไก่จุกมีพฤติกรรมที่แปลกกว่าไก่ป่า หรือไก่บ้าน หรือ สัตว์ปีกชนิดอื่นๆอยู่หลายประการ นับตั้งแต่เกิดจนโตเป็นหนุ่มสาว เรื่อยมาจนถึง วัยเป็นพ่อเป็นแม่ จนกระทั่งแก่ชรา และ สิ้นอายุเมื่อถึงวาระ เพื่อให้เป็นข้อมูลพื้นฐาน ในการเปรียบเทียบกับไก่ธรรมดา จึง ขอล่าวถึงไก่ธรรมดาโดยสรุปดังนี้

ไก่ธรรมดา (Fowl หรือ Chicken) มีชื่อทางวิทยาศาสตร์ว่า Gallus gallus มีระยะฟักไข่ นับตั้งแต่วันที่แม่ไก่เริ่มฟัก จนกระทั่งเป็นตัวลูกไก่เจาะเปลือกไข่แล้ว คืบออกมาจากเปลือก กินเวลา ๒๑ วัน ลูก ไก่สามารถลืมตาได้ทันทีที่ เจาะเปลือกไข่ ของตัวเองออกมาได้ ขณะออกจากไข่มา ใหม่ตัวลูกไก่จะยังเปียกอยู่เมื่อได้พักสัก ๑ ชั่วโมง โดยได้รับความอบอุ่นพอเหมาะจากอก แม่หรือจากเครื่องฟักไข่ ขณะที่เปียกทั้งตัว นั้นจะแห้งกลายเป็นขนฟูอ่อนนุ่ม ลูกไก่ จะสามารถยืนเดินหรือวิ่งได้เองภายในวัน เดียวกันนั้น แต่จะยังไม่รู้สึกหิวกระหาย ในวันแรกเกิด เพราะยังมีไข่แดงตกค้าง เป็นอาหารบำรุงเลี้ยงตัวเองไปได้อีกตลอด วัน ไข่แดงในท้องลูกไก่จะถูกดูดซึมไป บำรุงเลี้ยงร่างกายหมดไป ภายในระยะ



ประมาณไม่เกิน ๓ วัน ดังนั้นลูกไก่อาจต้อง การกินอาหารตั้งแต่อายุ ๒-๓ วัน และสามารถกินอาหารได้เองโดยสัญชาตญาณ หรือโดยได้รับการสอนจากแม่ไก่ หรือผู้ เลี้ยง โดยการเคาะเรียก และทำให้อาหาร นั้นเกิดการเคลื่อนไหว เพียงสักครั้งสอง ครั้ง ไก่ธรรมดาเมื่ออายุเข้าสู่ วัยหนุ่มสาว โดยเฉลี่ยเมื่อประมาณ ๕ เดือน ชีวิตคู่ของ ไก่จัดอยู่ในรูปแบบ จำฝูงพ่อพันธุ์ตัวเดียว และมีตัวเมียอยู่ในความคุ้มครองประมาณ ๗-๑๒ ตัว ถ้าอยู่โดยอิสระ ตัวจำฝูง จะจิกไล่ตัวผู้ที่อ่อนแอกว่าออกไปจากฝูง จนหมด แม้กระทั่งลูกของมันเองก็จะยิน ยอมให้อยู่ร่วมฝูงได้เพียงช่วงระยะเวลาที่ ยังเล็กอยู่เท่านั้น เมื่อเป็นหนุ่มขึ้นมาถึง ระยะที่เกิดความต้องการทางเพศแล้วก็จะ ถูกขับออกจากฝูงไป ถ้าหากไม่ไปก็จะต้อง คอย หลบหลีกการจิกตีของตัวพ่อจำฝูงเอง เฉพาะอย่างยิ่ง ในขณะที่จู่โจมเข้าผสม พันธุ์กับตัวเมียในฝูงนั้น จนกว่าตัวจำฝูง จะแก่ชรามาก ไก่หนุ่มจึงจะมีอิสระมาก ขึ้น แต่ถ้าเป็นการเลี้ยงอย่าง รวมฝูงเป็น ไก่บ้านอยู่ภายในคอกหรือเรือนโรงที่กักขัง

ชีวิตคู่ของไก่จะเป็นไปในรูปแบบกัวหลาย เมีย (Polygamy)

การผสมพันธุ์ของไก่ธรรมดา มักเป็น ไปในลักษณะของการจู่โจมของตัวผู้ขณะ ตัวเมียเปลือย หากตัวเมียยังไม่ยินยอมและ วิ่งหนีไป ตัวผู้ก็จะวิ่งแบมือป้องปีกไล่ตาม จนกว่าตัวเมียจะยอมหรือยินยอม นอน หมอบให้โดยดี ตัวผู้จะขึ้นเหยียบหัวปีก หรือสะโพกของตัวเมียโดยจิกขนหัวของ ตัวเมียไว้ เพื่อประคองตัวเองขณะขึ้นทับ ทางฝ่ายตัวเมียก็จะขยับเพยงปีกเข้าช่วย ประคองด้วย ระหว่างนั้นตัวผู้จะส่งอวัยวะ สืบพันธุ์จากทวารของมัน สอดเข้าอวัยวะ สืบพันธุ์ของตัวเมียทางปากทวารของตัวเมีย เช่นเดียวกัน (ทวารหนักทวารเบาของไก่ หรือสัตว์ปีกโดยทั่วไปจะมีปากทวารร่วมกัน มีปากช่องลำไส้ใหญ่สำหรับขับถ่ายมูลอยู่ ทางซีกขวา และมีปากช่องรังไข่หรือช่อง อวัยวะสืบพันธุ์ของตัวเมีย สำหรับรับน้ำ เชื้อและเป็นช่องออกไข่อยู่ทางซีกซ้าย) เมื่อได้ที่แล้วตัวผู้จะหลั่งน้ำเชื้อเข้าสู่ช่อง อวัยวะสืบพันธุ์ของตัวเมีย แล้วจึงลงจาก หลังของตัวเมีย ฝ่ายตัวเมียจะถูกขึ้น

สบัดขุ่นแล้วออกหากินกันต่อไป ไก่
ธรรมชาติผสมพันธุ์กัน วันละหลายครั้ง
และผสมพันธุ์กันตลอดปี ด้วยการริเริ่ม
ของฝ่ายตัวผู้

กรณีพฤติกรรมแสดงความผูกสมัค
รักใคร่ (Courtship) ตัวผู้จะเป็นผู้กระ
ทำฝ่ายเดียว โดยการกรีดปีกข้างใดข้าง
หนึ่ง และเขย่งขาข้างตรงกันข้ามแล้ว
ทำลักษณะตะกายเกร็ง เดินกรีดล้อมตัว
เมียระยะประชิด ในกรณีตัวเมียที่ยอม
มาร่วมเป็นบริวารในฝูง เฉพาะอย่างยิ่ง
ตัวใหม่ๆรวมทั้งลูกสาวของมันเองที่เจริญ
วัยเต็มที่แล้ว ลูกตัวเมียจะไม่ถูกขับออก
นอกฝูงเมื่อเติบโตเป็นสาว เว้นเสียแต่
จะติดตามตัวผู้อื่นแยกออกจากฝูงไป

ไก่ธรรมชาติมักไม่สร้างรังเอาเองแบบ
นก หากแต่จะพยายามแสวงหาชอกมุม
สงบที่ปลอดภัยทั้งแดดลมและฝน ตลอด
จนศัตรู เป็นที่วางไข่ สถานที่ดังกล่าว
มักจะได้แก่ พงรกกๆ หรือใต้พุ่มไม้ใบบัง
แม่อีกจะคุ้ยเขี่ยพื้นดิน ณ ตำแหน่งที่
ปลอดภัยนั้นเป็นแอ่งตื้นๆ แล้ววางไข่
ซ้อนเอาไว้ในนั้น โดยอาจคาบเอาใบ
ไม้ใบหญ้ามารองรับข้างตามสมควร แม่อีก
ตัวอื่นๆในฝูงเดียวกัน อาจมาออกไปร่วม
ในรังเดียวกัน และถ้าเกิดความต้องการ
การฟักไข่ในช่วงเวลาใกล้เคียงกันก็อาจ
เข้ามาร่วมกกไข่ในรังนี้ด้วย แม้ว่าตัวที่
เข้ากกไข่ในรังก่อนจะหวงรัง ตัวอื่นก็
อาจมาออกไข่เพิ่มให้อยู่เรื่อยๆจนหมด
ชุดไข่ของตัวเองแล้วก็คือมาเบียดกกไข่
ด้วยอีกตัวหนึ่ง รวมเป็นสองหรืออาจถึง
สาม ถ้าโอกาสอำนวย

การกินอาหารของไก่ ต่างตัวต่าง
จิกกินเอาเอง แม้กระทั่งในโอกาสที่ตัว
จำฝูงคุ้ยเขี่ยได้แมลงหรือเมล็ดพืชใด ๆ
รวมทั้งแหล่งน้ำกิน โดยตัวผู้จะส่งเสียง
ก๊ก ๆ ๆ ร้องเรียกตัวเมียและลูกๆที่ยัง

เล็กอยู่มากิน ไก่ตัวเมียบริวารหรือลูกๆ
ไก่เหล่านั้นก็จะจิกกินเอาเอง และ/หรือ
เข้าร่วมวงคุ้ยเขี่ยหาอาหารต่อไปอีก ณ
บริเวณนั้นด้วย

พฤติกรรมของไก่ธรรมชาติเหล่านี้
โดยสรุปแล้วจะแตกต่างกับพฤติกรรมของ
ไก่ลูกค่อนข้างมาก ดังจะได้แยกประ
เด็นของพฤติกรรมของไก่ลูกให้เห็นเด่น
ชัดเป็นข้อมูลเฉพาะกรณีดังต่อไปนี้

๑. การเกี่ยวพาราสีและการกินอา
หาร ไก่ลูกหนุ่มสาวที่เจริญวัยเต็มที่รวม
ทั้งไก่อาวุโสรุ่นพ่อรุ่นแม่ จะแสดงพฤติ
กรรมเกี่ยวพาราสีเพื่อเลือกคู่กันหรือเพื่อ
เร้าอารมณ์เพศแก่กัน ในฤดูผสมพันธุ์
ประมาณเดือนมกราคม โดยฝ่ายตัวผู้จะ
เป็นผู้เริ่มให้ความเอาอกเอาใจตัวเมียที่
มันหมายปองหรือที่ครองคู่กันมาก่อนแล้ว
ก็ตามเป็นอย่างมากยิ่งขึ้นเป็นพิเศษ
พฤติกรรมนี้จะเริ่มต้นด้วยการแสวงหาอา
หารมาป้อนตัวเมีย โดยร้องเรียกตัวเมีย
ให้สนใจอาหารที่มันหามา การส่งเสียง
ร้องเรียกเชิญชวนตัวเมียดังกล่าวนี้ตัวผู้จะ
ส่งเสียงร้องเรียก ทั้งๆที่ปากยังคาบอาหาร
นั้นอยู่ หากตัวเมียสนใจก็จะเข้ามาจิก
กินอาหารนั้น จากปากของตัวผู้โดยตรง
แล้วตัวผู้ก็จะไปแสวงหาอาหารใหม่ และร้อง
เรียกให้ตัวเมียมากินอีก ครั้งแล้วครั้งเล่า
จนกระทั่งตัวเมียอิ่มหรือพอแล้ว ตัวผู้จึง
เริ่มจิกกินเพื่อตัวมันเอง ประเด็นนี้จะ
เห็นข้อแตกต่างได้ชัดเจนมาก เมื่อเทียบ
กับไก่ธรรมชาติหรือไก่ป่า ไก่บ้านต่างๆไป
เพราะไก่ธรรมดานั้นเมื่อพบอาหารจะจิก
แล้ววางไว้บนพื้นตามเดิมเพื่อส่งเสียงร้อง
เรียกตัวเมียหรือลูกๆให้มากิน และตัว
มันเองก็อาจร่วมกินอาหารนั้นไปพร้อม ๆ
กัน โดยไม่ต้องคอยดูแลให้ตัวเมียหรือ
ลูกๆได้กินอิ่มเสียก่อน

การยอมรับของไก่ลูกตัวเมียซึ่งมีผู้ได้

สังเกตพบพฤติกรรม ที่แสดงให้เห็นอย่าง
ชัดเจนนั้นเริ่มต้นที่ การสนใจเสียงร้อง
เรียกของตัวผู้ ในกรณีการแสวงหาอาหาร
มาให้ อาหารพิเศษนี้ ส่วนมากจะได้แก่
ตัวหนอนหรือตัวแมลงหรือผลไม้ชิ้นป่าน
กลางที่ตัวผู้ พอลงมือกำลังยกหรือจิกคาบ
ขึ้นมาได้ กรณีนี้ตัวผู้จะเป็นฝ่ายคาบเดิน
เอาไปให้ตัวเมียขณะร้องเรียกพร้อมๆกัน
ไป แต่ถ้าเป็นชิ้นเล็กมาก หรือใหญ่เกิน
กำลัง ตัวผู้ก็จะส่งเสียงร้องเรียกและยื่น
คูดอาหารชิ้นนั้นเอาไว้ หากเป็นแมลง
ขนาดใหญ่หรือสัตว์มีชีวิตขนาดเล็กชนิด
อื่น เช่น ลูกกบ ลูกเขียด มันก็จะจิก
บังคับเอาไว้พอไม่ให้หนีไปได้ โดยจะไม่
จิกจนแมลงหรือสัตว์เล็กๆนั้นตาย

พฤติกรรมของไก่ลูกที่น่ารักน่าเอ็นดู
มากที่สุดก็คือ เมื่ออย่างเข้าฤดูผสมพันธุ์ไ
ก่ลูกหนุ่มสาว ซึ่งจับคู่กันได้เรียบร้อยแล้ว
(รวมทั้งไก่ลูกรุ่นพ่อรุ่นแม่) จะเดินคลอ
เคลืออยู่ด้วยกันตลอดเวลาเป็นคู่ๆ ตัวผู้
จะเป็นฝ่ายคอยคุ้ยเขี่ยหาอาหารตามพื้น
ดินด้วยวิธีใช้เท้าเขี่ยจากหน้าไปหลังเป็น
แนวเส้นตรงอย่างปราณีตบรรจงเพียงข้าง
เดียว ขาวใดข้างหนึ่ง มันอาจจะเปลี่ยน
ข้างกันบ้างเหมือนกัน สุดแต่ความเหมาะ
สม ไม่ตะกุกตะกายเขี่ยอย่างกระซาก
กระซันชอยที่สลับกันทั้งสองข้างเหมือน
อย่างไก่ธรรมชาติ ซึ่งไม่คำนึงว่าสิ่งที่ถูกคุ้ย
เขี่ย จะกระจัดกระจายยุ่งเหยิงเพียงใด
การคุ้ยเขี่ยหาอาหาร ตามพื้นดินของไ
ก่ลูกนี้ เมื่อพบสิ่งใดที่กินได้ ตัวผู้จะร้องเรียก
ตัวเมีย และเงยหน้ามามองสบตาตัวเมีย
เป็นการเชื้อเชิญอย่างสุภาพ น่ารักน่า
น่าเอ็นดูมาก ฝ่ายตัวเมียซึ่งปกติก็จะคุ้ย
เขี่ยหาอาหารไปด้วยเหมือนกันก็จะหยุด
หันมามองและร้องขานรับเบาๆ หรืออาจ
ไม่ขานรับก็ได้ แต่ที่แน่นอนที่สุดก็คือการ
หันมามองรับสายตาของตัวผู้ แล้วเข้ามา

จิกอาหารรับจากปากของตัวผู้ไปกินอีกต่อ
หนึ่ง แบบปากต่อปากและด้วยกริยาสุภาพ
เช่นกัน เป็นที่น่าชื่นชมของผู้ได้พบเห็น
เป็นอันมาก แม้ไก่จุกจะไม่ตะกรุมตะกราม
แย่งจิกกินอาหารบนพื้นดินเหมือนฝูงแม่
ไก่ธรรมดา ซึ่งต่างกรุเข้ามาห้อมล้อมพ่อ
ไก่จุกฝูงในทันทีที่ได้ยินเสียงพ่อไกร้องเรียก
แล้วแย่งกินกันแบบใครมาถึงก่อนก็ได้ก่อน
หรือเมื่อได้แล้ว ก็ยังอาจถูกตัวอื่นแย่งชิง
เอาไปจากปากด้วยก็ได้ หากยังไม่มีโอกาส
ได้กินอาหารชิ้นนั้นลงไป

๒. การผสมคู่ พฤติกรรมนี้ก็แปลกกว่า
พฤติกรรมของไก่ธรรมดาค่อนข้างมาก
กล่าวคือ เมื่อถึงระยะที่ไก่จุกตัวเมียพร้อม
ที่จะรับการผสมพันธุ์ ตัวเมียจะเป็นฝ่าย
เริ่มต้นบอกความพร้อมเอง เข้าใจว่าจะมี
การบอกแก่กันตามประสาไก่จุกด้วย และ
เท่าที่ปรากฏชัดเจนให้สังเกตเห็นได้ก็นับ
ว่าเป็นพฤติกรรมที่น่าสนใจมาก พฤติกรรม
นี้แบ่งได้เป็น ๒ พฤติกรรม คือ ชั้นแรก
เมื่อต่างได้เคลียคลอกันมาอยู่ ณ บริเวณ
อันเหมาะสมปราศจากการรบกวนของศัตรู
หรือสิ่งอื่นใดแล้ว ฝ่ายตัวเมียจะเริ่มต้น
โดยการคลานลอดใต้ท้องของตัวผู้ผ่านทาง
ช่องขาขณะที่ตัวผู้ยืน เสร็จแล้วตัวเมื่อก็
จะเป็นฝ่ายยื่นให้ ตัวผู้คลานลอดใต้ท้อง
ของมันบ้าง ตัวผู้จะค่อยๆคลานลอดใต้
หว่างขาตัวเมียเช่นเดียวกัน การคลาน
ลอดใต้หว่างขาซึ่งกันและกันนี้จะกระทำ
กันหลายเที่ยว สังเกตได้ว่าก่อให้เกิดการ
สัมผัสเสียดสีกันภายนอกอย่างกระชับและมี
อาการเกร็งเล็กน้อยระหว่าง ที่ฝ่ายหนึ่ง
ฝ่ายใดกำลังคลานลอดใต้ท้องของอีกฝ่าย
หนึ่งเข้ามา ทั้งคู่จะผลัดกันลอดใต้ท้องซึ่ง
กันและกันราว ๖-๗ ครั้ง หรืออาจมาก
น้อยกว่านี้บ้างเล็กน้อยจนกว่าจะเป็นที่พึง
พอใจอย่างสูงสุดต่อกัน

ชั้นต่อมา ตัวเมียจะเป็นฝ่ายนอน

หมอบเองและขยับกางปีกเล็กน้อย ขูด
อ้าปากกว้าง หันมามองสบตาตัวผู้อีกครู่
หนึ่ง ขณะเดียวกันก็ขยับตัวขยับปีกคล้าย
เป็นการเตรียมพร้อม ส่วนทางฝ่ายตัวผู้ก็จะ
ไม่ผลิผลาม จะค่อยๆก้าวขึ้นเหยียบหลัง
ตัวเมียบริเวณตะโพกหรือโคนขา โดยการ
กางนิ้วของมันคล่อมไปถึงหัวปีก กลาง
หลังและกล้ามเนื้อตะโพกหรือโคนขาของตัว
เมีย ขณะเดียวกันก็จะชะโงกเอาปากไป
คาบจับขนคลุมหัวของตัวเมียเอาไว้ เพื่อ
เพยุงทรงตัว เมื่อพร้อมแล้วก็ค้ำค้ำหางลง
และปลิ้นลิ้นค้ำค้ำออกมาจากปากทวารของตัว
ของตัวเองส่งเข้าปากทวารของฝ่ายตัวเมีย
ซึ่งจะพลิกตะแคงขนหาง กระดกกันเปิด
ปากทวารรองรับ อวัยวะสืบพันธุ์ของตัวผู้
ให้สอดใส่เข้าไปในปากช่องรังไข่ได้โดย
สะดวก พฤติกรรมผสมคู่ (mating) ของ
ไก่จุกนี้จะใช้เวลาสั้นมากเช่นเดียวกับไก่
ธรรมดา หรือไก่ฟ้า หรือนกยูง

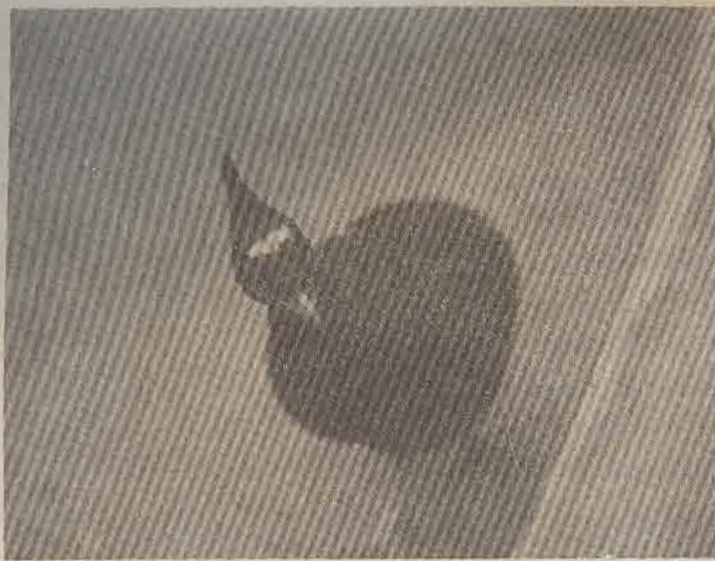
พฤติกรรมการเกี่ยวพาราสีก่อนการ
ผสมคู่ของนกยูง จะมีการปิดกวางดลานให้
สะอาดเสียก่อน เพื่อการลำแพนหางกับตัว
เมีย พวกพหรานป่ามักใช้วิธีปักไม้ไผ่ไว้
ในลานนี้ โดยเหลาไม้ไผ่ให้มีขอบบางคม
ประดุจมีดบาง การล่านกยูงด้วยวิธีดัง
กล่าว พวกพหรานจะต้องติดตามมาสืบจน
รู้ที่ซึ่งนกยูงเคยมาปิดกวางดลานลำ
แพน แล้วแอบปักมีดไม้ไผ่เอาไว้ก่อนและ
หาใบไม้มาโปรยคลุมไว้อีกที่หนึ่งระหว่าง
ที่นกยูงไม่อยู่ เมื่อนกกลับมาเห็นลานสก
ปรก ก็จะใช้หางปิดกวางดใบไม้ออกไป
หากปิดกวางดไม่ออก ก็จะใช้ลำคอมาอ้อม
พันสิ่งเกะกะกีดขวางนั้นเพื่อทำการถอน
ออก กรณีนี้ถ้าเป็นใบไม้ไผ่ที่พหราน
แอบมาปักฝังไว้ไว้อย่างแน่นมาก นกก็จะ
ต้องออกแรงกระชากแรงขึ้นเป็นผลให้คม
ไม้ไผ่ขาดคอนตก

สำหรับการผสมคู่ของไก่จุกนั้นเมื่อตัวผู้

สอดใส่สิ่งค้ำค้ำของมันเข้าทางปากช่องคลอด
หรือช่องอวัยวะสืบพันธุ์ของฝ่ายตัวเมียได้
แล้ว ตัวผู้ก็จะหลังน้ำเชื้อเข้าไปในช่อง
สืบพันธุ์ของตัวเมีย เสร็จแล้วจึงลงจาก
หลังของตัวเมีย มาอยู่กับพื้นดินตามเดิม
ส่วนตัวเมื่อนั้นเมื่อได้รับการผสมคู่แล้วก็
ลุกขึ้นยืนพองขนแล้วสับตึงตัว ๓-๔ ครั้ง
ก่อนหุบปีกเก็บขนเข้าที่ตามเดิม เสร็จแล้ว
ทั้งคู่ก็จะเดินคลอเคลียกันไปหากิน หรือ
อาจไปเลือกที่สงบสบายหมอบนอนพักผ่อน
ไม่อาจจ้วงจุ่มใจขึ้นทับผสมคู่ตัวเมียขณะตัว
เมียเปลือย หรือเมื่อได้จังหวะแบบไก่ธรรม
ดาทั่วไป การผสมคู่ของไก่ธรรมดา นั้นอาจ
กล่าวได้ว่าค่อนข้างพรั้งเพื่อไม่เป็นเวลา
สุดแต่จะมีจังหวะเปิดให้ไก่ตัวผู้เมื่อไร ก็
จะจ้วงจุ่มขึ้นเหยียบหลังและจิกหัวตัวเมีย
บังคับผสมคู่เอาตามอำเภอใจ และไม่เลือก
เวลาไม่เลือกสถานที่ แม้นในขณะคุ้ยเขี่ย
หาอาหารกินอยู่ด้วยกันทั้งฝูง สนโอกาส
เมื่อใดและไม่เลือกว่าจะเป็นตัวเมียตัวใด
ไก่ตัวผู้ก็จะจ้วงจุ่มเอาเมื่อนั้น

๓. การสร้างรัง การสร้างรังของไก่จุก
เป็นพฤติกรรมที่น่าสนใจมากเช่นกัน คือ
เมื่ออยู่ไก่จุกได้ทำการผสมคู่กันหลายครั้งแล้ว
วันละไม่มากนักเหมือนไก่ธรรมดา ไก่จุก
จะเริ่มต้นทำรังเพื่อการวางไข่ และฟักไข่
ต่อไป

การสร้างรังของไก่จุก อาจจัดเข้าอยู่
ในทำเนียบสถาปัตยกรรมชั้นดีเยี่ยม ใน
บรรดางานสร้างรัง ของสัตว์ปีกทั้งหลาย
เฉพาะอย่างยิ่ง ถ้าจำแนกประเภทของรัง
ตามสถานที่ก่อสร้าง คือการสร้างรังบนดิน
กับการสร้างรังบนต้นไม้ ไพรงไม้ และ
การสร้างรังบนสรรพสิ่งระดับสูงอื่นๆเช่น
ผนังถ้ำ ผาหินบนภูเขาสูง หรือตามอา
คารสิ่งก่อสร้างสูงๆทั่วไป งานก่อสร้างรัง
ของไก่จุกอาจนับได้ว่าเป็นงานสร้างสรรค์
ชั้นยอดเยี่ยม ประเภทการสร้างรังบนพื้น



ดิน ทั้งนี้ก็เนื่องจากได้พบว่ารังของไก่อูจตามธรรมชาตินั้นเป็นรังที่สร้างหลบอยู่ในสมุมทุมพุ่มไม้มีดชืด มองจากภายนอกมองไม่เห็น เพราะมีกิ่งใบของพุ่มไม้เหล่านั้นปิดบังสายตา ทั้งนี้โดยยึดเอาโคนต้นไม้ต้นใหญ่ที่สุด ในพุ่มพงนั้นเป็นหลักนั้น และ ถ้าสมมติตัวของนักศึกษาสังเกตเองมีขนาดเล็กเท่าไก่อูจ และได้เข้าไปอยู่ภายในบริเวณสมุมทุมที่สร้างรังนั้น ผู้สังเกตศึกษาจะเห็นและรู้สึกได้ว่าเป็นอาณาบริเวณที่มีอากาศถ่ายเทได้ดีมาก แต่ก็มิใช่ปิดป้องแดด-ลม ช่วยให้บริเวณที่ตั้งรังมีความร่มเย็นสบาย ยิ่งเมื่อได้พิจารณาโดยละเอียดถึงลักษณะของรังที่ไก่อูจสร้างขึ้นมาเอง ก็จะเห็นได้ว่าไก่อูจได้สร้างหลังคาและผนังห้อง ไว้ช่วยปกป้องตัวเองและครอบครัวไว้อีกชั้นหนึ่ง โดยมีแอ่งที่ด้วยใบไม้ใบหญ้าที่นุ่มนวลเป็นพื้นนอน ที่ออกใบที่พับใบและเลี้ยงดูลูกอ่อนได้อย่างวิเศษสุด ในกรณีที่เป็นป่าดงดิบบางท้องที่อาจได้พบไก่อูจทำรังลักษณะเดียวกัน หลบมุมซ่อนอยู่ตามโคนต้นไม้ใหญ่ที่มีซอกของโคนต้นไม้บริเวณ "คอต้นไม้" เป็นหลืบกำบังสายตาจากภายนอก

๖๒ รุสมิแล

หรืออาจถึงสามช่องทาง เข้าใจว่าคงทำเพื่อไว้สำหรับการหลบหนี ภัยอันตรายที่โจมเข้ามาถึงอย่างกระชั้นหัน จะได้มีทางออกได้ไม่อับจน

ในการนำไก่อูจจากป่ามาเลี้ยงดูตามบ้าน โดยผู้เลี้ยงพยายามสร้างสภาพแวดล้อมของคอกหรือรังเลี้ยง ให้มีลักษณะคล้ายป่าและจัดหาวัสดุก่อสร้างรังประเภทใบไม้ใบหญ้าแห้งมากองไว้ให้ ในบริเวณใกล้เลี้ยงเพื่อศึกษาพฤติกรรมการสร้างรังของไก่อูจ จะได้พบว่าไก่อูจทั้งตัวผู้ตัวเมียจะช่วยกันเลือกหาบริเวณที่คิดจะสร้างรังแล้วช่วยกันลำเลียงใบไม้ใบหญ้าเหล่านั้นมาสานเป็นรังของมัน และสามารถสร้างรังได้เสร็จภายในหนึ่งวันเท่านั้น ไก่อูจมีวิธีขนส่งและลำเลียงวัสดุก่อสร้างรังที่ฉลาดและน่าสนใจมาก คือใช้วิธีคาบใบไม้ใบหญ้าดังกล่าวทีละชิ้นเหวี่ยงข้ามหลังตัวเองไปในทิศที่จะสร้างรัง มันจะคาบเหวี่ยงข้ามหลังไปเป็นช่วงๆ ตั้งแต่จุดแรกที่เห็นแหล่งรวมวัสดุ แล้วก็ค่อยๆ ทยอยไปคาบชิ้นที่เหวี่ยงข้ามหลังไปแล้วนั้น เหวี่ยงข้ามหลังต่อไปอีกจนกระทั่งถึงบริเวณที่ต้องการจะสร้างรัง ผิดกับสัตว์ปีกหรือนกอื่นๆ ที่ใช้วิธีคาบทีละชิ้นเดินหรือบิน ไปยังเป้าหมายของมัน นกกระจายใช้วิธีกัดบางส่วนของโคนใบหญ้าคาให้ขาด และขยิบปากขึ้นไปคาบตามตอนบนเหนือส่วนที่กัดขาดนั้น แล้วออกแรงบินขึ้นเพื่อฉีกใบหญ้าคาไปด้วยในตัวจากโคนถึงปลายและบินตรงไปยังที่ๆ จะสร้างรังของมัน

การลำเลียงวัสดุก่อสร้างและการสร้างรังของไก่อูจนี้ ไก่อูจผู้มีความกระตือรือร้น พุ่มเท่าถึงกายกำลังใจทำอะไรจริงจังราวกับไม่รู้จักเหน็ดเหนื่อยและมีท่าทีผลึกไสมิให้ตัวเมียเข้ามาช่วยเหน็ดเหนื่อยในการสร้างรังนี้ด้วยอย่างเห็นได้ชัด ในการสร้างรังนี้ ไก่อูจอาจเรื่อถอนรังที่สร้างเสร็จใหม่ๆ ในวันรุ่งขึ้นหรืออีก๒-๓วันต่อ

มา เพื่อย้ายไปสร้างที่บริเวณอื่นซึ่งคงจะถูกใจกว่าที่เดิม การสร้างแล้วหรือไปสร้างใหม่ในที่อื่นๆดังกล่าว สังเกตดูเป็นที่ไม่ห่างไกลกันมาก เพียงแต่มีลักษณะแตกต่างกันในทิศทางของแสงแดดเช้า และแดดบ่าย กับทิศทางลมและระดับของพื้นที่ตั้งรัง บริเวณรังที่สร้างขึ้นภายหลังมักจะเป็นที่ๆมีลักษณะร่มเย็น และเย็นสบายขึ้นตามลำดับ ได้สังเกตพบว่าไก่จะยุติการเรื้อรังเก่าสร้างรังใหม่อยู่เรื่อยๆ ก็ต่อเมื่อปรากฏว่าตัวเมียตั้งไข่วางไข่ฟองแรกแล้ว ลักษณะรังที่สร้างขึ้นใหม่จะมีโครงสร้างหรือรูปทรงเหมือนเดิม แต่จำนวนประตูหรือช่องทางเข้าออกประจำรังอาจเพิ่มหรือลดลงตามตำแหน่งใหม่ที่ก่อสร้าง และอาจได้พบการปรับปรุงแก้ไขขนาด และจำนวนช่องทางเข้าออกประจำรังเดิมของไก่อีกด้วยเช่นกัน ทั้งนี้โดยไม่เรื้อรังเก่าออกหมดทั้งรัง

๔. การวางไข่และฟักไข่ ไก่จะมีธรรมชาติของการดำรงพันธุ์เช่นเดียวกับสัตว์ปีกชนิดอื่นๆในป่า คือ เมื่อถึงฤดูผสมพันธุ์ก็จะทำการผสมคู่กันบ่อยครั้งในระยะเวลาติดต่อกัน คณะวนาเมื่อน้ำเชื้อของตัวผู้ได้เข้าไปสู่ท่อรังไข่เรียบร้อยแล้ว ก็จะผสมกับไข่แดงในท้องของตัวเมีย แล้วคลอดหรือวางไข่มาจำนวนหนึ่ง สุดแต่ชนิด หรือเผ่าพันธุ์ของสัตว์ปีกเหล่านั้น เมื่อไข่ออกมาจนหมดชุดแล้วก็เริ่มต้นทำการกกไข่ฟักไข่ ประมาณระหว่าง ๒-๓ สัปดาห์ หรืออาจถึง ๔ สัปดาห์ สำหรับกรณีสัตว์ปีกที่มีขนาดใหญ่ขึ้นตามลำดับ

ในกรณีของไก่บ้าน จะเป็นพันธุ์ไข่หรือพันธุ์เนื้อก็ตาม หากมีระบบการเลี้ยงเป็นธุรกิจเป็นฟาร์มไก่โดยตรง ผู้เลี้ยงจะไม่รับควนนำไข่ของแม่ไก่ซึ่งเพิ่งจะได้รับการผสมสุจากพ่อไก่ไปทำการฟักทันที ผู้เลี้ยงจะเลือกใช้ไข่ฟักจากการไข่ของแม่

ไก่ที่ได้รับการผสมพันธุ์มาแล้วอย่างน้อย ๕ วัน เพื่อให้แน่ใจว่าได้ไข่ฟักที่มีเชื้อผสมเปอร์เซ็นต์สูง ทั้งนี้เพราะไข่ที่จะฟักออกเป็นตัวได้นั้น ต้องเป็นไข่ที่มีเชื้อตัวผู้เข้าไปผสมอยู่ภายในฟองไข่แล้วเท่านั้น ไข่ฟองใดไม่มีเชื้อของตัวผู้มาผสมอยู่ด้วยจะฟักไม่ออกเป็นตัว เรียกว่าเป็น "ไข่ลม"

โดยธรรมชาติของสัตว์ปีกทั่วไป การผลิตไข่ มีกระบวนการทางชีววิทยาที่ต่อเนื่องกันตามลำดับ คือในตัวแม่สัตว์ปีกจะมีฟองรังไข่ (ovary) อยู่ติดกระดูกสันหลัง ๗ บริเวณเกือบกึ่งกลางลำตัว ไข่แต่ละฟองที่ห้อยติดขั้วรังไข่รวมกันจนดูเป็นพวงนี้มีขนาดไม่เท่ากันคือมีขนาดตั้งแต่เล็กจิ๋วเท่าหัวเข็มหมุดหรือเล็กกว่าไปจนถึงขนาดลูกกล้วยหรือลูกปิงปอง ไข่อ่อนขนาดเล็กจะค่อยๆเจริญเติบโตทีละน้อยๆ จนกระทั่งถึงขีดสุด เรียกว่า "ไข่สุก" เรียงตามลำดับที่ละฟอง ไม่เกินวันละหนึ่งฟองในอัตราปกติ แต่สัตว์ปีกบางชนิดเช่น ห่านจะมีระยะไข่สุกในช่วงออกไข่นั้นทุกๆ ๒ วัน คือจะวางไข่วันเว้นวัน ส่วนสัตว์ปีกที่มีขนาดเล็กลงมา มักจะมีไข่สุกติดต่อกันวันละฟอง สัตว์ปีกบางชนิดมีไข่จำนวนมาก อาจมีนับจำนวนร้อยๆ เช่น ไก่หรือเป็ดพันธุ์ไข่ สัตว์ปีกขนาดใหญ่ส่วนมากมักมีไข่ในแต่ละชุด จำนวนน้อยกว่าสัตว์ปีกขนาดเล็ก แต่ก็ยังมีข้อยกเว้นสำหรับสัตว์ปีกบางชนิด อันได้แก่สัตว์ปีกจำพวกนก ซึ่งไม่ว่าจะมีขนาดเล็กหรือขนาดใหญ่อย่างไรก็ตาม มักจะมีไข่ในแต่ละชุดจำนวนน้อยมากตั้งแต่ ๒-๒ ฟองขึ้นไป จนถึงประมาณ ๕-๖ ฟอง สำหรับกรณีปกติเมื่อไข่สุกและถูกวางไข่จนหมดชุดแล้วก็ จะเริ่มต้นทำการฟักไข่เหล่านั้นโดยนอกลมอบทับไข่ของมันตลอดวันตลอดคืนอยู่ในรัง ติดต่อกันประมาณ ๒ สัปดาห์ขึ้นไป จนถึงประมาณ ๔ สัปดาห์ สุดแต่ว่าจะเป็น

สัตว์ปีกขนาดเล็กหรือขนาดใหญ่ สัตว์ปีกขนาดยิ่งใหญ่มากขึ้นเท่าไร ก็ยังมีระยะฟักไข่ (Incubation period) นานมากขึ้นเท่านั้น

สัตว์ปีกทุกชนิดมีกระบวนการสร้างฟองไข่เหมือนกัน คือ เมื่อไข่อ่อน (ไข่แดง) ที่ฟองรังไข่เจริญเติบโตขึ้นจนถึงขีดเป็น "ไข่สุก" ถูกหุ้มฟองไข่แดงที่ฟองรังไข่ก็จะปริแตก ด้วยการกระตุ้นของฮอร์โมนเพศชนิดหนึ่งในตัวแม่สัตว์ปีกตัวนั้น ทำให้ฟองไข่แดงที่สุกแก่เต็มที่ ฟองนั้นหลุดลงมาเข้าท่อผลิตไข่ เพราะท่อผลิตไข่ตอนบนจะเปิดช่องรับ ซึ่งมีลักษณะคล้ายกรวยปากแคบ คอยรับฟองไข่แดงนี้เพื่อส่งต่อไปยัง บริเวณที่ทำหน้าที่ผลิตไข่ขาวเข้าห่อหุ้มไข่แดงและส่งต่อไปยังส่วนที่ทำหน้าที่ผลิตเยื่ออ่อนหุ้มไข่แดง ซึ่งถูกหุ้มหรือพอกไว้ด้วยไข่ขาวแล้ว ต่อจากนั้นก็ส่งต่อไปถึงบริเวณที่ทำหน้าที่สร้างเปลือกไข่ ให้ผลิตสารแข็งออกมาหุ้มเยื่ออ่อนนี้อีกชั้นหนึ่ง เป็นฟองไข่ที่สมบูรณ์รอคอยการถูกปลักดินออกมาจนหลุดพ้นปากทวารของแม่สัตว์ปีกตัวนั้น เรียกว่า การวางไข่หรือออกไข่ กระบวนการสร้างไข่นี้โดยปกติแล้วจะใช้เวลาหนึ่งวันนับตั้งแต่ฟองไข่แดงหลุดลงมาเข้าท่อสร้างฟองไข่

เชื้อของตัวผู้หรือตัวสุจิของพ่อสัตว์ปีกซึ่งถูกหลั่งออกมาเนื่องในการผสมคู่กันดังกล่าว โดยธรรมชาติแล้วจะต้องพยายามแหวกง่ายสวนทางขึ้นมาให้พ้นบริเวณที่ทำหน้าที่ ผลิตเยื่ออ่อนหุ้มไข่ขาวให้ได้ จึงจะมีโอกาสแหวกง่ายเข้าไปถึงฟองไข่แดงและได้ผสมกับเชื้อของตัวเมีย เป็นผลให้สามารถ ทำการแบ่งเซลล์ตามขั้นตอนการเจริญเติบโตของ "ตัวอ่อน" เป็นชีวิตใหม่ภายในฟองไข่ แต่ทั้งนี้ก็ต้องได้รับความร้อนจากภายนอกฟองไข่ตั้งแต่ ๔๘ องศาฟาเรนไฮต์ขึ้นไปจนถึงประมาณ ๑๐๐ องศา

ฟารินไฮด์ กับต้องได้รับปัจจัยอื่นๆครบถ้วน กระบวนการตามธรรมชาติของการฟักไข่ และต่อเนื่องกันตลอดทั้งวันทั้งคืนติดๆกันประมาณอย่างน้อย ๒ สัปดาห์ถึง ๔ สัปดาห์ สุดแต่ชนิดของสัตว์ปีกนั้นๆดังกล่าวแล้ว

ในกรณีของไก่จุกตามธรรมชาติจะออกไข่ประจำฤดูผสมพันธุ์ชุดละประมาณ ๕-๖ ฟองและทำการฟักไข่เองประมาณ ๓ สัปดาห์ก็จะได้ลูกไก่จุกเจาะเปลือกออกมาเป็นตัว โดยปกติแล้วจะได้ลูกครบถ้วนตามจำนวนฟองไข่ที่แม่ไก่ไข่ออกมาแต่ถ้าเป็นกรณีของการผลิตการเลี้ยงไก่จุกเลียนแบบธรรมชาติคือเก็บเอาไข่ไก่จุกออกมาจากรังทุกวัน แล้วนำมาฟักด้วยเครื่องฟักไข่ แม่ไก่จุกไม่ต้องมีภาระในการฟักไข่ หากได้รับสิ่งเร้า ตลอดจนการให้อาหารที่ถูกต้อง มีการปฏิบัติการณ์เลี้ยงดูให้ได้รับความสะดวกสบายและปลอดภัย แม่ไก่จุกอาจออกไข่ให้จำนวนมากขึ้นในแต่ละชุดและมีช่วงเว้นระยะวางไข่สั้นเข้าคือออกไข่ให้ถี่ยิ่งขึ้นแทนที่จะเป็นการออกไข่เฉพาะในฤดูผสมพันธุ์ชุดละไม่กี่ฟอง

ไข่ของไก่จุกมีเปลือกสีขาว สะอาดลักษณะห้วป้าน ท้านเรียวยาว รูปทรงเหมือนไข่ไก่ธรรมดา แต่มีขนาดเล็กมาก โดยเฉลี่ยแล้วมีความกว้าง ๗ ส่วนกว้างที่สุดของฟองไข่ประมาณ ๒.๔ ซม. และยาวประมาณ ๓.๕ ซม. น้ำหนักเฉลี่ยประมาณฟองละ ๒๕ กรัม

๕. การเลี้ยงลูกไก่จุก ลูกไก่จุกสามารถลิมดาได้ทันทีที่เจาะเปลือกไข่ดินหลุดออกมา และขนจะเปียกเมื่อกหรือน้ำเลี้ยงในฟองไข่ตลอดทั้งตัว หลังจากที่ได้รับ ความอบอุ่นจากทรงอกของแม่ต่อเนื่องกันประมาณ ๑๒ ชั่วโมง ขนจะแห้งกลายเป็นขนอ่อน ฟู นุ่มนวล และสามารถยืนหรือก้าวเดินได้ด้วยตัวเอง ในวันแรกเกิด

ลูกไก่จุกจะต้องการเพียงความอบอุ่นจากอกแม่หรือพ่อซึ่งปลัดกันเข้ามาทดแทนเท่านั้น ยังไม่ต้องการน้ำหรืออาหารใดๆ ต่อเมื่ออย่างเข้าวันที่ ๒-๓ เป็นต้นไป ลูกไก่จุกเกิดใหม่นี้จะเริ่มหิวและต้องการอาหารซึ่งพ่อแม่จะเป็นผู้ไปแสวงหามาป้อนให้ถึงในรัง

ลูกอ่อนไก่จุกเกิดใหม่ในช่วงสัปดาห์แรกจะยังจิกอาหารกินเองไม่ได้และโดยธรรมชาติ ลูกไก่จะกินอาหารเฉพาะที่พ่อแม่ของมันคามาป้อนให้แบบปากต่อปาก ต่อเมื่ออายุย่างเข้าสัปดาห์ที่สอง เมื่อขจรเริ่มงอกคลุมตัวมากขึ้น พ่อแม่ไก่จุกจึงจะยอมพาลูกจุกออกนกรังเพื่อหัดหาอาหารกินด้วยตัวเองตามหลังพ่อแม่ต่อไป

ลูกไก่จุกเกิดใหม่ ในระยะแรกๆจะมีเพียงขนอุยหรือขนอ่อนอย่างเดียวเหมือนลูกไก่ธรรมดา สีของลูกไก่จุกเกิดใหม่ระยะนี้จึงเป็นสีน้ำตาลไหม้ ก่อนไปทางดำปาก ขาและนิ้วมีสีน้ำตาลเข้มจนเกือบดำเช่นกัน แต่ขอบตายังไม่ปรากฏเด่นชัดยังคงมีสีน้ำตาลอมดำเรื่อๆสีอ่อนกว่าแข้ง ขาและนิ้วเล็กน้อย และไม่แสดงลักษณะเพศให้เห็นแตกต่างกันว่าตัวใดเป็นตัวผู้ตัวใดเป็นตัวเมีย

หากเป็นการเลี้ยงลูกไก่จุกด้วยตัวผู้เลี้ยงเองโดยไม่มีพ่อหรือแม่ไก่จุก ผู้เลี้ยงต้องใช้วิธีสืบอาหารมาป้อนให้ถึงปากลูกไก่จุกเสียก่อน และควรหัดด้วยอาหารที่มีชีวิตเช่นตัวหนอนมิลเวอร์ม หนอนชนิดนี้ในปัจจุบันมีผู้เพาะเลี้ยงขึ้นมาจากเป็นสินค้าประเภทอาหารนกเลี้ยง เมื่อลูกไก่จุกกินตัวหนอนเป็นอาหารได้แล้ว ผู้เลี้ยงอาจหัดให้กินอาหารชนิดอื่นๆต่อไปได้เช่นไข่มดแดง หรืออาหารผสมและผลไม้ประเภทกล้วย แดง หรือมะละกอสุก

เรื่องราวของไก่จุกยังคงมีสิ่งที่น่าสนใจอีกหลายประการ เฉพาะอย่างยิ่งปัญหา

ของการเป็นสัตว์ป่า ที่กำลังจะสูญพันธุ์ไปจากภาคใต้ หรืออีกนัยหนึ่งก็คือกำลังจะสูญพันธุ์ไปจากประเทศชาติของเรา เราจะไม่คิดหาทางป้องกัน/แก้ปัญหา นี้ นอกจากการประกาศเป็น "สัตว์ป่าคุ้มครองประเภทที่ ๑" เท่านั้นหรือ?

เอกสารอ้างอิง

๑. กองอนุรักษ์สัตว์ป่า "สัตว์ป่าสงวนของไทย" กองอนุรักษ์สัตว์ป่า กรมป่าไม้ กระทรวงเกษตรและสหกรณ์ กรุงเทพฯ
 ๒. สมทบ นรพรรคพดฉกร (๒๕๒๖) "การเลี้ยงขยายพันธุ์ไก่จุก" กองอนุรักษ์สัตว์ป่า กรมป่าไม้ กระทรวงเกษตรและสหกรณ์ กรุงเทพฯ.
 ๓. มุขมง กาญจนสาขา และคณะ. (๒๕๒๕) "การศึกษาและสำรวจทรัพยากรสัตว์ป่าเขตห้ามล่าสัตว์ป่าเขาท่าเพชร จังหวัดสุราษฎร์ธานี" กองอนุรักษ์สัตว์ป่า กรมป่าไม้ กระทรวงเกษตรและสหกรณ์ กรุงเทพฯ.
 ๔. เจือ สุทธิวนิช (๒๕๒๓) "การผลิตสัตว์ปีก" เอกสารคำบรรยายวิชาการผลิตสัตว์ปีก ภาควิชาสัตวศาสตร์ คณะทรัพยากรธรรมชาติ มหาวิทยาลัยสงขลานครินทร์ วิทยาเขตหาดใหญ่ สงขลา.
 ๕. Gilliard, T.E. (1967), Living birds of the world, Double days Co. Ltd., New York, USA.
- และคำบอกเล่าจากประสบการณ์ของท่านบุคคลต่างอาชีพต่างวัยในท้องที่ต่างๆของภาคใต้อีกหลายท่าน

ภาพประกอบ

สมบูรณ์ เจริญจิระตระกูล และ
นันทวัฒน์ สุทธิวนิช