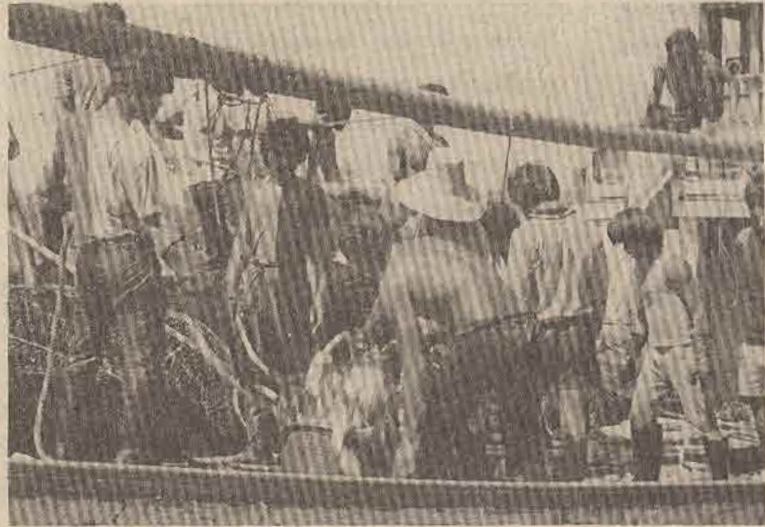


# สถานการณ์ประมงในจังหวัดชายแดนภาคใต้

ศราวุธ เจ๊ะโละ



บทนำ

เป็นที่ประจักษ์ชัดเจนแล้วว่า ความพยายามที่จะยกระดับมาตรฐาน การดำรงชีวิตของประชาชน โดยเฉพาะในเขตชนบทยากจนให้มีคุณภาพชีวิตที่ดีขึ้นนั้น ได้ดำเนินการกันตลอดมาช่วงแผนพัฒนาเศรษฐกิจและสังคมแห่งชาติ ฉบับที่ ๕ (๒๕๒๕-๒๕๒๙) นั้น จัดได้ว่าได้กำหนดองค์การรับผิดชอบ ระบบวิธีการและเป้าหมายการปฏิบัติไว้อย่างแจ่มชัดที่สุด โดยเฉพาะการใช้นโยบายให้ ๔ กระทรวงหลัก ปฏิบัติงานร่วมกันอย่างใกล้ชิดยิ่งขึ้น ในส่วนของความพยายามเพิ่มปริมาณการบริโภคอาหาร

๑๔ วุฒิมิลล์

โปรตีน เพื่อเสริมสร้างสุขภาพที่สมบูรณ์แข็งแรงแก่ประชกรนั้น ยอมรับกันแล้วว่าโปรตีนจากปลานั้นเหมาะสมที่สุดสำหรับชุมชนชนบทเพราะไม่เพียงแต่เป็นอาหารที่ย่อยง่าย หาซื้อคล่องและราคาถูกแล้วปรัชญาการกินข้าวกินปลานั้นยังแนบแน่นผูกพันอย่างใกล้ชิดกับ อุปนิสัยการบริโภคในชีวิตประจำวันของคนไทยอีกด้วย

จังหวัดชายแดนภาคใต้อันได้แก่จังหวัดปัตตานี, ยะลา, นราธิวาส, สตูล และสงขลา รวม ๕ จังหวัดมีประชากรทั้งสิ้น ๒.๒ ล้านคนหรือร้อยละ ๑.๖ ของประชากรภาคใต้มีพื้นที่ทั้งหมด ๑๓,๒๘๖.๒๕๐ ไร่

แต่ร้อยละ ๓๕ เป็นภูเขาและป่าหิม ร้อยละ ๒๐ เป็นพื้นที่ลูกคลื่น ลอนลาด นอกจากนั้นเป็นพื้นที่ทำการเกษตรซึ่งส่วนใหญ่เป็นพื้นที่ปลูกยางพาราและไม้ผลต่างๆ ที่เหลืออีกร้อยละ ๔๑ เป็นที่ราบ พรุและป่าชายเลนซึ่งใช้เป็นที่อยู่อาศัยและอื่นๆ กลุ่มประมง, ความแตกต่างของทุนและผลผลิต

โดยลักษณะทางภูมิศาสตร์ของ ๕ จังหวัดชายแดนภาคใต้นั้น ยกเว้นจังหวัดยะลาเพียงจังหวัดเดียว ที่พื้นที่ไม่อยู่ติดทะเล ดังนั้นอาชีพออกเรือหาปลาทำประมงทะเลจึงชัดเจนประมาณกันว่าไม่ต่ำกว่าร้อยละ

ละ ๒๕ ของผลผลิตสัตว์น้ำที่จับได้ทั้งประเทศขึ้นแปปลาหรือทำเทียบเรือในภูมิภาคนี้ ซึ่งสามารถสร้างมูลค่าเพิ่มก่อให้เกิดอุตสาหกรรมต่อเนื่องมากมาย การจ้างแรงงานการเงินสะพัด ส่งผลถึงภาวะความแจ่มใสของระบบเศรษฐกิจและสังคมในระดับท้องถิ่นให้กระเตื้องขึ้นอย่างไรก็ตามเมื่อไฟกัสมองไปยังชาวประมงซึ่งประกอบอาชีพประจักษ์กระจายอยู่ทั้งสองฟากฝั่งทะเลก็สามารถฉายภาพของความแตกต่างออกเป็น ๕ กลุ่มด้วยกันดังนี้

๑. กลุ่มประมงธุรกิจเข้มข้น กลุ่มนี้มีสมาชิกประมงอยู่ประมาณร้อยละ ๑๐ ของชาวประมงทั้งหมด เป็นกลุ่มที่มีเรือขนาด ๖๐ ตันกรอสส์ขึ้นไป มีการลงทุนใช้เรือเทคโนโลยีขั้นสูง สามารถจับสัตว์น้ำได้ประมาณร้อยละ ๕๖ ของ ปริมาณสัตว์น้ำที่จับได้ในย่านนี้ทั้งหมด ปัญหาที่พบ ส่วนใหญ่จะเป็นปัญหาการรักษาคุณภาพสัตว์น้ำที่จับได้ ปัญหาการสว่างล้ำน้ำต่างประเทศ ปัญหาร่องน้ำดินเลนและปัญหาโครงสร้างบริการพื้นฐานเจริญเติบโตไม่เพียงพอ

๒. กลุ่มประมงธุรกิจขนาดกลางกลุ่มนี้มีสมาชิกประมงอยู่ ประมาณร้อยละ ๓๐ เป็นกลุ่มที่มีเรือขนาด ๑๕-๖๐ ตันกรอสส์ พื้นที่ทำการประมงส่วนใหญ่อยู่ในน่านน้ำไทย และลึกลงจับในน่านน้ำประเทศเพื่อนบ้านผลผลิตที่จับได้จะประมาณร้อยละ ๓๐ ของปริมาณของสัตว์น้ำที่จับได้ทั้งหมดในย่านนี้ ปัญหาและอุปสรรคจะทำนองเดียวกับกลุ่มประมงธุรกิจเข้มข้น

๓. กลุ่มประมงพื้นบ้านขนาดเล็ก กลุ่มนี้มีอยู่ประมาณร้อยละ ๖๐ ของชาวประมงทั้งหมด เรือประมงที่ใช้มีขนาด ๑๕ ตันกรอสส์ลงมา ส่วนใหญ่จะเป็น

พวกใช้เรือกอและ เรือหางยาว เรือพายตลอดจนพวกย่ำเท้าลุยโคลน คราดหอยลอยอวน หนองปู อยู่ตามชายฝั่งทั่วไป เป็นกลุ่มที่ใช้เครื่องมือง่ายๆ แล้วแต่ฤดูกาล อาศัยเพียงทักษะความชำนาญในความเป็น "ลูกทะเล" โดยกำเนิดเท่านั้นเป็นหลักประกันในความอุปรอด ทั่วๆไปมีความสิ้นเปลืองและสมณะแนบแน่นสัมพันธ์อย่างกลมกลืน อยู่กับ ท้องทะเลและเรือกอและอู่ชีพ สามารถจับสัตว์น้ำได้ประมาณร้อยละ ๑๔ ของปริมาณสัตว์น้ำที่จับได้ทั้งหมด

๔. กลุ่มประมงน้ำจืด กลุ่มนี้ส่วนใหญ่มีงานอื่นเป็นอาชีพหลักอยู่แล้ว การจับปลาเป็นเพียงอาชีพแฝง เสริมรายได้ตามความเหมาะสมของฤดูกาล และจังหวะว่างจากงานหลักประจำวันเท่านั้น ประมือและเทคโนโลยีขั้นสูง พื้นที่ทำการประมงส่วนใหญ่ อยู่ในเขตน่านน้ำสากล บริเวณทะเลจีนตอนใต้ และอ่าวเบงกอล ๒๕ ของทั้งประเทศจากจำนวนผู้ประกอบการทั้งหมด ๓๒๙ ราย กล่าวอีกนัยหนึ่งได้ว่าสามารถสร้างงานให้กับชุมชนได้ไม่ต่ำกว่า

กว่า ๕๐,๐๐๐ คน ซึ่งส่วนใหญ่ของแรงงานดังกล่าวมาจากชนบททั้งสิ้น

จากภาพถ่ายโครงสร้างของชาวประมงในจังหวัดชายแดนภาคใต้ข้างต้น แม้ค่อนข้างจะพร่ามัว แต่ก็ได้แสดงให้เห็นถึงความแตกต่างของ ฐานะทางเศรษฐกิจอันจะเป็นปัจจัยกำหนด กำกับสถานการณ์และบทบาท ตลอดจนชีวิตประจำวันระหว่างกลุ่มประมงขนาดเล็กกับกลุ่มประมงธุรกิจ กล่าวคือเอกสารสำนักงานจังหวัดปัตตานี ๒๕๒๔ รายงานว่าผลผลิตสัตว์น้ำที่จับ ณ ทำเทียบเรือจังหวัดปัตตานีในช่วงปี ๒๕๒๖-๒๕๒๗ มีจำนวน ๕๔,๘๔๐ ตัน คิดเป็นมูลค่า ๖๘๔.๒ ล้านบาท ในขณะที่วิทยาเขตปัตตานี ศึกษาพบว่ากลุ่มประมงพื้นบ้านขนาดเล็กรอบอ่าวปัตตานีซึ่งมีอยู่ประมาณ ๒,๘๐๐ ครัวเรือนนั้นมีรายได้เพียง ๑๕,๐๐๐-๒๕,๐๐๐ บาท ประมงส่วนนี้กระจายอยู่ทั่วไป เช่น อ่างเก็บน้ำ ทะเลสาบเหนือเขื่อนบางลาง ตามแม่น้ำต่างๆ เป็นต้น ประมาณกันว่าสามารถจับสัตว์น้ำ ได้ผลผลิตไม่ต่ำกว่า ๕.๑๖๐ ตัน/ปี



๕. กลุ่มอุตสาหกรรมทางการประมง กลุ่มนี้ส่วนใหญ่จะเป็น ผู้ประกอบการกิจการแปรรูปสัตว์น้ำประเภทปลาเค็มกุ้งแห้ง ปลาหมึกแห้ง นํ้าบูดูและกะปิ แต่ทั้งนี้รวมถึง ผู้ประกอบการโรงงานผลิตนํ้าแข็ง โรงงานห้องเย็น อุ้เรือ/คานเรือและโรงงานแปรรูปสัตว์น้ำอื่นๆ จากสถิติการประมงปี ๒๕๒๕ พบว่าจังหวัดชายแดนภาคใต้ มีผลผลิตสินค้าสัตว์น้ำแปรรูปเป็นจำนวน ๖๖.๕๘๐ ตัน หรือเท่ากับร้อยละ ๒๕ ของประเทศ จากจำนวนผู้ประกอบการทั้งหมด ๓๒๕ ราย กล่าวอีกนัยหนึ่งได้ว่าสามารถสร้างงานให้กับชุมชนได้ไม่ต่ำกว่า ๕๐,๐๐๐ คน ซึ่งส่วนใหญ่ของแรงงานดังกล่าวมาจากชนบททั้งสิ้น

จากภาพถ่ายโครงสร้างของชาวประมงในจังหวัดชายแดนภาคใต้ข้างต้น แม้ค่อนข้างจะพร่ามัว แต่ก็ได้แสดงให้เห็นถึงความแตกต่างของฐานะทางเศรษฐกิจ ซึ่งจะเป็นปัจจัยกำหนด กำกับสถานภาพและบทบาท ตลอดจนชีวิตประจำวันระหว่างกลุ่มประมงขนาดเล็กกับกลุ่มประมงขนาดเล็กับกลุ่มประมงธุรกิจ กล่าวคือ เอกสารสำนักงานจังหวัดปัตตานี ๒๕๒๘ รายงานว่าผลผลิตสัตว์น้ำที่ขึ้น ณ ท่าเทียบเรือจังหวัดปัตตานีในช่วงปี๒๕๒๖-๒๕๒๗ มีจำนวน ๕๕.๘๘๐ ตัน คิดเป็นมูลค่า ๖๘๕.๒ ล้านบาท ในขณะที่วิทยาเขตปัตตานีศึกษาพบว่า กลุ่มประมงพื้นบ้านขนาดเล็กครอบอ่าวปัตตานี ซึ่งมีอยู่ประมาณ ๒๘๐๐ ครัวเรือนนั้น มีรายได้เพียง ๑๕,๐๐๐-๒๕,๐๐๐ บาท/ครัวเรือน/ปี เท่านั้น

**มรสุมการประมงทะเล: จาก "นักล่า" มาเป็น "นักเลี้ยง"**

จากความรุ่งโรจน์ของชาวประมงไทยในอดีตช่วง พ.ศ. ๒๕๑๕-๒๕๒๐ ซึ่งได้รับ



การจัดอันดับว่าเป็น หนึ่งในสิบของประเทศผู้จับสัตว์น้ำได้สูงสุดของโลก ในสถานการณ์ปัจจุบัน นักวิชาการต่างตระหนักต่อมรสุมที่สืบคลานสู่ กิจการประมงทะเลของไทย ปัญหาปริมาณการลดน้อยถอยลงของของทรัพยากรสัตว์น้ำในน่านน้ำไทยโดยเฉพาะพวกสัตว์น้ำหน้าดินไม่ ว่าจากสาเหตุ สภาวะแวดล้อมทางทะเลเสื่อมโทรมลง หรือสาเหตุจากปริมาณการจับที่เกินกำลังการผลิตทางธรรมชาติ ที่ทำให้ได้ร้อยละของปลาเล็กปลาน้อยเพิ่มขึ้น ปัญหา ค่าใช้จ่ายสูงขึ้นในขณะที่ค่าราคาปลาค่อนข้างคงที่ ปัญหาการประกาศเขตเศรษฐกิจจำเพาะ ๒๐๐ ไมล์ทะเลของนานาชาติเพื่อนบ้าน ภาวะเช่นนี้ย่อมเพิ่มความเสี่ยงต่อกิจการประมงทะเลยิ่งขึ้น การประมงทะเลในจังหวัดชายแดนภาคใต้ ซึ่งเป็นส่วนหนึ่งของระบบเศรษฐกิจประมงทะเลของประเทศ จึงอยู่ในเงื่อนงำ ที่ต้องเพิ่มความเสี่ยงยิ่งขึ้นเช่นกัน จากการสำรวจอัตราการจับปลาของกองเรือประมงทะเล บริเวณจังหวัดสตูลพบว่าอัตราการจับปลา โดยเครื่องมืออวนลากลดลงจาก ๑๒๐ กก./ชม. ในปี ๒๕๒๐ ลดลงเหลือเป็น ๓๐ กก./ชม. ในปี ๒๕๒๗ นอกจากนี้แล้วยังพบว่าเมื่อเรือประมงมาเลเซียเข้ามา จดทะเบียนขึ้นเป็นเรือประมงไทย ทำการจับสัตว์น้ำโดยเฉพาะปลากระตักบริเวณทะเลฝั่งตะวันตก ทำให้ประเทศต้องสูญเสียทรัพยากรส่วนนี้ นับเป็นมูลค่าปีละหลายสิบล้านบาท ใน

เขตเดียวกันกับที่จะได้ยื่นข่าวจากสื่อมวลชนถึงการจับกุม และปราบปรามอย่างรุนแรงต่อเรือไทยที่รุกล้ำ น่านน้ำประมงมาเลเซียเช่นกัน ต่อกรณีพิพาทเรื่องน่านน้ำดังกล่าว จำเป็นอย่างยิ่งยวดที่จะต้องแสวงหาจุดร่วมเพื่อประสานประโยชน์ต่อกัน มิฉะนั้นแล้วปัญหาจะเรื้อรังต่อไปทางออกประการหนึ่ง ของการคลี่คลายสถานการณ์ดังกล่าวคือ การพัฒนาพื้นที่ตลอดแนวชายฝั่งหรือตามแหล่งน้ำต่างๆ ประกอบกิจการเพาะเลี้ยงสัตว์น้ำทดแทนทรัพยากรที่ต้องสูญเสียไป มิฉะนั้นแล้วประมาณการ บริโภคอาหารโปรตีนของประชากรในประเทศ และดุลการส่งออกสินค้า/ผลิตภัณฑ์ สัตว์น้ำ จะอยู่ในวิสัยที่นำเป็นห่วง

อย่างไรก็ตามการจัดองค์กรระดับหมู่บ้านเข้าประกอบกิจกรรมดังกล่าวเป็นสิ่งที่ทำทวยความสามารถของนักพัฒนาชนบทเป็นอย่างยิ่ง เพราะโดยพฤติกรรมของชุมชนนั้นเคยชินกับความเป็น "นักล่า" มากกว่า "นักเลี้ยง" ที่ต้องอาศัยทั้งการดูแลรักษาอย่างใกล้ชิดและรอเวลาคืนทุนที่ยู่งยากกว่าการออกไปจับและนำมาขายเป็นตัวเงินได้ทันที

**ถนนทุกสายจากกรมประมงตรงสู่ชนบท: สร้างแหล่งปลากระจาย การผลิต พืช ความยากจน**

ตามที่ทราบกันโดยทั่วไปแล้วว่ารัฐบาล โดยความรับผิดชอบของกรมประมง กระทรวงเกษตรและสหกรณ์ได้พยายามสนองตอบต่อนโยบายความพยายาม ที่จะปรับปรุงมาตรฐานการดำรงชีวิตของประชาชน โดยเฉพาะในเขตชนบทยากจน ให้มีคุณภาพชีวิตที่ดีขึ้น ในเชิงรูปธรรมของการปฏิบัติงาน กรมประมงได้ยึดถือปรัชญา

"ในน้ำต้องมียปลา" เป็นแนวพัฒนาการประมงของประเทศ เพื่อแสวงหาแนวทางเพิ่มผลผลิตสัตว์น้ำ เป็นแหล่งอาหารโปรตีนในระดับหมู่บ้าน สำหรับบริการชุมชนชนบทที่ยากไร้บนหลักการ "รัฐอุปถัมภ์ภายใต้เงื่อนไขการช่วยเหลือตนเอง" จึงสรุปตามการปฏิบัติงานโครงการประมงหมู่บ้าน ได้กว้างๆ ดังนี้

๑. การประมงน้ำจืด การเลี้ยงปลาในน้ำจืดในจังหวัดชายแดนภาคใต้ราษฎรส่วนใหญ่มีบ่อปลาขนาดเล็ก ๑๕๐-๒๕๐ ตารางเมตร/บ่อ พร้อมกันเป็นที่น่าสนใจว่าราษฎรที่อยู่ในแถบใกล้เคียงกับทะเลนั้นนิยมเลี้ยงปลาตากุ้งกันมาก ในขณะที่แถบภาคกลางของภูมิภาคโดยเฉพาะแถบอำเภอรามัน ยะหาและสะบ้าย้อยนั้นนิยมเลี้ยงปลากินพืช พวกปลานิลแดง ปลาไน และปลาตะเพียนขาวเป็นพิเศษ ทั้งนี้เข้าใจว่า เป็นอิทธิพลจากความยากง่าย ของการซื้ออาหารมาเลี้ยงปลาเป็นหลัก ส่วนบริเวณที่ราบตามไหล่เขาอันมีน้ำอุดมสมบูรณ์ตลอดปี แถบอำเภอบันนังสตา ธารโตและอำเภอเบตง จังหวัดยะลานั้นราษฎรนิยมเลี้ยงปลาจิ้งกันมากเป็นพิเศษเพราะเป็นที่ต้องการของตลาด ซึ่งใช้ประกอบอาหาร ไว้บริการนักท่องเที่ยวจากมาเลเซียและสิงคโปร์ จากการประเมินของสถานีประมงน้ำจืดจังหวัดปัตตานีประมาณว่า ความต้องการลูกพันธุ์ปลาตากุ้งด้าน ปลาจิ้ง และปลาไน-ตะเพียนของเกษตรกรแถบนี้ประมาณไม่ต่ำกว่าล้านตัว, ๓ ล้านตัวและ ๒ ล้านตัว ต่อปีตามลำดับ ในส่วนกรมประมง โดยความรับผิดชอบของสถานีประมงน้ำจืดจังหวัดปัตตานีได้จัดดำเนินการสร้าง แหล่งปลาประจำหมู่บ้าน โดยผลิตพันธุ์ปลาน้ำจืดที่เลี้ยงง่าย โตเร็ว เพื่อการนี้ไม่ต่ำกว่าปีละ ๑๐ ล้านตัว ในลักษณะของงานที่ปฏิบัติดังนี้

- การจัดตั้งทำนบปลาประจำหมู่บ้าน
- การเพิ่มผลผลิตทางประมงจากแหล่งน้ำ กสช. และ/หรือแหล่งน้ำอื่นๆของหมู่บ้านที่เหมาะสม
- โครงการประมงโรงเรียน, ประมงพอเหมาะ
- โครงการบำรุงพันธุ์ปลาแบบประชาชนอาสา
- โครงการประมงน้ำฝ่านโดยเฉพาะในเขตชายแดนมาเลเซีย
- การจัดหาพันธุ์ปลาจากราษฎรโดยวิธีซื้อควบคู่ไปกับการบริการทางวิชาการเพื่อปล่อยใน แหล่งน้ำที่เหมาะสมที่พัฒนาแล้ว

โครงการเหล่านี้ นอกจากดำเนินการกระจายอยู่ตามจังหวัดต่างๆแล้ว ยังเน้นหนักเป็นพิเศษในเขตพื้นที่ยากจน คือ จังหวัดปัตตานี และ จังหวัดสตูล อุปสรรคและปัญหาส่วนใหญ่ เป็นปัญหาเนื่องจากความเป็นกรดของดินสูง ซึ่งทำให้ได้ผลผลิตต่ำและปัญหาการขาดแคลนแรงงานดูแลรักษาอย่างใกล้ชิดจากชุมชน เนื่องจากมีการอพยพแรงงานไปมาเลเซีย ในบางฤดูกาลสูงมากจนหลายๆหมู่บ้านมีแต่ความเงียบเหงา

๒. การประมงน้ำกร่อยการเพาะเลี้ยงสัตว์น้ำกร่อยตามบริเวณแนวชายฝั่ง จากอำเภอระโนด จังหวัดสงขลาจดท้องที่อำเภอตากใบ จังหวัดนราธิวาสและชายฝั่งทะเลอันดามัน จังหวัดสตูลนั้น สามารถพิจารณาได้ดังนี้

#### ๒.๑) การเลี้ยงหอยแครง

บริเวณเหมาะสม ในการเลี้ยงหอยแครง ในระบบธุรกิจขนาดใหญ่ในแถบนี้ นั้นมีอยู่ ๒ แหล่ง คือ บริเวณป่าชายเลนอ่าวในท้องที่จังหวัดสตูล กับอ่าวปัตตานี โดยเฉพาะอ่าวปัตตานีซึ่งมีพื้นที่ประมาณ

๕,๐๐๐ ไร่ นั้นเหมาะสมอย่างยิ่ง ที่จะ เป็นแหล่งพันธุ์หอยแครงขนาดใหญ่ของภาคใต้ต่อไป เพราะไม่เพียงแต่จะมีคุณภาพของดิน/น้ำทางธรรมชาติ เหมาะสมแล้ว อ่าวปัตตานีเป็นอ่าวที่ไม่มีการใช้เครื่องมือ อวนรุนทำลายระบบหน้าดิน อ่าวในท้องที่จังหวัดสตูลนั้นแม้จะเลี้ยงหอยแครงจนได้ขนาดตลาดจับมาขายก็ตามแต่มีปัญหาเรื่องกระแสน้ำ ที่จะพัดพาเอาลูกหอยวัยเก็ล็ดออกไปจากน่านน้ำไทย กรมประมงได้ดำเนินการ โครงการเลี้ยงหอยแครงประจำหมู่บ้าน ๒๕๒๖-๒๕๒๗ ในท้องที่อำเภอละงู และอำเภอทุ่งหว้า จังหวัดสตูล เป็นพื้นที่ ๕๐๐ ไร่ โดยได้หาพันธุ์หอยแครงขนาด ๘,๐๐๐-๑๐,๐๐๐ ตัว/กิโลกรัม มาหว่านเลี้ยงในอัตราไร่ละ ๑๘๐ กิโลกรัม ทั้งนี้มีคณะกรรมการหมู่บ้านในพื้นที่เป็นผู้ดำเนินการดูแลรักษาอย่างใกล้ชิด พร้อมกับจัดสรรผลประโยชน์ต่อไป ส่วนในอ่าวปัตตานีนั้น ได้ดำเนินการหว่านลูกหอยแครงจากเพชรบุรีจำนวน ๑๓ ตัน ในท้องที่ตำบลบางปู อำเภอยะหริ่ง เมื่อวันที่ ๑๓ เมษายน ศกนี้ ตามโครงการหว่านหอยแครงแบบประชาชนอาสาไปแล้วนั้น กรมประมงยังได้ดำเนินการ สร้างแหล่งพันธุ์หอยแครง ประจำภาคใต้ตอนล่าง ตามโครงการประมงหมู่บ้านภาคใต้ในเขตชนบทพื้นที่ยากจนอีกด้วย ซึ่งได้ทำการเลี้ยงหอยแครงโดยสมาชิกกลุ่มเลี้ยงหอยแครงตำบลนา อ่าวเมืองปัตตานี เป็นจำนวน ๓๐ ตันไปแล้วเมื่อวันที่ ๒๖ มิถุนายน ศกนี้ เช่นเดียวกัน อันประมาณได้ว่าสามารถให้ผลผลิตการเก็บเกี่ยว หอยแครงขนาด ๖๐-๗๐ ตัว/กิโลกรัมในเวลา ๒-๓ ปีประมาณ ๔-๕ กิโลกรัม/ไร่/ปี

๒.๒) การเลี้ยงหอยแมลงภู่

สถาบันเพาะเลี้ยงสัตว์น้ำชายฝั่งจิง

หัตถ์สงขลา ได้หาพันธุ์หอยแมลงภู จาก  
อ่าวชุมพราหมณ์แพร่ขยายพันธุ์ไว้ในอ่าวปัต  
ตานีในปี๒๕๒๓จนปรากฏว่าราษฎรในท้อง  
ที่ตำบลลูสมิแลนั้นประมาณ ๑๘ครัวเรือน  
สามารถประกอบอาชีพ โดยการใช้ไม้ไผ่  
รวกปักล่อลูกหอยวัยเกิลิด จนได้ผลผลิต  
หอยขนาด ๖-๗ ซม. ในเวลา ๗ เดือน  
ประมาณ ๒๓ ตันต่อไร่ ในการนี้กรมประ  
มงโดยสถาบันเพาะเลี้ยงสัตว์น้ำ ชายฝั่ง  
จังหวัดสงขลา จึงได้ดำเนินการเลี้ยง  
หอยแมลงภูระดับพื้นบ้านในท้องที่ตำบลลู  
สมิแล อำเภอเมืองปัตตานีเป็นจำนวน  
พื้นที่ ๒๐ ไร่ โครงการนี้อยู่ระหว่างการ  
ดำเนินงาน

### ๒.๓) การทำนากุ้ง

กิจกรรมการดำเนินธุรกิจนากุ้งในแถบ  
จังหวัดชายแดนภาคใต้นั้นส่วนใหญ่อยู่ใน  
ท้องที่จังหวัดปัตตานีโดยเฉพาะในท้องที่ตำบล  
ลูสมิแลและตำบลบานา บางส่วนของ  
ป่าชายเลนในอำเภอหนองจิก ประมาณไม่  
ต่ำกว่า ๑,๗๐๐ไร่ จากการดำเนินการ  
ทดลองทำนากุ้ง แบบพึ่งพาธรรมชาติของ  
มหาวิทยาลัยสงขลานครินทร์ วิทยาเขตปัต  
ตานี ซึ่งผู้เขียนเคยรับผิดชอบโครงการมา  
พบว่านากุ้งขนาด ๑๖๐ ไร่ สามารถให้ผล  
ผลิตกุ้งได้ประมาณ๕๒กก./ไร่/ปี หรือสา  
มารถทำเงินได้ประมาณ ๔,๕๐๐บาท/ไร่/ปี  
แต่อย่างไรก็ตามกิจกรรมลักษณะนี้ ควรพิ  
จารณา การอนุรักษ์พื้นที่ป่าไม้ชายเลนไว้  
อย่างเคร่งครัด

### ๒.๔) การเลี้ยงปลากระพงขาว/ปลากระ รังในกระชัง

ปลากระพงขาวและปลากระรังนั้นทราบกัน  
ดีแล้วว่าเป็นที่ต้องการอย่างสูงของตลาดทั้ง  
ภายในและนอกประเทศ กิจกรรมเลี้ยงปลา  
กระพงขาวและปลากระรังจึงแพร่กระจายไป

๑๘ รุสมิแล

ทุกหมู่บ้าน จากการประเมินกระชังขนาด  
๕×๕×๒ มีเมื่อเลี้ยงปลาจำนวน๕๐๐ตัวใน  
ระยะเวลา ๗ เดือนจะให้ผลผลิตประมาณ  
๒๗๐กิโลกรัมหรือประมาณ๒๒,๐๐๐บาทต่อ  
กระชัง ปัญหาที่พบส่วนใหญ่เป็นเรื่องขาด  
แคลนลูกพันธุ์ปลา และปัญหาการเปลี่ยนแปลง  
สภาวะแวดล้อม ของดินและน้ำอย่าง  
กะทันหัน ทำให้ปลาอ่อนแอ และตาย  
ในที่สุด

๓. การปรับปรุงสภาพหมู่บ้านประมง-  
ทะเลขนาดเล็กตามที่ได้กล่าวไว้ในเบื้องต้น  
แล้วว่าชุมชนประมงขนาดเล็ก ที่เรียงราย  
กันอยู่ทั้งสองฟากฝั่งทะเลประมาณ๑๘,๐๐๐  
ครัวเรือนนั้น ภายในชุมชนจะอยู่กันเป็น  
กระจุกคล้ายๆสลับ มักทำคอกวัวไว้ใต้ถุน  
บ้าน เปิด ใ้ แทะ และแกะปล่อยเลี้ยง  
เพื่อน่าน ขยะเคลื่อนกลาด เด็กๆวิ่งเล่น  
เปลือยกาย ภายในหมู่บ้านจะมีทางเดิน  
แคบๆ มีน้ำท่วมขังเป็นหย่อมๆ การติดต่อกับ  
สังคมเมืองมักใช้ถนนลูกรัง ที่ใช้ได้ดี  
เฉพาะฤดูแล้งเท่านั้น กลุ่มประมงพื้นบ้าน  
จึงเป็นกลุ่มเป้าหมายที่องค์กรของรัฐน่าจะ  
เพิ่งสายตาเข้าไปพัฒนาคุณภาพชีวิตเพื่อ  
ยกระดับให้ดีขึ้นเพราะไม่เพียงแต่จะแสดง  
ให้เห็นถึงความเอาใจใส่รับผิดชอบต่อความ  
เป็นอยู่ของพวกเขาเท่านั้น กลุ่มนี้แหละที่  
อำเภอสะบู่ และทุ่งหว้า จังหวัดสตูล  
ในอนาคตอันใกล้ กำลังวางแผนดำเนินงานพัฒนา  
คุณภาพชีวิตชุมชนประมงรอบ  
อ่าวปัตตานีต่อไป

กลยุทธ์การพัฒนาประมงในเขตภาคจน  
ทำลายกำแพงความแปลกหน้า ด้วยแววตา  
มิตรภาพ

เป็นที่ยอมรับกันโดยทั่วไปแล้วว่าโครงสร้าง  
ทางเศรษฐกิจ-สังคมและวัฒนธรรมในแถบจัง  
หวัดภาคใต้นั้นแตกต่างอย่างสิ้นเชิงกับแถบอื่น  
อื่นของประเทศ กล่าวคือ ประชากรส่วนใหญ่

โดยเฉพาะในเขตชนบทภาคจนเป็นชาวไทยที่  
นับถือศาสนาอิสลาม ซึ่งมีความผูกพันแน่น  
แน่นอย่างลุ่มลึกอยู่กับ หลักการดำเนินชีวิต  
ตามวิถีของคัมภีร์อัลกุรอาน อีกทั้งภาษาที่ใช้  
เป็นสื่อการติดต่อสัมพันธ์กันในชีวิตประจำวัน  
ก็เป็นภาษามลายูท้องถิ่นซึ่งโดยแก่นแท้ๆๆไป  
แล้ว ประชากรกลุ่มนี้ส่วนใหญ่สามารถเข้าใจ  
ภาษาไทยได้ระดับหนึ่ง แต่ไม่มีความมั่นใจใน  
การพูดจาติดต่อกันเท่านั้นเอง

นักพัฒนาที่จะเข้าไปปฏิบัติงานในพื้นที่ที่  
ค่อนข้างอ่อนไหวดังกล่าว จำเป็นที่จะต้อง  
เรียนรู้เข้าใจจนบรรรมนิยม ประเพณีนิยม  
และวัฒนธรรมแบบอิสลามให้ดีเพียงพอเพราะ  
หากเกิดปัญหาการปฏิเสธการยอมรับจากพื้นที่  
แล้ว จะยุ่งยากในการเข้าไปทำโครงการต่อ  
เนื่องต่อไป อย่างไรก็ตามเชื่อมั่นเหลือเกินว่า  
หากนักพัฒนาสามารถแปร เจตนาของความ  
จริงใจให้ปรัชญาหลักขณะงานที่จะปฏิบัติอย่าง  
เป็นรูปธรรมให้ราษฎรรับรู้สานกับการดำเนิน  
กลยุทธ์การเข้าไปใช้ชีวิตความเป็นอยู่ร่วมกัน  
ร่วมอยู่ช่วยคิดร่วมปฏิบัติกับชุมชนในพื้นที่นั้น  
ใจว่าสามารถทำลายกำแพง ของความเป็นคน  
แปลกหน้าได้อย่างราบคาบ โดยไม่ต้องใช้กา  
ษามลายูท้องถิ่นเลย.

### เอกสารประกอบการเขียนบทความ

๑. พานิชย์ สังข์เกษม ๒๕๒๘

การพัฒนาการเพาะเลี้ยงสัตว์น้ำชายฝั่ง  
ในจังหวัดชายแดนภาคใต้" สถาบันเพาะ  
เลี้ยงสัตว์น้ำชายฝั่ง สงขลา ๒๕ หน้า

๒. สิริ ทุกขวิภาส ๒๕๒๗

"สภาพการเลี้ยงหอยแครงในประเทศไทย  
สถาบันเพาะเลี้ยงสัตว์น้ำชายฝั่ง สงขลา  
๓๕ หน้า

๓. สำนักงานจังหวัดปัตตานี ๒๕๒๘

"เอกสารรายงานประจำปี ๒๕๒๘" จังหวัด  
ปัตตานี ๑๒๘ หน้า