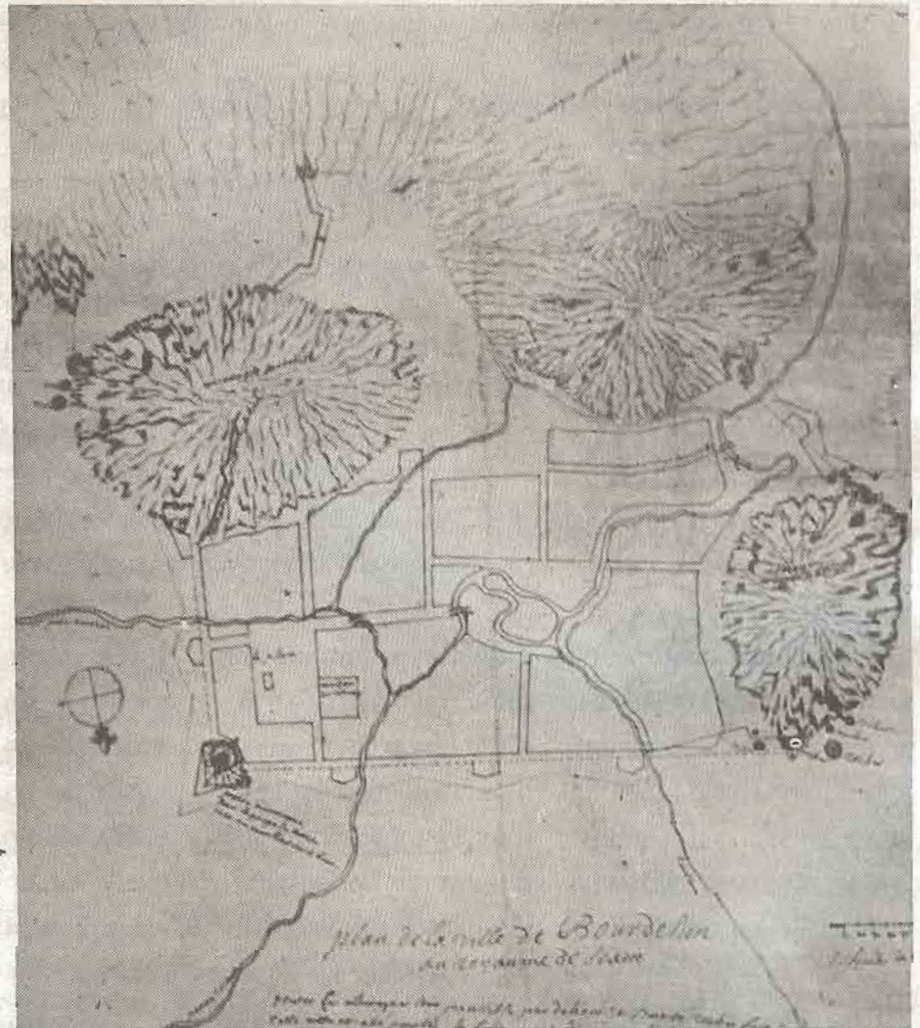


เมืองพัทลุงเก่าที่เขาไชยบุรี

อรุณศักดิ์ กิ่งมณี

ฝ่ายวิชาการ กองโบราณคดี



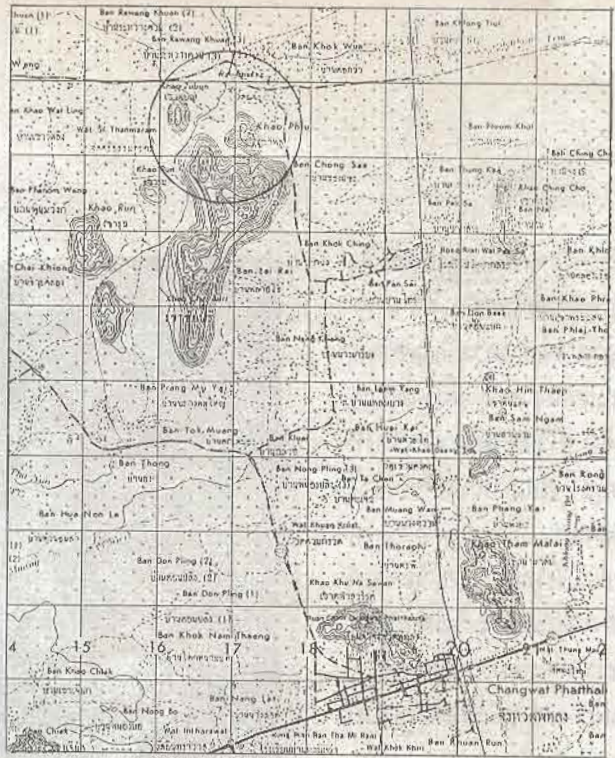
แผนที่เก่าเมืองพัทลุง เขียนขึ้นโดยวิศวกรชาวฝรั่งเศส พ.ศ. ๒๒๓๐

“เขาไชยบุรี” เป็นชื่อของภูเขาหินปูนในเขตจังหวัดพัทลุง ภูเขานี้มีเรียกกันหลายชื่อ เช่น เขาชัยบุรี, เขาพิชัยบุรี และเขาเมือง สิ่งที่น่าสนใจอย่างหนึ่งของกลุ่มเขาไชยบุรีก็คือ บริเวณนี้มีซากของกำแพงเมืองและโบราณวัตถุสถานกระจายอยู่ทั่วไป เนื่องจากเคยเป็นที่ตั้งของเมืองเก่าพัทลุงระยะหนึ่งในอดีต แต่ในปัจจุบันเมืองนี้เริ่มสูญหายไปจากความทรงจำของคนทั่วไปบ้างแล้ว เนื่องจากสภาพของกำแพงและโบราณสถานภายในเมืองถูกทำลายด้วยกาลเวลาและฝีมือมนุษย์ จนเหลือร่องรอยที่แสดงถึงความเจริญรุ่งเรืองที่ผ่านมาให้เห็นเพียงเล็กน้อยเท่านั้น

เมื่อไม่นานมานี้ คุณวิศิษฐ์ มะเยะเจียว (จากพิพิธภัณฑ์สถานแห่งชาติกลาง ภูเก็ต) ได้นำภาพแผนที่เก่าของเมืองพัทลุง ซึ่งเขียนในสมัยสมเด็จพระนารายณ์มหาราช มามอบให้แก่ผู้เรียบเรียง โดยแผนที่ดังกล่าวเป็นสมบัติของคุณบุญทรงกัลยาณวัตร (อดีตหัวหน้าพิพิธภัณฑ์สถานแห่งชาติกลาง ผู้ล่วงลับไปแล้ว) ซึ่งได้ค้นคว้านำมาจากหอจดหมายเหตุแห่งชาติ กรมศิลปากร ผู้เรียบเรียงจึงได้พยายามเรียบเรียงสิ่งที่น่าสนใจเกี่ยวกับประวัติศาสตร์และโบราณคดีของเมืองไชยบุรีไว้ ซึ่งส่วนใหญ่เป็นการศึกษาค้นคว้าจากเอกสารหลายเล่มแล้วจึงประมวลเป็นบทความ โดยหวังว่าอาจจะเป็นประโยชน์ต่อการศึกษาเกี่ยวกับโบราณคดีเมืองไชยบุรีบ้างตามสมควร

เขาไชยบุรี: เรื่องราวทั่วไป

"เขาไชยบุรี" ในปัจจุบัน ตั้งอยู่บริเวณหมู่ที่ ๑๑ ต.ชัยบุรี อ.เมือง จ.พัทลุง โดยอยู่ห่างจากตัวจังหวัดพัทลุงไปทางทิศเหนือประมาณ 10 กิโลเมตร (ตามเส้นทางถนนสายพัทลุง-ควนขนุน และแยกเข้าถนนปรังค์ชัย-วัดแจ้ง)^๑ ซึ่งจากลักษณะโครงสร้างทางธรณีวิทยา พบว่าบริเวณนี้มีความสัมพันธ์กับการดันตัวของหินอัคนี อันเป็นแกนของเทือกเขาตรัง-พัทลุง โดยการดันตัวของหินอัคนีนี้เกิดขึ้นเมื่อราว ๆ ๑๓๐ ล้านปีมาแล้วในยุคครีเทเชียส การยกตัวครั้งนี้ทำให้พื้นที่บางส่วนของพัทลุงยกตัวจากระดับน้ำทะเล การ



แผนที่บริเวณเขาชัยบุรี

ที่มา: กรมแผนที่ทหาร แผนที่ลำดับชุด L 7017 ระยะเวลาที่ 5024 III, 1-RTSD

ยกตัวดำเนินไปจนถึงยุคครีเทเชียส ขณะเดียวกันพื้นที่ก็ได้มีการสึกกร่อน โดยเฉพาะส่วนที่เป็นหินปูน การสึกกร่อนดำเนินไปตลอดยุคเทอเชียรี จนกระทั่งหินปูนส่วนใหญ่ถูกทำลายไป คงทิ้งส่วนของหินปูนเป็นภูเขาโดดหลายแห่ง เช่น เขาคูหาสวรรค์, เขากทะเล, เขาก้ามลาย, เขาชัยสน และ เขาชัยบุรี^๒

เขาไชยบุรี: อดีตก่อนการสร้างเมือง
 เรื่องราวของเขายไชยบุรี ก่อนที่จะมีการสร้างบ้านแปงเมือง จากหลักฐานทางโบราณคดีนั้น พิสิฐ เจริญวงศ์ ได้รายงานไว้ว่า มีการพบเครื่องมือหินกะเทาะขนาดใหญ่ โดยอ้างถึง บุญเสริม วอนรักษ์ ซึ่งเป็นผู้ช่วยอาจารย์ใหญ่โรงเรียนวัดแจ้ง บอกว่า ได้มาจากเขาไชยบุรี ใกล้ ๆ ถ้าพระ^๓ ซึ่งร่องรอยหลักฐานนี้อยู่ในช่วงสมัยก่อนประวัติศาสตร์ จากนั้นก็ไม่พบหลักฐานที่แสดงให้เห็นถึงพัฒนาการของชุมชนโบราณ

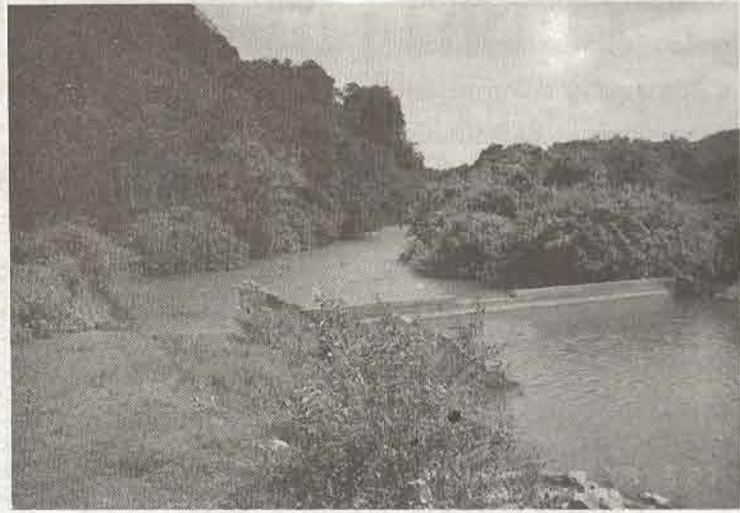
สืบต่อมาแต่อย่างใด จนกระทั่งมาปรากฏหลักฐานทางเอกสารและโบราณคดี ตั้งแต่สมัยอยุธยาเป็นต้นมา

เขาไชยบุรี : เรื่องที่ปรากฏในพงศาวดาร

"พงศาวดารเมืองพัทลุง" ส่วนนวนของ หมื่นสนธิภริมย์ ปลัดกรมในกรมหมื่นไกรสรวิชิต ได้ระบุข้อความไว้ว่า "...เดิมเมื่อครั้งกรุงเก่ายังดำรงอยู่ โปรดเกล้าฯ ให้มรหมุ่แขกเป็นพระยาแก้วไกรพว่ราชการ เมืองพัทลุง ตั้งเมืองที่เขาพิชัยบุรี ๑๕ ปี ครั้นมรหมุ่แขกถึงอนิจกรรมแล้ว บุตรมรหมุ่ชื่อตะตา ได้รับพระราชทานเป็นพระยาราชนบัลังก์ว่าราชการเมืองพัทลุงได้ ๑๕ ปี พระราชบัลังก์ถึงอนิจกรรม พระภักดีเสนาบุตร พี่ชายพระราชบัลังก์ ได้ว่าราชการเมืองพัทลุงอยู่ ๕ ปี ถึงอนิจกรรม ครั้นเมืองนครศรีธรรมราชตั้งเป็นเจ้าขึ้น ให้หลาน

ชายพระยานครเป็น พระยาพัทลุง
ตั้งเมืองที่ตำบลท่าเสม็ด...”^๕

ส่วน“พงศาวดารเมืองพัทลุง”
อีกสำนวนหนึ่ง ของ หลวงศรีว-
วัตร ได้ระบุไว้ว่า มีการตั้งเมืองที่
เขาไชยบุรี (อันเป็นการย้ายเมือง
จากบริเวณหัวเขาแดง ด้านตะวันออก
มายังบริเวณนี้) โดยมีข้อความ
ที่กล่าวถึงประวัติ และสาเหตุการตั้ง
เมืองไว้ว่า “...ต่อมา เพรีชีผู้^๕,
เพรีมุ่ยเมีย ตายาย นายใหญ่ กับ
หมื่นจันหัวปากนางทรง หมื่น-
อินทร์ทรงศักดิ์ หมื่นจำเทียนหัว-
ปาก พวกฟ้องเข้าไปขอพระราช-
ทาน โปรดให้เพรีชีเป็นเจ้าเมือง
พัทลุง ได้ย้ายเมืองมาตั้งที่เขาไชย-
บุรี ฝ่ายปละท่าตะวันตกทะเลสาบ
ด้วยเพรีชีเป็นชาวบ้านนางทรงสั่ง
ตะวันตกใกล้เขาไชยบุรี อีกประการ
หนึ่ง เป็นที่มั่นคงแก่การป้องกัน
ข้าศึก และพ้นจากสลัดมารบกวน
ด้วย เมืองที่ตั้งอยู่ปละท่าตะวันออก
นั้น อยู่ใกล้ทะเลเค็ม สลัดอาจมารบ
กวนได้บ่อย ๆ ทั้งเสียเมืองแก่สลัด
ด้วย จึงได้ย้ายเมืองมาตั้งที่เขาไชย-
บุรี...” (ข้อความตอนนี้อยู่ในฉบับ
ระบุได้ว่าอยู่ในศักราชใดแน่ชัด แต่
ความตอนต่อไปในพงศาวดาร ระบุ
ศักราช ๒๒๑๙)^๖ อย่างไรก็ตาม ข้อ
ความในตอนนี้อยู่ เมื่อนำไปเปรียบ
เทียบกับ “เรื่องกัลปนาวัตจังหวัด
พัทลุง” จะมีข้อความคล้ายกัน แต่
เล่าเหตุการณ์ไว้เพียงว่า
“...อยู่มาแล้วไซ้ ตาคุมะระหม มา
แต่เมืองสาสัย แลมาขอพระราช-
ทาน ๗๓๗ อึ่งอยู่มาแล้วไซ้



“คลองเมือง” ลำน้ำไหลผ่านกลางเมืองชัยบุรี เจดีย์วัดเขา บริเวณวัดเขา

เพรีชี เพรีมุ่ย ตายายนายใหญ่
หมื่นจันทรหัวปาก นางหลง
หมื่นอินทร์ทรงศักดิ์ หมื่นจำ-
เทียนหัวปาก แลเข้าไปขอพระ-
ราชทาน ๗๔๗...”^๗

จะเห็นได้ว่า มิได้ระบุว่าเข้า
ไปขอเมืองพัทลุงแต่ประการใด ซึ่ง
สำหรับการพระราชทานเมือง หรือ
โปรดเกล้าฯให้กินเมืองในความตอน
ต่อไป จะมีการกล่าวระบุไว้อย่างชัด
เจน อาจเป็นไปได้ว่า หลวงศรีว-
วัตร ได้นำข้อความดังกล่าวจาก
“เรื่องกัลปนาวัตจังหวัดพัทลุง” มา
ขยายความเพิ่มเติมใน “พงศาวดาร
เมืองพัทลุง” แต่ก็ยังไม่สามารถ
สอบค้นได้ว่า ได้อาศัยหลักฐานอื่น
ใดในขณะนั้นเพื่อการเขียนขยาย
ความพงศาวดารตอนนี้อยู่

“พงศาวดารเมืองพัทลุง”
ฉบับเดิม ได้เล่าถึงเมืองที่เขาไชยบุรี
อีกครั้งว่า ได้มีการสถาปนาขึ้นเป็น
เมืองเมื่อ พ.ศ. ๒๒๕๑ โดยทางกรุง

ศรีอยุธยา (ในสมัยสมเด็จพระเจ้า
บรมโกศ) ได้โปรดเกล้าฯให้พระราช
บังสัน (ตะตา) (ซึ่งเป็นบุตรของ
ตาคุมะระหมเจ้าเมืองคนเก่า ที่
เคยตั้งเมืองที่เขาหัวแดงปากน้ำ)
ออกมาเป็นผู้สำเร็จราชการเมือง
พัทลุง ในฐานะเมืองประเทศราช
“...โดยมีเมืองจัตวา ๔ เมือง เป็น
เมืองขึ้น คือ เมืองปะเหลียน ๑
เมืองจะนะ ๑ เมืองเทพา ๑ เมือง
สงขลา ๑...”^๘ พระราชบังสันตะตา
ได้ตั้งเมืองที่เขาไชยบุรี (เขาเมือง)
“...ครั้งนั้นได้ก่อสร้างป้อมกำแพง
เชื่อมกับเขาล้อมเมืองไว้ มีปืนบา-
เรียม ๒ กระบอกประจำเมือง...”^๙
พระราชบังสันว่าราชการอยู่ ๑๕ ปี
ก็ถึงแก่อนิจกรรม และพระภักดี-
เสนา (บุตรของพี่ชาย) เป็นพระยา
พัทลุงต่อมาอีก ๕ ปี ก็ไปถึงแก่
กรรมในกรุงศรีอยุธยา ขณะที่ไม่
รับราชการในงานสงครามกับพม่า
เมืองพัทลุงที่เขาไชยบุรีก็หมดความ



บริเวณ "วัดเขา" ซึ่งแต่เดิมอาจเป็นจุดสกัดทางทิศเหนือของป้อมกำแพงที่ก่อสร้างตามผังของลามารี

สำคัญไปในช่วงนี้ โดยเจ้าเมืองต่อมาสยามกรุงธนบุรีได้ย้ายเมืองพัทลุงไปตั้งที่ท่าเสม็ดแทน^{๑๐}

เมื่อพิจารณาจากพงศาวดารทั้งสองสำนวนแล้ว ก็ยังไม่สามารถสรุปได้แน่ชัดว่า การตั้งชุมชนเมืองที่บริเวณเขาไชยบุรีได้เริ่มต้นตั้งแต่สมัยใด อาจเป็นไปได้ว่า แต่เดิมน่าจะมีชุมชนอาศัยอยู่แล้ว ต่อมาจึงได้รวมตัวเพื่อตั้งเป็นเมืองขึ้น ซึ่งอาจมีการย้ายเมืองจากหัวเขาแดง (สงขลา) มาตั้งบริเวณนี้เป็นปัจจัยประกอบด้วย สำหรับสาเหตุการเสื่อมก็คงเนื่องมาจากการย้ายเมืองไปตั้งที่ท่าเสม็ด นั่นเอง

เมืองพัทลุงที่เขาไชยบุรี: จากแผนที่สมัยสมเด็จพระนารายณ์มหาราช

แผนที่ในสมัยสมเด็จพระนารายณ์มหาราชที่จะกล่าวถึงนี้ เป็นแผนที่ที่ทำขึ้นโดยวิศวกรชาวฝรั่งเศส ชื่อ มร.เดอ ลามารี^{๑๑} (M.DE

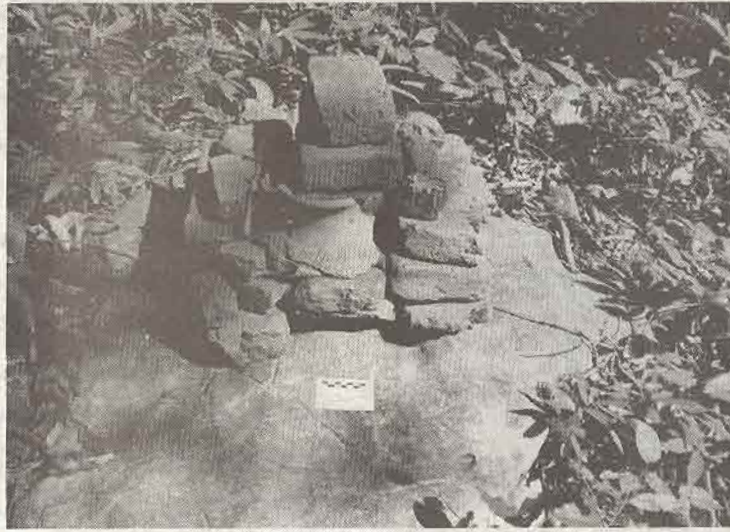
LAMARE) เขียนขึ้นใน ค.ศ. ๑๖๘๗ (พ.ศ. ๒๒๓๐) โดยระบุชื่อเมืองว่า BOURDELUN

แผนที่ฉบับดังกล่าว น่าจะแสดงให้เห็นถึงชุมชนเมืองซึ่งคงมีอยู่ก่อนหน้านั้นแล้ว โดยเป็นแผนที่สำหรับการปรับปรุงกำแพงเมืองที่เขาไชยบุรี ซึ่งอาจมีความสำคัญอยู่ในฐานะเมืองหลวงของพัทลุงแล้ว (ดังจะเห็นได้ว่าในแผนที่ระบุไว้ว่าเป็นที่ตั้งของเมือง BOURDELUN) ซึ่ง มลชัยนิมิตร นวรัตน์ ได้อธิบายเพิ่มเติมเกี่ยวกับแผนที่ฉบับนี้ไว้ว่า "....โดยเฉพาะเมืองพัทลุงนั้น เดอ ลามารี อธิบายไว้ว่า ได้เขียนขึ้นตามคำสั่งของพระเจ้ากรุงสยาม (สมเด็จพระนารายณ์ฯ) เส้นประที่แสดงคือกำแพงในสภาพเดิมสร้างด้วยไม้ (เป็นแนวตรงล้อมเป็นด้าน ๆ) ส่วนเส้นทึบเป็นกำแพงและป้อมที่ออกแบบและจะต้องสร้างด้วยหิน เมือง ๆ นี้เป็นเมืองค่อนข้าง

ใหญ่ มีผู้คนอยู่มาก ฯลฯ กำแพงหินของ เดอ ลามารี ไม่มีโอกาสได้สร้าง ส่วนกำแพงไม้โบราณก็ไม่เหลือซากไว้ให้เห็นเลยในปัจจุบัน..."^{๑๒} อย่างไรก็ตามกำแพงเมืองเก่าที่เขาไชยบุรีนั้น แต่เดิมน่าจะมีปรากฏอยู่เช่นกัน (ดูเพิ่มเติมในบทความต่อไปที่ว่าด้วยเรื่องสภาพเมืองไชยบุรีจากเอกสารที่กล่าวถึง) แม้จะไม่ได้ใช้หินเป็นวัสดุหลักในการก่อสร้างก็ตาม อาจเป็นไปได้ว่าในการสร้างสมัยหลังนิยมใช้อิฐเป็นวัสดุแทนการใช้หิน (แม้ในกำแพงเมืองที่นครศรีธรรมราชและสงขลา ที่เข้าใจว่าคงมีการปรับปรุงใหม่ตามแผนที่ของ เดอ ลามารี ก็นิยมใช้อิฐเป็นวัสดุในการก่อสร้างเช่นกัน)

ในปัจจุบันเป็นที่น่าเสียดายว่ากำแพงเมืองที่เขาไชยบุรีชำรุดสูญหายไปมากแล้ว เราจึงไม่สามารถทราบได้ว่า ได้มีการปรับปรุงผังเมืองตามแบบของ เดอ ลามารี หรือไม่ แต่ก็มิแน่วโน้มเป็นไปได้ที่น่าจะมีการก่อสร้างเพิ่มเติม ดังปรากฏใน "พงศาวดารเมืองพัทลุง" ที่กล่าวถึงการก่อสร้างป้อมกำแพงเชื่อมกับเขาล้อมเมืองไว้ ในสมัยพระวราชวังสัน (ตะตา) เมื่อ พ.ศ. ๒๒๙๑ ดังที่กล่าวมาแล้ว (ซึ่งระยะเวลาระหว่างการทำแผนที่กับการสร้างกำแพงเมืองตามพงศาวดาร มีระยะห่างเพียง ๖๑ ปีเท่านั้น)

ชัยภูมิในการวางผังเมืองของเมืองเก่าที่เขาไชยบุรี จากแผนที่ของ เดอ ลามารี จะเห็นได้ว่าเป็นการดัดแปลงธรรมชาติเป็นป้อมปราการ



อิฐและเศษภาชนะดินเผา แนวเขายบุรีกับเขาพลู

โดยจะอิงภูเขาเป็นสำคัญ และก่อกำแพงเชื่อมระหว่างเขาใหญ่ ๆ ๓ ลูก คือ เขาไชยบุรี (เขาเมือง), เขาพลู, เขาตบูน (เขาป้อฟ้า) เป็นหลักและมีเนินเขาขนาดเล็กซึ่งเป็นที่ตั้งของเจดีย์วัดเขาเป็นจุดสกัดทางด้านทิศเหนือ นอกจากนี้การที่มีลำน้ำไหลพาดผ่านบริเวณใจกลางเมืองจากทางทิศใต้และไหลออกไปทางด้านทิศเหนือ ทำให้สันนิษฐานได้ว่า เมืองนี้น่าจะมีความสมบูรณ์ทางด้าน การชลประทานอย่างมาก และอาจอาศัยลำน้ำดังกล่าวในการคมนาคมทางน้ำได้ด้วย

สภาพเมืองไชยบุรี: จากเอกสารที่กล่าวถึง

จากพระราชนิพนธ์ เรื่อง "เสด็จประพาสแหลมมลายู รศ. ๑๐๘" ของพระบาทสมเด็จพระจุลจอมเกล้าเจ้าอยู่หัว ได้ทรงบรรยายสภาพของเมืองพัทลุงในสมัยนั้นไว้

และทรงกล่าวถึงเขาไชยบุรีไว้ว่า "เขาเมืองนั้น นัยหนึ่งเรียกว่าเขาไชยบุรี มีเขาคอกอยู่ในนั้นแห่งหนึ่ง ก่อกำแพงสกัดหน้ายาวประมาณ ๓๐ วา ว่าเป็นเมืองเก่าตั้งอยู่ในที่นั้น กำแพงนั้นก็ยังมีอยู่"^{๑๓}

และใน รศ. ๑๒๑ สมเด็จพระเจ้าบรมวงศ์เธอเจ้าฟ้ากรมพระยานริศรานุวัดติวงศ์ ได้ทรงนิพนธ์ไว้ในหนังสือ "จดหมายเหตุราชการแหลมมลายู" เกี่ยวกับเขาไชยบุรี เมื่อวันที่ ๘ มิถุนายน รศ. ๑๒๑ ความว่า "ได้ความจากพระยาจางวาง (พระยาวรุฒิไว (น้อย)) ว่า กำแพงเมืองมีที่เขาไชยบุรี เขาเมืองก็เรียก แต่กำแพงเมืองรื้อเสียแล้ว ครั้งพระยาพัทลุงทับเอา มาทำกำแพงแก้ววัดวัง เมืองอยู่บนดอน แขวงอำเภออุดร..."^{๑๔} และอีกตอนหนึ่งว่า "...เมื่อกลับมาถึงที่ว่าการอำเภอเห็นเป็นบ้านเหลี่ยม ทั้งอยู่ริม นั้นสองกระบอก ถามเขาว่าเอามาแต่

เขาเมือง...เมืองที่เขาเมืองนั้นทำก็มีทันแล้วมิได้ บิดาหลวงบุรีไปชวนเอาอิฐเอาปืนมา ผู้ใหญ่บ้านที่นั่นว่า กำแพงเดี๋ยวนี้เห็นแปดดินแปดดิน แต่ก่อนมีอิฐก่อแล้วสูงเพียงเขา ปืนที่ตั้งอยู่หน้าเมือง ในเมืองมีวัดหนึ่งมีโบสถ์ก่ออิฐใหญ่กับพระเจดีย์ฐาน ๓ วา เมืองอยู่ชายเนิน อาไศรยแม่น้ำท่าสกา ว่าเป็นที่ต่อสกาเก่า..."^{๑๕}

นอกจากนี้ชัยวุฒิ พิชะกุล ได้บันทึกแสดงสภาพของเมืองไชยบุรีในปัจจุบันไว้ค่อนข้างละเอียด ในหนังสือเรื่อง "โบราณวิทยาเมืองพัทลุง" สรุปได้ว่า เมืองนี้มีกำแพง 3 ด้านคือ ด้านทิศตะวันออก ทิศตะวันตก และทิศเหนือ (ส่วนทิศใต้ใช้ภูเขาเป็นกำแพงธรรมชาติ) เป็นกำแพงก่อด้วยอิฐถือปูน ได้มีการรื้อกำแพงเมื่อ พ.ศ. ๒๔๐๓ ในสมัยพระยาพัทลุง (ทับ) เพื่อไปบูรณะกำแพงวัดวัง และเมื่อ พ.ศ. ๒๔๖๒-๒๔๗๗ ก็ได้มีการรื้ออิฐจากกำแพงเมืองอีกครั้ง เพื่อนำไปสร้างกุฏิวิหารวัดเบ็ญ ส่วนกำแพงที่เหลือชาวบ้านก็ได้ขุดทำลายและนำอิฐไปใช้ประโยชน์อย่างอื่น ยังคงเหลือแนวอิฐอยู่บ้างทางทิศตะวันตกของเขาป้อฟ้า และยังมีป้อมปืนใหญ่จำนวน 2 ป้อม อยู่ทางทิศเหนือบนเชิงเขาป้อฟ้า และเขาพลู และยังมีป้อมปืนใหญ่จำนวน 2 ป้อม อยู่ทางทิศเหนือบนเชิงเขาป้อฟ้า และเขาพลู เป็นป้อมรูปสี่เหลี่ยม ก่อด้วยอิฐและหินจากภูเขา ปัจจุบันพังไปแล้ว แต่ทางด้านทิศเหนือของเขา

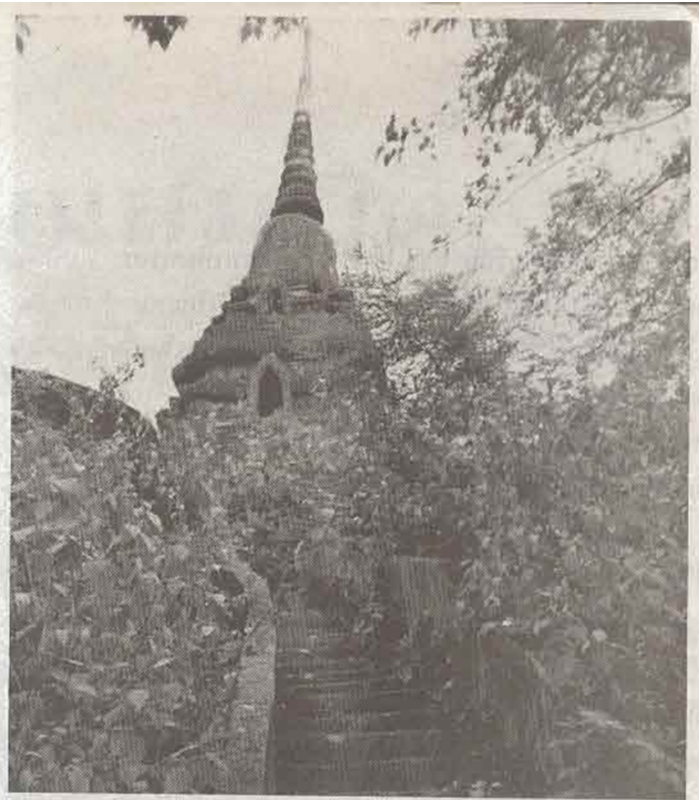
บ่อพายังคงมีซากอิฐอยู่บ้าง^{๑๖}

เอกสารสำคัญอีกชิ้นหนึ่งที่ให้รายละเอียดเกี่ยวกับประวัติศาสตร์และการครองเมืองพัทลุงที่เขายายบุรี ที่เพิ่งได้รับการพิมพ์เผยแพร่ในระยะหลังนี้ อันได้แก่ “ประวัติศาสตร์ ตระกูลสุลต่าน สุลัยมาน” นั้น นับเป็นเอกสารที่ได้กล่าวถึงเรื่องราวในประวัติศาสตร์ได้อย่างน่าสนใจ โดยได้กล่าวถึงลำดับเจ้าเมืองพัทลุงที่ครองเมืองไชยบุรีว่ามี ๘ ท่าน คือ

- ๑. เพรีซี (PERISI) หรือ ฟารีซี (FARISI) (พ.ศ. ๒๒๑๒-๒๒๒๕)
- ๒. ขุนหลวงศรีสาคร (พ.ศ. ๒๒๒๕-๒๒๒๙)
- ๓. พระยาจักรี (ราว พ.ศ. ๒๒๒๙-๒๒๔๒)
- ๔. ออกหลวงกำแหง (พ.ศ. ๒๒๔๒)
- ๕. ออกหลวงไชยราชาสงคราม
- ๖. พระยาแก้วโกรพพิไชยเชษฐ
- ๗. พระยาราชบังสัน (ตะดา) (พ.ศ. ๒๒๙๑-๒๓๐๖)
- ๘. พระยาภักดีเสนา (พ.ศ. ๒๓๐๖-๒๓๑๐)^{๑๗}

นอกจากนี้ เอกสารเล่มดังกล่าว ยังได้เล่าบรรยายถึงเหตุการณ์ต่างๆ อย่างละเอียด แต่เนื่องจากมีความยาวมากจึงขอละไว้ในที่นี้ ผู้ที่สนใจเกี่ยวกับประวัติศาสตร์ท้องถิ่นควรได้หาไว้เพื่อประโยชน์ในการศึกษาประวัติศาสตร์เมืองพัทลุงและเมืองใกล้เคียงที่เกี่ยวข้อง

โบราณวัตถุสถานที่เมืองเก่าเขายายบุรี



เจดีย์วัดเขาที่อยู่บนเนินเขาทางมุมด้านทิศเหนือของเมืองชัยบุรี

โบราณสถานสำคัญในเขตเมืองเก่าเขายายบุรี คงจะได้แก่ องค์เจดีย์ที่วัดเขา (ต.ชัยบุรี อ.เมืองพัทลุง) ซึ่งเป็นเจดีย์ทรงกลมตั้งอยู่บนฐานสองชั้น บริเวณหน้ากระดาน ตกแต่งด้วยลายแข้งสิงห์ มีซุ้มทิศขนาดเล็กอยู่ทั้ง ๔ ด้าน องค์ระฆังกลม ไม่มีบัลลังก์ ยอดเป็นทรงปล้องไฉนต่อด้วยปลียอด ซึ่งเจดีย์องค์นี้ได้รับการกำหนดอายุไว้ในราว พ.ศ. ๒๑๕๐-๒๒๐๐^{๑๘} บริเวณเนินเขาซึ่งเป็นที่ตั้งขององค์เจดีย์นี้ ทางด้านล่างมีอุ้งก่อเป็นกำแพงอย่างแข็งแรงเป็นชั้นๆ ซึ่งอาจใช้สำหรับการปรับระดับดินและป้องกันดินไม่ให้พังทลาย หรือในอีกประเด็นที่น่าจะเป็นไปได้ก็คือ อาจใช้เป็นแนวกำแพงเมืองที่ก่อเชื่อมในบริเวณจุดสกัดทางทิศเหนือด้วยก็เป็นได้ โดยแต่เดิมคงมีกำแพงเมืองต่อเชื่อมอยู่ตลอด เมื่อมีการรื้อวัสดุที่ใช้ทำกำแพงไปใช้ประโยชน์อย่างอื่น จึงคง

เหลือเฉพาะแนวอิฐที่บริเวณฐานเจดีย์วัดเขาดังที่เห็น ดังนั้นจึงอาจตั้งสมมติฐานได้ว่า บริเวณเจดีย์ที่วัดเขาแต่เดิมอาจใช้ในการสอดส่องหรือเป็นปราการในการป้องกันข้าศึกด้วย

นอกจากนี้ยังมีโบราณสถานภายในเขตเมืองและใกล้เคียงอีกหลายแห่ง แต่ส่วนใหญ่จะอยู่ในสภาพที่ถูกทำลายไปค่อนข้างมากแล้ว บางแห่งก็คงเหลือเพียงเนินดินหรือเศษอิฐเพียงเล็กน้อย อาทิสถานที่ตั้งของพระราชวัง (ซึ่งเรียกกัน “ในตึก”), บริเวณศาลเสื่อเมืองบ่อน้ำโบราณ, ฐานปืนใหญ่, อุ้เรือ, ถนนโบราณ ตลอดจนวัดเก่าและโบราณสถานประเภทถ้ำในแนวเทือกเขาดังกล่าว^{๑๙} โบราณสถานเหล่านี้เป็นเครื่องยืนยันที่แสดงถึงความรุ่งเรืองในอดีตของเขายายบุรีได้เป็นอย่างดี

สำหรับโบราณวัตถุที่พบใน

บริเวณเมืองเก่าไชยบุรีนั้น จากผลงานการสืบค้นของ ชัยวุฒิ พิชะกุล ไว้ในหนังสือ "โบราณวิทยาเมืองพัทลุง" ได้กล่าวถึงโบราณวัตถุหลายชิ้นที่ได้ค้นพบ โดยมีโบราณวัตถุชิ้นที่สำคัญ ได้แก่

พระพุทธรูปยืนทรงเครื่อง พบที่วัดท่าสำเภาเหนือ เป็นพระพุทธรูปทำด้วยสำริดจำนวน ๒ องค์ โดยเป็นปางเปิดโลก ๑ องค์ และปางห้ามญาติ ๑ องค์ ลักษณะของพระพุทธรูป เป็นพระพุทธรูปทรงเครื่องแบบที่นิยมกันในศิลปะสมัยอยุธยา พระพุทธรูปทั้ง ๒ องค์นี้ได้รับการกำหนดอายุไว้ในราว พ.ศ. ๒๑๕๐-๒๒๐๐^{๒๑}

ใบเสมาหินทราย พบที่วัดในยอ (ในย) เป็นเสมาทำจากหินทรายแกะสลักในเนื้อหิน ใบเสมามีขนาดย่อม เอวเสมาคอด ด้านหน้าสลักเป็นกรอบโดยรอบ ด้านบนสลักเป็นลายประจายาม ด้านล่างเป็นลายกนก รูปสามเหลี่ยม ตรงกลางท้องเสมาเป็นลายประจายาม ด้านข้างเป็นลายรักร้อย อยู่ในกรอบ ซึ่งได้รับการกำหนดอายุไว้ในระหว่าง พ.ศ. ๒๒๐๐-๒๒๕๐^{๒๒}

นอกจากนี้ยังพบโบราณวัตถุอีกหลายประเภท เช่น เครื่องถ้วยสมัยสุโขทัย, เครื่องถ้วยจีนสมัยราชวงศ์หมิงและเซ็ง, พระพุทธรูป

ขนาดเล็กสมัยอยุธยา, แวดินเผา, ลวดลายปูนปั้น, เงินโม เป็นต้น ซึ่งโบราณวัตถุเหล่านี้ปัจจุบันส่วนใหญ่เก็บรักษาไว้ที่โรงเรียนวัดแจ้ง และเอกชนหลายท่าน

สรุปท้ายบท

ที่บริเวณเก่าไชยบุรี แม้จะพบหลักฐานตั้งแต่สมัยก่อนประวัติศาสตร์ (ขวานหินกะเทาะ) แต่ก็ยังไม่สามารถสรุปได้ว่า มีชุมชนสืบเนื่องมาหรือไม่ เนื่องจากไม่พบร่องรอยที่แสดงให้เห็นถึงพัฒนาการของชุมชนในยุคต่อมาเลย หลักฐานทางเอกสารและศิลปะโบราณคดีมา

เชิงอรรถ

๑. นิพนธ์ ทองชม, "ไชยบุรี" สารานุกรมวัฒนธรรมภาคใต้ เล่ม ๓, สถาบันทักษิณคดีศึกษา, กรุงเทพฯ, ๒๕๒๔, หน้า ๑๐๖-๑๐๗
๒. ประเสริฐ วิชัยรัฐ, รหัส, "สิ่งสูงๆ ลากๆ กัดๆ สกัดๆ" รายงานการสัมมนาประวัติศาสตร์และโบราณคดีพัทลุง, โรงเรียนพัทลุง, พัทลุง, ๒๕๓๑, หน้า ๑๑
๓. ศิริชัย เจริญวงศ์, "โบราณคดีพัทลุง" รายงานการสัมมนาประวัติศาสตร์และโบราณคดีพัทลุง, โรงเรียนพัทลุง, พัทลุง, ๒๕๓๑, หน้า ๑๑
๔. หม่อมเสด็จพิริยดิษฐ์ (หม่อม พัทลุง) "พงศาวดารเมืองพัทลุง" (ประชุมพงศาวดาร, ภาคที่ ๕๓) ประชุมพงศาวดาร เล่ม ๑๑๔, โรงพิมพ์จุฬารีกา, กรุงเทพฯ, ๒๕๒๒, หน้า ๓๖
๕. ศำพรีย์ นพวิชัย: มีชื่อไม่ทราบว่าเป็นบุคคลผู้ใดแน่ชัด แต่จากหนังสือ "สายสกุล สุนทราน, สุจิตมาน" (ท่านสุจิตมาน) ผู้ซึ่งได้รับยกย่องเชิดให้เป็นแม่ทัพของเมืองสงขลา และได้มีผู้ค้นพบบริเวณที่ไชยบุรี ซึ่งอยู่ทางฝั่งด้านเหนือสุดของเกาะสาขาสงขลา เขตเมืองพัทลุงในปัจจุบัน (อ้างจากหนังสือ "สายสกุล สุนทราน, สุจิตมาน", หม่อมพิริยดิษฐ์พิบูลย์, กรุงเทพฯ, ๒๕๑๖, หน้า ๑๖) ซึ่งเป็นแม่ทัพสงครามครั้งสำคัญ ยาวจนเป็นบุคคลเดียวกับที่พบไม่
๖. ทนตรีวิวัฒน์ (เดิม งามโรจน์วงศ์), "พงศาวดารเมืองพัทลุง" (ประชุมพงศาวดาร, ภาคที่ ๕๖) ประชุมพงศาวดาร เล่ม ๑๑๖, โรงพิมพ์จุฬารีกา, พระนคร, ๒๕๐๖, หน้า ๓๖ และสำหรับความตอนนี สุทธิวงศ์ พงษ์โพธิ์ ได้เขียนความเป็นไว้ว่า ตอน พ.ศ. ๒๑๖๕ โดยอ้างอิงเหตุการณ์ตามพงศาวดารว่า ในปี พ.ศ. ๒๑๖๕ พระพิริยดิษฐ์แม่ทัพคนสุดท้ายที่ปกครองเมืองพัทลุงและเมืองสงขลาซึ่งได้ส่งกองทัพไปรบกับเจ้าสุวัชร์ (อยู่ในสุโขทัย) พ.ศ. ๒๑๖๕, รายงานการวิจัยพุทธศาสนสถานชุมชนและศิลปกรรมที่วัดศรีมงคลสมัยกรุงศรีอยุธยา, ภาควิชาศิลปการศึกษาศรีอยุธยา, ๒๕๒๓, หน้า ๑๕) และเมื่อเจ้าสุวัชร์ยกกองทัพมายังเมืองพัทลุง พระองค์ได้ทรงส่งกองทัพไปรบกับเจ้าสุวัชร์หรือเจ้าเมือง เมื่อปี พ.ศ. ๒๑๖๕ และต่อมาเมื่อ พ.ศ. ๒๑๖๖ พระเจ้าสุวัชร์ได้ทรงยกทัพไปรบกับเจ้าเมืองพัทลุง ซึ่งได้ส่งราชทูตมาขอขมา (พระเจ้าสุวัชร์) ไปอยู่ที่เมืองพัทลุงซึ่งทรงได้สร้างวัดมหาสงฆารามขึ้นเอง (ซึ่งจากหนังสือ "ประวัติศาสตร์ ๓๖๐๐ ปี สุนทราน" สถาบันทักษิณคดีศึกษา) กรุงเทพฯ, ๒๕๓๐, หน้า ๑๔๔ และ ๑๒๕)
๗. คณะกรรมการจัดพิมพ์เอกสารทางประวัติศาสตร์, "เรื่องศิลปะในเขตจังหวัดพัทลุง" ประชุมตีพิมพ์รวมรูปที่เก็บรักษาไว้ที่เมืองสงขลา, ภาค ๑, โรงพิมพ์สันนิบาตวิทยาลัยศรีอยุธยา, พระนคร, ๒๕๑๐, หน้า ๖๕-๗๐
๘. ทนตรีวิวัฒน์, อังแก, หน้า ๓๐
๙. สมเด็จพระโกศล, หน้า ๑๐
๑๐. หม่อมเสด็จพิบูลย์, หน้า ๓๖
๑๑. ทนตรีวิวัฒน์, หน้า ๓๖
๑๒. พงษ์โพธิ์, หน้า ๑๑
๑๓. ทนตรีวิวัฒน์, หน้า ๓๐
๑๔. พงษ์โพธิ์, หน้า ๓๐
๑๕. พงษ์โพธิ์, หน้า ๓๐
๑๖. พงษ์โพธิ์, หน้า ๓๐
๑๗. พงษ์โพธิ์, หน้า ๓๐
๑๘. พงษ์โพธิ์, หน้า ๓๐
๑๙. พงษ์โพธิ์, หน้า ๓๐
๒๐. พงษ์โพธิ์, หน้า ๓๐
๒๑. พงษ์โพธิ์, หน้า ๓๐
๒๒. พงษ์โพธิ์, หน้า ๓๐