

[ มุ ม ศิล ปะ ]

พิเชษฐ์ เปียร์กลั่น

ผู้ช่วยศาสตราจารย์ สาขาทัศนศิลป์

คณะศิลปกรรมศาสตร์ มหาวิทยาลัยสงขลานครินทร์



## “การวิเคราะห์รูปแบบ ในงานศิลปะ” และบุคลิกลักษณะ (Style) ของศิลปิน”

การศึกษาการวิเคราะห์ผลงานศิลปะมีความสำคัญและจำเป็นอย่างยิ่งในฐานะของ ผู้ชมงานศิลปะ การฝึกคิดและวิเคราะห์นอกเหนือจากการฝึกใช้อารมณ์ความรู้สึกใน การทำงานศิลปะแต่เพียงอย่างเดียว จะช่วยพัฒนาตนเองให้มีความสามารถในการ วิเคราะห์ชิ้นงาน หรือรับข้อมูลและมีอารมณ์รู้สึกร่วมไปกับการสื่อสารที่ผ่านตัว ผลงานศิลปะต่างๆ ได้

หากมีฐานะเป็นผู้สร้างงานศิลปะ นอกเหนือจาก อารมณ์สะเทือนใจที่ได้รับแล้ว อาจนำผลจากการ วิเคราะห์มาแก้ปัญหาและพัฒนาสร้างผลงานศิลปะ ของตนเองให้ดียิ่งขึ้น สามารถตีความวินิจฉัยเรื่อง ต่างๆ อย่างมีเหตุผลหรืออย่างน้อยเพื่อตอบปัญหา ตนเองตามที่ควรจะเป็น ซึ่งอาจช่วยลดจุดอ่อนหรือ

ช่องว่างของนักสร้างสรรค์ได้ไม่มากนักน้อย จึงกล่าว ได้ว่าข้อดีของการใช้แต่เพียงอารมณ์ความรู้สึกใน การสร้างผลงานศิลปะ อาจทำให้ขาดความรู้และการ พัฒนาทักษะด้านการคิด โดยเฉพาะในเรื่องของการ วิเคราะห์เหตุผลเพื่อพัฒนาศักยภาพของตน แม้การ สร้างผลงานศิลปะจะอาศัยความรู้สึกและอารมณ์

เป็นหลัก แต่ก็ขาดกระบวนการคิดเพื่อถ่ายทอด อารมณ์ความรู้สึกไม่ได้ ดังความเห็นที่เกี่ยวกับการ คิดเชิงวิเคราะห์ของ เกรียงศักดิ์ เจริญวงศ์ศักดิ์ (2549 : 14) ที่กล่าวว่าความคิดเชิงวิเคราะห์ให้ น้ำหนักในเรื่องของการพัฒนาความสามารถในการ ใช้เหตุผล การพัฒนาความสามารถในการจำแนก แจกแจง ตีความข้อมูล วิเคราะห์ความสัมพันธ์ของ องค์ประกอบต่างๆ เพื่อให้สามารถประเมินและ ตัดสินเรื่องที่เกิดขึ้นได้อย่างถูกต้อง และสมเหตุสมผล การคิดเชิงวิเคราะห์เรียกได้ว่าเป็นความคิดพื้นฐาน สำหรับการคิดในมิติอื่นๆ ต่อไป ไม่ว่าจะเป็นการคิด เชิงกลยุทธ์ การคิดเชิงเปรียบเทียบ การคิดเชิง สร้างสรรค์ การคิดเชิงวิเคราะห์ ช่วยให้เราเข้าใจข้อเท็จจริง รู้เหตุผลเบื้องหลังของสิ่งที่เกิดขึ้น เข้าใจความ เป็นมา เป็นไปของเหตุการณ์ต่างๆ รู้ว่าเรื่องนั้นมี องค์ประกอบอะไรบ้าง รู้ว่าอะไรเป็นอะไร ทำให้เรา ได้ข้อเท็จจริงที่เป็นฐานความรู้ในการนำไปใช้ในการ ตัดสินใจแก้ปัญหา การประเมินและการตัดสินใจ เรื่องต่างๆ ได้อย่างถูกต้อง

(Analysis) ตามรากศัพท์ภาษาอังกฤษมาจาก ภาษากรีกว่า analisis แปลว่า การแตกออกเป็น ส่วนๆ ซึ่งมาจากคำว่า analuein แปลว่า คลายออก แยกแยะออกเป็นองค์ประกอบต่างๆ และคำว่า luein แปลว่าทำให้หลวม ดังนั้นการวิเคราะห์จึงหมายถึง แยกแยะองค์ประกอบของสิ่งใดสิ่งหนึ่งออกเป็น ส่วนๆ เพื่อค้นหาว่าทำมาจากอะไร มีองค์ประกอบ อะไรประกอบขึ้นมาได้อย่างไร เชื่อมโยงสัมพันธ์กัน อย่างไร กล่าวคือคำว่า การวิเคราะห์ (เกรียงศักดิ์ เจริญวงศ์ศักดิ์, 2549 : 2)

เมื่อเราตั้งคำถามต่อไปว่า การวิเคราะห์เกี่ยวข้องกับ งานศิลปะอย่างไร ก็พบว่าการวิเคราะห์ทำ หน้าที่หลายประการด้วยกัน คือ การวิเคราะห์เป็น การค้นหาว่าผลงานศิลปะชิ้นนั้นทำมาจากอะไร มี ส่วนประกอบอะไรบ้างโดยการแตกสิ่งนั้นออกเป็น

ส่วนย่อยๆ และแจกแจงรายละเอียดของส่วนประกอบ ย่อยๆ ทั้งหมด โดยอาจจะจัดแยกเป็นหมวดหมู่หรือ ตามลำดับความสำคัญ เพื่อให้เห็นทุกองค์ประกอบ อย่างครบถ้วน และพิจารณาโครงสร้างของสิ่งนั้น เพื่อทำความเข้าใจว่าส่วนต่างๆ ในแต่ละส่วนย่อย นั้นประกอบกันขึ้นมาได้อย่างไร ยกตัวอย่าง เช่น การวิเคราะห์การประกอบของสิ่งต่างๆ ที่สายตาเรา มองเห็นและรู้สึกสัมผัสได้ในผลงานจิตรกรรมของ ศิลปิน ทำให้เราทราบว่ามันประกอบด้วยอะไรบ้าง เช่น บริเวณพื้นที่ว่างด้านหลังของภาพมีการค้นพบ เทคนิควิธีการสร้างพื้นผิวลวงตา ให้รู้สึกถึงความ แข็งกระด้าง หรือสร้างขึ้นจากการใช้สีสเปรย์พ่นลง ไปบนผืนผ้าใบที่ร่วมสร้างปรากฏการณ์ทางสายตา หากแต่มองอย่างผิวเผินอาจคิดว่าเป็นก้อนหินที่ว่าง อยู่จริง ซึ่งสามารถลวงตาผู้ชมได้อย่างแนบเนียน เป็นต้น

ในเรื่องนี้ เกรียงศักดิ์ เจริญวงศ์ศักดิ์ (2549 : 3) ยกตัวอย่างในเรื่องการอ่านเชิงวิเคราะห์ไว้ว่า ผู้อ่าน จะต้องจำแนกแยกแยะได้ว่ารูปแบบของงานประพันธ์ ที่อ่านนั้นเป็นอะไร เช่น เป็นนิทาน บทละคร นวนิยาย เรื่องสั้น บทร้อยกรอง บทความ ฯลฯ พิจารณาว่า เนื้อหาประกอบด้วยอะไรบ้าง โดยแยกเนื้อเรื่อง ออกเป็นส่วนๆ ให้เห็นว่า ใคร ทำอะไร ที่ไหน เมื่อไร อย่างไร พิจารณาแต่ละส่วนให้ละเอียดลงไปได้ว่า ประกอบกันอย่างไร หรือประกอบด้วยอะไรบ้าง วิเคราะห์ทรรศนะของผู้แต่ง เพื่อทราบจุดมุ่งหมายที่ อยู่เบื้องหลังผ่านทางภาษาและถ้อยคำที่ใช้ เป็นต้น

การวิเคราะห์ทำหน้าที่เพื่อแยกแยะความ แตกต่างระหว่างสิ่งหนึ่งกับสิ่งอื่นๆ ในท่ามกลาง สิ่งต่างๆ ที่ผลงานดูภายนอกอาจคล้ายคลึงกัน หรือ มีความคลุมเครือ จึงต้องมีการวิเคราะห์เพื่อจำแนก ความแตกต่างของสิ่งหนึ่งออกจากสิ่งอื่นๆ โดย วิวินิจฉัยให้เห็นถึงข้อแตกต่าง และทำให้ข้อแตกต่าง นั้นโดดเด่นขึ้นมา เช่น ผลงานจิตรกรรมชิ้นนี้เป็น

เทคนิคสีน้ำมันศิลปินท่านนี้เป็นผู้ชำนาญสามารถแยกแยะค่าน้ำหนักของสีความแตกต่างของวัตถุชนิดต่างๆ ได้อย่างชัดเจน

รูปแบบในงานศิลปะนั้น ประกอบด้วยรูปทรงกับที่ว่าง (Space) เนื้อหาประกอบด้วยเรื่อง (Subject) แนวเรื่อง (Theme) เนื้อหามีทั้งเนื้อหาทางรูปทรง (Formal Content) หรือเนื้อหาภายในกับเนื้อหาทางสัญลักษณ์ (Symbolic Content) หรือเนื้อหาภายนอก ดังจะได้นำภาพผลงานจิตรกรรมของศิลปินมาเป็นตัวอย่างและแสดงการวิเคราะห์ผลงานควบคู่กันไป

รูปแบบหรือแบบอย่าง (Style Analysis) และกระบวนการในขั้นตอนของการวิเคราะห์รูปแบบ (Formal Analysis) ทางศิลปะนั้น ประกอบด้วยแบบอย่างต่างๆ ที่ปรากฏเป็นผลงานจิตรกรรม เช่น

แบบอย่าง (Pattern) ธรรมดา, เรียบง่าย

(Plain)

แบบอย่างที่เป็นลวดลาย (Ornate)

แบบอย่างที่มีการซ้ำๆ เหมือนกัน

(Repetitious)

แบบอย่างมีการเปลี่ยนแปลงไม่ซ้ำกัน

(Alternating)

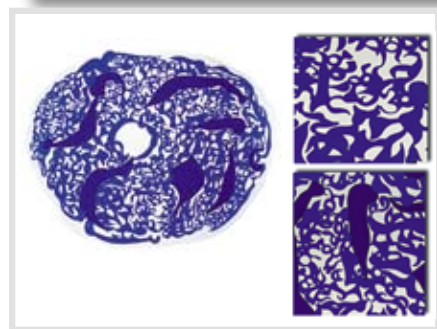
**ภาพประกอบที่ 1 Stella, Frank Harran II, 1967.**

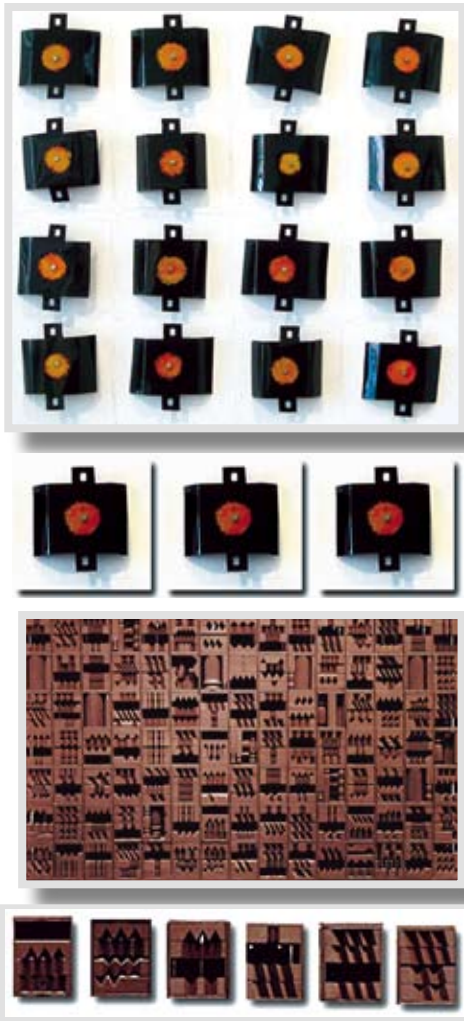
*Polymer and fluorescent polymer paint on canvas, 120 x 240 inches. Solomon R. Guggenheim Museum.*

**ตัวอย่างภาพประกอบที่ 1** เป็นภาพตัวอย่างแบบอย่าง (Pattern) ธรรมดา, เรียบง่าย (Plain) จะเห็นว่าภาพผลงานประกอบขึ้นจากรูปทรงสี่เหลี่ยมจัตุรัสและรูปทรงครึ่งวงกลม มีความหลากหลายของสี สัน ความสะอาดและความคมชัด เป็นคุณค่าของผลงาน

**ภาพประกอบที่ 2 Carla Accardi. Blue Concentric (Convertrico Blu), 1960. Casein on canvas, 69 5/16 x 79 15/16 inches. Peggy Guggenheim Collection.**

**ตัวอย่างภาพประกอบที่ 2** นั้นแสดงแบบอย่าง (Pattern) ลวดลาย (Ornate) โดยแสดงถึงลักษณะของลวดลายของรูปทรงอิสระซึ่งได้จัดวางอย่างอิสระในรูปทรงกลม





**ภาพประกอบที่ 3 Arpi Sahr. Caution Negation - mixed media 7 x 7 inches,**

**ตัวอย่างภาพประกอบที่ 3** เป็นภาพแบบอย่าง (Pattern) ของรูปทรงในลักษณะการซ้ำของรูปทรงและวัสดุที่คล้ายๆ กัน (Repetitious) สามารถวิเคราะห์ได้ว่าการนำมาจัดวางเรียงกันเป็นอีกลักษณะหนึ่งที่น่าประหลาด เป็นการซ้ำของรูปแบบ อีกลักษณะหนึ่งในการจัดวางองค์ประกอบที่พบในงานศิลปะของศิลปิน

**ภาพประกอบที่ 4 Nevelson, Louise. Luminous Zag : Night, 1971. Painted wood (105 boxes), 120 x 193 x 10 3/4 inches, overall. Solomon R. Guggenheim Museum.**

ตัวอย่างภาพประกอบที่ 4 เป็นภาพแบบอย่าง (Pattern) ที่มีการเปลี่ยนแปลงไม่ซ้ำกัน (Alternating) สามารถวิเคราะห์ได้ว่าศิลปินนำลักษณะของการจัดวางเรียงซ้อนกันของรูปทรงเรขาคณิตในขนาดเท่าๆ กัน แต่ลักษณะในรายละเอียดของรูปทรงนั้นๆ ไม่ซ้ำกันแปรเปลี่ยนไปตามจังหวะและทิศทางที่ศิลปินต้องการ

ดังได้กล่าวมาแล้วว่า การวิเคราะห์รูปแบบเป็นการเจาะลึกถึงการสร้างสรรค์ของศิลปิน เพื่อให้รู้ว่าสิ่งที่เขาคิดและต้องการแสดงออกนั้น ประกอบกันอยู่อย่างไร มีการจัดรูปร่างและพื้นที่ของสีโดยการใช้เส้น ผิวก และตำแหน่งของพื้นที่ ที่มีลักษณะเฉพาะอย่างไร ปรากฏคุณค่าของเส้น รูปร่าง สี และองค์ประกอบต่างๆ ที่ทำให้เกิดผลงานนั้นขึ้นมา อย่างไรก็ตามการวิเคราะห์แบบอย่างของงานศิลปะก็ช่วยทำให้เห็นถึงการสร้างสรรค์ของศิลปินเช่นกัน

**ชลูด นิยมเสมอ (2532 : 102-103)** กล่าวว่า แบบอย่างของงานศิลปะ (Styles of Art) คือ แนวทางการแสดงออกที่มีลักษณะเฉพาะตัวของงานศิลปะ มีอยู่หลายแบบอย่าง ดังนี้

- 1) แบบอย่างเฉพาะตัวของศิลปิน
- 2) แบบอย่างของสกุลศิลปะ เช่น สกุลช่างเพชรบุรี สกุลช่างอยุธยาในสมัยเดียวกัน
- 3) แบบอย่างของสังคม เช่น สังคมราชสำนัก สังคมขุนนาง สังคมกรรมาชีพ
- 4) แบบอย่างของเชื้อชาติ
- 5) แบบอย่างของภูมิภาคหรือของชาติ เช่น ศิลปะตะวันตก ศิลปะตะวันออก ศิลปะไทย ศิลปะจีน
- 6) แบบอย่างของธรรมชาติแวดล้อม เช่น ศิลปะเมือง ศิลปะชนบท
- 7) แบบอย่างทางศาสนา
- 8) แบบอย่างของยุค เช่น ยุคสุโขทัย ยุคอยุธยา ยุครัตนโกสินทร์
- 9) แบบอย่างตามทัศนคติ เช่น แบบคลาสสิก แบบโรแมนติก แบบสมัยนิยม

10) แบบอย่างตามประเภท เช่น ศิลปะแบบ  
ขบขัน แบบเสียดสี แบบยกย่องวีรชน

11) แบบอย่างที่มาจากการวิเคราะห้การ เช่น  
แบบเลียนแบบ แบบเป็นตัวแทนธรรมชาติ แบบ  
นามธรรม แบบธรรมชาตินิยม

12) แบบอย่างตามสายอาชีพ เช่น แบบ  
หนังสือพิมพ์ แบบวิทยาศาสตร์ แบบเทคโนโลยี  
แบบการศึกษา ดู Encyclopedia Britannica,  
Macropedia Vol. 2 หน้า 123 - 134

ลักษณะสำคัญอันเป็นบุคลิกลักษณะ (Style) ที่  
ต้องทำการวิเคราะห์ห้ในผลงานศิลปะของศิลปินคือ  
ท่วงท่าที่แสดงหรือกล่าวอย่างแคบเข้าก็คือ ท่วงท่า  
ที่แสดงส่วนตัวหรือเฉพาะตัวของศิลปิน (personal  
style or specific style) ดังได้กล่าวถึงมูลเหตุ  
ประการสำคัญต่อการสร้างสรรค์ผลงานศิลปะของ  
ศิลปินไปแล้วมีที่มาจากอารมณ์สะเทือนใจ ความ  
นึกคิด หรือจินตนาการ ศิลปินได้แสดงอารมณ์  
สะเทือนใจหรือความนึกคิดนี้ให้ปรากฏ โดยอาศัย  
ความรู้และฝีมือทางเทคนิคซึ่งเป็นวิธีการสร้างงาน  
ศิลปะไม่ว่าจะเป็นวรรณกรรมหรือศิลปกรรมซึ่ง  
ทำให้ผู้ดู ผู้อ่าน หรือผู้ฟัง เกิดอารมณ์สะเทือนใจ  
หรือเกิดจินตนาการต่างๆ ขึ้น ท่วงท่าที่แสดงดังได้  
กล่าวมานั้นคือ “คนผู้นั้น” (The style is of the  
man-Buffoon) ซึ่งหมายความว่าสิ่งใดๆ ทั้งหมดที่  
กวีหรือศิลปินมีอยู่ในตัวของตนเอง ทั้งปัญญาความ  
รู้และ ฝีมือทางเทคนิค ตลอดจนอุปนิสัยใจคอของ  
ศิลปิน ที่ไหลเลื่อนเข้าไปสู่งานศิลปกรรม โดย  
ตนเองแทบจะรู้สึกตัวสิ่งต่างๆ เหล่านั้น คือท่วงท่า  
ที่แสดงของศิลปินหรือคือเป็นตัวของคนผู้นั้นเอง

ในการวิเคราะห์ลักษณะอันเป็นบุคลิกลักษณะ  
(Style) ของศิลปินครั้งนี้ได้ใช้ผลงานของ Pablo  
Picasso มาวิเคราะห์เพื่อให้เห็นเป็นแนวทางและ  
เป็นแบบอย่างการวิเคราะห์ลักษณะ (Style) ในงาน  
ศิลปะของศิลปิน

ภาพที่ 5 แสดงภาพศิลปินซึ่งเป็นบุคคลที่ยิ่ง



ภาพประกอบที่ 6 จิตรกรรมภาพคนผลงานของ  
Pablo Picasso.

ภาพประกอบที่ 5 Pablo  
Picasso. 'DIURNE': WORKING  
NOTES In Paris in June 1994  
Picasso photographe 1901-  
1916 First of three exhibitions  
in the Muse Picasso-Image  
Copyright 2006 Estate of Pablo  
Picasso - Artists Rights Society  
(ARS), New York / ADAGP, Paris



ใหญ่ของโลก มีความโดดเด่นและเป็นตัวอย่างที่แจ่ม  
ชัดในเรื่องการแสดงออกผ่านผลงานศิลปะ สะท้อน  
ถึงอารมณ์ความคิดบุคลิกลักษณะส่วนตัวหรือความ  
เฉพาะตัว (personal style or specific style) ผ่าน  
กระบวนการสร้างสรรค์ ดังตัวอย่างผลงานภาพ  
ประกอบ ที่ 51 – 59 ซึ่งมีรายละเอียดที่น่าสนใจดังนี้  
ภาพประกอบที่ 6 รูปแบบการเขียนภาพคนที่  
ปรากฏในผลงานจิตรกรรมของ Pablo Picasso  
อากัปกิริยาต่างๆ ในแต่ละภาพแสดงถึงลักษณะ  
เฉพาะตัว ดังจะเห็นได้จากการพิจารณาถึงอารมณ์  
และความรู้สึกที่ศิลปินได้ออกแบบ และจัดวางองค์  
ประกอบผ่านท่าทางของบุคคลในภาพ ตลอดจน  
โครงสร้างของสีและลักษณะการปาดป้ายของฝีแปรง  
ต่างๆ



**ภาพประกอบที่ 7** จิตรกรรมภาพหุ่นนิ่ง ผลงานของ **Pablo Picasso**.

ภาพประกอบที่ 7 รูปทรงของหุ่นนิ่งที่เป็นเหลี่ยมเป็นมุมนี้ ได้กลายเป็นรูปแบบสำคัญซึ่งส่งผลต่อพัฒนาการในโลกของศิลปะ ผลงานของศิลปิน Pablo Picasso แสดงคุณลักษณะเฉพาะตัวผ่านจิตรกรรมหุ่นนิ่ง ผลงานแต่ละชิ้นสะท้อนการวิเคราะห์ที่เจาะลึกเข้าไปสู่การวิเคราะห์รูปทรงของหุ่นนิ่งชนิดต่างๆ ผ่านกระบวนการสร้างสรรค์ของศิลปิน



**ภาพประกอบที่ 9** จิตรกรรมที่มีการใช้วัสดุปะติดผลงานของ **Pablo Picasso**.

ภาพผลงานที่ 9 ภาพผลงานของศิลปิน Pablo Picasso มีการใช้วัสดุผสมผสานปะติดลงไป ในผลงานจิตรกรรม เป็นอีกหนึ่งรูปแบบและเป็นการสร้างมิติใหม่ต่อกระบวนการสร้างงานจิตรกรรมสมัยใหม่อันส่งผลให้ศิลปินในยุคสมัยต่อมาได้ใช้คิดคลี่คลายรูปแบบและวัสดุในการสร้างผลงานอย่างหลากหลายส่วน ในภาพผลงานที่ 55 จิตรกรรมของ Pablo Picasso แสดงผลงานที่มีคูสีและค่าน้ำหนักขาว-ดำ ตัดกันอย่างเข้มข้น



**ภาพประกอบที่ 8** วิเคราะห์จิตรกรรมภาพคนผลงานของ **Pablo Picasso**.

ภาพประกอบที่ 8 การแบ่งย่อยรูปทรงของคนออกเป็นเหลี่ยม อีกหนึ่งในรูปแบบของศิลปะ การวิเคราะห์รูปทรงที่ผ่านกระบวนการสร้างสรรค์ของศิลปิน จะแสดงลักษณะอันเป็นบุคลิกลักษณะ (Style) ของศิลปินได้อย่างชัดเจน





ภาพประกอบที่ 10 จิตรกรรมที่มีการใช้ลู่สีที่เข้มข้น  
ในผลงานของ **Pablo Picasso.**



ภาพประกอบที่ 12  
จิตรกรรมที่มีการคลี่คลาย  
และลดทอนรูปทรง 2  
ในผลงานของ **Pablo  
Picasso.**



ภาพประกอบที่ 11 จิตรกรรมที่มีการคลี่คลายและลดทอนรูปทรง 1  
ในผลงานของ **Pablo Picasso.**

ภาพที่ 11,12 แสดงการคลี่คลายลดทอนรูปทรง  
จนสิ่งที่ปรากฏเป็นสัญลักษณ์บางอย่างตามเจตนา  
ของศิลปิน



ภาพประกอบที่ 13 ประติมากรรม ของ **Pablo Picasso**



ภาพประกอบที่ 14 Pablo Picasso. แสดงตัวอย่างภาพผลงานของ Pablo Picasso ติดตั้งในสถานที่สาธารณะ

ภาพประกอบที่ 13 แสดงภาพผลงานประติมากรรมทดลองของ Pablo Picasso จนในที่สุดขยายแบบเป็นผลงานประติมากรรมขนาดใหญ่ และสามารถวิเคราะห์เชื่อมโยงไปสู่ผลงานจิตรกรรมของ Pablo Picasso ในส่วนของรูปแบบหรือแบบอย่างของศิลปินได้

ภาพประกอบที่ 14 แสดงรูปแบบในผลงานศิลปะของ Pablo Picasso ที่แสดงถึงองค์ประกอบและเรื่องการแสดงออกทางศิลปะ ซึ่งเรียกรวมกันว่า ท่วงท่าที่แสดงออกขององค์ประกอบ (style of composition) และท่วงท่าของการแสดงออก (style of expression) เป็นท่วงท่าที่แสดงออกเฉพาะบุคคล (personal style) ผลงานศิลปะกรรมของ Pablo Picasso ในรูปแบบต่างๆ นั้น นอกจากจะมีท่วงท่าที่แสดงเฉพาะบุคคลแล้วยังส่งผลต่อรูปแบบทางศิลปะของศิลปินร่วมสมัยอีกหลายคนต่อมา จนกลายเป็นรูปแบบศิลปะของหมู่คณะและของชาติรวมกันอยู่ด้วย (communal style, racial style) หรือที่เรียกว่าท่วงท่าที่แสดงทั่วไปหรือแบบสากล (general or universal style)

กล่าวโดยสรุปได้ว่า การศึกษาผลงานศิลปะในฐานะผู้ชมและผู้สร้างผลงานศิลปะกระบวนการทางความคิดเชิงวิเคราะห์มีความจำเป็นในการให้เหตุผลกับสิ่งต่างๆ เพื่อทำความเข้าใจสิ่งที่มองเห็นโดยเฉพาะในงานศิลปะ หากเราปราศจากความสามารถในการวิเคราะห์ เราจะไม่สามารถเชื่อมโยงเรื่องราวในสิ่งที่มองเห็นและไม่อาจเข้าถึงความงามที่เกิดขึ้นของสิ่งเหล่านั้นได้ ในสถานภาพผู้สร้างสรรค์ผลงานศิลปะ ยิ่งมีความจำเป็นอย่างยิ่งทั้งนี้ ความคิดวิเคราะห์ช่วยให้เราเข้าใจความเป็นไปของโลกและชีวิต เข้าใจว่ามีองค์ประกอบอะไรบ้าง แต่ละองค์ประกอบเชื่อมโยงสัมพันธ์กันอย่างไรซึ่งสามารถนำไปใช้ในการสร้างสรรค์ตามแนวทางเฉพาะตนได้อีกด้วย (๕)

## ที่มาของภาพประกอบ

ภาพประกอบที่ 1 Stella, Frank Solomon R. Guggenheim Museum.

[www.guggenheimcollection.org](http://www.guggenheimcollection.org)

ภาพประกอบที่ 2 Accardi.Peggy Guggenheim Collection.[www.guggenheimcollection.org](http://www.guggenheimcollection.org)

ภาพประกอบที่ 3 Arpi Sahr-Sourian [www.studiogallerydc.com](http://www.studiogallerydc.com)

ภาพประกอบที่ 4 Nevelson, Louise. Solomon R. GuggenheimMuseum.

[www.guggenheimcollection.org](http://www.guggenheimcollection.org)

ภาพประกอบที่ 5 Pablo Picasso. Picasso photographe 1901-1916 First of three exhibitions in the Muse Picasso - Image Copyright 2006 Estate of Pablo Picasso.

[www.guggenheimcollection.org](http://www.guggenheimcollection.org)

ภาพประกอบที่ 6 Pablo Picasso. Solomon R. Guggenheim Museum.

[www.guggenheimcollection.org](http://www.guggenheimcollection.org)

ภาพประกอบที่ 7 Pablo Picasso .. Solomon R. Guggenheim Museum.

[www.guggenheimcollection.org](http://www.guggenheimcollection.org)

ภาพประกอบที่ 8 Pablo Picasso.. Solomon R. Guggenheim Museum.

[www.guggenheimcollection.org](http://www.guggenheimcollection.org)

ภาพประกอบที่ 9 Pablo Picasso.. Peggy Guggenheim Collection.

[www.guggenheimcollection.org](http://www.guggenheimcollection.org)

ภาพประกอบที่ 10 Pablo Picasso. Solomon R. Guggenheim Museum.

[www.guggenheimcollection.org](http://www.guggenheimcollection.org)



ภาพประกอบที่ 11 Pablo Picasso. Peggy Guggenheim Collection.

www.guggenheimcollection.or

ภาพประกอบที่ 12 Pablo Picasso. Peggy GuggenheimCollection.

www.guggenheimcollection.org

ภาพประกอบที่ 13 Pablo Picasso. MuseNational Picasso, Paris. B.)Pablo Picasso .

www.guggenheimcollection.org

ภาพประกอบที่ 14 Pablo Picasso. "Els tres Frisos de la Mediterrnia (The Three Frieses of the Mediterranean)" - - (Barcelonna, 1960) - Barcelonna, Spain .

www.guggenheimcollection.org

### บรรณานุกรม

เกรียงศักดิ์ เจริญวงศ์ศักดิ์. 2549, การคิดเชิงวิเคราะห์. พิมพ์ครั้งที่5. กรุงเทพฯ : ชัดเชสมี่เดีย

ชลุด นิมเสมอ. 2532, การเข้าถึงศิลปะในงานจิตรกรรมไทย. พิมพ์ครั้งที่ 1. กรุงเทพฯ : อมรินทร์ ฟรินดิง กรุ๊ป.

ชลุด นิมเสมอ. 2538, องค์ประกอบของศิลปะ. พิมพ์ครั้งที่ 3. กรุงเทพฯ : ไทยวัฒนาพานิช.

ชลุด นิมเสมอ. 2549, เกี่ยวกับศิลปะ (สูจิบัตรนิทรรศการศิลปะไทย). เชียงใหม่ : โชตนาพรินทร์.

## วสส.ตั้ง CommSci Agency

คณะวิทยาการสื่อสาร ม.อ.ปัตตานี จัดตั้งหน่วยบ่มเพาะวิสาหกิจวิทยาการสื่อสาร หรือ CommSci Agency เพื่อเป็นแหล่งฝึกปฎิบัติมือทางด้านวิชาชีพของนักศึกษาและบัณฑิตที่จบไปแล้ว เพื่อสร้างความพร้อมในการประกอบธุรกิจในด้านการศึกษาในสาขาที่ตัวเองได้ร่ำเรียนมานอกจากนี้ยังเป็นแหล่งเรียนรู้ให้กับนักศึกษาในสาขาต่างๆ ที่มีความสนใจได้เข้ามาผลิตงานในเชิงธุรกิจผ่านสถานการณ์จริง CommSci Agency เป็นผู้ดูแลกิจการโดยมีอาจารย์เป็นคณะกรรมการที่ปรึกษาและแบ่งการทำงานออกเป็น 3 ฝ่าย คือ ฝ่ายผลิต ฝ่ายการตลาด และฝ่ายบริหาร ซึ่งจะมีการให้บริการดังนี้

**CommSci TV** ให้บริการ 1.การผลิตวีดิทัศน์รายการโทรทัศน์ 2.การผลิตสื่อและกิจกรรมโฆษณาและประชาสัมพันธ์

**CommSci Radio** ให้บริการ 1.การผลิตสโปดวิทยุ 2.การผลิตรายการสารคดีวิทยุ

**CommSci ICT** ให้บริการ 1.การออกแบบและพัฒนาฐานข้อมูล 2.การรวบรวมข้อมูลและการวิเคราะห์ข้อมูล 3.การเขียนโปรแกรมคอมพิวเตอร์ 4.การให้คำปรึกษา

**CommSci Multimedia** ให้บริการ 1.การออกแบบสื่อสิ่งพิมพ์ เช่น โปสเตอร์แผ่นพับวารสารหนังสือ 2.การออกแบบสื่ออิเล็กทรอนิกส์มัลติมีเดียแอนิเมชัน 3.การออกแบบบรรจุภัณฑ์

**CommSci Publishing** ให้บริการ 1.สำนักพิมพ์ 2.หนังสือพิมพ์บูมิตานี 3.วารสารนิตยสาร

**CommSci Event Organizer** ให้บริการ 1.การอบรมเชิงปฏิบัติการ 2.การบริการจัดประชุมสัมมนา กิจกรรมวิชาการและบันเทิง

สนใจเข้าร่วมหรือต้องการขอใช้บริการของหน่วยบ่มเพาะวิสาหกิจวิทยาการสื่อสาร สอบถามที่ คณะวิทยาการสื่อสารมหาวิทยาลัยสงขลานครินทร์ วิทยาเขตปัตตานี อำเภอเมืองจังหวัดปัตตานี 94000 โทรศัพท์ 0-7334-9692