

มุขศิลป์

ศิลปกรรมเทิดพระเกียรติน้อมรำลึกพระมหากรุณาธิคุณ สมเด็จพระเจ้าพี่นางเธอ เจ้าฟ้ากัลยาณิวัฒนา กรมหลวงนราธิวาสราชนครินทร์

นุชนาฏ ใจกล้า¹

สถาบันพระมหากษัตริย์คือศูนย์รวมแห่งความรักและความศรัทธาของปวงชนชาวไทยทุกคน ตลอดมานับแต่อดีตจนถึงปัจจุบัน คณะศิลปกรรมศาสตร์ มหาวิทยาลัยสงขลานครินทร์ วิทยาเขตปัตตานี น้อมสำนึกในพระมหากรุณาธิคุณของพระบาทสมเด็จพระเจ้าอยู่หัว และพระราชวงศ์ทุกพระองค์ โดยแสดงออกด้วยการสร้างสรรค์ผลงานศิลปกรรมเทิดพระเกียรติอย่างต่อเนื่องในโอกาสต่างๆ ที่ผ่านมา เช่น การสร้างสรรค์ “ศิลปกรรมเทิดพระเกียรติ 60 ปี ครองราชย์” เนื่องในวโรกาสเฉลิมพระเกียรติพระบาทสมเด็จพระเจ้าอยู่หัว ทรงครองสิริราชย์สมบัติครบ 60 ปี ในปีพุทธศักราช 2549 การสร้างสรรค์ผลงาน “จิตรกรรมเทิดพระเกียรติสมเด็จพระนางเจ้าพระบรมราชินีนาถ” เนื่องในวโรกาสทรงฉลองสิริพระชนมายุครบ 75 พรรษา ในปีพุทธศักราช 2550

ในปีพุทธศักราช 2551 คณะศิลปกรรมศาสตร์ได้ดำเนินการ สร้างสรรค์ผลงานศิลปกรรมเทิดพระเกียรติสมเด็จพระเจ้าพี่นางเธอ เจ้าฟ้า

กัลยาณิวัฒนา กรมหลวงนราธิวาสราชนครินทร์ขึ้น โดยคณาจารย์สาขาวิชาทัศนศิลป์และสาขาวิชาศิลปะประยุกต์ เพื่อแสดงออกถึงความจงรักภักดี น้อมรำลึกในพระมหากรุณาธิคุณ ที่พระองค์ทรงมีพระเมตตา ต่อพสกนิกรชาวไทยตลอดมา พระราชกรณียกิจที่ทรงบำเพ็ญมาตลอดพระชนม์ชีพและพระจริยวัตรที่งดงามของพระองค์ท่านคือแบบอย่างที่มีคุณค่ายิ่งต่อการดำเนินชีวิตของชาวไทยทุกคน และเป็นแรงบันดาลใจสำคัญให้กับคณาจารย์สาขาวิชาทัศนศิลป์และสาขาวิชาศิลปะประยุกต์ ในการร่วมแรงร่วมใจสร้างสรรค์ผลงานศิลปกรรมเทิดพระเกียรติต่อพระองค์ท่านในครั้งนี้ คณาจารย์ บุคลากร ตลอดจนนักศึกษาของคณะศิลปกรรมศาสตร์ขอ น้อมรับและยึดถือหลักปฏิบัติในการดำเนินชีวิตตามรอยเบื้องพระยุคลบาทของพระองค์ท่าน พระผู้ทรงสถิตอยู่ในดวงใจของพวกเราชาวศิลปกรรมศาสตร์ มหาวิทยาลัย สงขลานครินทร์ วิทยาเขตปัตตานี ทุกๆ คน

¹ อาจารย์ สาขาวิชาทัศนศิลป์ คณะศิลปกรรมศาสตร์ มหาวิทยาลัยสงขลานครินทร์

จุดประสงค์ของการสร้างสรรค์

1. เพื่อแสดงถึงความจงรักภักดีและน้อมรำลึกในพระกรุณาธิคุณต่อสมเด็จพระเจ้าพี่นางเธอ เจ้าฟ้ากัลยาณิวัฒนา กรมหลวงนราธิวาสราชนครินทร์
2. เพื่อเสริมสร้างการรู้จักสามัคคีในกลุ่มผู้สอนและการทำงานร่วมกันอย่างเป็นเอกภาพ ตามแนวพระราชดำริ
3. เพื่อพัฒนาทักษะในการสร้างสรรค์ผลงานศิลปะอย่างต่อเนื่องในการเป็นแบบอย่างที่ดีแก่ศิษย์

ขอบเขตของการสร้างสรรค์

การสร้างสรรค์ผลงานจิตรกรรมด้วยเทคนิคเฉพาะตนของผู้สร้างสรรค์ ในรูปแบบ 2 มิติ โดยมีขนาดชิ้นละ 20 x 30 เซนติเมตร จำนวน 60 ชิ้น นำมาประกอบรวมกันเป็น 1 ชิ้น ผลงาน ขนาด 180 x 200 เซนติเมตร

วิธีการดำเนินงาน

1. **ขั้นเตรียมการ**
 - จัดหาภาพพระบรมฉายาลักษณ์และพระราชกรณียกิจต่างๆ เพื่ออัญเชิญเป็นต้นแบบใน

การสร้างสรรค์

- สร้างแนวคิดพื้นฐานในการสร้างงานจิตรกรรม
 - ศึกษาหาข้อมูลในมิติต่างๆ ที่เกี่ยวข้องกับการสร้างสรรค์
 - จัดกระบวนการความรู้และเนื้อหาสาระที่ได้จากการค้นคว้าสรุปเป็นแนวคิด
2. **ขั้นดำเนินงาน**
 - ดำเนินการคัดเลือกภาพพระบรมฉายาลักษณ์เพื่ออัญเชิญมาเป็นต้นแบบ
 - จัดทำแบบร่างผลงานเบื้องต้น เพื่อกำหนดห้วงค์ประกอบของภาพที่เหมาะสม
 - เตรียมพื้นภาพและวัสดุอุปกรณ์ในการปฏิบัติงาน
 - ปฏิบัติการสร้างสรรค์ผลงานด้วยเทคนิควิธีการที่ได้เตรียมไว้
 - แก้ไขปรับปรุงผลงานให้มีความสมบูรณ์ตามความต้องการ
 3. **จัดทำรายงานและบันทึกอย่างเป็นระบบ**





ทำการรวบรวมและเลือกสรรภาพต้นแบบพระบรมฉายาลักษณ์และพระราชกรณียกิจเพื่ออัญเชิญมาเป็นต้นแบบในการสร้างสรรค์ผลงาน

เอกภาพตามแนวพระราชดำริ

3. เกิดการพัฒนาทักษะในการสร้างสรรค์ผลงาน ศิลปะอย่างต่อเนื่องเพื่อเป็นแบบอย่างที่ดีแก่ศิษย์



กระบวนการสร้างผลงาน



ภาพร่างผลงานที่แล้วเสร็จเพื่อการดำเนินงานในขั้นต่อไป

พระบรมฉายาลักษณ์ที่ประทับใจคณะกรรมการดำเนินงานและลงความเห็นร่วมกัน ในการอัญเชิญมาเป็นต้นแบบในการสร้างสรรค์ผลงาน ตามกระบวนการสร้างสรรค์ส่วนบุคคล

ผลที่คาดว่าจะได้รับ

1. แสดงถึงความจงรักภักดีและน้อมรำลึกในพระกรุณาธิคุณต่อสมเด็จพระเจ้าพี่นางเธอ เจ้าฟ้ากัลยาณิวัฒนา กรมหลวงนราธิวาสราชนครินทร์
2. เสริมสร้างการรู้จักสามัคคีในกลุ่มคณาจารย์ผู้สอนเพื่อการทำงานร่วมกันอย่างเป็น



แบบภาพร่างที่ละเอียดขึ้นแบ่งภาพเป็นตาราง เท่าขนาดของเฟรมขนาด 20 x 30 เซนติเมตร



แสดงภาพรายละเอียดการจัดแบ่งพื้นที่เพื่อการกำหนดสัดส่วนของภาพและหมายเลขเพื่อมอบหมายในการปฏิบัติงาน

แสดงรายละเอียดพื้นที่การสร้างสรรค์ผลงานรายบุคคล

- อาจารย์นิแอ นิแด (A1-A5)
- อาจารย์สิทธิกร เทพสุวรรณ (B1-B5)
- อาจารย์วาทิ ทรัพย์สิน (C1-C5)
- อาจารย์สุกิจ ชุศรี (D1-D5)
- อาจารย์สุรชาติ เกษประสิทธิ์ (E1-E5)
- ผู้ช่วยศาสตราจารย์พิเศษฐิ์ เปียรร์กลิ่น (F1-F5)
- อาจารย์อัญชานา นังคลา (G1-G5)
- อาจารย์นุชนาฏ ไจกกล้า (H1-H5)
- อาจารย์สุดาร์ตน์ สุกาพัฒน์ (I1-I5)
- อาจารย์ชลดา ตันตวิจิตรเวช (J1-J5)
- อาจารย์เจอะอับดุลเลาะ เจ๊ะสอเหาะ (K1-K5)
- อาจารย์อัญฐุพล คงพัฒน์ (L1-L5)

แนวความคิดในการสร้างสรรค์ผลงาน และภาพผลงานของแต่ละบุคคล

ผลงานสร้างสรรค์ศิลปกรรมเทิดพระเกียรติ น้อมรำลึกในพระมหากรุณาธิคุณสมเด็จพระเจ้าพี่นางเธอเจ้าฟ้ากัลยาณิวัฒนา กรมหลวงนราธิวาสราชนครินทร์ในครั้งนี้ คณาจารย์ทั้ง 12 ท่าน ได้ร่วมกันถ่ายทอดแนวความคิด รูปแบบและเทคนิควิธีการ

สร้างสรรค์ผลงานที่มีเอกลักษณ์เฉพาะตัวขึ้น โดยมีลายเส้นสีขาวเชื่อมต่อผลงานทั้ง 60 ชิ้น เข้าด้วยกันอย่างมีเอกภาพลายเส้นสีขาวนอกจากมีความหมายในเชิงสัญลักษณ์ เป็นเส้นพระบรมฉายาลักษณ์แล้วยังหมายถึงการเรียงร้อยเชื่อมต่อกภาพแต่ละภาพให้มีความหมายเป็นเรื่องเดียวกัน เสมือนภาระหน้าที่ในความเป็นคนไทยที่มีอิสระและเสรีภาพ และภาระของความเป็นคนไทยที่มีความกตัญญูรู้คุณในการตอบแทนพระคุณของแผ่นดินในฐานะที่เป็นพสกนิกรชาวไทย

ผลงานสร้างสรรค์ของคณาจารย์แต่ละท่านนอกจากมีแนวคิดร่วมกันดังกล่าวข้างต้นแล้ว ยังมีความแตกต่างกันด้วยแนวทางวิธีการสร้างสรรค์ผลงานตามความถนัดเฉพาะตนทั้งด้านรูปแบบเนื้อหา เรื่องราวและเทคนิควิธีการ อาทิเช่น การใช้รูปทรง สี น้ำหนัก พื้นผิว วัสดุและลวดลาย ที่มีคุณค่าสื่อความหมายสะท้อนให้เห็นถึงวิถีชีวิต สังคม วัฒนธรรม และสิ่งแวดล้อม อันเป็นเรื่องราวที่เกิดขึ้นและดำเนินไปบนผืนแผ่นดินไทย สิ่งเหล่านี้ล้วนแต่เป็นที่มาของแรงบันดาลใจที่สำคัญของผู้สร้างสรรค์ทุกท่าน



อาจารย์นิแอ นิแด

ความงดงามของสีสันหลากสีที่ปาดป้ายทับซ้อนกันเพียงบางๆ เป็นดวงดาวระยิบระยับในห้วงยามแห่งราตรีให้กับยอดโดมของมัสยิด

สถาปัตยกรรมทางศาสนาอันเป็นสัญลักษณ์แห่งความศรัทธาของชาวไทยมุสลิม สะท้อนให้เห็นถึงความจงรักภักดีและการสำนึกในพระมหากรุณาธิคุณที่พระองค์ทรงห่วงใยและช่วยเหลือพสกนิกรชาวไทยทุกแห่งเหล่าเท่าเทียมกัน



อาจารย์สิทธิกร เทพสุวรรณ

พื้นที่ว่างในภาพผลงาน งดงามด้วยพื้นผิวที่เกิดจากความชำนาญในเทคนิคเฉพาะตนด้วยการควบคุมรีวิลาเยเส้นสีทองให้มีน้ำหนักอ่อนแก่ ต่างกันในส่วนพื้นหลังของภาพ ผสมผสานกับรูปทรงของดอกไม้ดอกเล็ก ๆ สีขาวและสีน้ำตาลที่ร่วงปลิวตกลงมา จากผืนฟ้าคล้ายดังพรจากสวรรค์เบื้องบน



อาจารย์วาทิ ทรัพย์สิน

ผลงานโดดเด่นด้วยการพัฒนารูปแบบของวัสดุในการสร้างสรรค์ จากเดิมใช้แผ่นหนังสัตว์และ

สลักเป็นตัวหนังสือตะลุง เปลี่ยนมาเป็นแผ่นอะลูมิเนียม ซึ่งเป็นวัสดุสังเคราะห์ที่ในปัจจุบันโดยแกะสลักเป็นรูปทรงของนกวาญุรักษ์และดอกบัว แสดงถึงการประยุกต์รูปแบบวิธีการอันเป็นเอกลักษณ์ท้องถิ่นให้มีความร่วมสมัยอยู่ตลอดเวลา



อาจารย์สุกิจ ชูศรี

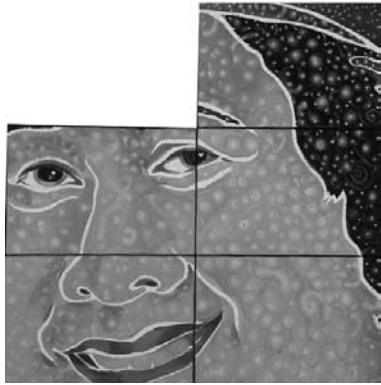
โทนสีน้ำเงินอมเทาในผลงานให้ความรู้สึกสงบร่มเย็น รูปทรงของก้อนเมฆสื่อถึงความดีงาม ที่ล่องลอยเรียงร้อยขึ้นสู่ดินแดนสวรรค์เบื้องบน ความเรียบง่ายที่ผ่านการกลั่นกรองทางความคิดอันลึกซึ้งคือรูปแบบการสร้างสรรค์ผลงานอันเป็นเอกลักษณ์เฉพาะตนของท่านผู้นี้



อาจารย์สุรชาติ เกษประสิทธิ์

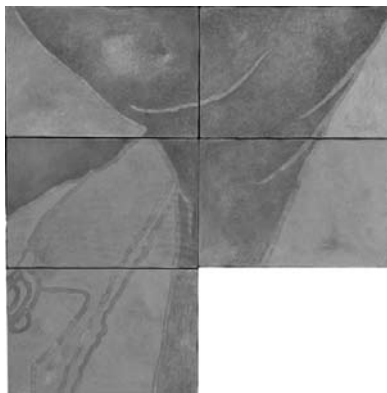
ผลงานสร้างสรรค์ถ่ายทอดให้เห็นถึงพลังบริสุทธิ์ของธรรมชาติผ่านขบวนการเทคนิคทาง

จิตรกรรม แทนค่าความงามด้วยมวลของเส้นและสีที่เคลื่อนไหวอย่างอิสระไม่ปรากฏรูปร่างรูปทรงที่แน่นอน แปรเปลี่ยนได้ตลอดเวลาสุดแล้วแต่จินตนาการของผู้ชมผลงาน



ผู้ช่วยศาสตราจารย์พิเศษฐ์ เปียร์กลิน

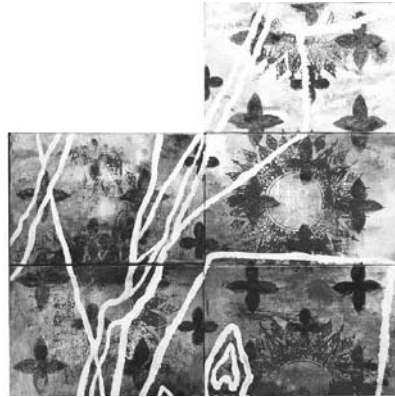
พระพักตร์ที่แย้มสรวล เปี่ยมด้วยพระเมตตาของพระองค์ท่านได้รับการถ่ายทอดอารมณ์ความรู้สึกอย่างประณีตและงดงาม ผ่านขบวนการสร้างสรรค์ผลงานด้วยเทคนิคจิตรกรรมและพุ่กันลมความรู้สึกอ่อนหวานของสี ชมพู เหลือง ส้ม ถูกเลือกมาใช้ในพื้นที่ส่วนใหญ่ของภาพ ประกายแสงสีทองที่เรื่อรองจากจุดเล็กๆ ทั่วทั้งภาพ เพิ่มชีวิตชีวาให้กับผลงานยิ่งนัก



อาจารย์อัญชานา นิ่งคลา

สร้างสรรค์ผลงานด้วยเทคนิคสีชอล์กน้ำมัน

โดยการเกลี่ยน้ำหนักสี จนเกิดเป็นค่าน้ำหนักอ่อนแก่ของรูปทรง กลุ่มสีที่ใช้ในผลงานประกอบไปด้วย สีเทา ฟ้ำ ชมพูอมม่วง โครงสีโดยรวมของภาพถูกลดค่าความสดใส สร้างบรรยากาศให้รู้สึก ขรึม โศกเศร้า หากแต่ผู้มีเสน่ห์จับตาจับใจ



อาจารย์นุชนาฏ ใจกล้า

พื้นผิวของผนังปูนและคราบสีที่ยังคงเหลือร่องรอย ลวดลายฉลุบนแผ่นไม้ ลวดลายของดาวเพดานภายในโบราณสถานทางพุทธศาสนา คือที่มาของแรงบันดาลใจในการสร้างสรรค์ผลงานชิ้นนี้ โดยการผสมผสานระหว่างเทคนิคจิตรกรรมสีผสมและภาพพิมพ์เทคนิคแม่พิมพ์ตะแกรงไหม(silk screen)



อาจารย์สุดารัตน์ สุกาพัฒน์

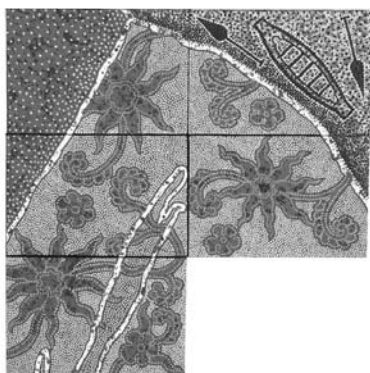
ภาพพระบรมฉายาลักษณ์ของสมเด็จพระเจ้าพี่นางฯ ในช่วงพระชนมายุต่างๆ ได้รับการอัญเชิญ

มาแสดงออกในผลงานสร้างสรรค์ชิ้นนี้ ตลอดจนเครื่องหมายตราสัญลักษณ์ประจำพระองค์ ดอกไม้สีที่พระองค์ทรงโปรด อาจารย์สุदारันน์ สุกาพัฒน์ ได้ให้ความใส่ใจในรายละเอียดอันมีคุณค่าเหล่านี้ โดยนำหลักองค์ประกอบทางศิลปะมาใช้ในขบวนการสร้างสรรค์ผลงานได้อย่างงดงามและประณีตด้วยเทคนิคจิตรกรรมสื่อผสม



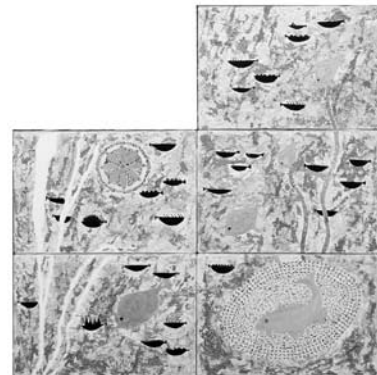
อาจารย์ชลดา ตันติวิจิตเวช

ภาพผลงานโดดเด่นด้วยการใช้สีและการสื่อความหมาย แสงสีเหลืองในภาพผลงานเต็มเปี่ยมไปด้วยพลังอบอุ่นบนท้องฟ้า ปรากฏให้เห็นถึงความมหัศจรรย์ของผืนฟ้าที่จารึกพระนามของพระองค์ท่าน ให้ปรากฏทราบทั่วกันและคงอยู่นิรันดร์ในดวงใจของปวงชนชาวไทยทุกคน สร้างสรรค์ผลงานโดยผสมผสานระหว่างเทคนิคจิตรกรรมและภาพพิมพ์ตะแกรงไหม (silk screen)



อาจารย์เจอะอับดุลเลาะ เจ๊ะสอเหาะ

เอกลักษณ์ของวัฒนธรรมพื้นถิ่นในดินแดนแห่งคาบสมุทรมลายูปรากฏผ่านลวดลายพริ้วไหวของพันธุ์พฤกษาและรูปทรงเรือในภาพผลงาน รูปทรงในภาพผลงานถูกตัดทอนให้เรียบง่ายในเชิงสัญลักษณ์ และงดงามด้วยคู่สีที่นำมาใช้ เทคนิคการจุดสีที่มีน้ำหนักอ่อนทับซ้อนลงบนพื้นหลังน้ำหนักเข้มของสร้างมิติตื้นลึกให้เกิดขึ้นในผลงานได้เป็นอย่างดี



อาจารย์อัฐพล คงพัฒน์

ผลงานการสร้างสรรค์จิตรกรรมสื่อผสมชิ้นนี้ เต็มไปด้วยบรรยากาศของความสุข สดใสโดยการแทนค่าด้วยสี และการตัดทอนรูปทรงที่ไม่เน้นความเหมือนจริง จัดวางองค์ประกอบภาพด้วยการซ้ำของรูปทรง แต่แลดูไม่น่าเบื่อด้วยการดัดแปลงในรายละเอียดของรูปทรงให้มีความแตกต่างกัน บอกเล่าถึงความประทับใจในผืนแผ่นดินที่อุดมสมบูรณ์



ภาพผลงานที่เสร็จสมบูรณ์เมื่อนำผลงานของผู้สร้างสรรค์ 12 คน จำนวน 60 ภาพ เรียงต่อเข้าด้วยกันเป็น 1 ภาพ ขนาด 180 x 200 เซนติเมตร

สรุปการสร้างสรรค์
ผลงานศิลปกรรมเทิดพระเกียรติสมเด็จพระเจ้าพี่นางเธอ เจ้าฟ้ากัลยาณิวัฒนา กรมหลวงนราธิวาสราชนครินทร์ เสร็จสมบูรณ์ได้ด้วยความสำเร็จร่วมกันของคณาจารย์สาขาวิชาทัศนศิลป์และสาขาวิชาศิลปะประยุกต์ ความงดงาม

ของผลงานศิลปกรรมที่ปรากฏต่อสายตาได้รวมคุณค่าทางความคิด ความรู้สึกอันเป็นเอกภาพไปในทิศทางเดียวกัน คือการแสดงออกซึ่งความจงรักภักดี ความสำนึกในพระมหากรุณาธิคุณที่มีต่อสมเด็จพระเจ้าพี่นางเธอ เจ้าฟ้ากัลยาณิวัฒนา กรมหลวงนราธิวาสราชนครินทร์ คณาจารย์แต่ละท่านสร้างสรรค์ผลงานด้วยเทคนิควิธีการที่ต่างกันไปตามแนวทางเฉพาะตน หากแต่ลายเส้นสีขาวของพระบรมฉายาลักษณ์ สื่อความหมายภายใต้แนวคิด ที่เป็นเอกภาพหนึ่งเดียวกันตลอดมาในการสร้างสรรค์ผลงานศิลปกรรมเทิดพระเกียรติ ภาพพระบรมฉายาลักษณ์ทุกพระองค์ในราชวงศ์ คือการเรียงร้อยเชื่อมต่อภาพแต่ละภาพให้มีความหมายเป็นเรื่องเดียวกัน เสมือนภาระหน้าที่ในความเป็นคนไทยที่มีอิสระและเสรีภาพ และภาระของความเป็นคนไทยที่มีความกตัญญูรู้คุณในการตอบแทนพระคุณของแผ่นดินในฐานะที่เป็นพสกนิกรชาวไทย จากแนวคิดที่เป็นเอกภาพร่วมกันในการสร้างสรรค์ผลงานเทิดพระเกียรตินี้บุคลากรทุกคนในคณะศิลปกรรมศาสตร์ มหาวิทยาลัยสงขลานครินทร์ วิทยาเขตปัตตานี จะขอยึดถือเป็นหลักในการปฏิบัติในการดำเนินชีวิตสืบไป

