

มุมมองศิลปะ

ภาษาที่ศิลปินใช้สื่อความหมายในงานจิตรกรรม

พิเชษฐ เปียร์กลิ่น¹

เป็นสิ่งที่น่าสนใจไม่น้อยหากเรามาลองวิเคราะห์สัญลักษณ์ (Symbol) ที่ใช้ในการแสดงออก ซึ่งบรรดาศิลปินน้อยใหญ่ทั้งหลายใช้รูปแบบของสัญลักษณ์ต่างๆ ที่เป็นที่รู้จักและยอมรับหรือเป็นเครื่องหมายที่สร้างขึ้นเพื่อแทนความหมายบางอย่าง หากเราสนใจในผลงานศิลปกรรมสักชิ้นหนึ่ง เราควรศึกษาถึงแนวเรื่องและสัญลักษณ์ของการแสดงออกของศิลปินที่สื่อสารผ่านผลงานชิ้นนั้นๆ นะครับ เพราะโดยมากแล้วเมื่อเจตนาในการแสดงออกถึงเนื้อหาเรื่องราวของผู้สร้างผลงานมีความชัดเจนแล้วสัญลักษณ์ (Symbol) ที่ใช้ในการแสดงออกก็จะทำหน้าที่เป็นสื่อแสดงออกอย่างชัดเจน

ความเป็นเอกภาพ (Unity) ของการแสดงออก ในงานศิลปกรรมมีความสำคัญครับ เอกภาพของศิลปินคืออะไร คือการรวมตัวกัน เป็นอันหนึ่งอันเดียวกันของธาตุต่างๆ ของสิ่งต่างๆ อาจจะกลมกลืนกันหรือขัดแย้งกันก็ได้ และยังเป็น

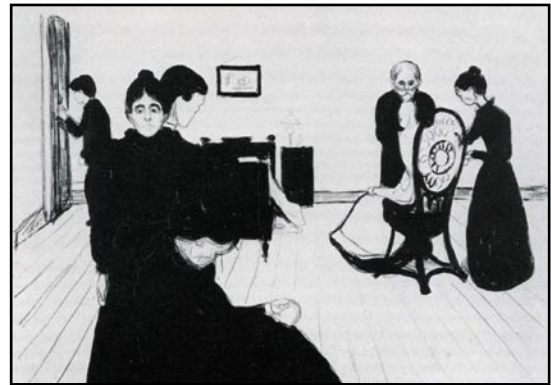
กฎเกณฑ์ของธรรมชาติของชีวิต และของงานศิลปะด้วย ซึ่งเอกภาพในงานศิลปะนั้นยังประกอบไปด้วยเอกภาพของความคิด เอกภาพของรูปทรง และเอกภาพของการแสดงออก หากเราสนใจศึกษาต่อไปจะพบว่า เอกภาพในงานศิลปะ คือ การรวมตัวเป็นอันหนึ่งอันเดียวกันของส่วนต่างๆ อันได้แก่ ความคิด, แนวเรื่อง, เรื่อง, รูปทรง และอาจรวมถึงการแสดงผลออกด้วยเอกภาพเป็นกฎเกณฑ์ของธรรมชาติและงานศิลปะ เมื่อก้าวมาถึงตรงนี้ผมขอยกตัวอย่างเช่นผลงานของ Edvard Munch. จิตรกรชาวนอร์เวย์เป็นจิตรกรเอกคนหนึ่งของโลกจิตรกรรม

จิตรกรชาวนอร์เวย์ผู้นี้เป็นศิลปินอีกท่านหนึ่งที่ถ่ายทอดพลังอารมณ์ความรู้สึกส่วนตัวออกมาเป็นผลงานศิลปะที่มีเอกลักษณ์ไม่เหมือนใคร อันเนื่องมาจากความเจ็บปวดและความกดดันในชีวิตที่เกี่ยวข้องกับความตายของญาติพี่น้องมากมาย (จิระพัฒน์ พิตรปรีชา.2545:82) เราลองมาถอดรหัสภาษาที่เขาสื่อสารกันนะครับ

¹ ผู้ช่วยศาสตราจารย์ สาขาวิชาทัศนศิลป์ คณะศิลปกรรมศาสตร์ มหาวิทยาลัยสงขลานครินทร์



A
ภาพประกอบที่ 1 Edvard Munch. *By the Deathbed (Fever)*. 1893. Pastel on board. 60 x 80 cm. Munch Museum, Oslo, Norway.



D
ภาพประกอบที่ 4 Edvard Munch. *Death in the Sickroom*. 1896. Lithograph. 39 x 55 cm. Munch Museum, Oslo, Norway.



B
ภาพประกอบที่ 2 Edvard Munch. *The Death Bed*. 1895. Oil on canvas. 90 x 120.5 cm. Rasmus Meyer Collection, Bergen, Norway.



E
ภาพประกอบที่ 5 Edvard Munch. *The Dead Mother and the Child*. 1897/99. Oil on canvas. 104.5 x 179.5 cm. Munch Museum, Oslo, Norway.



C
ภาพประกอบที่ 3 Edvard Munch. *Death in the Sick Chamber*. 1895. Oil on canvas. 150 x 167.5 cm. Nasjonalgalleriet, Oslo, Norway.

ภาพประกอบที่ 1-5 นั้น (A-E) แสดงภาพผลงานของ Edvard Munch เป็นตัวอย่างในการวิเคราะห์ความเป็นเอกภาพในผลงานของศิลปินสัญลักษณ์ (Symbol) ที่ใช้ในการแสดงออก ในผลงานจิตรกรรมและภาพพิมพ์ของ Edvard Munch มีความคิดที่มีความหมายในตัว มีการจัดระเบียบและเหมาะสมที่จะแสดงออกด้วยรูปทรงสะท้อนถึงความโศกเศร้า จากการสูญเสียอันเนื่องมาจากความตายของบุคคลที่ศิลปินมีความผูกพัน

ในผลงานที่นำมาเป็นภาพตัวอย่างนั้น Edvard Munch การแสดงออกที่ตรงชัดมีจุดหมาย

หลักสะท้อนถึงความหดหู่ภายในใจออกมาเป็นผลงานแสดงออกและสื่อสารด้วยสัญลักษณ์ (Symbol) ที่ใช้ในการแสดงออกมีบรรยากาศอันขุ่นมัว และมีส่วนเสริมที่สำคัญคือท่วงท่าของการแสดงออกในลักษณะของเส้นที่ให้ความรู้สึกอ่อนล้า ผีแปร่งที่ปาดป้ายสีมีทิศทางที่สับสน สนับสนุนแบบอย่างเฉพาะตัวของศิลปินช่วยให้เอกภาพของการแสดงออกอันสะท้อนอารมณ์อันโศกเศร้าสั่ง

เสริมรูปทรงให้สื่อสารออกมาอย่างชัดเจนด้วยบุคลิกและท่าทางของคนในภาพ เมื่อพิจารณาผลงานของ Edvard Munch แล้วเห็นถึงการรวมตัวกันอย่างมีดุลยภาพ มีระเบียบของทัศนธาตุอันได้แก่คุณลักษณะของเส้น, สี, ค่าน้ำหนักๆ ก่อตัวเป็นรูปทรงที่สามารถแสดงอารมณ์หรือความคิดของศิลปินได้อย่างตรงชัด

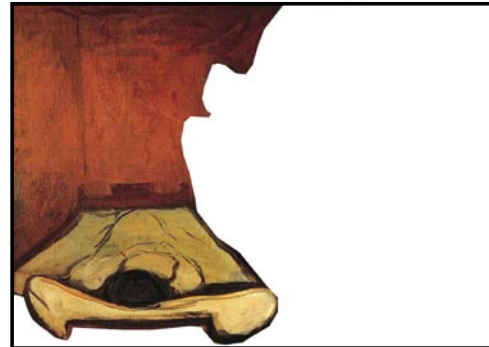


ภาพประกอบที่ 6 (A-E) แสดงภาพผลงานของ Edvard Munch เป็นตัวอย่างในการวิเคราะห์ความเป็นเอกภาพในผลงานของศิลปิน หากพิจารณาถึงกฎเกณฑ์หลักของเอกภาพคือ ความขัดแย้งหรือความตรงกันข้าม Edvard Munch ได้นำมาใช้ คือค่าน้ำหนักและความแตกต่างกันของคู่สีระหว่างสีส้มที่ให้ผลทางความรู้สึกถึงความสว่างสดใสและทรงพลัง กับสีดำสื่อถึงความลึกกลับและหม่นเศร้า Edvard Munch สามารถจัดการความแตกต่างในสองสิ่งต่างนี้ได้อย่างดีเยี่ยม นับเป็นการจัดการให้เกิดการรวมตัวของหน่วยที่ขัดแย้งกันอย่างมีดุลยภาพ

และตามหลักในกฎเกณฑ์รองของเอกภาพในองค์ประกอบของศิลปะคือการประสานการจัดการให้มีตัวกลางให้แก่คู่ที่ขัดแย้งและการรวมตัวของหน่วยที่เหมือนกันกฎเกณฑ์รองของเอกภาพประกอบด้วย

อะไรบ้างนั้นดังรายละเอียดต่อไปนี้ครับ

1. ความเป็นเด่น คือ การเพิ่มหรือลดความสำคัญหรือความน่าสนใจในหน่วยใดหน่วยหนึ่งของคู่ที่ขัดแย้งกัน



ภาพประกอบที่ 7 แสดงภาพผลงานของ Edvard Munch เป็นตัวอย่างในการวิเคราะห์ความเป็นเอกภาพเพื่ออธิบายถึงความเป็นเด่น คือ การลดความสำคัญของสีส้มสดในส่วนพื้นหลังนั้นลงไปผลทางสายตานั้นความสด ร้อนแรงของสีส้มดังกล่าวจะไม่ปรากฏความสดของสีมาแบ่งความน่าสนใจในกลุ่มรูปทรงของคนในภาพอันเป็นหน่วยหนึ่งของคู่ที่ขัดแย้งกันในภาพแต่อย่างใด

2. การเปลี่ยนแปลง คือ การเพิ่มความขัดแย้งลงในหน่วยที่ซ้ำกันเพื่อป้องกันความจืดชืดน่าเบื่อ



ภาพประกอบที่ 8 แสดงภาพผลงานของ Edvard Munch เป็นตัวอย่างในการวิเคราะห์ความเป็นเอกภาพเพื่ออธิบายถึงหลัก การเปลี่ยนแปลงจะช่วยให้องค์ประกอบที่มีการซ้ำกันน่าเบื่อหน่ายสนใจขึ้น หากเราให้ความสนใจว่า การซ้ำเป็นโครงสร้างมูลฐานของเอกภาพ การเปลี่ยนแปลง คือ การตัดกันหรือขัดแย้งกันในปริมาณน้อยที่มีอยู่ในการซ้ำแล้ว Edvard Munch ใช้หลักการของการเปลี่ยนแปลงที่ค่อยๆ เป็นไปที่ละน้อยดังกล่าวตามลำดับโดยอาศัยนำหน้าเบาสว่างของรูปทรงส่วนย่อยในภาพ นำมาสลับลำดับกัน เกิดการตัดกันที่น่าสนใจมากขึ้น เช่น ขาวของผิวหน้า สีผิวเนื้อเยื่อด้วยสีเทาอ่อน สีน้ำตาลปนเทากลาง สุนัขหน้าของสีเทาแก่และสีดำ เป็นการเปลี่ยนแปลงของน้ำหนัก เป็นการสลับกันที่น่าตื่นเต้น การสลับจังหวะของรูปทรงของใบหน้าและค่าน้ำหนักของสีในผลงานของ Edvard Munch นี้ มีการใช้กับรูปร่างลักษณะของใบหน้าคนในภาพ ทิศทาง ขนาด และจังหวะของรูปทรงในการนำเสนอ



ภาพประกอบที่ 9 แสดงภาพผลงานของ Edvard Munch เป็นตัวอย่างในการวิเคราะห์ความเป็นเอกภาพเพื่ออธิบายถึงเอกภาพ การเปลี่ยนแปลง คือ การตัดกันหรือขัดแย้งกันในปริมาณน้อยที่มีอยู่ในการซ้ำ การเปลี่ยนแปลงรูปร่าง Edvard Munch รักษาคุณลักษณะของการซ้ำไว้ที่การวางลักษณะของรูปร่างคนในภาพที่มีการเปลี่ยนแปลงไปไม่มาก จึงเป็นตัวอย่างของภาพที่ศิลปินได้นำลักษณะของการซ้ำมาใช้ในการทำงาน การวางรูปทรงของคนในภาพจึงไม่กลายเป็นการขัดแย้งเข้ามาแทนที่ การเปลี่ยนแปลงรูปร่างเป็นการเปลี่ยนแปลงลักษณะของรูปร่างไม่ใช่เปลี่ยนรูปทรง หรือโครงสร้าง คนยืนยังคงเป็นคนยืน แต่อาจยืนตรง ยืนเอียง ยืนพักขาข้างหนึ่ง ยืนเท้าเอว และมีรูปร่างหน้าตา ขนาด บุคลิกภาพเปลี่ยนแปลงไป ในเรื่องของการซ้ำนี้มีหลักการสำคัญคือถ้าหน่วยหนึ่งมีการเปลี่ยนแปลงไปอย่างรวดเร็ว มีความแตกต่างจากหน่วยอื่นๆ มาก จะกลายเป็นความเด่น เป็นการสร้างเอกภาพด้วยการขัดแย้ง

ในผลงานของ Edvard Munch ได้นำลักษณะของการเปลี่ยนแปลง 4 แบบมาใช้รวมกันเกิดเป็นองค์ประกอบที่น่าสนใจ คือ

การเปลี่ยนแปลงของรูปร่างลักษณะ

การเปลี่ยนแปลงของขนาด

การเปลี่ยนแปลงของทิศทาง

การเปลี่ยนแปลงของจังหวะ

ศาสตราจารย์ชูลูด นิ่มเสมอ จะสอนศิษย์ทั้งหลายอยู่เสมอครับว่าแนวเรื่องเมื่อศิลปินได้รับความบันดาลใจหรือการกระตุ้นจากเรื่องหรือจากเหตุการณ์อย่างใดอย่างหนึ่งจนเกิดอารมณ์สะเทือนใจ เขาจะแสดงอารมณ์นั้นออกมาในงาน เรื่อง เหตุการณ์ และอารมณ์สะเทือนใจที่ศิลปินได้รับและแสดงออกนี้ คือ แนวเรื่องของงานศิลปะ แนวเรื่องจะละลายตัวหลอมรวมเป็นอันดับหนึ่งอันเดียวกับรูปทรงและเทคนิคอย่างสมบูรณ์ แนวเรื่องจะแสดงตัวได้ต้องอาศัยรูปทรงกับเทคนิค และรูปทรงจะเกิดขึ้นได้ก็ต้องประกอบด้วยเทคนิคกับแนวเรื่อง

เรื่องมีความสำคัญเพียงเป็นจุดเริ่มต้นของความคิดหรืออารมณ์สะเทือนใจที่จะก่อตัวเป็นรูปทรงของศิลปะ ศิลปะหรือความงามเป็นนามธรรมที่แสดงด้วยรูปทรง เป็นผลผลิตของการประสานกันอย่างแนบเนียนของทัศนธาตุต่างๆ ผู้ที่จะเข้าใจเนื้อหาของงานได้ถูกต้อง คือ ผู้ที่เข้าใจคุณค่าของรูปทรงเป็นอย่างดีมาแล้ว มิฉะนั้นเนื้อหาที่จะเป็นเพียงเรื่องแบบเล่านิทาน

เรื่องหรือแนวเรื่องจะมีความสำคัญก็ต่อเมื่อเป็นจุดบันดาลใจหรือให้ความสะเทือนใจแก่ศิลปิน ที่จะสร้างรูปทรงที่มีชีวิตและความหมายขึ้น และแนวเรื่องนั้นจะสะท้อนมายังผู้ดู ในฐานะจุดเริ่มต้นที่จะเดินเข้าไปสู่ความงามและความหมายในรูปทรงของงานนั้น

การสร้างสรรคผลงานศิลปะในปัจจุบันมีแนวความคิดต่างกันไปอย่างหลากหลายอาจเน้นรูปทรง

นามธรรม หรือเนื้อหาทางอารมณ์ล้วนๆ ผู้ศึกษาจะต้องเข้าใจให้ดีว่า ผลงานศิลปะในบางชิ้นนั้นมีรูปทรงในธรรมชาติเป็นเพียงจุดบันดาลใจหรือสิ่งเร้าให้เกิดเป็นสัญลักษณ์เท่านั้น ศิลปินได้สกัดตัดทอนจากรูปทรงที่สมบูรณ์แล้ว และใช้รูปทรงเหล่านั้นให้ทำหน้าที่อะไรก็เน้นไปทางนั้น ส่วนที่จำเป็นน้อยก็จัดให้เป็นส่วนรอง ส่วนที่ไม่จำเป็นก็ตัดออกไป

รูปทรงในธรรมชาติไม่ว่าจะเป็นสิ่งมีชีวิตหรือไร้ชีวิต ล้วนมี “ชีวิต” ด้วยกันทั้งสิ้น ก้อนหิน ต่อไม้ พื้นดิน แม้แต่ซากศพ ก็มีชีวิต มีวิญญาณ ศิลปินจะรับมาเป็นแนวเรื่องและเป็นสัญลักษณ์ในการแสดงออกได้ทั้งสิ้น

ศิลปินอาจจะจับอารมณ์และบุคลิกภาพของวัตถุของคน ของสัตว์ และเน้นอารมณ์นั้นให้เกินจริง ในแบบรูปของสัญลักษณ์อาจสื่อเป็นภาพ ต้นไม้ที่แสดงความเบิกบาน ยินดี หรือหดหู่เศร้าสร้อย หรือเขียนภูเขาที่หนักแน่นมั่นคง ก็แล้วแต่ว่าเขาจับอารมณ์อย่างไรหนจากรูปทรงในธรรมชาติ แล้วแปรเป็นสัญลักษณ์ในการแสดงออกได้ในงานศิลปะ

ศิลปวัฒนธรรมดั้งเดิมของเราก็เป็น รูปสัญลักษณ์อันหนึ่งที่ต้องศึกษา เป็นบ่อเกิดของความบันดาลใจที่สำคัญผ่านกระบวนการสังเคราะห์มาเป็นสัญลักษณ์ในการแสดงออกในงานศิลปะจนกลายเป็นเอกลักษณ์ในความเป็นคนไทยที่มีความหมายในรูปแบบผลงาน ศิลปะเป็นภาษาสากลที่สามารถสื่อความหมายในระหว่งมนุษย์โดยไม่จำกัดเชื้อชาติ และผู้วิเคราะห์ต้องมีความเข้าใจว่านั่นเป็นเพียงเครื่องมือหรือวิธีการที่ใช้ในการสื่อความหมาย

ชูลูด นิ่มเสมอ.(2550)กล่าวไว้ว่า ตัวความหมายหรือเนื้อหาของศิลปะย่อมมาจากการแสดงออกที่มีบุคลิกภาพและเอกัตภาพของศิลปิน ซึ่งย่อมต้องเชื่อมโยงอย่างใกล้ชิดกับชีวิตในแวดวงของวัฒนธรรมของแต่ละ

ภูมิภาคอย่างหลีกเลี่ยงไม่ได้ ดังนั้น ศิลปินจึงแสดงบุคลิกภาพของตนและเอกลักษณ์ทางวัฒนธรรม (Cultural Identity) ของชาติพร้อมกันไป เป็นการสร้างเอกภาพที่มีการเปลี่ยนแปลงให้แก่วงการศิลปะของโลก เอกลักษณ์ทางวัฒนธรรมนี้จะเห็นได้ชัดเมื่อเปรียบเทียบงานศิลปะร่วมสมัยระหว่างตะวันออกกับตะวันตก ซึ่งส่วนมากจะมีรูปแบบของงานที่เป็นสากลเหมือนๆ กัน แต่แบบอย่างของการแสดงออกส่วนตัวและส่วนท้องถิ่นรวมทั้งแนวเรื่องของงานยังแสดงให้เห็นความต่างกันของวัฒนธรรมที่เป็นพื้นหลังอยู่ที่นี่ไม่จำเป็นจะต้องเป็นการแสดงออกของอารมณ์หรือความรู้สึกที่รุนแรงเสมอไป ความสงบ ความนิ่ง ความประสานกลมกลืน ความเป็นระเบียบ ความงาม และความคิด ก็เป็นการแสดงออกในศิลปะด้วยเช่นกัน

เนื้อหาทางสัญลักษณ์ ได้แก่ ความหมายที่ลึกซึ้งยิ่งกว่าที่ได้รับจากการประสานกันของทัศนธาตุในรูปทรง และความหมายธรรมดาคาจากเรื่องหรือเหตุการณ์ เป็นผลทางอารมณ์หรือปัญญาที่คลี่คลายขึ้นจากการประสานกันของเนื้อหาทางรูปทรงกับเนื้อหาทางเรื่อง ตัวอย่าง เช่น เมื่อเราได้รับความรู้สึกที่นุ่มนวล อ่อนหวาน บางเบา จากงานจิตรกรรมชิ้นหนึ่ง มีเส้น สี และน้ำหนักอ่อนแก่ประสานกันอย่างกลมกลืน อันเป็นเนื้อหาทางรูปทรงของงานชิ้นนั้น ในรูปที่เราดูว่าเป็นดอกไม้กับฉากหลังที่เป็นท้องฟ้า ซึ่งเป็นเนื้อหาทางเรื่องจินตนาการของเราเปิดกว้างออกไปสู่อารมณ์ที่อิมเม็บด้วยความรัก ความบริสุทธิ์ของชีวิต ซึ่งเป็นสัญลักษณ์สากลที่ไม่จำกัดอยู่เพียงความนุ่มนวล อ่อนหวานของดอกไม้เท่านั้น ความรู้สึกอันเป็นสากลที่กล่าวคือ เนื้อหาทางสัญลักษณ์

สัญลักษณ์ (Symbol) ผ่านทัศนธาตุทางศิลปะ เกี่ยวกับการวิเคราะห์สัญลักษณ์ (Symbol) ที่ใช้ในการแสดงออกในเรื่องการใช้ “สี” ในงานศิลปะก็เป็นตัวอย่างอีกหนึ่งภาษาที่ศิลปินใช้เพื่อเป็นสื่อความหมายในสิ่งที่ศิลปินต้องการแสดงออก

อิทธิพล ตั้งโฉลก.(2550:65) ได้กล่าวไว้ว่า สีมีอิทธิพลต่อชีวิตและจิตใจของมนุษย์มาโดยตลอด ด้วยเหตุผลที่เป็นตรรกะคือโลกเราเต็มไปด้วยสีสัน เราจึงมีความคุ้นเคยกับ สีมาตั้งแต่เกิดจนตาย การรับรู้ความรู้สึก และรับรู้ความหมายจากสีของเราเกิดขึ้นโดยอัตโนมัติทั้งสำนึกและไร้สำนึก นั้นเป็นไปเองตามธรรมชาติ ในระดับสัญชาตญาณ สี จะก่อให้เกิดปฏิกิริยาตอบสนองในเชิงจิตวิทยาทั้งในด้านของเพศสัมพันธ์ ความรัก หรือภัยอันตราย ในระดับปัญญาญาณ สี กระตุ้นให้เราเกิดความรู้สึก โดยเฉพาะศิลปินในขณะที่ทำงานสร้างสรรค์ จะมีปฏิกิริยาตอบสนองต่อสีต่างๆ ทั้งแปรเปลี่ยน เพิ่ม ลด ทั้งปริมาณความเข้มข้น ความจัด ความกลมกลืน ความสัมพันธ์ และความขัดแย้งอย่างจับปล้น และเป็นไปเองโดยไร้เหตุผล ในระดับปรัชญาญาณ สี จะถูกแปรเปลี่ยนเป็นสัญลักษณ์ที่สื่อความหมายประสานไปกับสัญลักษณ์และทัศนธาตุอื่นๆ ตัวอย่างในส่วนของความรู้สึก และความหมายที่เรารับรู้ได้จาก สีที่สามารถสื่อสารเป็นภาษาสากลได้นั้นในเรื่องนี้มีการวิเคราะห์อย่างมีความหมายว่า

สีเป็นทั้งการถ่ายทอดทางกรรมพันธุ์กรรมและสั่งสมตั้งแต่เกิด จนกลายเป็นภาษาที่คุ้นเคย เช่นสีแดง สีโอ้ให้เราารู้สึกตื่นเต้นอันตราย และกิเลสตัณหา ทั้งนี้เพราะเรารู้คุ้นเคยกับสีแดงของเลือดและไฟ ตรงกันข้าม

กับสีเขียวที่สื่อถึงความรู้สึกร่มเย็น สุข สงบ
อุดมสมบูรณ์ เพราะเรากันเคยกับสีเขียวของ
ใบไม้ ต้นไม้ พุงนา ป่าเขา สีฟ้าสื่อถึงความ
รู้สึกสงบ สุข สบาย อิสระ เพราะเรากันเคย
กับสีของฟ้า และน้ำทะเล สีเหลืองทอง สื่อ
ความรู้สึกถึงความหวัง ความรุ่งเรืองและ
เกียรติยศ และอำนาจ เพราะเรากันเคยกับ
แสงสีเหลืองของดวงอาทิตย์ยามเช้าและ
ยามเย็น สีดำสื่อถึงความรู้สึก ทุกข์โศก
ความเศร้า ความตาย ความชั่วร้าย และความ
ลึกลับ ทั้งนี้เพราะเรากันเคยกับความมืดดำของ
รัตติกาล และวัตถุที่ถูกเผาไหม้จนดำหิงกอ
ขาวที่สื่อถึงความรู้สึกแห่งความสะอาด บริสุทธิ์
ไร้เดียงสา ก็เพราะเรากันเคยกับปุ๋ยเมฆ
เปลือกไข่ เปลือกหอย ดอกไม้ที่ขาวบริสุทธิ์
(อิทธิพล ตั้งโฉลก.2550:65)

ก่อนจากกันในฉบับนี้ผมฝากแนวทางการ
ศึกษาผลงานศิลปะในฐานะผู้ชมและผู้สร้างผลงาน
ศิลปะ ความคิดเชิงวิเคราะห์ มีความจำเป็นในการให้
เหตุผลกับสิ่งต่างๆ เพื่อทำความเข้าใจสิ่งที่มองเห็น
หากเราปราศจากความสามารถในการวิเคราะห์ เรา
จะไม่สามารถเชื่อมโยงเรื่องราวในสิ่งที่มองเห็นและไม่
อาจเข้าใจความงามที่เกิดขึ้นของสิ่งเหล่านั้นได้
ในสถานภาพความเป็นนักสร้างสรรค์ผลงานศิลปะ
ยังมีความจำเป็นอย่างยิ่งเพราะความคิดในเชิงการ
วิเคราะห์นั้นจะเป็นตัวกำหนดกรอบความคิดต่อผล
งานที่สร้างขึ้นในปัจจุบันกับผลงานที่สร้างขึ้นในอดีต
หากไม่สามารถค้นหาพัฒนาการหรือคาดการณ์ได้ว่า
อนาคตจะเกิดสิ่งใดขึ้นได้บ้างผลงานจะพัฒนาไป
อย่างไร ความคิดวิเคราะห์ช่วยให้เราเข้าใจความ
เป็นไปของโลกและชีวิต เข้าใจว่ามืองค์ประกอบอะไร
บ้าง แต่ละองค์ประกอบเชื่อมโยงสัมพันธ์กันอย่างไร
กับการสร้างสรรค์ตามแนวทางเฉพาะตน ซึ่งช่วย
ให้การดำเนินชีวิตในการชื่นชมผลงานและการสร้าง
สรรค์ผลงานศิลปะของเราเป็นไปอย่างมั่นคง และ
ราบรื่นสวัสดิ์ครับ

เอกสารอ้างอิงประกอบบทความ

ชลูด นิยมเสมอ. 2538. องค์ประกอบของศิลปะ. พิมพ์ครั้งที่ 3. กรุงเทพฯ :ไทยวัฒนาพานิชจำกัด.

_____. 2550. เอกสารประกอบการสอนการสัมมนาศิลปะไทย

จิระพัฒน์ พิตรปรีชา 2545. โลกศิลปะในศตวรรษที่ 20. กรุงเทพฯ : เมืองโบราณ.

อิทธิพล ตั้งโฉลก. 2550. แนวทางการสอนและสร้างสรรค์จิตรกรรมชั้นสูง. กรุงเทพฯ : อมรินทร์พริ้นติ้ง
แอนพับลิชิ่ง.

