

## ลานวัฒนธรรม :

### แผนมพระ : ภาวะแห่งการสร้างสรรคทางศิลปะและวัฒนธรรม

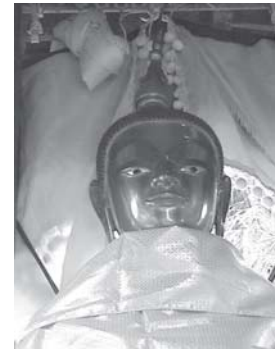
พยงค์ พรหมชาติ<sup>1</sup>

วัฒนธรรมเป็นกระจกสะท้อนวิถีชีวิตของสังคมด้วยความจริงภายในและภายนอก ภาวะการสร้างสรรคศิลปะจึงควรเข้าถึงความจริงในขนบธรรมเนียมประเพณี ความเชื่อ เป็นต้น วัฒนธรรมเกี่ยวข้องกับธรรมชาติอย่างมีเหตุผล ผลผลิตที่เป็นความรู้อย่างเฟื่องพินิจพิจารณาถึงความพึงพอใจของชาวบ้าน เป็นศิลปะของชาวบ้านในชุมชนที่ร่วมกันสร้างผลงานทางภูมิปัญญาในการดำเนินชีวิต เป็นผลิตภัณฑ์เพื่อสนองคุณทางด้านจิตใจ เรียกว่า “พนมพระหรือเรือพระศิลปะของเกษตรกร”

ภาวะการสร้างผลงานศิลปะและวัฒนธรรมที่เกิดขึ้นในชุมชนมีรูปลักษณะหลายรูปแบบ ดังที่ราชบัณฑิตยสถาน (๒๕๔๖ : ๗๒๑) อธิบายความหมายของภาวะไว้ว่า “ภาวะน. ความมี ความเป็น ความปรากฏ” นอกจากนี้ราชบัณฑิตยสถาน (๒๕๔๖ : ๑๑๓๖) อธิบายความหมายของสร้างสรรคไว้ว่า “สร้างสรรค ก. สร้างให้มีให้เพิ่มขึ้น เช่นสร้างสรรคความสุข ความเจริญให้แก่สังคม. และ ว. มีลักษณะริเริ่มในทางดี เช่น ความคิดสร้างสรรค ศิลปะสร้างสรรค” ส่วนคำว่าพนมพระ หมายถึง รถ เรือหรือล้อเลื่อนที่ประดิษฐ์ตกแต่งขึ้นเป็นรูปรถ หรือเรือแล้ววางบุษบก สำหรับประดิษฐานพระพุทธรูป เพื่อชักลาก หรือแห่แห่น และเข้าร่วมในงานประเพณีลากพระ ดังนั้น ภาวะแห่งการสร้างสรรคพนมพระ หมายถึง สิ่งประดิษฐ์ที่ปรากฏขึ้นหรือสร้างให้มีให้เพิ่มขึ้นด้วยความคิดริเริ่มที่ดี เป็นรูปรถหรือเรือแล้ววางบุษบกสำหรับประดิษฐานพระพุทธรูปเพื่อชักลาก แห่แห่นในประเพณีลากพระ

เกษตรกรในชุมชนวัดพัทธสีมาอยู่ท่ามกลางขุนเขาสูง หมู่ที่ ๖ ตำบลท่าดี อำเภอลานสกา จังหวัดนครศรีธรรมราช ในอดีตเห็นขุนน้ำเขาคีรีวงทั้งสองฝั่งคลองเป็นชุมชนใหญ่ ชาวบ้านติดต่อกับคนภายนอกโดยอาศัยเรือที่เรียกว่า “เรือเหนือ” หรือเรือมาดที่ทำจากไม้ทั้งลำเรียกว่า “ศิลปะชาวบ้าน” แจวพายขึ้นและลงตามคลองท่าดีผ่านเมืองนครถึงปากน้ำอ่าวไทย เพื่อนำผักและผลไม้ไปแลกกับข้าวสาร เกลือและ

ปลาแห้งด้วยความสัมพันธ์สร้างญาติ สาวโยด เรียกว่า “เกลอเขาเกลอเล” เป็นวัฒนธรรมท้องถิ่น นอกจากนี้ยังมีการจัดงานประเพณีลากพระ เพื่อต้อนรับพระพุทธเจ้าเสด็จกลับจากสวรรค์ชั้นดาวดึงส์เพื่อโปรดพุทธมารดา ตามแบบวิถีชนในวันออกพรรษา ซึ่งมีการตกแต่งพนมพระและสร้งน้ำ “พระลากแม่แห่มะ” แผ่นบารมีรัศมีประกายวิจิตร อันเป็นภาพสะท้อนของชุมชนอย่างเป็นรูปธรรม



ภาพรูปทรงพระลากแม่แห่มะ ภาพพระพักตร์พระลากวัดพัทธสีมา

พนมพระหรือเรือพระ เป็นศิลปะวัตถุประจำท้องถิ่น นับเป็นสมบัติอันล้ำค่าของชุมชน ชาวบ้านมีความเชื่อถือและศรัทธาในพระลากนับถือว่าเป็นสิ่งศักดิ์สิทธิ์ที่สามารถให้ทั้งคุณและโทษต่อผู้คนในการบนบานศาลกล่าวได้ ชาวบ้านจะร่วมแรงร่วมใจกันสร้างพนมพระและชักลากพนมพระซึ่งมีเพียงแห่งเดียวที่เป็นอัตลักษณ์

ตั้งแต่ตอน ฉลาด อดีตเจ้าอาวาสวัดพัทธสีมา อธิบายถึงพนมพระและพระลาก พนมพระหรือเรือพระและพระลากของวัดเสมาสร้างขึ้นเมื่อใดไม่มีใครทราบ สันนิษฐานว่าอายุประมาณ ๑๒๐ ปีชาวบ้านได้ดูแลอนุรักษ์และบูรณะซ่อมแซมอย่างต่อเนื่อง และสืบทอดรักษารูปแบบของพนมพระดั้งเดิมเอาไว้เป็นอย่างดี ซึ่งประกอบด้วยทัศนธาตุที่มีแผนผัง โครงสร้างทางวัตถุ รูปทรงเป็นหลักสำคัญ มีสี่เหลี่ยมผืนผ้า แนวคิดภาพลักษณ์สามมิติอย่างกลมกลืนสัมพันธ์ ด้านซ้าย ด้านขวา ด้านหน้า

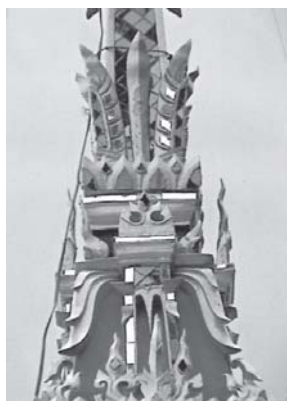
<sup>1</sup>อาจารย์ ประจำวิทยาลัยศิลปหัตถกรรมนครศรีธรรมราช

และด้านหลังมีความสมดุลเท่ากัน ลักษณะของรูปทรงที่สูงโปร่งมีปลายยอดแหลมสูงสัมพันธ์กับพื้นที่ว่างในอากาศ เป็นเอกภาพ พนมพระแบ่งออกเป็น ๓ ส่วนดังนี้

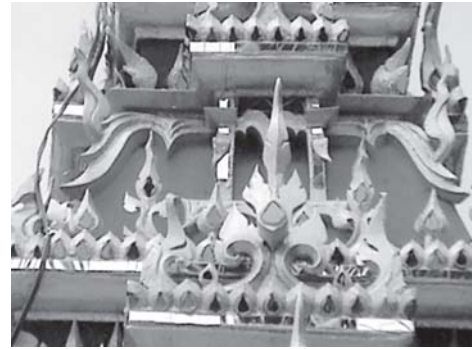
ส่วนแรก คือ ฐานรองรับใช้ไม้ท่อนขนาดใหญ่สองท่อน ด้านหน้าพนมพระหัวคานไม้เป็นรูปแบบคล้ายอวัยวะเพศผู้ชาย คือ “หัวลิงค์” ด้านท้ายมีลักษณะเรียวยาวปลายแหลมคล้ายหางโจนเรือ

ส่วนที่สอง คือ ฐานแม่ไฟหรือเรือนม้าเป็นรูปสี่เหลี่ยมจัตุรัสหรือลูกบาศก์ทำด้วยไม้ท่อนที่มีความแข็งแรงทนทาน เป็นไม้ท่อนตั้งตั้งเป็นเสาหลักและเสารองภายนอกและภายใน รวมเรียกว่า “แผงเรือนม” ประกอบด้วยไม้และเถาว์วัลย์ย่านอวดเลื่อมมาผูกแห้ง หรือผูกมัดตลอดทั้งนมหรือคัน ส่วนชั้นบนทำเป็นรั้วปูด้วยไม้กระดานสำหรับยืนและปักราวคันธง ผูกธงแสดงความเป็นชาติ ศาสนา พระมหากษัตริย์ ข้างละ ๖ อัน มีสีแดง ขาว น้ำเงิน และธงสีเหลืองไว้สำหรับแก่นบน

ส่วนที่สาม คือ นุชบก ฐานปัทม์รูปสี่เหลี่ยมจัตุรัสเป็นแท่นยกสูงมีหน้ามุขสี่ด้าน ชั้นในปูด้วยไม้กระดานลงบนแผงหัวใจระหว่างสี่เสาของฐานปัทม์เป็นฐานชุกชีรองรับพระลากปางอัมบาตร เสาบุษบกสี่เสาขึ้นจากฐานแม่ไฟสูงชะลูดขึ้นรองรับหลังคาและเรือนยอดที่วางลดหลั่นลงเป็นชั้นๆ ประดับลวดลายที่สมดุลแบบสมมาตรซ้ายขวาเหมือนกัน ตรงกลางนุชสูงแกะสลักเป็นช่องสี่กปิดกระจกสี่สะท้อนแสง และสี่ลักษณะลวดลายเป็นรูปทรง “ลายไทย” ศิลปะของชุมชนกสิกรรมและเป็นแบบอย่างของท้องถิ่น



รูปทรงลวดลายกบพรหมสรและบัวคอเสื้อ



รูปทรงลวดลายกระจั๋งปฏิญาณและซุ้มรังไก่

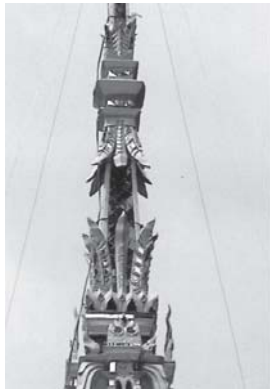
แรม ๑ ค่ำ เดือน ๑๑ ชาวบ้านต่างพากันมาตักบาตรหน้าล้อด้วยข้าวปลาและขนมต้ม จนรุ่งเช้าพอเห็นลายมือและเงาตนเองเก้าชั้นถือเป็นฤกษ์ยามดีก็ช่วยกันชักพระออกจากวัด คนแคะร่วมชักพระไปริมฝั่งคลอง ต่อจากนั้นส่งเรือพระชักพระลงคลองซึ่งเป็นบทบาทและหน้าที่ของคนหนุ่มคนสาว การชักพระจะชักทวนกระแสน้ำไปตามลำคลองไถ่ๆ บริเวณวัดบรรยากาศปกคลุมไปด้วยเมฆหมอกละอองไอน้ำที่สดชื่นและซัดสาดน้ำหยอกล้อเล่นกันไปมาเพื่อคลายหนาว พอเที่ยงวันก็หยุดพักเอาเรี่ยวแรงกิจกรรมดังกล่าวสร้างสายใยเชื่อมโยงไปสู่ความศรัทธา ความสัมพันธ์ชุมชน ขณะที่หยุดพักตอนเที่ยงทางวัดทำนุญสมโภชทอดกฐินไปพร้อมๆ กัน เมื่อเสร็จการทอดกฐินเวลาบ่าย ทุกคนต่างก็มาร่วมกันชักพระกลับวัดด้วยพลังความศรัทธาสามัคคีเช่นเดิม เมื่อชักพระถึงวัดเป็นเวลาพลบค่ำพอดี ทั้งผู้ใหญ่ คนหนุ่ม และเด็กก็จะมารับพนมพระแล้วช่วยกันถอดแยกชิ้นส่วนของนมพระและสร่งน้ำพระลาก ขณะเดียวกันก็ใช้ภาชนะรองรับน้ำจากการสร่งน้ำพระลากเพื่อเอาไปเก็บไว้ที่บ้าน เชื่อว่าเป็นน้ำสิ่งศักดิ์สิทธิ์ เป็นสิริมงคลคุ้มครองบ้านเรือนและผู้คนจากโรคภัย พร้อมเก็บพระลากและเรือพระไว้ในที่เก็บอย่างเดิม



ภาพประเพณีลากพระของวัดพัทธเสมา



ภาพรูปทรงพนมพระของวัดพัทธเสมา



ภาพการประดับตกแต่งเรือนยอดนุชบกพนมพระด้วยลวดลายทองถิ่นของวัดพัทธเสมา

พนมพระเป็นปรากฏการณ์ที่สร้างขึ้นด้วยพลังอำนาจของชาวเกษตรกรหรือชาวบ้าน การนำสิ่งประดิษฐ์ทางทัศนศิลป์ โดยการอิงถึงพลังอำนาจแห่งการก่อกำเนิดในทุกอาณาจักรแห่งการสร้างสรรค์ของมนุษย์ เป็นความเชื่อดั้งเดิมที่มีนัยยะสำคัญทางพุทธศาสนา เป็นการกล่าวอ้างอิงถึงพระพุทธเจ้าในการผลิตของชาวบ้าน เปรียบเทียบได้กับศิลปะที่ชาวบ้านสร้างขึ้นเป็นภาวะแห่งการสร้างสรรค์ของเพื่อลัทธิทางศาสนา

ดังที่ฟวง มินอก อธิบายว่าภาวะแห่งการสร้างสรรค์มีอยู่ ๒ ประการ คือ ภาวะสร้างของพระเจ้า และภาวะสร้างสรรค์ของมนุษย์

การสร้างพนมพระด้วยประสบการณ์ทางสุนทรีย์ ต้องอาศัยองค์ประกอบ ๔ ประการคือ

**สื่อ หรือสื่อกลาง** เป็นวัตถุที่เปลี่ยนแปลงวิธีได้ ดังที่เราแปลงผ่านจากงานแบบศิลปะอย่างหนึ่งไปเป็นศิลปะอีกอย่างหนึ่ง เช่น จากการวาดเขียนไปสู่ประติมากรรมไปสู่ สถาปัตยกรรม และการเปลี่ยนแปลงไปภายในขอบข่ายอันอื่นด้วย กล่าวคือ รูปปั้น แกะสลักชิ้นหนึ่ง อาจถูกสร้างขึ้นจากวัตถุอย่างใดอย่างหนึ่ง

ที่แตกต่างกันมาก วัตถุ (สื่อกลาง) นั้นเข้าไปแทรกตัวในผลรวมนั้น แต่หากวัตถุใดยังโดดเด่นอยู่ อาทิเช่น ปูนขาว ไม่ในธรรมชาติ เป็นสิ่งที่มีได้ตัดสินใจในการวัดการตอบสนองทางสุนทรีย์ภาพ

**เทคนิค** เป็นวิธีการสร้างสรรค์ปฏิบัติการทางศิลปะ เป็นการจัดการตามกระบวนการ รูปแบบเฉพาะส่วนและรวบรวมความชำนาญที่ตกผลึกสามารถควบคุมได้ เทคนิคเป็นสร้างความสัมพันธ์กับสิ่งธรรมดาสามัญ ประสบการณ์ทางศิลปะ สร้างความสมบูรณ์ด้วยความรู้สึกลำบากของความเชี่ยวชาญที่สัมพันธ์ หรือขาดซึ่งเนื้อหาสาระสำคัญที่เป็นคุณภาพกลายเป็นคุณโทษให้เราหลงในเทคนิคว่าเป็นสุนทรีย์ภาพที่เราชอบซึ่งก็เป็นที่

**รูปทรง** เป็นการจัดระบบระเบียบส่วนรวมของรูปทรงที่ความหมายในตัวเองตามลักษณะของรูปทรงที่มีลีลา ความเคลื่อนไหวตามกระบวนการ ตามแบบแผนทางทัศนธาตุและหลักการทางศิลปะมาบรรจบกัน สิ่งเหล่านี้ถือที่เป็นการจตุรร่วมที่สำคัญใน “รูปแบบศิลปะพนมพระ”

เนื้อหา เรื่องราว รายละเอียด เป็นสิ่งที่พนมพระมีความจำเป็นต้องเกี่ยวข้องกับ ครอบคลุมไปถึงขอบเขตของประสบการณ์ทั้งหมดหรือปรากฏการณ์ธรรมชาติ พฤติกรรมการแสดงออกถึงความรู้สึก ซึ่งเป็นประเด็นสำคัญเป็นเรื่องของสุนทรียภาพที่อาจเป็นจริงได้ หรือวาดให้เห็นความเป็นจริงในสิ่งที่คุ้นเคยของชีวิต หรือพรรณนาถึงอารมณ์ความประทับใจและความมุ่งมั่นเห็นแจ้งในแบบที่เป็นสัญลักษณ์ในผลงานนั้น ด้วยความลึกซึ้งทาง “สหวิทยาการ”

นอกจากนี้การสร้างสรรค์พนมพระหรือเรือพระมีสาระสำคัญ ๓ ประการคือ

ประการแรกคือ การสื่อสาร เป็นการสื่อให้เห็นถึงความจริงในสิ่งที่คิด แสดงออกอย่างมีเหตุผลดังที่ นิโคลาส เบเนดิกต์ (๒๕๓๕ : ๑๗๕) อธิบายถึงการสื่อสารกับการพัฒนาว่าการนำสื่อมาใช้ในการพัฒนาจะต้องคำนึงถึงหลักการ คือ สื่อต้องมีมนุษยธรรม การจัดทำสื่อต้องเริ่มต้นจากสภาพความเป็นจริงที่มีอยู่ และต้องมีลักษณะสอดคล้องกับสิ่งที่ชุมชนมีอยู่ ให้ประชาชนเห็นคุณค่าและเชื่อมั่นในระบบคุณค่าที่ติดตามที่ตนมีอยู่ หากมีการเปลี่ยนแปลงอันใด การเปลี่ยนแปลงนั้นจะต้องเป็นไปในทางที่สอดคล้องกับคุณค่าดั้งเดิม การใช้สื่อนี้ต้องช่วยให้ชุมชนสามารถเข้าใจปัญหาสภาพแวดล้อมของตัวเองและการใช้สื่อจะต้องเป็นหนทางให้ประชาชนเข้าใจความหมายของความเป็นชุมชนอย่างแท้จริง และในขอบเขตที่กว้างขึ้นเราจะเห็นว่ามิชนบทรรมนิยม ประเพณีที่มุ่งส่งเสริมบำรุงสมานฉันท์ทั้งภายนอกและภายใน ระหว่างชุมชนที่มีความมั่นคงเป็นปึกแผ่น

ประการที่สองคือ การกระบวนการสร้างสรรค์ ดังที่ เกียรติขจร ชัยเชียร (๒๕๔๕ : ๓๔) อธิบายว่า “ศาสตร์เข้มงวดมีกระบวนการอยู่ ๓ ขั้นตอน คือ กระบวนการลดทอนปรากฏการณ์ทางธรรมชาติ กระบวนการลดทอนเชิงจินตตรรกส์ และ

กระบวนการลดทอนเชิงอตรวิสัยหรืออตรมคติ” เป็นการแสดงออกทางด้านศิลปะในสาขาต่างๆ เพื่อให้ปรากฏเป็นรูปธรรมและนามธรรม ซึ่งเป็นภาวะแห่งการสร้างสรรค์ของช่างผู้สร้างงานศิลปะเป็นพลังทางกายและพลังทางจิตใจในการทำพนมพระให้ปรากฏ ซึ่งเป็นความเชื่อดั้งเดิมที่มีความหมายสำคัญทางศาสนา เป็นการกล่าวอ้างถึงพระพุทธเจ้ากับภาวะแห่งการผลิตของชาวบ้าน เปรียบเทียบได้กับศิลปะที่มนุษย์สร้างขึ้นเป็นปรากฏการณ์ที่อุบัติขึ้นในห้วงแห่งสรรพสิ่ง

ประการสุดท้ายคือ การสั่งสมหรือการสั่งสอน การสั่งสมเป็นการสะสมประสบการณ์ในการสร้างสรรค์ ซึ่งต้องอาศัยเวลาในการเรียนรู้ฝึกปฏิบัติอย่างต่อเนื่องในสาระวัตถุพื้นฐานอย่างแจ่มแจ้ง ทั้งทางด้านการศึกษาเหตุการณ์จินตนาการและคุณลักษณะของความหมาย “อัตลักษณ์” และความคิดอย่างอิสระในการสร้างผลงาน “ศิลปะพนมพระ” เพื่อสะสมสภาพผลิตศิลปะและพลังทางความคิด ความเชื่อ เพื่อนำไปสู่การสั่งสอน การชี้แจงให้เข้าใจเหตุผลหรือจิตสำนึกตระหนักและอยากบอกให้ทำหรือแนะนำในสิ่งที่ติดตาม

พนมพระเป็นภาวะแห่งการสร้างสรรค์ทางวัฒนธรรมในชุมชน เป็นพลังอำนาจแห่งการสนธิกระบวนการสร้างสรรค์ของมนุษย์ เพื่อการสื่อสารความจริง การสร้างความเพลิดเพลินผ่อนคลายจิต และการสั่งสอนชี้แจงให้เข้าใจหรือสำนึกและอยากบอกให้ปฏิบัติคุณธรรมจริยธรรม “สื่อสาร สร้างสรรค์ สั่งสอน” เป็นสิ่งที่บ่งบอกถึงสัจจะของภาวะแห่งการสร้างสรรค์ “พนมพระหรือเรือพระศิลปะของเกษตรกร” เป็นการจัดกิจกรรมเพื่อสืบสาน สืบทอดสร้างสังคมสัมพันธ์ ศาสนา ศิลปะและวัฒนธรรม สร้างชุมชนที่เข้มแข็ง ประกอบด้วยหลักแห่งความเชื่อ ความศรัทธาของมหาชนอย่างที่เรียกกันว่า “มาก็อ้อมใจ ไปก็อ้อมบุญ” อันเป็นคุณอย่างแท้จริง

### บรรณานุกรม

กาญจนา แก้วเทพ. (2539). **สื่อสองวัฒนธรรม**. กรุงเทพฯ : มูลนิธิภูมิปัญญา.

เกียรติขจร ชัยเชียร. (2549). **ทฤษฎี ปราสาทนครวัด การประเมินค่าทางสถาปัตยกรรม**. (อ้างอิงจาก เอ็ดมุนด์ ฮุสเซิร์ล.

Ideas : General Introduction to pure Phenomenology, 1913,) กรุงเทพฯ : อมรินทร์.

พวง มีนอก (2530). **สุนทรียศาสตร์**. (อ้างอิงจาก เพลโต) กรุงเทพฯ : ภาควิชาปรัชญา คณะมนุษยศาสตร์ มหาวิทยาลัยรามคำแหง.

ราชบัณฑิตยสถาน. (2546). **พจนานุกรม ฉบับราชบัณฑิตยสถาน พ.ศ.๒๕๔๖**. กรุงเทพฯ : นานมีบุ๊คส์พับลิเคชั่นส์.