

เสี้ยวหนึ่งของภาพชีวิตและความเคลื่อนไหวในชุมชนทรายขาว

กุสุมา ฤทธิใหญ่¹

ณ อาณาบริเวณ 44,130 ตารางกิโลเมตร ของ ตำบลทรายขาว อำเภอโคกโพธิ์ จังหวัดปัตตานี เป็นที่ตั้งของชุมชนบ้านทรายขาว 6 หมู่บ้าน ที่มีแนวเทือกเขาสันกาลาศรีตั้งสูงตระหง่าน เชื่อมเขตจังหวัดยะลา ปัตตานีและสงขลา บริเวณเขตเทือกเขาสันกาลาศรีแห่งนี้ เป็นเขตอุทยานแห่งชาติและน้ำตกทรายขาว ซึ่งเป็นเขตอนุรักษ์ทรัพยากรธรรมชาติและแหล่งต้นน้ำที่สำคัญของจังหวัดปัตตานี

ท่ามกลางธรรมชาติ ป่าเขาและทรัพยากรอันอุดมสมบูรณ์ จะมีใครบ้างไหมที่สังเกตเห็นถึงความเคลื่อนไหวของวิถีชีวิตและวัฒนธรรมอันหลากหลายของชุมชนที่ดำเนินไปอย่างเรียบง่าย ผ่านช่วงเวลาอันยาวนานแห่งนี้

ด้วยพื้นที่ส่วนใหญ่ของชุมชนบ้านทรายขาว เป็นพื้นที่เชิงเขาที่มีความอุดมสมบูรณ์ทั้งผืนดินและทรัพยากรป่าไม้ มีน้ำตกน้อยใหญ่หลายสายเป็นแหล่งน้ำสำคัญของชุมชน วิถีชีวิตและวัฒนธรรมของชาวบ้านจึงมีความผูกพันอยู่กับสภาพแวดล้อมอันมีค่าของพวกเขา สิ่งเหล่านี้ได้หล่อหลอมตัวตนของคนทรายขาว ดังคำกล่าวของชาวบ้านที่ว่า “เราเป็นคนทรายขาว เราโชคดีที่ชุมชนของเรามีทรัพยากรที่อุดมสมบูรณ์ ที่เป็นแหล่งทำมาหากินของพวกเขา”

เมื่อเราได้เข้ามาถึงเขตตำบลทรายขาว เราสามารถสัมผัสได้ถึงความเป็นชุมชนเกษตร รู้สึกได้ถึง

ไอเย็นชุ่มชื้นจากป่าและน้ำตก อากาศที่บริสุทธิ์ทัศนียภาพตลอดเส้นทางเข้าสู่ชุมชนมีทั้งทุ่งนาเขียวชอุ่มในที่ราบลุ่ม สลับกับที่เชิงเขาหรือควนที่เหมาะสมสำหรับทำสวนลองกอง สวนเงาะ สวนทุเรียน สวนยางพารา และสวนมะพร้าว เมื่อเริ่มเข้าเขตหมู่บ้าน เราได้เห็นบ้านเรือนทั้งแบบเรือนไม้ทรงดั้งเดิมและแบบคอนกรีตทรงสมัยใหม่ตั้งอยู่เป็นหย่อม ซึ่งก็เป็นไปตามลักษณะของการตั้งบ้านเรือนในชนบทที่พี่น้องเครือญาติที่ใกล้ชิดกันก็จะสร้างบ้านอยู่ในละแวกเดียวกัน ผู้คนสัญจรไปมาภายในหมู่บ้าน บางคนกำลังง่วนวุ่นไปกินหญ้า บางคนแบกอุปกรณ์ทำนาทำสวนไปทำงานยังที่ดินของตน บางคนพาสิงสู่ใจขึ้นรถไซด์ (รถจักรยานยนต์ที่มีกระบะสามล้อพ่วงด้านข้าง) ไปรับจ้างเก็บลูกมะพร้าวและเก็บสะตอ ภาพที่เราพบเห็นในครั้งแรกอาจไม่แตกต่างไปจากชุมชนอื่นในภาคใต้ แต่เมื่อเราได้เข้าไปศึกษาและพูดคุยกับชาวบ้านอย่างใกล้ชิด ทำให้เรารู้ว่าภายใต้วิถีชีวิตอันเรียบง่ายท่ามกลางขุนเขาและธรรมชาติเช่นนี้ มีสิ่งที่น่าสนใจให้เราได้ค้นหาและเรียนรู้อีกมากมาย

ตำนานหมู่บ้าน : จุดเริ่มต้นของความเป็นชุมชนทรายขาว

ชุมชนทรายขาวเป็นชุมชนเก่าแก่ที่มีผู้คนทั้งชาวพุทธและมุสลิมมาอาศัยตั้งหลักปักฐาน ทำมาหากินมาเป็นเวลานาน มีตำนานที่กล่าวถึงที่มาของชื่อ

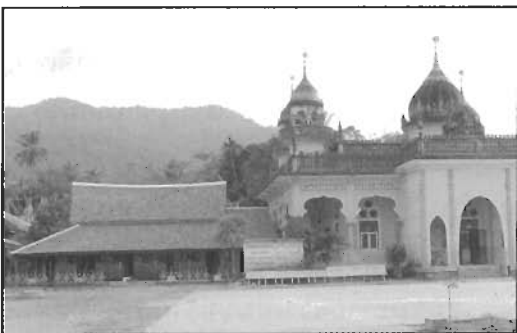
¹ อาจารย์ ภาควิชาภาษาไทย คณะมนุษยศาสตร์และสังคมศาสตร์ มหาวิทยาลัยสงขลานครินทร์

“ทรายขาว” ว่า “วันหนึ่งได้มีพายุพัดทรายลงมาจากเขาเต็มไปหมด และทรายที่ถูกพัดมานั้นมีสีขาวสวยงามมาก” ในอดีตมีชาวบ้านทั้งที่อาศัยอยู่ดั้งเดิมและอพยพมาจากถิ่นอื่น การรวมกลุ่มตั้งถิ่นฐานเป็นหมู่บ้านต่างๆ จำนวน 6 หมู่บ้าน ได้แก่ บ้านใหญ่ บ้านควนลังงา บ้านลำอาน ชาวบ้านส่วนใหญ่นับถือศาสนาอิสลาม ส่วนบ้านหลวงจันทร์ บ้านทรายขาว และบ้านทรายขาวตกนั้น ชาวบ้านส่วนใหญ่นับถือศาสนาพุทธ

อายุของแต่ละหมู่บ้านอาจมีความเก่าแก่ต่างกันน้อยแตกต่างกันไป แต่จากการที่หมู่บ้านควนลังงาซึ่งเป็นชุมชนหนึ่งของทรายขาว ปรากฏว่ามีสมัยอายุกว่า 300 ปี และบ่อน้ำโบราณ (จากการสันนิษฐานของกรมศิลปากร) ย่อมแสดงให้เห็นถึงความเป็นชุมชนเก่าแก่และภูมิหลังอันยาวนานของชุมชนทรายขาวแห่งนี้ได้เป็นอย่างดี



อาคารมัสยิดเก่าอายุกว่า 300 ปี ในหมู่ 4 บ้านควนลังงา กรมศิลปากรได้ขึ้นทะเบียนเป็นโบราณสถานและอยู่ในระหว่างการบูรณะ



ปัจจุบัน อาคารมัสยิดโบราณได้บูรณะเสร็จสมบูรณ์แล้ว มีอาคารมัสยิดบังมุดตบซึ่งใช้ประกอบศาสนกิจประจำวันของชาวบ้านอยู่ด้านขวา และปูเฆาสันกาลาศรีอยู่เบื้องหลัง

บางหมู่บ้าน มีประวัติของหมู่บ้านที่เล่าสืบต่อกันมา สะท้อนถึงที่มาของชุมชนทรายขาวได้เป็นอย่างดี เช่น หมู่บ้านหลวงจันทร์ มีความเก่าแก่กว่า 150 ปี เดิมชื่อบ้านหลวงตาจันทร์ ซึ่งตั้งขึ้นตามชื่อของพระภิกษุรูปหนึ่งที่อยู่พวยมาจากบ้านทับเที่ยง จังหวัดตรัง และเข้ามาตั้งรกรากในหมู่บ้านดังกล่าว ต่อมาก็เริ่มมีผู้คนอพยพเข้ามาตั้งถิ่นฐานมากขึ้น ชื่อหมู่บ้านหลวงตาจันทร์ เรียกเพี้ยนมาเป็นหมู่บ้านหลวงจันทร์ในปัจจุบัน

หมู่บ้านทรายขาว หมู่ 3 มีตำนานเล่าว่า ในอดีต (สมัยรัชกาลที่ 5) พระยาภักดีชุมพลได้เดินทางมาจากเมืองไทรบุรี เนื่องจากไทรบุรี ตกเป็นเมืองขึ้นของอังกฤษ ในระหว่างทางพระยาภักดีได้พบกับสถานที่อันอุดมสมบูรณ์ไปด้วยน้ำและอาหาร (ชุมชนทรายขาวในปัจจุบัน) เหมาะแก่การตั้งที่อยู่อาศัย พระยาภักดีจึงตัดสินใจตั้งบ้านเรือน ณ ที่แห่งนี้ ซึ่งในตอนนั้นมีประชากรเพียงไม่กี่ครัวเรือน ต่อมาก็เริ่มมีผู้คนย้ายเข้ามาอยู่เพิ่มมากขึ้นจนกระทั่งปัจจุบัน

ส่วนหมู่บ้านลำอาน หมู่ 6 นั้น เมื่อประมาณ 70 ปีที่แล้ว กลุ่มคนที่ก่อตั้งหมู่บ้านคือ นางย้อ อพยพมาจากเมืองไทรบุรี นางเมะยา อพยพมาจากเมืองจีน นางล่อ และนางเตะ อพยพมาจากบ้านใหญ่ (เป็นอีกหมู่บ้านหนึ่งในตำบลทรายขาว) สาเหตุที่คนกลุ่มนี้อพยพมาตั้งถิ่นฐานที่หมู่บ้านลำอาน เนื่องจากแต่ก่อน มีผู้คนหนีภัยสงครามมาอยู่ที่บ้านใหญ่ ต่อมาเมื่อที่บ้านใหญ่มีจำนวนประชากรเพิ่มมากขึ้น คนกลุ่มนี้จึงได้อพยพมาจับจองที่ดินและตั้งที่อยู่อาศัยที่หมู่บ้านลำอานบ้านลำอานนั้นแต่เดิมมีชื่อว่า “บ้านลำหย้ง” เหตุที่ชื่อ “ลำหย้ง” เนื่องจากมีตำนานเล่าว่า สามีนางย้อ ได้นำไม้ไผ่หนึ่งลำไปหยั่งลงในบึงเพื่อวัดความลึกของบึง บึงนั้นมีความลึกมากทำให้ต้องนำไม้ไผ่อีกหนึ่งลำมาผูกต่อเข้าด้วยกัน และเมื่อหยั่งลงไปใต้น้ำอีกครั้ง ปรากฏว่าไม้ไผ่ที่ยังคงไปนั้นถึงกันบึงพอดี ตั้งแต่นั้นมาหมู่บ้านนี้จึงได้ชื่อว่า “บ้านลำหย้ง” และเมื่อปี พ.ศ.2541 บ้านลำหย้งก็ได้เปลี่ยนชื่อมาเป็น “บ้านลำอาน”

วัฒนธรรมชุมชน : ความผสมผสานและสันติสุข

วัดและมัสยิด เป็นสถานที่สำคัญของชุมชนทรายขาวที่สะท้อนให้เห็นถึงความเป็นชุมชนที่มีการผสมผสานทางวัฒนธรรมและการอยู่ร่วมกันอย่างสันติสุขของชาวพุทธและมุสลิม ชุมชนแห่งนี้มีวัดที่สำคัญ เป็นศูนย์กลางจิตใจและเป็นศูนย์กลางของชุมชน นั่นก็คือ “วัดทรายขาว” ซึ่งตั้งอยู่บริเวณที่ราบเชิงเขาทางขึ้นไปน้ำตกทรายขาว ในเขตหมู่ที่ 3 บ้านทรายขาว ประวัตินี้สร้างขึ้นเมื่อประมาณ พ.ศ. 2300 และได้มีการปลูกสิ่งก่อสร้างและพัฒนาเรื่อยมา จวบจนปัจจุบัน วัดทรายขาวเป็นวัดที่มีความสวยงามและมีชื่อเสียง เป็นแหล่งท่องเที่ยวสำคัญอีกแห่งหนึ่งของปัตตานี ประเพณีทางศาสนาและกิจกรรมต่างๆ ของชาวบ้านจะจัดที่วัดแห่งนี้ เช่น ประเพณีสงกรานต์ ประเพณีเดือนสิบ ประเพณีชักพระ เป็นต้น

ทุก ๆ ปี ชาวชุมชนทรายขาวจะร่วมกันจัดงานสำคัญทางศาสนาและมีเอกลักษณ์ประจำท้องถิ่นนั่นก็คือ ประเพณีชักพระ ประเพณีชักพระคือการชักลากพระพุทธรูปไปตามเส้นทางเพื่อให้ประชาชนเคารพบูชา และขอให้เทวดาช่วยลดบันดาลให้ฝนตกต้องตามฤดูกาลเพื่อให้ชาวบ้านจะได้ทำเกษตรกรรมให้ได้ผลผลิตดี

ประเพณีชักพระของทรายขาว มีความแตกต่างไปจากงานประเพณีชักพระของชุมชนอื่นในภาคใต้เนื่องจากชาวบ้านจะจัดงานชักพระ 2 แบบ คือ แบบแรกเป็นการชักพระจากตำบลทรายขาวไปอำเภอโคกโพธิ์ จะจัดในวันแรม 10 ค่ำ เดือน 11 (ประมาณเดือนพฤศจิกายน) อีกแบบหนึ่งเป็นประเพณีชักพระขึ้นน้ำตกทรายขาว โดยอัญเชิญพระพุทธรูปที่วัดทรายขาวไปสร่งน้ำที่น้ำตก การชักพระขึ้นน้ำตกนั้นมีจุดมุ่งหมายเพื่อรำลึกและแสดงมุทิตาจิตต่ออดีตเจ้าอาวาสวัดทรายขาว พระครูศรีรัตนากร (หลวงพ่อดีแก้ว) ที่ท่านเป็นผู้บุกเบิกสร้างถนนขึ้นสู่น้ำตกทรายขาว สร้างความเจริญให้แก่หมู่บ้านทรายขาว ประเพณีชักพระขึ้นน้ำตกจะมีขึ้นในวันแรม 6 ค่ำ เดือน 6 (ประมาณเดือนมิถุนายน) ประเพณี

ชักพระทั้งสองแบบ จึงเป็นประเพณีที่หล่อหลอมความเป็นชุมชนทรายขาว แสดงถึงความกตัญญูต่อผู้มีคุณต่อชุมชน และเป็นการสร้างความร่วมมือร่วมใจของคนในชุมชนโดยมีวัดเป็นศูนย์กลาง



ภาพอุโบสถหลังใหม่ของวัดทรายขาว และภาพงานทำบุญเดือนสิบของชาวชุมชนทรายขาว โดยชาวบ้านจะร่วมกันทำขนมลาและขนมอื่นๆ มากมายวัด



ในอีกด้านหนึ่ง วิถีชีวิตแบบมุสลิมของชาวบ้านในหมู่บ้านควนลังกา บ้านใหญ่และบ้านคำอานยังปรากฏอย่างเด่นชัด เสียง “อาซาน” ซึ่งเป็นเสียงประกาศเรียกให้มุสลิมปฏิบัติศาสนกิจตามเวลาที่กำหนด ดังขยายไปทั่วหมู่บ้าน การทำกวางดี การรักษาน้ำอัญญูติดตางศาสนาอย่างเคร่งครัด และการบริจาคทาน (ชะลาละ) ถือเป็นหน้าที่ที่มุสลิมจะต้องปฏิบัติ ดังนั้นในทุกๆ บ่ายวันศุกร์ เราจะเห็นภาพผู้ชายมุสลิมทุกคนในหมู่บ้านจะไปละหมาดร่วมกันที่มัสยิดเพื่อแสดงถึงศรัทธาที่มีต่อพระเจ้า และถือเป็นการพบปะกันของสมาชิกในชุมชน แม้ว่าชาวบ้านจะมีความศรัทธาและยึดมั่นในศาสนาที่แตกต่างกัน แต่มันก็ไม่ได้ทำให้เกิดข้อขัดแย้ง

หรือความห่างเหินกันเพราะความสัมพันธ์ในระบบเครือญาติที่เหนียวแน่น คนทรายขาวถือว่า แม้จะนับถือศาสนาต่างกัน แต่คนทรายขาวก็ยังคงเป็นญาติกัน เป็นพี่เป็นน้องกัน ดังนั้น สิ่งที่พบเห็นคือการมีปฏิสัมพันธ์กันระหว่างชาวบ้านพุทธและมุสลิม ทั้งในลักษณะของการไปมาหาสู่กันระหว่างเพื่อนบ้านทั้งในหมู่บ้านเดียวกันและต่างหมู่บ้าน การช่วยงานทั้งงานบุญและงานประเพณีในโอกาสที่เหมาะสม การร่วมมือและร่วมปรึกษาหารือกันในกิจกรรมพัฒนาชุมชน การทำงานร่วมกันในลักษณะของการตั้งกลุ่มเสริมอาชีพ หากมองลึกเข้าไปในความเป็นชุมชนทรายขาว คุณค่าของชุมชนที่ชาวบ้านตระหนักและเข้าใจลึกซึ้งซึ่งจนทุกคนสามารถพูดออกมาเป็นเสียงเดียวกัน นั่นก็คือ **ความอุดมสมบูรณ์ของผืนดิน และความสัมพันธ์กลมเกลียวของคนในชุมชนแม้ว่าจะนับถือศาสนาแตกต่างกันก็ตาม** นี่เป็นประเด็นสำคัญที่ยังทำให้เราสนใจที่จะศึกษาชีวิตและความเคลื่อนไหวของชาวบ้านทรายขาวแห่งนี้

วิถีชีวิตเกษตรกรรมบนฐานทรัพยากรอันมีค่า

ชาวบ้านทรายขาวส่วนใหญ่ ประกอบอาชีพเกษตรกรรม ทั้งทำนา ทำสวนและทำไร่ ชีวิตประจำวันของพวกเขาจึงเริ่มต้นตั้งแต่แสงอาทิตย์ยังไม่พ้นขอบฟ้า ชาวสวนยางต้องรีบออกจากบ้านไปกรีดยางในสวนเพื่อนำน้ำยางไปขายในตอนสาย ชาวบ้านบอกว่า ช่วงนี้น้ำยางราคาดี หากใครมีสวนมากและกรีดยางได้มาก นั้นหมายถึงรายได้ที่พวกเขาจะได้รับเพื่อใช้จ่ายในครอบครัว หากบ้านไหนมีที่นา ในช่วงฤดูทำนา ก็จะออกไปไถนา หว่านเมล็ดพันธุ์ ดำนาและรอเวลาเก็บเกี่ยว หากบ้านไหนมีสวนผลไม้ ไม่ว่าจะเป็นสวนลองกอง เงาะ หรือทุเรียน ชาวบ้านก็จะใช้เวลาในช่วงบ่ายอยู่ในสวนของพวกเขาเพื่อบำรุงสวน ดูแลผลผลิตเพื่อให้มีคุณภาพดีขายได้ราคา

รายได้ส่วนใหญ่ของคนในชุมชนมาจากอาชีพเกษตร โดยอาชีพการทำสวนยางพาราและสวนผลไม้ เป็นอาชีพที่ทำรายได้ให้แก่ครอบครัวมากที่สุด รองลงมาคือ

อาชีพรับจ้างและค้าขาย แม้ตัวเลขของรายได้ต่อครอบครัวจะไม่มากเมื่อเปรียบเทียบกับอาชีพอื่นที่ได้รับค่าจ้างเป็นเงินเดือน และไม่ได้มีฐานะที่จัดว่าร่ำรวย แต่ชาวบ้านก็มีความพึงพอใจ เพราะพวกเขาสามารถอยู่ได้ตามอัธยาศัย ใช้ชีวิตแบบพอมีพอกิน จะมีภาระค่าใช้จ่ายมากอยู่บ้างก็เป็นเรื่องของการส่งลูกหลานเรียนให้มีการศึกษาสูง การซื้อหาเครื่องมือทางการเกษตร และการซื้อหาเครื่องใช้อำนวยความสะดวกในครัวเรือน เช่น เครื่องใช้ไฟฟ้า รถจักรยานยนต์ หรือรถยนต์ การมีอาชีพเสริมจึงเป็นทางออกหนึ่งที่ช่วยเพิ่มพูนรายได้ให้เพียงพอกับค่าใช้จ่ายอื่นที่นอกเหนือจากค่ากินอยู่ในชีวิตประจำวัน ได้แก่ การรวมกลุ่มแม่บ้านทำอาชีพเสริม เช่น การทอผ้า ดัดเย็บเสื้อผ้า ปักจักร การแปรรูปผลผลิตทางการเกษตร การเลี้ยงไก่ เลี้ยงปลา ผักแว่น การรวมกลุ่มของผู้สนใจเกี่ยวกับพืชสมุนไพร และนวดแผนโบราณ การประกอบอาชีพมัลติเทสต์ท้องถิ่นโดยจัดการการนำเที่ยวเชิงอนุรักษ์ นำนักท่องเที่ยวเดินป่าท่องเที่ยวบนเขาสันกาลาคีรี เป็นต้น

เมื่อถามว่าผลผลิตที่เป็นที่เชิดหน้าชูตาของทรายขาวคืออะไรบ้าง? ชาวบ้านต่างก็สาธยายถึงรสชาติของผลไม้จากสวนและคุณภาพของผลผลิตของชุมชนที่น่าภาคภูมิใจ

“ทุเรียนทรายขาว เป็นทุเรียนปลอดสารพิษ เพราะเราไม่ใช้สารเคมี เนื้อหวานกรอบ มีทั้งพันธุ์หมอนทอง ชะนีและก้านยาว ยิ่งเอามากวนเป็นทุเรียนกวนด้วยแล้ว ยิ่งขึ้นชื่อ เพราะทุเรียนกวนทรายขาวมีเนื้อทุเรียน 100 เปอร์เซ็นต์ รสชาติกำลังดี ไม่หวานจัดจนเกินไป”

“ลองกองที่นี่ เป็นลองกองพันธุ์แท้ ชาวบ้านได้รวมตัวกันตั้งกลุ่มไม้ผลเพื่อการผลิต เพื่อช่วยเหลือสมาชิกในการคัดเลือกพันธุ์ ให้ความรู้เกี่ยวกับเทคนิควิธีบำรุงพันธุ์ เมื่อผลผลิตออกก็จะมารวมกันเพื่อส่งขาย โดยพยายามไม่ผ่านพ่อค้าคนกลางเพราะเราจะกำหนดราคาได้เองเราจะสร้างชื่อลองกองของทรายขาวให้คนรู้จัก ไม่แพ้ลองกองต้นหมงมัส หากลองได้สัก ๑ คัดยี่ห่อ

ลองกองทรายขาว แล้วส่งตรงสู่ตลาดเลย ลองกอง
ทรายขาวส่งไปถึงตลาดไทที่กรุงเทพฯ เลย”

นอกจากผลไม้แล้ว มะพร้าวยังเป็นผลผลิต
หนึ่งที่สำคัญของทรายขาว เนื่องจากมีการปลูกกัน
จำนวนมาก ชาวบ้านทำสวนมะพร้าวทั้งเพื่อใช้บริโภค
และเพื่อขาย เนื้อมะพร้าวสดจะส่งขายในตลาด ส่วน
เนื้อมะพร้าวที่ขังไฟจนแห้งก็จะนำส่งโรงงานทำน้ำมัน
มะพร้าวที่หาดใหญ่ ส่วนกะลามะพร้าวนั้นก็สามารถนำ
มาทำเป็นเชื้อเพลิงได้

ชีวิตชาวสวน กับสะเม(ลิง)ภูเขา

ภาพประทับใจ ณ จุดเริ่มต้นเมื่อเข้าสู่ชุมชน
ทรายขาว เราอาจเห็นชาวบ้านกำลังเดินกลับจากสวน
หรือภูเขา พร้อมสะตอพวงใหญ่หรือมะพร้าวหลายทะลาย
ผูกยึดอยู่กับคนที่แบกไว้บนบ่า ตามหลังมาด้วยผู้ช่วยที่
ชำนาญการปีนป่ายโดยที่เจ้าของถ่ามไว้ให้เดินตามมา
อย่างว่องไว

ลิงแสม (สะ-แหม) สัตว์เลี้ยงที่เป็นเหมือน
เพื่อนสนิทของชาวสวน ที่คอยทำหน้าที่เก็บผลผลิตใน
ที่สูง เช่น ต้นมะพร้าวและต้นสะตอ ความน่ารักและ
แสนซนของมันทำให้เราอดไม่ได้ที่จะทำความรู้จักชีวิต
ของเจ้าจ๋อแห่งทรายขาว

ลุงอ้น คงยอดแก้ว ชาวบ้านหมู่ 2 ตำบลทราย-
ขาว อายุ 60 ปี ลุงอ้นเป็นชาวจังหวัดพัทลุง แต่มา
อาศัยอยู่ที่ทรายขาวนี่เป็นเวลาหลายสิบปีแล้ว อาชีพ
ของลุงอ้นคือทำสวนยาง และมีอีกอาชีพหนึ่งที่ดูเหมือน
ว่าจะทำรายได้ให้แก่ลุงอ้นได้มากกว่าอาชีพหลักเสียอีก
ก็คือ อาชีพเก็บมะพร้าวและสะตอ ไม่ได้หมายความว่า
ชายวัย 60 ปี จะยังคงมีกำลังวังชา สามารถปีนต้น
มะพร้าวสูงได้ แต่ลุงอ้นมีผู้ช่วยมือดี (และเหนียว) ชื่อ
“สะเม” ลิงแสมวัยเพียง 2 ปีที่ลุงอ้นมาเลี้ยงตั้งแต่ยังเล็ก

เมื่อถามถึงที่มาของชื่อ “สะเม” ลุงอ้นหัวเราะ
แล้วตอบว่า “ชื่อสะเม เป็นชื่อเจ้าของเดิมที่ขายลิงตัวนี้ให้
เขาเป็นมุสลิม” ได้ฟังคำตอบนี้แล้วก็นึกจำที่ลุงอ้นยังเอา
ชื่อของเจ้าของเดิมมาตั้งชื่อลิง และทำให้เข้าใจถึงความ

เกี่ยวพันระหว่างเจ้าของเดิมและเจ้าของใหม่อย่างลึกลับ
เจ้าสะเมเป็นลิงที่พิเศษไปจากลิงตัวอื่นๆ ใน
ทรายขาวที่มีอยู่กว่า 2,000 ตัว ด้วยเพราะมีรางวัลชนะ
เลิศการแข่งขันเก็บมะพร้าวยอดเยี่ยมของตำบลถึง 2 ปี
ซ้อน เป็นเครื่องยืนยันความสามารถและทำให้ช่วยงาน
ลุงอ้นได้อย่างดีเยี่ยม ลุงอ้นเผยเคล็ดลับที่ทำให้ลิงของ
ลุงเป็นลิงที่แข็งแรงที่สุดในตำบล

“กินข้าวธรรมดาเนี่ยแหละ อะไรก็ได้ เลี้ยงง่าย
เจ้าของกินอะไรมันก็กินด้วย เบียร์ก็กิน (หัวเราะ)... ตอน
เช้า กลับจากร้านน้ำชา มันจะดีใจเพราะได้ของกิน ชื่อ
ข้าวเหนียวกับไข่ให้กินทุกวันเพื่อให้มีแรง แต่ที่มันชอบ
กินที่สุดและต้องซื้อให้มันกินทุกวันก็อนมหวาน นม
กล่องนั้นแหละ เสียบหลอดให้มันดูดตั้งแต่มันมาอยู่
ด้วยใหม่ๆ ก็กินเรื่อยมา”

ในตอนเช้าของทุกวัน ลุงอ้นจะไปทำงานใน
สวนของตัวเองก่อน เมื่อเที่ยง เสร็จจากงานในสวนแล้ว
จึงกลับมากินข้าวและทำงานบ้าน พอดกบ่าย ลุงอ้นกับ
เจ้าสะเมก็จะพากันออกไปยังสวนที่มีคนมาว่าจ้างเป็น
ประจำ ให้ไปเก็บมะพร้าวบ้าง สะตอบ้าง เงาะบ้าง โดย
ปกติ ลิงจะเก็บมะพร้าวได้ประมาณชั่วโมงละ 400 ลูก
หากเก็บมะพร้าวได้ 1,000 ลูก จะได้ค่าแรง 400 บาท
เจ้าของสวนบางคนก็ให้ค่าแรงเป็นเงิน บางคนก็ให้เป็น
มะพร้าว แต่เจ้าสะเมนั้น สามารถเก็บได้ถึง 3 ชั่วโมง
ทำรายได้ถึงวันละ 700 - 800 บาท

“ไม่ต้องห่วงว่างานจะขาดช่วง เพราะมะพร้าว
มีผลผลิตตลอดทั้งปี หยอดจากสวนนี้ก็ไปต่อสวนนั้น ยิ่ง
หน้าผลผลิตออกยิ่งมีงานมาก” ลุงอ้นเล่า

ความสามารถของเจ้าสะเมเป็นที่ประจักษ์ เมื่อ
ลุงอ้นได้ให้มันสาธิตการเก็บมะพร้าวและสะตอซึ่งมี
ความแตกต่างกัน หากเก็บมะพร้าว เมื่อเจ้าของปล่อย
มันปีนขึ้นต้นมะพร้าว มันจะรู้ได้เองทันทีว่าลูกไหนเป็น
ลูกแก่ เก็บได้โดยที่มันจะใช้ตีนบิดลูกมะพร้าวจนหลุด
จากทะลาย ลุงอ้นเล่าว่า “ลิงก็ตกต้นไม้เหมือนกัน
เจ้าสะเมนี้ตกมาหลายหนแล้ว พลัด ทั้งทะลายทั้งลิง
หลุดตกลงมาพร้อมกันเลย มันก็เจ็บ แต่ไม่เคยบาดเจ็บ

สาหัส”

“วิธีเก็บสะตอกับมะพร้าวไม่เหมือนกัน ทีแรกก็ให้มันขึ้นไปก่อน ชั้บอกมันบ้าง มันก็เลือกได้ ไม่รู้เหมือนกันว่ามันรู้ได้ยังไง มันจะรู้ว่าฝักอ่อนไม่เอาเก็บ แต่ฝักแก่ หากฝักไหนตกไปข้างตามกิ่งไม้ มันก็จะเก็บโยนลงมาให้ เวลาเก็บไปบางที่เชือกที่ล่ามอาจพันต้นไม้ มันก็จะรู้และหาทางออกเองได้ ไม่พันตัว มันจะรู้ เป็นธรรมชาติของลิงพันธุ์นี้” ลุงอ้นเล่าถึงสะตอด้วยความเอ็นดู



ความปราดเปรียวในการปีนต้นไม้พร้าวของสะเม



ลุงอ้นและสะเม ขณะกำลังออกไปทำงานในสวน

ลักษณะนิสัยของลิงพันธุ์นี้จะปราดเปรียวและซุกซนเนื่องจากเป็นลิงขนาดเล็ก รักและหวงเจ้าของมาก

มันจะไม่ยอมให้ใครเข้าใกล้เจ้าของโดยการขู่คำรามหรือกัด มันจะเชื่อฟังคำสั่งของเจ้าของคนเดียวเท่านั้น

“ตอนที่ซื้อเจ้าสะเมมา ราคา 6,500 บาท แต่ตอนนี้ หมั่นนึ่งก็ไม่ขาย” น้ำเสียงของลุงอ้นหนักแน่น ยืนยันความผูกพันที่มีต่อสัตว์เลี้ยงคู่ใจที่เงินก็ไม่อาจจะซื้อได้

เรื่องราวของสะเมจึงเป็นตัวแทนของลิงอีกนับพันตัวในชุมชนทรายขาวที่บอกเล่าถึงความผูกพันระหว่างชาวสวน วิถีชีวิตและลิง ดังที่คำพูดของลุงอ้นว่า “หากไม่มีลิง ชาวบ้านก็จะลำบาก ลองคิดดูสิว่า คนหนึ่งถ้าเป็นคนแข็งแรง อย่างมากก็ขึ้นต้นไม้พร้าวได้ไม่เกิน 3 ต้น แต่ลิงขึ้นได้ประมาณวันละ 10 - 20 ต้น คนทำไม่ได้หรอก ในอนาคต ลิงก็ยังคงมีประโยชน์กับชาวบ้านต่อไป ไม่เลิกเลี้ยง ทรายขาวที่ยังมีสวน ที่ทรายขาวไม่เคยเห็นลิงแก่ถูกทิ้ง ชาวบ้านยังเลี้ยงอยู่จนกว่ามันจะตายเอง”

ลุงอ้นทิ้งท้ายถึงความคาดหวังที่จะทำให้ลิงและชาวบ้านทรายขาวยังคงความผูกพันและเกื้อกูลซึ่งกันและกันตลอดไปว่า “ที่ทรายขาวต่อไปน่าจะเปิดโรงเรียนฝึกลิงเหมือนที่เกาะสมุย และน่าจะผสมพันธุ์ลิงขายได้ เพื่อให้ลิงยังอยู่กับคนที่นี้ต่อไป”

ความเคลื่อนไหวของชุมชนทรายขาว : การรวมกลุ่มและการพัฒนา

สิ่งที่บ่งชี้ถึงความเป็นชุมชนที่มีชีวิตและก้าวเดินไปข้างหน้าเพื่อการมีชีวิตที่ดี มีความสุขและมั่นคงของคนและลูกหลาน ก็คือ การเข้าใจและตระหนักในคุณค่าและตัวตนที่แท้จริงของชุมชน วิถีชีวิตบนฐานของทรัพยากรอันอุดมสมบูรณ์และภูมิปัญญาที่สืบทอดมาจากคนรุ่นก่อน เป็นต้นทุนที่สำคัญที่จะทำให้ชุมชนมีความเข้มแข็งและมีความมั่นใจที่ต่อสู้เพื่อเอาชนะความยากจน “ชุมชนทรายขาว” เป็นชุมชนหนึ่งในจังหวัดปัตตานี ที่กำลังดำเนินการกิจนี้

ความร่วมมือร่วมใจขององค์กรชุมชนต่างๆ ไม่ว่าจะเป็นองค์กรการบริหารส่วนตำบล (อบต.) สถานศึกษา

และกลุ่มอาชีพต่างๆ ในการเสริมสร้างความเข้มแข็งชุมชนและเศรษฐกิจฐานรากเป็นสิ่งจำเป็น ชุมชนทรายขาวมีการรวมกลุ่มชาวบ้านอยู่ด้วยกันหลายกลุ่ม ได้แก่ กลุ่มไม้ผลเพื่อการผลิต กลุ่มมัคคุเทศก์ท้องถิ่น กลุ่มสตรีปักจักรและตัดเย็บเสื้อผ้า กลุ่มทอผ้า กลุ่มนวดแผนโบราณ และกลุ่มแปรรูปผลผลิตทางการเกษตร ซึ่งแต่ละกลุ่มต่างก็มีพัฒนาการและความเข้มแข็งแตกต่างกันไป

กลุ่มไม้ผลเพื่อการผลิต เป็นกลุ่มที่เกิดจากการรวมตัวกันของเกษตรกรในชุมชนทรายขาว เพื่อพัฒนาการผลิตไม้ผลของชุมชนให้มีคุณภาพ และสามารถต่อรองราคากับพ่อค้าคนกลางได้มากขึ้น ไม้ผลที่มีการรวมกลุ่มกัน เช่น ทุเรียน ลองกอง เงาะ มังคุด โดยเมื่อผลผลิตออก ทางกลุ่มจะกำหนดราคาผลผลิตต่อหน่วยเป็นมาตรฐานเดียวกัน แต่ปัญหาที่ประสบอยู่ในขณะนี้คือผลผลิตล้นตลาดทำให้ราคาตก การลงทุนไม่คุ้มค่า ทางกลุ่มจึงได้ปรึกษารื้อฟื้นให้มีการส่งเสริมการแปรรูปผลผลิตทางการเกษตรแบบครบวงจร เช่น การทำทุเรียนกวน การผลิตน้ำผลไม้บรรจุขวดออกขาย ทั้งนี้ น้ำตกทรายขาวซึ่งมีนักท่องเที่ยวเข้ามามาก และร้านค้าในเมือง ซึ่งก็พอจะแก้ปัญหาไปได้บ้าง

นางสาวสมนึก พรหมสุข จบการศึกษาระดับปริญญาตรี ขณะนี้เธอทำหน้าที่เป็นประธานกลุ่มทอผ้า เธอเล่าว่าเหตุผลที่ทำให้เธอสนใจการทอผ้า เนื่องจากตอนเด็กๆ เคยเห็นคุณยายทอผ้าเองที่บ้าน แม้ว่างานทอผ้าจะเป็นงานที่ยาก แต่ก็ป็นงานที่ใช้ฝีมือ ความตั้งใจและความอดทน แม้ว่าเธอจะจบปริญญาตรี แต่เธอก็ยังคงอาศัยอยู่ในชุมชน ไม่ไปทำงานที่อื่น เพราะเธอมีความสุขกับการทำงานอยู่ที่บ้านของตัวเอง กลุ่มทอผ้าจะช่วยให้สมาชิกมีรายได้ที่แน่นอนมากขึ้น และลดปัญหาการย้ายถิ่นของชาวบ้านไปหางานทำในเมืองได้ แต่ขณะนี้กลุ่มก็ยังอยู่ในระยะเริ่มต้น ยังคงมีปัญหาอีกมากมาย เช่น สมาชิกยังมีจำนวนไม่มากคือมีเพียง 10 คนเท่านั้น แต่สมาชิกที่มีอยู่ก็มีความรับผิดชอบและให้ความร่วมมือดี มีการแบ่งงานกันทำ แต่ยังขาดความคิด

ริเริ่มสร้างสรรค์ในการคิดสวดลายผ้า และขาดทักษะการทอ นอกจากนี้ ทางกลุ่มยังขาดงบประมาณสนับสนุน ขาดวิทยากรมาอบรมให้ความรู้และฝึกทักษะ วัสดุคืบที่ใช้ก็มีราคาแพง ทำให้ต้นทุนสูงและใช้เวลานานในการทอ เนื่องจากต้องรอสั่งซื้อจากที่อื่น



คุณสมนึก พรหมสุข ประธานกลุ่มทอผ้าทรายขาว



สมาชิกกลุ่มแปรรูปผลผลิตทางการเกษตร กำลังปรึกษากันด้วยกรอบรอบเป็นผลิตภัณฑ์ของกลุ่ม

นอกจากการรวมกลุ่มชาวบ้านเพื่อตัดแปลงเอาผลผลิตของชุมชนที่มีอยู่มาสร้างรายได้ให้แก่สมาชิกในชุมชนแล้ว ภูมิปัญญาท้องถิ่นก็เป็นทรัพยากรสำคัญที่ชาวบ้านนำมาใช้เพื่อสร้างความเข้มแข็งของชุมชนได้

ชมรมหมอนวดแพทย์แผนไทยและสวนสมุนไพรทรายขาว เป็นการรวมกลุ่มอย่างไม่เป็นทางการของชาวบ้านที่สนใจและมีความรู้เกี่ยวกับสมุนไพรพื้นบ้าน วัตถุประสงค์ของกลุ่มก็เพื่อเผยแพร่ความรู้

ที่เป็นภูมิปัญญาของคนไทยในการบำบัดรักษาด้วยวิธีการนวดให้ชาวบ้านได้เรียนรู้ สามารถนำไปประยุกต์ใช้ในครอบครัว และสามารถนำไปประกอบอาชีพเสริมได้ ปัจจุบันมีสมาชิกในกลุ่มประมาณ 25 คน มีการจัดอบรมให้ความรู้แก่สมาชิกและชาวชุมชนอย่างต่อเนื่อง และเปิดบริการนวดแก่นักท่องเที่ยวและผู้สนใจจากภายนอกชุมชนด้วย นอกจากนี้ ทางกลุ่มยังมีแนวความคิดที่จะปลูกพืชสมุนไพรในชุมชนเพื่อใช้ประกอบการนวดแก่ลูกค้าและนำไปแปรรูปเพื่อส่งขายอีกด้วย แต่ปัญหาที่ทางกลุ่มประสบอยู่ก็คือ ยังขาดสถานที่นวดที่ถาวร สมาชิกจึงต้องใช้บ้านของตัวเองในการให้บริการ หรือมีการตกลงกันว่าจะไปนวดที่บ้านของลูกค้าเอง ยังขาดอุปกรณ์ที่ใช้ในการนวด เช่น พูกที่นอนสำหรับลูกค้า หมอน พัดลม กระจกน้ำร้อน หม้อต้มน้ำไฟฟ้า ลูกประคบ เป็นต้น ผู้นำจึงต้องจัดหาอุปกรณ์ต่างๆ เหล่านี้มาเอง และที่สำคัญ ยังขาดงบประมาณสนับสนุนการดำเนินงานของกลุ่มเพื่อใช้ในการจัดหาอุปกรณ์และการฝึกอบรมเพื่อเพิ่มพูนความรู้แก่สมาชิก ซึ่งปัญหานี้ทางกลุ่ม จึงได้มีการประชุมปรึกษาหารือกัน และพยายามติดต่อประสานงานกับหน่วยงานต่างๆ เพื่อแสวงหาการสนับสนุนต่อไป



สมาชิกในกลุ่มกำลังฝึกอบรมการนวดแผนโบราณแก่ชาวบ้านที่สนใจ

ความพยายามในการดำเนินงานของกลุ่มองค์กรชุมชนต่างๆ เหล่านี้ เป็นเพียงส่วนเสี้ยวหนึ่งของปัญหาและอุปสรรคที่แต่ละกลุ่มจำเป็นต้องเผชิญและหาหนทางแก้ไขต่อไป แต่ชาวบ้านยังมีความเชื่อมั่นว่าหาก

มีความตั้งใจจริงและขยันอดทน ปัญหาต่างๆ ก็คงจะทุเลาเบาบางและหมดไปในที่สุด การเรียนรู้และการปรับตัวของชุมชนต่อการเปลี่ยนแปลงทั้งจากภายในและภายนอกชุมชน จึงเป็นสิ่งสำคัญที่ทำให้ชุมชนทรายเป็นชุมชนที่สามารถยืนหยัดต่อไปได้

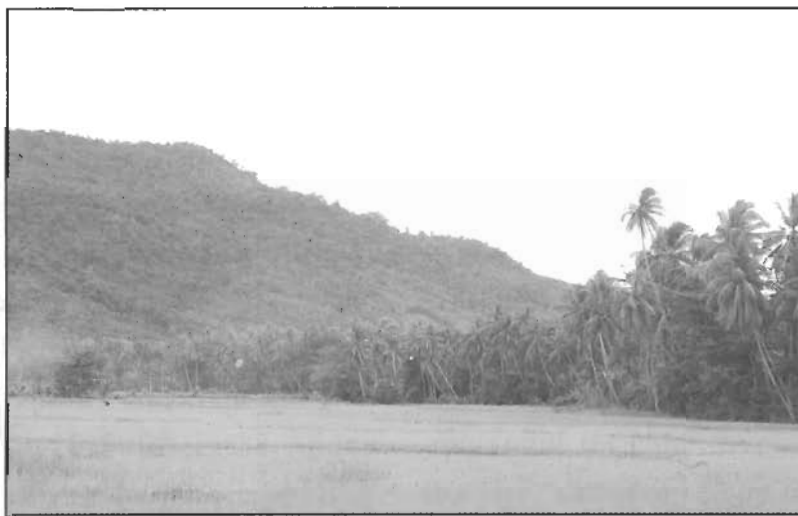
สันกาลาศิริ : อัตลักษณ์ ความหมายแห่งชีวิตและความลับ

หากเปรียบชุมชนทรายเป็นเหมือนคนคนหนึ่งในช่วงชีวิตผ่านร้อนผ่านหนาว เรียนรู้และต่อสู้มาเป็นเวลายาวนาน แน่แน่นอนว่าชีวิตของทรายาวก็ยังคงต้องปรับตัวและดำเนินต่อไปท่ามกลางกระแสการเปลี่ยนแปลง ภูเขาสันกาลาศิริเปรียบเสมือนผู้เฒ่าแห่งทรายาว ที่ยืนตระหง่านเฝ้ามองภาพชีวิตและความเคลื่อนไหวของชุมชนแห่งนี้ผ่านกาลเวลาและยุคสมัย สันกาลาศิริไม่ใช่เป็นเพียงแหล่งพึ่งพิงตามธรรมชาติที่มีความอุดมสมบูรณ์เท่านั้น แต่ไม่ว่าเราจะยืนอยู่ ณ จุดใดพื้นที่ใดในทรายาว เราจะพบว่าขุนเขาแห่งนี้ยังคงยืนหยัดเป็นเสาหลักที่ยึดโยงอัตลักษณ์และสายใยของความเป็นคนชุมชนทรายาวนั้นไว้ สิ่งที่สะท้อนค่ากล่าวนี้ได้เป็นอย่างดีนั่นก็คือ ความทรงจำร่วมของคนทรายาวและเรื่องราวที่เล่าขานถึงสิ่งเหนือธรรมชาติและผู้คนในอีกมิติหนึ่ง เช่น คนธรรพ์ และผีหลังกลวงที่อาศัยอยู่ในป่าที่บนเขาสันกาลาศิริ

ชาวบ้านเชื่อว่า ในป่าเขาแห่งนี้มีสิ่งศักดิ์สิทธิ์คอยปกป้องรักษาอยู่ รวมทั้งมี “คนธรรพ์” และ “ผีหลังกลวง” อาศัยอยู่ด้วย คนธรรพ์เป็นผู้ที่มีอำนาจเหนือมนุษย์ และมีชีวิตอยู่อย่างลึกลับในเขาสันกาลาศิริ พวกเขาเป็นผู้มีคุณธรรมและมีน้ำใจเอื้อเฟื้อ คนเฒ่าคนแก่ในหมู่บ้านเคยเล่าว่า ในอดีต ชาวบ้านกับคนธรรพ์ยังมีความสัมพันธ์กันอยู่ เมื่อชุมชนมีงานบุญ บางครั้งคนธรรพ์ทั้งหญิงชายก็จะลงมาจากเขา เอาผลไม้ของป่ามาช่วยงาน แต่คนธรรพ์ไม่เคยพูดจาปราศรัยกับชาวบ้านเลย เมื่อชาวบ้านไปเก็บของป่า การกระทำบางอย่างที่เป็นเชิงลบหลู่สถานที่หรือล่วง

เกินธรรมชาติเป็นสิ่งต้องห้าม และคนธรรมดาที่มีอำนาจที่จะลงโทษชาวบ้านได้ บางครั้งในตอนกลางคืนชาวบ้านก็อาจได้ยินเสียงมโหรีบรรเลงหรือเสียงเล่นมโหรีที่แว่วมาจากบนเขา แต่ปัจจุบันนี้ ไม่มีใครได้เห็นหรือได้ยินเรื่องราวเกี่ยวกับคนธรรมดาอีกแล้ว ชาวบ้านบอกว่า

“เป็นเพราะคนสมัยนี้ไม่มีคุณธรรม คนธรรมดาจึงไม่อยากจะคบหาด้วยอีกแล้ว” เรื่องราวความเชื่อต่างๆ ของชาวบ้านทรายขาวเหล่านี้ ยังคงสืบทอดจากรุ่นสู่รุ่นและเป็นสิ่งที่คอยควบคุมพฤติกรรมของชาวบ้านให้มีจริยธรรมได้เป็นอย่างดี



ธรรมชาติ ป่าเขา ภูมิปัญญา วิถีชีวิตและจิตวิญญาณของผู้คนในตำบลทรายขาวแห่งนี้ จะยังคงเกี่ยวพันแนบแน่นกันต่อไป ทรายใดที่ชาวบ้านยังคงรู้จักตัวตนและเรียกตัวเองว่า “คนทรายขาว”

