

การศึกษาการใช้ศิลปหัตถกรรม ในชีวิตประจำวันด้วยวัสดุพื้นบ้าน โดยการจักสานในจังหวัดปัตตานี*

ลมัย ทองแกมแก้ว**



* ได้รับทุนสนับสนุน จากศูนย์กวดศึกษาเกี่ยวกับภาคใต้ มหาวิทยาลัยสงขลานครินทร์ วิทยาเขตปัตตานี

** กศ.บ. คณะกรรมการ ภาควิชาคหกรรมศาสตร์ มหาวิทยาลัยสงขลานครินทร์



เรื่องย่อ

การศึกษาการใช้ศิลปะหัตถกรรมในชีวิตประจำวันด้วยวัสดุพื้นบ้านโดยการจักสานในจังหวัดปัตตานี กลุ่มประชากรเป้าหมายในการทำการศึกษาคั้งนี้ เป็นประชากรของจังหวัดปัตตานี ที่ประดิษฐ์ผลิตภัณฑ์งานจักสาน โดยการทำใช้เองและจำหน่าย ที่อาศัยอยู่ในเขตอำเภอโคกโพธิ์ หนองจิก ปะนาเระ ยะรัง ยะหริ่ง สายบุรี มายอ และอำเภอเมือง จำนวน ๘ อำเภอ อำเภอละ ๑๐ ครัวเรือน ครัวเรือนละ ๑ คน รวมประชากรทั้งหมด ๘๐ คน เครื่องมือที่ใช้ในการสำรวจรวบรวมข้อมูล ได้แก่ แบบสอบถาม ซึ่งทำการศึกษาในขั้นสำรวจ (Exploratory or Formulative Study) ผลการศึกษาครั้งนี้ปรากฏว่าส่วนใหญ่ของกลุ่มประชากรที่ทำการศึกษาเป็นเพศชายร้อยละ ๒๘.๗๕ เพศหญิงร้อยละ ๗๑.๒๕ ช่วงของอายุผู้ให้สัมภาษณ์อยู่ในช่วงอายุ ๔๑-๕๐ ปี ร้อยละ ๑๗.๕ อายุ ๕๑-๖๐ ปี ร้อยละ ๒๐ และอายุ ๒๐-๓๐ ปี ร้อยละ ๓๕ ระดับการศึกษาคิดเฉลี่ยแล้วผู้ที่ได้รับการศึกษาระดับสูงถึงขั้นปริญญาตรีร้อยละ ๘.๗๕ ผู้ที่ไม่ได้รับการศึกษาร้อยละ ๒๗.๕๐ และส่วนใหญ่ได้ศึกษาแค่ชั้นประถมศึกษาปีที่ ๔ ร้อยละ ๓๘.๗๕ อาชีพของผู้ให้สัมภาษณ์ ผู้ที่ไม่ได้รับการประกอบอาชีพอะไรเลยร้อยละ ๑๓.๗๕ ประกอบอาชีพเป็นข้าราชการครู ร้อยละ ๒๑.๒๕ และประกอบอาชีพส่วนมากทำนาถึงร้อยละ ๓๑.๒๕ ความสนใจของชาวบ้านในงานจักสานทุกอำเภอในจังหวัดปัตตานี ให้ความเห็นว่างานจักสานเป็นสิ่งพอใจ ร้อยละ ๔๐ และชาวบ้านที่สนใจมากอีกร้อยละ ๖๐ วัสดุต่าง ๆ ที่ชาวบ้านสนใจและนิยมนำมาทำผลิตภัณฑ์งานจักสานมากที่สุดคือก้านมะพร้าวร้อยละ ๔๑.๒๕ ใบตาลร้อยละ ๔๒.๕๐ ใบเตยร้อยละ ๔๗.๕๐ และวัสดุที่เป็นที่นิยมมากที่สุดคือไม้ไผ่ร้อยละ ๗๐ งานจักสานที่ใช้ในชีวิตประจำวันมากที่สุดคือตะกร้า ร้อยละ ๔๘.๗๕ กระดังร้อยละ ๕๑.๒๕ และเสื่อร้อยละ ๗๒.๕๐ ลายสานที่นิยมในงานจักสานแต่ละชนิดได้แก่ ลายขัดร้อยละ ๒๕ ลายมอหยอง ร้อยละ ๒๗.๕๐ ลายคชกริช ร้อยละ ๒๘.๗๕ ลายสอง ร้อยละ ๕๒.๕๐ และลายแก้วชิงดวง ร้อยละ ๖๓.๒๕ ชาวบ้านในทุกอำเภอของจังหวัดปัตตานี งานจักสานที่ใช้ในชีวิตประจำวันที่ทำให้เองเพียงร้อยละ ๓๑.๒๕ ส่วนใหญ่จะซื้อมาใช้ร้อยละ ๕๗.๕๐ ดังนั้น จึงทำให้การทำงานจักสานเพื่อจำหน่ายมีจำนวนน้อยประมาณร้อยละ ๑๐ เท่านั้น มีอยู่ในอำเภอเมือง สายบุรี โคกโพธิ์ และอำเภอหนองจอก ส่วนลายสานที่มีอยู่เดิมร้อยละ ๘๑.๒๕ ความสนใจของชาวบ้านแสดงออกถึงการอนุรักษ์ลายเป็นสิ่งสำคัญมากที่สุด ร้อยละ ๒๒.๕๐ บางกลุ่มคิดว่าเป็นสิ่งที่ควรอนุรักษ์ เพราะเป็นสิ่งสำคัญมากร้อยละ ๔๖.๒๕ และที่สนใจว่าควรอนุรักษ์ไว้ร้อยละ ๘๘.๗๕ จากการสัมภาษณ์ชาวบ้าน ด้านปัญหาส่วนใหญ่พบว่า สาเหตุที่ไม่ทำงานจักสานจำหน่าย เพราะไม่มีตลาดรับจำหน่ายและผลิตภัณฑ์พลาสติกมาเป็นสินค้าซึ่งสามารถใช้งานแทนกันได้ดีกว่า”

ปัจจุบันนี้ความเจริญทางด้านวิทยาศาสตร์และเทคโนโลยี มีความเจริญก้าวหน้าขึ้นอย่างรวดเร็ว ซึ่งความเจริญก้าวหน้าอย่างรวดเร็วนี้เอง เป็นเหตุให้ศิลปะหัตถกรรมในชีวิตประจำวันที่ทำด้วยวัสดุพื้นบ้านโดยการจักสานกลายเป็นสิ่งที่ล้าหลังหรือล้าสมัยไปในที่สุด ทั้งที่ศิลปะหัตถกรรมโดยการจักสานเป็นศิลปะที่ปราณีต ละเอียดอ่อนของภาคใต้ที่สำคัญยิ่งประเภทหนึ่ง เพราะกระบวนการจักสานนั้นได้สะท้อนให้เห็นถึงสภาพบริเวณของแต่ละท้องถิ่นนั้นได้ว่า บริเวณเหล่านั้นมีวัสดุพื้นบ้านอะไรบ้างที่สำคัญที่สามารถนำมาสร้างหรือคิดประดิษฐ์ก่อให้เกิดเป็นประโยชน์ขึ้นมาได้

ถ้าพิจารณากันในแง่ของการใช้ศิลปะหัตถกรรมด้วยวัสดุพื้นบ้านโดยการจักสานแล้วสามารถกล่าวได้ว่าศิลปะหัตถกรรมการจักสานนี้มีศิลปะที่พิเศษเด่นออกไปจากศิลปะประเภทอื่นมาก ตั้งแต่การใช้วัสดุ ประเภทพื้นบ้านที่หาได้ง่าย การวางรูปแบบ การจัดเส้น การใช้สี และการใช้ทักษะต่าง ๆ ล้วนแต่จะต้องมีเอกลักษณ์เฉพาะทั้งนี้ เพราะเครื่องจักสานแต่ละชิ้นนั้น จะต้องทำด้วยความประณีตจริง ๆ จนกระทั่งในปัจจุบัน ความเปลี่ยนแปลงทางสังคมเป็นเหตุให้ศิลปะการจักสานเสื่อมสลายไปจากคามนิยมของสังคมยุคปัจจุบัน

จึงนับได้ว่าเป็นเรื่องสำคัญยิ่งควรแก่การศึกษาค้นคว้าเพื่อจะได้ทราบถึงความสำคัญของการใช้ศิลปะหัตถกรรมในชีวิตประจำวัน ด้วยวัสดุพื้นบ้านง่าย ๆ โดยการจักสาน เพื่อต้องการจะทราบว่าวัสดุพื้นบ้านเหล่านั้นสามารถจะนำมาประยุกต์เป็นงานศิลปะหัตถกรรมในชีวิตประจำวันประเภทใดที่เป็นที่นิยมมากที่สุด และมีประโยชน์คุ้มค่า



มากยิ่งขึ้น ทั้งแหล่งที่มาของวัสดุดังกล่าว

ฉะนั้นการศึกษาได้เล็งเห็นความสำคัญของวิชาเหล่านี้ จึงเป็นสาเหตุหนึ่งทำให้เกิดแรงจูงใจเพื่อที่จะศึกษาคิดค้นแหล่งและวิธีการต่าง ๆ เพื่ออนุรักษ์ไว้เป็นหลักฐานหรือให้อนุชนรุ่นหลังได้ศึกษาต่อไป เพื่อให้ครบวงจรให้เกิดประโยชน์ในการเพิ่มพูนเศรษฐกิจของครอบครัวและประเทศชาติต่อไป ซึ่งสามารถศึกษาได้จากแผนงานหัตถกรรมการจักสานต่าง ๆ

อุปกรณ์และวิธีการ

อุปกรณ์ที่ใช้ในการวิจัยครั้งนี้คือ ใช้แบบสอบถาม ซึ่งนักวิจัยได้สร้างขึ้นมาแล้วนำไปศึกษาโดยการสัมภาษณ์ด้วยตนเอง โดยตรงต่อผู้ให้สัมภาษณ์ เนื้อหาแบ่งเป็น

๑. ข้อมูลเบื้องต้นในรูปแบบลักษณะของประชากร ระดับการศึกษาและการประกอบอาชีพของผู้ให้สัมภาษณ์
๒. ความคิดเห็นเกี่ยวกับ ความสนใจ งานอาชีพการจักสาน
 - วัสดุที่ใช้ในการจักสาน
 - ลายที่นิยมใช้ในงานจักสานกันมาก และลายที่มีความสวยงาม
 - การพัฒนาของลายจักสาน
๓. ข้อเสนอแนะการปรับปรุง ลาย รูปแบบ ผลิตภัณฑ์ เพื่อสู่ตลาดช่วยเพิ่มเศรษฐกิจของท้องถิ่น และเป็นการเผยแพร่แก่อนุชนรุ่นหลังสืบไป

ผู้วิจัยได้ทำการทดสอบ (Pretest) แบบสอบถาม เพื่อทำการศึกษาค้นหาข้อมูลโดยการสัมภาษณ์ จากประชากรทั้ง ๘ อำเภอในจังหวัดปัตตานี

การวิเคราะห์ข้อมูล

การศึกษาและการวิเคราะห์ข้อมูลแบ่งออกเป็น ๔ ตอน คือ

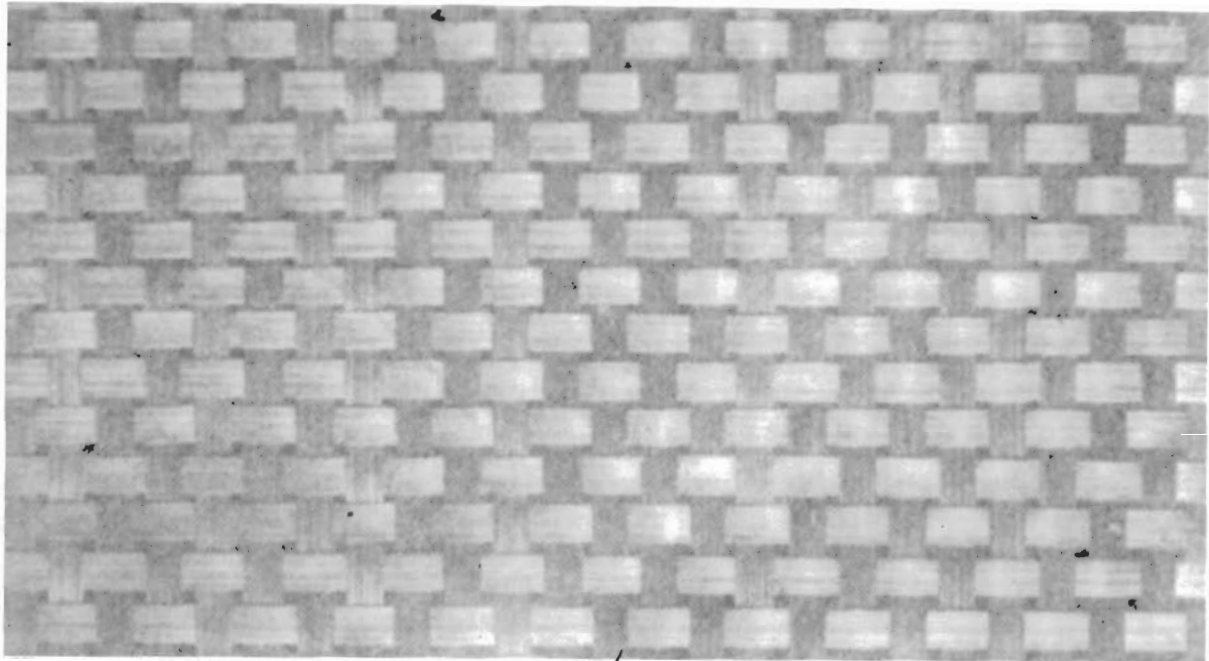
๑. เป็นการพรรณนาลักษณะทั่วไป เกี่ยวกับลักษณะประชากร การศึกษา และการประกอบอาชีพของกลุ่มตัวอย่าง โดยแสดงออกมาในรูปอัตราส่วนร้อยละ
๒. แสดงค่าเฉลี่ยเป็นอัตราส่วนของตัวแปร ลายแม่บท ที่นำมาใช้ของประชากรกลุ่มเป้าหมาย ทั่วครอบครัว ของอำเภอในจังหวัดปัตตานี รวม ๘๐ คน
๓. สรุปผลของการวิจัย
๔. เป็นการเสนอแนะเกี่ยวกับศิลปหัตถกรรมด้านจักสานโดยใช้วัสดุพื้นบ้านอย่างมีประสิทธิภาพ ให้เหมาะสมกับสภาพแวดล้อมของท้องถิ่นในจังหวัดปัตตานี

ผลการศึกษา

การศึกษาปรากฏว่า ส่วนใหญ่ของกลุ่มประชากรที่ใช้ข้อมูลในการตอบคำถามทั้งเพศหญิงและเพศชาย เพศชายให้ความสนใจเพียงร้อยละ ๒๘.๗๕ และเพศหญิงให้ความสนใจสูงมากถึงร้อยละ ๗๑.๕๐

ระดับการศึกษาของผู้ให้สัมภาษณ์ มีผู้ที่ได้ศึกษาในระดับปริญญาตรีร้อยละ ๘.๗๕ ผู้ที่ไม่ได้รับการศึกษาร้อยละ ๑๗.๕ ผู้ที่ได้รับการศึกษาแค่ชั้นประถมศึกษาปีที่ ๔ ร้อยละ ๓๘.๗๕

ยังมีบุคคลที่ไม่ได้ประกอบอาชีพถึงร้อยละ ๑๓.๗๕ ประกอบอาชีพเป็นข้าราชการครู อยู่ในเกณฑ์ระดับปานกลางประมาณร้อยละ ๒๑.๒๕ และอาชีพส่วนใหญ่มาจากอาชีพการทำนา ทำสวนอยู่ในระดับสูงมากถึงร้อยละ ๓๑.๒๕

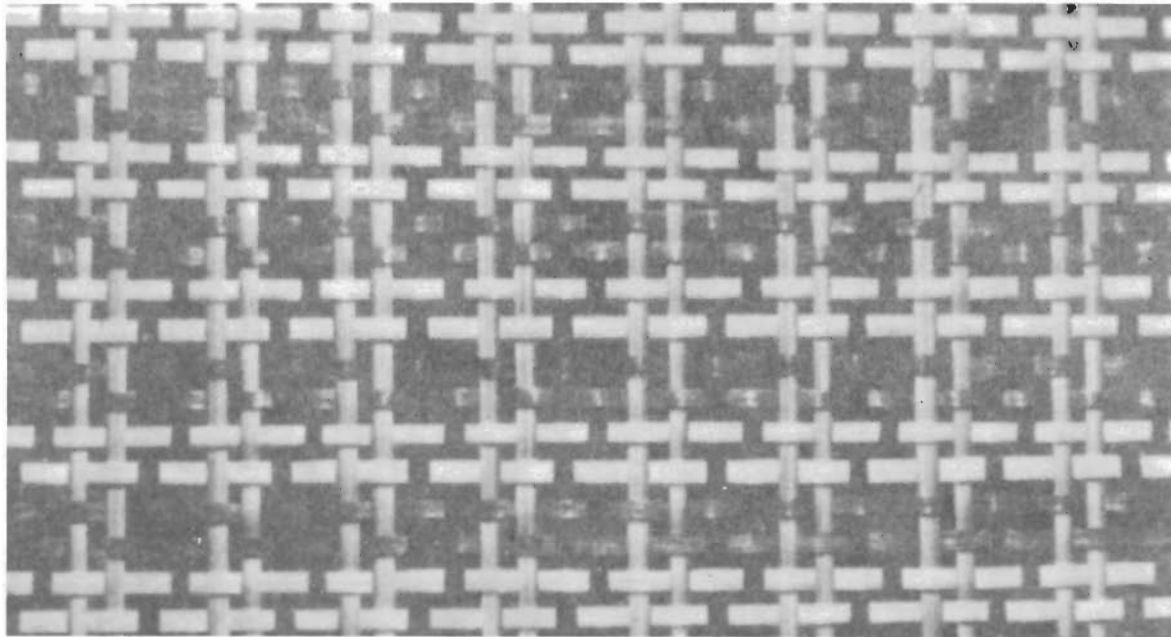


ภาพ ๑

ตารางที่ ๑ แสดงชนิดของงานจักสานจากชาวบ้าน ๖ อำเภอ (N = 80)

ชนิดของงานจักสาน	จำนวนผู้ทำงานจักสานแต่ละอำเภอ								รวม	คิดเป็นร้อยละ
	อ.หนองจิก	อ.ยะรัง	อ.เมือง	อ.สายบุรี	อ.ยะหริ่ง	อ.โคกโพธิ์	อ.ปานระะ	อ.มายอ		
ตะกร้า	๑	๑	๑	๑	๑	๑	๑	๑	๗	๘.๗๕
เสื่อ	๑	๑	๑	๑	๑	๑	๑	๑	๗	๘.๗๕
กระด้ง	๑	๑	๑	๑	๑	๑	๑	๑	๗	๘.๗๕
กระบี่	๑	๑	๑	๑	๑	๑	๑	๑	๗	๘.๗๕
หมวก	๑	๑	๑	๑	๑	๑	๑	๑	๗	๘.๗๕
ฝ้าน้ำ	๑	๑	๑	๑	๑	๑	๑	๑	๗	๘.๗๕

ผลการศึกษาดังกล่าวพบว่าการจักสานที่ใช้ในชีวิตประจำวันมากที่สุด การจักสานผลิตภัณฑ์ ตะกร้า ร้อยละ ๘.๗๕ กระด้ง ร้อยละ ๘.๗๕ และเสื่อ ร้อยละ ๘.๗๕

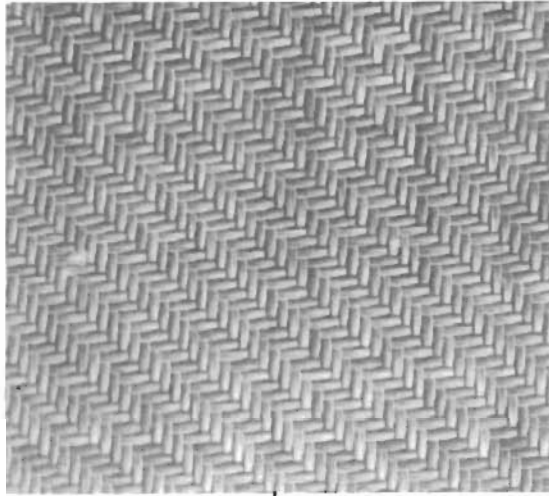


ลายขลุ่ยพันทนา

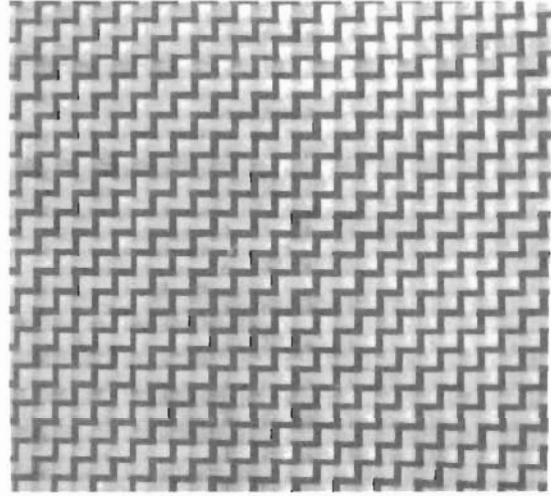
ตารางที่ ๒ แสดงชนิดของวัสดุที่ใช้ทำผลิตภัณฑ์จักสานประเภทเสื่อ (N = 80)

วัสดุที่ใช้	จำนวนผู้ทำงานจักสานแต่ละอำเภอ								รวม	คิดเป็นร้อยละ
	อ.หนองจิก	อ.ยะรัง	อ.เมือง	อ.สายบุรี	อ.ยะหริ่ง	อ.โคกโพธิ์	อ.ปานระ	อ.มายอ		
กระจูด	๑๐	๓	๒	๒	๑	๑	๑	๑	๑๖	๒๐
ใบเตย	๑	๒	๒	๒	๑	๑	๑	๑	๑๐	๑๒.๕๐
ใบตาล	๑	๑	๑	๑	๑	๑	๑	๑	๘	๑๐
ใบลาน	๑	๑	๑	๑	๑	๑	๑	๑	๘	๑๐
ต้นกก	๑	๑	๑	๑	๑	๑	๑	๑	๘	๑๐

ผลจากการศึกษาตารางที่ ๒ พบว่า วัสดุที่นิยมนำมาทำผลิตภัณฑ์งานจักสานเสื่อ ได้แก่ ร้อยละ ๑๗.๕๐ ใบเตย ร้อยละ ๑๒.๕๐ และกระจูด ร้อยละ ๒๐



ลายสี่เหลี่ยม



ลายดอกรัก

ตารางที่ ๓ แสดงชนิดของวัสดุที่ใช้ทำผลิตภัณฑ์จักสานประเภทตะกร้า (N = 80)

วัสดุที่ใช้	จำนวนผู้ทำงานจักสานแต่ละอำเภอ								รวม	คิดเป็นร้อยละ
	อ.หนองจิก	อ.ยะรัง	อ.เมือง	อ.สายบุรี	อ.ยะหริ่ง	อ.โคกโพธิ์	อ.ปานาเระ	อ.มายอ		
ไม้ไผ่	๑๐	๘	๖	๕	๒	๒	๑	๘	๕๒	๖๓.๖๕
หวาย	๖	๑	๓	๕	๓	๑	๑	๓	๒๖	๓๒.๕๐
ใบเตย	-	-	๑	-	-	-	-	-	๑	๑.๒๕
ใบตาล	-	๑	-	๑	-	-	-	๑	๓	๓.๖๕
ก้านมะพร้าว	๕	๓	๑	๘	๕	๕	๑	๖	๔๒	๕๒.๕๐

ผลการศึกษาจากตารางที่ ๓ พบว่าวัสดุที่นิยมพามาทำงานผลิตภัณฑ์จักสานตะกร้า ได้แก่ หวาย ร้อยละ ๓๒.๕๐ ก้านมะพร้าว ร้อยละ ๕๒.๕๐ และที่นิยมนำมาใช้มากที่สุดคือไม้ไผ่ ร้อยละ ๖๓.๖๕



ตารางที่ ๔ แสดงชนิดของลายसानที่ใช้ในงานจักสานประเภทต่าง ๆ ของชาวบ้าน ๘ อำเภอ (N = 80)

ประเภทของงานจักสาน	ชนิดของลายसान	จำนวนผู้ทำงานจักสานแต่ละอำเภอ									คิดเป็นร้อยละ
		อ.หนองจิก	อ.ยะรัง	อ.เมือง	อ.สายบุรี	อ.ยะหริ่ง	อ.โคกโพธิ์	อ.ปานาเระ	อ.มายอ	รวม	
ตะกร้า	ลายขัด	-	-	๓	๔	๒	๒	๒	๑	๑๖	๒๑.๒๕%
	ลายสอง	๑	๒	-	๓	๒	๕	๒	๕	๒๒.๕๐%	
	ลายแก้วชิงดวง	-	๑	-	๑	๑	๓	๑	๗	๑๗.๕๐%	
	ลายคชกริช	-	๑	-	๑	๑	-	๑	๔	๘.๗๕%	
เสื่อ	ลายขัด	๑	-	๓	๒	๒	-	-	๑๑	๒๓.๗๕%	
	ลายสอง	๑	๓	๕	๒	๒	๕	-	๑๗	๔๒.๕๐%	
	ลายแก้วชิงดวง	-	๒	๑	-	-	๕	-	๘	๑๕%	
	ลายกว้างปลา	-	๕	๑	-	๒	-	๑	๙	๒๐%	
กระด้ง	ลายสอง	-	๓	๕	๕	๑	๑	๑	๑๖	๓๓.๗๕%	
	ลายสาม	-	๓	๕	-	๓	๑	๑	๑๖	๒๑.๒๕%	
	ลายขัด	-	๑	๑	๒	๓	-	๒	๑๑	๑๗.๕๐%	
	ลายมองหยอง	๑	-	-	๓	-	๒	-	๖	๑๕.๐๐%	
กระบี่	ลายขัด	-	๑	-	๑	๑	-	-	๓	๗.๕%	
	ลายสอง	๒	๒	๒	๑	๑	๓	-	๑๒	๓๐%	
	ลายแก้วชิงดวง	๒	๓	๒	๑	๑	๒	-	๑๑	๒๗.๕%	
	ลายตาชะลอม	-	๑	๒	๑	๒	๑	๑	๗	๑๗.๕%	
หมวก	ลายขัด	-	๑	๒	๒	-	๑	-	๖	๑๕%	
	ลายสอง	๑	๑	๒	๑	๓	๓	-	๑๑	๒๗.๕%	
	ลายคชกริช	๑	๓	-	๒	๑	๒	-	๙	๒๒.๕%	
	ลายตาชะลอม	-	๕	๑	๒	-	๑	๑	๑๐	๒๕.๐๐%	
ฝานบ้าน	ลายสอง	๕	๒	๒	๑	๒	-	-	๑๒	๓๐.๐๐%	
	ลายสาม	๒	๓	๑	๑	๓	๑	-	๑๑	๒๗.๕%	
	ลายคชกริช	-	-	๑	๒	๓	-	๑	๗	๑๗.๕%	
	ลายแก้วชิงดวง	๓	๕	-	-	๒	๑	-	๑๑	๒๗.๕%	



ข้อเสนอแนะ

การศึกษาการใช้ศิลปหัตถกรรมในชีวิตประจำวันด้วยวัสดุพื้นบ้าน โดยการจักสาน ผู้วิจัยมีความเห็นว่า งานจักสานเป็นงานที่มีความประณีต ละเอียดอ่อน ดังนั้นบุคคลที่สามารถทำงานด้านนี้ได้ย่อมมีประสิทธิภาพ ต้องประกอบด้วยผู้ที่มีความรักในงานศิลปอย่างเป็นชีวิตจิตใจ และเป็นผู้ที่มีความรู้ ความสามารถศึกษาค้นคว้าหาแหล่งของวัสดุประเภทต่าง ๆ ตลอดถึงประโยชน์ และกรรมวิธีการผลิตผลิตภัณฑ์ต่าง ๆ ได้ตามรูปแบบที่เหมาะสมกับการใช้งานในชีวิตประจำวัน ในขณะที่เดียวกันอาจประยุกต์กรรมวิธีการผลิตให้รวดเร็วขึ้นกว่าเดิม มีการคิดลายให้มีหลายรูปแบบ แต่ยังคงอนุรักษ์ศิลปะแบบเดิมไปด้วย ในการเผยแพร่งานจักสานดังกล่าวจำเป็นต้องมีวิทยากรหรือผู้เชี่ยวชาญ ในการแนะนำให้กลุ่มคนดังกล่าวได้รู้จักใช้เวลาว่างให้เกิดประโยชน์ พร้อมทั้งพัฒนารายได้ของครอบครัวให้สูงขึ้นด้วย ●

เอกสารอ้างอิง

- กรมส่งเสริมอุตสาหกรรม. **แม่ลายจักสาน**. บริษัทประยูรวงศ์ จำกัด, ๒๕๒๕.
- ชุม กรมทอง. **ตำราวิชาชีพศิลปหัตถกรรม**. กรุงเทพฯ, โอเดียนสโตร์, ๒๕๒๕.
- รัตน์ อุทัยผล. **หัตถกรรมประจำถิ่น**. เอกสารการนิเทศการศึกษา ฉบับที่ ๒๒๕ ภาคพัฒนาตำราและเอกสารวิชาการ หน่วยงานศึกษานิเทศก์, กรมฝึกหัดครู, ๒๕๒๓.
- นิกร นุชเจริญผล. **ลายสาน**. กรุงเทพฯ, กุมภาพรินทร์ ๒๕๒๙.
- วินัย วิริยะปานท์. **เครื่องจักสาน**. สำนักพิมพ์แพร่พิทยา, กรุงเทพฯ, ๒๕๒๗.
- วิมลพรรณ ปิตรวัชชัย. **ศิลปหัตถกรรมพื้นบ้านของภาคใต้**. กรุงเทพมหานคร พิมพ์.
- สถาบันส่งเสริมการสอนวิทยาศาสตร์และเทคโนโลยี. **พืชและสัตว์สามัญบางชนิดที่พบในประเทศไทย**. เอกสารประกอบการเรียนการสอนชีววิทยา. ๒๕๒๕.
- สำรวย เกษตรสกุลชัย. **รายงานการสำรวจเพื่อศึกษากรรมวิธีการจักสานกระชูดของชาวบ้านเพื่อนำมาทำเป็นผลิตภัณฑ์เสนอต่อ กองอุตสาหกรรมในครอบครัว**. กรมส่งเสริมอุตสาหกรรม, ๑๘ มิถุนายน ๒๕๒๙.