



# การสำรวจ จิตรกรรมไทยมุสลิม ในจังหวัดปัตตานี ยะลา และนราธิวาส

ดลมนรรัตน์ บากา และคณะ

๑. เหตุผลและความสำคัญของการวิจัย ประเทศไทยมีประชาชนที่นับถือศาสนาอิสลามประมาณ ๒ ล้านคน<sup>๑</sup> ได้กระจัดกระจายกันอยู่ทั่วทุกภาคของประเทศ แต่ชาวไทยมุสลิมส่วนใหญ่อาศัยอยู่ในจังหวัดปัตตานี ยะลา นราธิวาส และสตูล ซึ่งเป็นจังหวัดชายแดนในภาคใต้ ชาวไทยมุสลิมในสี่จังหวัดดังกล่าวมีประมาณ ๗๓% มีลักษณะทางสังคมวิทยาผิดแผกแตกต่างจากชาวไทยส่วนใหญ่ของประเทศ ซึ่งนับถือพุทธศาสนา

สันนิษฐานว่า ศาสนาอิสลามได้เผยแพร่เข้าสู่ประเทศไทยสองทาง

คือ ทางนำจากซาอุดีอาระเบียผ่านอ่าวเปอร์เซีย อินเดีย สุมาตรา อินโดนีเซีย มาเลเซีย เข้าสู่ประเทศไทยทางใต้ของไทย ส่วนทางบกจากซาอุดีอาระเบียผ่านเปอร์เซีย อัฟกานิสถาน ปากีสถาน อินเดีย จีน กัมพูชา เข้าสู่ไทย<sup>๒</sup>

ศักราชในประวัติศาสตร์แสดงว่าศาสนาอิสลามได้แพร่หลายเข้าไปสู่อินเดียและแหลมมลายูก่อนที่คนไทยจะอพยพมาจากญวนในสมัยพระเจ้ารามาธิบดี กษัตริย์องค์ที่สามแห่งกรุงสุโขทัย ปรากฏว่ามีชาวนครศรีธรรมราชนับถือศาสนาอิสลามกันอยู่แล้วจำนวนมาก<sup>๓</sup> นอกจากนี้มีหลักฐานที่แสดงว่าได้มีการ

“

ศาสนาอิสลามได้เผยแพร่เข้าสู่ประเทศไทยสองทางคือ ทางนำจากซาอุดีอาระเบียผ่านอ่าวเปอร์เซีย อินเดีย สุมาตรา อินโดนีเซีย มาเลเซีย เข้าสู่ประเทศไทยทางใต้ของไทย ส่วนทางบกจากซาอุดีอาระเบียผ่านเปอร์เซีย อัฟกานิสถาน ปากีสถาน อินเดีย จีน กัมพูชา เข้าสู่ไทย

”

<sup>๑</sup> การสำรวจสำมะโนประชากร พ.ศ. ๒๕๒๓

<sup>๒</sup> ดิเรก กุลสิริสวัสดิ์, ความสัมพันธ์ของมุสลิมทางประวัติศาสตร์และวรรณคดีไทยและสำนักภาษาศาสตร์อิสลาม, สมาคม ภาษาและหนังสือพิมพ์แห่งประเทศไทย, ๒๕๑๗.



มุสลิมเหล่านี้ที่น่าที่จะมีศิลปกรรมอันได้รับอิทธิพลจาก  
ศาสนาอิสลามมากมาย เช่น ด้านสถาปัตยกรรมและจิตรกรรม  
ศิลปกรรมเหล่านั้นจึงกระจายอยู่ทั่วประเทศ

ค้าขายระหว่างกรุงสุโขทัยกับกลุ่มประเทศ  
มุสลิมมาช้านาน เช่น ซาอุดีอาระเบีย  
เปอร์เซีย และ ตุรกี

กล่าวกันว่า ชาวไทยมุสลิม  
ที่คลองบางกอกใหญ่มีมาก่อน พระ  
เจ้าทรงธรรม<sup>๓</sup> (ค.ศ.๑๖๐๐-๑๖๒๑)  
มีกระดานจารึกภาษาอาหรับที่ลอยน้ำ  
มา ชาวคลองบางกอกใหญ่เก็บรักษาไว้  
ที่มัสยิดต้นสนจนบัดนี้และในสมัย  
อยุธยาแล้วยังมีพ่อค้าชาวเปอร์เซียเข้ามาค้า  
ขาย มีความใกล้ชิดสนิทสนมกับวงการ  
บริหารประเทศ พ่อค้าเหล่านั้นได้ตั้งถิ่น  
ฐานอยู่ที่คลองกระจาน ชาวมุสลิมบาง  
ส่วนมาจากอินเดีย บางส่วนมาจากมลายู  
เข้ามาตั้งถิ่นฐานอยู่ในสี่จังหวัดชาย  
แดนภาคใต้ ชาวไทยมุสลิมเหล่านี้ที่น่าที่  
จะมีศิลปกรรมอันได้รับอิทธิพลจาก  
ศาสนาอิสลามมากมาย เช่น ด้านสถา  
ปัตยกรรม และจิตรกรรม ศิลปกรรม  
เหล่านั้นจึงกระจายอยู่ทั่วประเทศ  
โดยเฉพาะในสามจังหวัดชายแดน  
ภาคใต้ น่าที่จะมีสถาปัตยกรรมและจิตร  
กรรมของไทยมุสลิมเป็นอันมาก เพราะ  
ชาวไทยมุสลิมในสามจังหวัดดังกล่าว

ได้สร้างผลงานศิลปะไว้มากมาย ทั้ง  
โดยนายช่างท้องถิ่นและนายช่างจากที่  
อื่น ๆ ถ้าเปรียบเทียบกับงานศิลปะของ  
จังหวัดข้างเคียงหรือจังหวัดอื่น ๆ ของ  
ประเทศไทยแล้ว ลักษณะที่ปรากฏนั้น  
ชัดเจน แสดงให้เห็นเอกลักษณ์ที่  
บ่งบอกถึงอิทธิพลทางศาสนา อย่างไรก็ตาม  
ก็ตามด้วยอิทธิพลของสิ่งแวดล้อม เช่น  
วัฒนธรรม ประเพณี สภาพภูมิประเทศ  
และแบบอย่างศิลปะอื่น ๆ ที่มีอยู่ใน  
ท้องถิ่นทำให้รูปแบบศิลปะของมุสลิม  
แถบนี้ มีความแตกต่างจากศิลปะมุสลิม  
จากประเทศอื่น ๆ จึงนับว่าเป็นเรื่อง  
ที่ควรหยิบยกมาพิจารณาและศึกษาต่อ  
ไปด้วยเหตุดังกล่าว โครงการจัดตั้ง  
วิทยาลัยอิสลามศึกษา มหาวิทยาลัย  
สงขลานครินทร์ วิทยาเขตปัตตานี เห็นว่า  
ปัจจุบันยังไม่มีใครสนใจสำรวจ รวบรวม  
และศึกษามาก่อน จึงได้มอบหมายให้  
นักวิจัยกลุ่มหนึ่งได้ทำการสำรวจโดยได้  
รับความร่วมมือจากบุคลากรจากวิทยาลัย  
ครูยะลา สำนักงานศึกษาธิการเขต<sup>๓</sup>  
คณะมนุษยศาสตร์และสังคมศาสตร์  
และคณะศึกษาศาสตร์ มหาวิทยาลัย  
สงขลานครินทร์

## ๒. วัตถุประสงค์ของการวิจัย

ในการวิจัยเรื่องนี้คณะผู้วิจัยได้  
มีวัตถุประสงค์ดังนี้

๒.๑ เพื่อศึกษาลักษณะของ  
จิตรกรรมไทยมุสลิมในจังหวัดปัตตานี  
ยะลา และนราธิวาส

๒.๒ เพื่อศึกษาอิทธิพลของ  
จิตรกรรมอิสลามที่ปรากฏในจิตรกรรม  
ไทยมุสลิมในจังหวัดปัตตานี ยะลา  
และนราธิวาส

๒.๓ เพื่อศึกษาปัจจัยที่ก่อให้เกิด  
เกิดจิตรกรรมไทยมุสลิมในจังหวัดปัตตานี  
ยะลา และนราธิวาส

## ๓. วิธีการวิจัย

๓.๑ สำรวจแหล่งที่อยู่ของจิตร  
กรรมไทยมุสลิมในปัตตานี ยะลา และ  
นราธิวาส โดยส่งแบบสอบถามไปยังกำ  
นันในแต่ละตำบล

๓.๒ สอบถามเพื่อนและผู้รู้ทั่วไป  
ใน ๓ จังหวัดดังเช่น ครู ใต้ครู บุคคล  
ที่เคยอยู่ในวังเจ้าเมืองต่าง ๆ เป็นต้น

๓.๓ ทำวิจัยเอกสาร

๓.๔ ไปศึกษาดูงานจิตรกรรม  
อิสลาม ณ ประเทศอินโดนีเซียและมาเลเซีย

๓.๕ ติดต่อกับเจ้าของจิตรกรรม  
ไทยมุสลิม โดยผ่านกำนันหรือผู้ตาม  
ข้อ ๓.๒

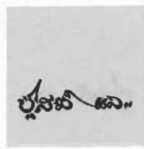
๓.๖ สำรวจจิตรกรรมไทย  
มุสลิม โดยวิธีเก็บภาพสไลด์ ภาพสี  
และภาพขาวดำ

๓.๗ วิเคราะห์ลักษณะจิตร  
กรรมไทยมุสลิมที่ปรากฏในปัตตานี ยะลา  
และนราธิวาส

๓.๘ สรุปผลการสำรวจ

๓.๙ เขียนรายงานการวิจัย

<sup>๓</sup> ในเล่มเดียวกัน



๓.๑๐ เผยแพร่ด้วยวิธีการพิมพ์ เป็นหนังสือและจัดนิทรรศการ

**๔. ขอบเขตของการวิจัย**

การวิจัยเรื่องนี้ได้กำหนดเฉพาะ ลวดลายตกแต่ง ทั้งที่เป็นลวดลายฉลุ สลักไม้ หรือลายเขียน ลายย้อม ฉะนั้น จึงขอตั้งวันการกล่าวถึง ศิลปะแห่ง รูปทรง อันได้แก่งานสถาปัตยกรรม

**๕. นิยามศัพท์เฉพาะ**

การสำรวจ หมายถึง การเสาะ แสวงหารวบรวมจิตรกรรมไทยมุสลิม ด้วยวิธีการภาพสไลด์ ฟิล์มสีและขาวดำ จิตรกรรม หมายถึง งานศิลปะที่เป็นลวดลายฉลุสลักไม้หรือลายเขียน และลายย้อม

**๖. ประโยชน์ที่คาดว่าจะได้รับ**

๑. อาจจะไปประยุกต์ใช้ในชีวิตประจำวัน

การถ่ายรูปแก่นักเรียนและนักศึกษา

๕. อาจจะเป็นเครื่องมือในการอนุรักษ์จิตรกรรมไทยมุสลิมบางอย่างในส่วนที่ไม่ขัดต่อหลักการศาสนาอิสลาม

**สรุปผลการวิจัย**

จากการสำรวจครั้งนี้ได้พบงานจิตรกรรมไทยมุสลิมมากมายหลายประเภท เช่น อักษรประดิษฐ์ ลวดลายผ้าปาเต๊ะ ลวดลายบนถ้วยชามและเครื่องใช้ ลวดลายเสื้อกระจูด กิริช ลวดลายตกแต่งบ้าน เครื่องทองเหลือง เครื่องประดับ เรือกอและ ปกหนังสือ กรงนกเขา และกรงตักแตน

จิตรกรรมไทยมุสลิมบางอย่างนั้นจะปรากฏในสถานที่ต่าง ๆ กัน เช่น อักษรประดิษฐ์ ปรากฏทั้งบนถ้วยชาม และบนหลุมฝังศพ เป็นต้น จิตรกรรมบางประเภทก็เป็นการผสมผสาน

จิตรกรรมไทยมุสลิมบางอย่างนั้นจะปรากฏในสถานที่ต่าง ๆ กัน เช่น อักษรประดิษฐ์ ปรากฏทั้งบนถ้วยชาม และบนหลุมฝังศพ เป็นต้น จิตรกรรมบางประเภทก็เป็นการผสมผสานระหว่างศิลปะชาติต่าง ๆ เป็นประเด็นหนึ่งซึ่งให้เห็นว่าดินแดนที่เคยเป็นเมืองปัตตานีในอดีตเป็นท่าเรือสำคัญมีพาณิชย์นาวีที่มีชื่อเสียง จึงปรากฏศิลปกรรมของชาติต่าง ๆ ในศิลปวัตถุ

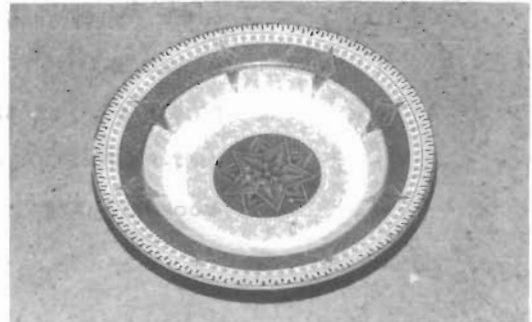
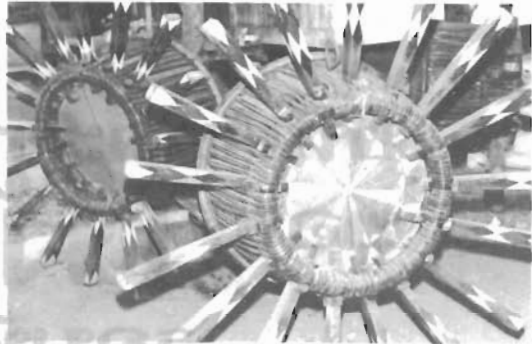
๒. อาจจะเป็นหลักฐานทางด้านประวัติศาสตร์และโบราณคดีภาคใต้

๓. อาจจะเป็นข้อมูลแก่นักศึกษา อาจารย์ และผู้สนใจทั่วไปเกี่ยวกับจิตรกรรมไทยมุสลิมในจังหวัดปัตตานี ยะลา และนราธิวาส

๔. อาจจะไปใช้เป็นอุปกรณ์การสอนวิชา Islamic Art หรือ วิชา

ระหว่างศิลปะชาติต่าง ๆ เป็นประเด็นหนึ่งซึ่งให้เห็นว่าดินแดนที่เคยเป็นเมืองปัตตานีในอดีตเป็นท่าเรือสำคัญมีพาณิชย์นาวีที่มีชื่อเสียง จึงปรากฏศิลปกรรมของชาติต่าง ๆ ในศิลปวัตถุ ซึ่งได้นำเสนอในหนังสือนี้ พร้อมกับรายละเอียดของจิตรกรรมแต่ละประเภท

ตัวอย่าง จิตรกรรมไทยมุสลิมที่พบ



ผู้สนใจรายละเอียดติดต่อ  
 ชื่อได้ที่ :-  
 อาจารย์ ดร. วิมลรัตน์ วิชาญ  
 มหาวิทยาลัยอิสลามศึกษา  
 ๕ ซอย มหาวิทยาลัยสงขล-  
 ลาดกระบัง วิทยาเขตปัตตานี  
 จ.ปัตตานี ๙๕๐๐๐  
 (ราคา ๙๕ บาท รวมค่าส่ง)