

ลานวัฒนธรรม

การแข่งขันไก่เสียง ที่อำเภอรามัน จังหวัดยะลา

วาที ทรัพย์สิน¹



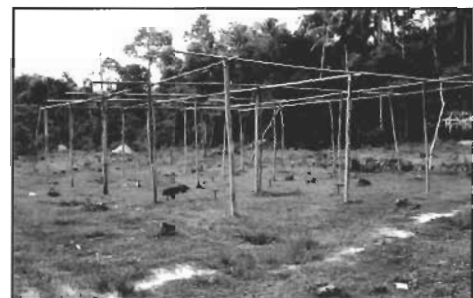
ไก่พันธุ์ลาบ

เมื่อพูดถึง “สนาม” หลายๆ ท่านก็คงจะนึกถึงสนามแข่งขันกีฬาประเภทต่างๆ ซึ่งมีทั้งสนามกีฬาพื้นบ้าน เช่น สนามวู้ชชน สนามไก่ชน สนามชนควาย หรือสนามกีฬาที่เป็นสากลโดยทั่วไป เช่น สนามฟุตบอล สนามมวย เป็นต้น แต่ถ้าพูดถึงสนามแข่งขันเสียงไก่ ท่านผู้อ่านคงจะนึกสงสัย ว่าทำไมจึงมีสนามแข่งขันเสียงไก่ จะเหมือนหรือต่างจากการแข่งขันนกเขาชวาเสียงอย่างไร ผู้เขียนเองก็รู้สึกแปลกใจไม่น้อยและเมื่อไปเจอสนามแข่งขันเสียงไก่ จึงนำมาเล่าสู่กันฟังในรัฐสมิแลฉบับนี้

ที่อำเภอรามัน จังหวัดยะลา ผู้อาวุโสในชุมชนท่านหนึ่งได้เล่าให้ฟังว่า ประมาณ 100 กว่าปีที่ผ่านมาคนในชุมชนนิยมเลี้ยงไก่พื้นเมือง ซึ่งเป็นไก่ที่มีลักษณะพิเศษเป็นสายพันธุ์เฉพาะของชาวอำเภอรามัน ชาวบ้านเรียกชื่อพันธุ์ไก่นี้ว่า “ไก่อาลง” เป็นไก่ที่มีเสียงขันที่ยาวและกังวานกว่าไก่พื้นเมืองอื่นๆ ประกอบกับตำนาน

พื้นบ้าน ที่เล่าว่า แต่ก่อนผู้ครองเมืองมักจะหาไก่ที่เสียงดีมาเลี้ยงไว้ในวัง เพื่อที่เสียงไก่นั้นจะช่วยขับไล่ภูติผีปีศาจและเสนียดจัญไรต่างๆ ไม่ให้เข้ามารบกวนทำอันตรายบุคคลในหมู่บ้าน กล่าวคือ เสียงไก่จะเป็นตัวกำจัดสิ่งไม่ดีต่างๆ ให้หมดไปจากชุมชน

นายดีพะดี อะตะบู ช่างตีกริชที่ได้รับการกล่าวขานว่า เป็นช่างกริชที่มีฝีมือดีที่สุดในยุคนี้ ได้เล่าเรื่องราวเกี่ยวกับการแข่งขันไก่เสียงให้ผู้เขียนฟังว่า ในอดีตการเลี้ยงไก่ของชาวอำเภอรามัน นอกจากจะใช้เป็นอาหารแล้วยังได้เลือกสายพันธุ์ไก่พื้นเมืองของอำเภอรามันที่มีเสียงดีไว้เพื่อเป็นผู้นำฝูง และเป็นพ่อพันธุ์ด้วย เพราะหวังฝูงอำนาจเสียงขันของไก่ ในการจับไล่และป้องกันสิ่งไม่ดีต่างๆ ไม่ให้เข้ามาในบ้านเรือนของตน การเลี้ยงไก่เพื่อความเป็นสิริมงคลของบ้าน จึงเป็นธรรมเนียม



สนามแข่งขันไก่เสียง

¹ นักวิชาการศึกษา สถาบันวัฒนธรรมศึกษากัลยาณิวัฒนา มหาวิทยาลัยสงขลานครินทร์

นิยมของคนทุกครัวเรือน

ระยะเวลากว่า 50 ปี มาแล้ว ความเชื่อและความนิยมในการเลี้ยงไก่เพื่อความเป็นสิริมงคลของชุมชนชาวรามันได้เลือนหายไป ทั้งนี้ก็เพราะคนในชุมชนได้รับเอาวัฒนธรรมของสังคมเมืองเข้ามา ทำให้วิถีชีวิตของชุมชนแบบดั้งเดิมมีการเปลี่ยนแปลงไป ทั้งในด้านการประกอบอาชีพ และการใช้เครื่องอุปโภคและบริโภค เมื่อพฤติกรรมทางสังคมของคนในชุมชนได้เปลี่ยนไป การเลี้ยงไก่เพื่อใช้เสียงในการปกป้องรักษาชุมชนก็ค่อยๆ เสื่อมความนิยมไปในที่สุด



“ควน” ที่ให้ไก่ยืนเวลาแข่งขัน

จนเมื่อประมาณปี 2533 ชุมชนบ้านตะเล๊ะหะลอ อำเภอรามัน จังหวัดยะลา โดยกลุ่มคนกลุ่มหนึ่งได้พยายามที่จะรื้อฟื้นให้เพื่อนบ้านหันมาเลี้ยงไก่พันธุ์พื้นเมืองของท้องถิ่นอีกครั้งโดยจุดประสงค์ของคนกลุ่มนี้ก็เพื่อส่งเสริมให้คนในชุมชนเลี้ยงไก่เพื่อใช้เป็นอาหาร และเป็นอาชีพเสริมของคนในชุมชนมากกว่าการเลี้ยงตามความเชื่อตามตำนาน เพราะไก่พันธุ์พื้นเมืองจะมีอายุยืน และทนต่อสภาพภูมิอากาศได้ดีกว่าไก่สายพันธุ์อื่นๆ ไม่ตายง่าย และประมาณปี 2534-2535 การแข่งขันไก่เสียงก็ได้เริ่มขึ้นพร้อมๆ กับการส่งเสริมให้คนเลี้ยงไก่พันธุ์พื้นเมืองในชุมชนอย่างจริงจัง โดยกลุ่มคนที่ยังคงมีความเชื่อเกี่ยวกับอำนาจของเสียงไก่ต่างก็พยายามที่จะหาไก่ที่มีเสียงดีๆ (ไก่ตัวผู้) มาเป็นพ่อพันธุ์ประจำตัว หรือเป็นผู้นำฝูงเพื่อจะได้สายพันธุ์ที่ดีทนต่อสภาพภูมิอากาศและทนต่อโรคระบาดต่างๆ ดังนั้นการค้นหาหรือควานหาไก่ตัวผู้ที่มีเสียงดีที่สุดในจึงเกิดเป็นกิจกรรมการแข่งขันไก่เสียงขึ้น ทั้งนี้เพื่อที่จะ

ได้อนุรักษ์ไว้เป็นสายพันธุ์พื้นเมืองต่อไป

รูปแบบและกติกาในการแข่งขันไก่เสียงเป็นข้อตกลงที่กำหนดขึ้นง่ายๆ โดยชาวบ้าน การแข่งขันจัดขึ้นในเวลากลางคืน โดยกำหนดให้ลานว่างของหมู่บ้านเป็นสนามแข่งขัน การแข่งขันไก่เสียงในเวลากลางคืนก็เพราะง่ายต่อการควบคุมไก่ให้ยืนอยู่กับที่ เพราะในเวลากลางคืนไก่จะมองอะไรไม่เห็น เข้ากับทำนองสำนวนไทยที่ว่า “ตาบอดไก่” เมื่อถึงสนามแข่งขันเจ้าของไก่ที่สมัครเข้าแข่งขันก็จะนำไก่ให้ยืนอยู่บน “ควน” (ที่ยืนของไก่) ที่จัดเตรียมไว้ในสนาม การตัดสินแพ้ชนะของไก่ กรรมการจะดูที่จำนวนการขันของไก่ในแต่ละยก คือกำหนดไว้ 2 ยก ยกละ 5 - 10 นาที ในแต่ละยก ไก่ตัวใดขันจำนวนเท่าไร จะมีกรรมการคอยจดแต้มให้คะแนน ในยกที่สองจะลดจำนวนเวลาลงเหลือประมาณไม่เกิน 5 นาที การให้คะแนนก็ยังคงมีกรรมการคอยนับจำนวนการขันเช่นเดิม ผลการแข่งขันจะตัดสินจากจำนวนครั้งที่ขันของไก่ ไก่ตัวใดขันมากที่สุดก็จะเป็นฝ่ายชนะ สำหรับกรณีที่ม่คะแนนเท่ากันกรรมการก็จะกำหนดให้นำไก่ที่มีคะแนนเท่ากันมาแข่งขันกันอีก 1 ยก ใช้เวลาประมาณ 3 - 5 นาที และถ้ายังมีคะแนนเท่ากันอีก ก็จำนวนการขันเท่ากัน กรรมการก็จะใช้วิธีการให้คะแนนจากเสียงขันของไก่ คือไก่ตัวไหนมีเสียงขันยาวกว่าตัวอื่นๆ ไก่ตัวนั้นก็จะเป็นฝ่ายชนะ และจากการไปสังเกตการณ์ของผู้เขียน ผู้ที่เข้าร่วมแข่งขันยังได้ให้ข้อมูลเพิ่มเติมว่าโดยปกติเวลาแข่งขันไก่จะแพ้ทางกัน ถ้าไก่ตัวใดขันเสียงดี จะมีผลทำให้ไก่ตัวอื่นๆ ไม่กล้าไถ่เสียงขัน การขันในยกแรกนั้นเป็นการลองเชิงหรือลองกำลังเสียงของไก่ แต่ตัวไก่ที่ร่วมแข่งขันถ้ารู้ว่าเสียง



เจ้าของกับไก่ก่อนนำเข้าสูสนามแข่งขัน



เด็ก เจ้าของไก่ก่อนนำเข้าสู่สนามแข่งขัน

ขันสู้ไม่ได้ก็จะไม่กล้าขันอีกต่อไป

ส่วนการให้รางวัลแก่ไก่ที่ร่วมแข่งขันนิยมให้รางวัลแก่ไก่ที่ชนะประมาณ 5 ลำดับ รางวัลที่ได้รับส่วนใหญ่จะเป็นอุปกรณ์ในการเลี้ยงไก่ และวัคซีนหรือยาป้องกันโรคต่างๆ ของไก่ เช่น กรงไก่ มุ้งไก่ ผ่าขวาม้า หรือผ้าถุงกะละมัง ถังน้ำ รวมไปถึงเครื่องมือเครื่องใช้ในชีวิตประจำวันของคนในชุมชนนั่นเอง

ข้อสังเกตเกี่ยวกับการแข่งขันไก่เสียง ผู้เขียนคิดว่าเสน่ห์ของการแข่งขันอยู่ที่ความร่วมมือร่วมใจของคนในชุมชน ผู้ที่ส่งไก่เข้าร่วมแข่งขันไม่ต้องเสียเงินค่าสมัคร รางวัลที่นำมามอบให้กับเจ้าของไก่ตัวที่ชนะส่วนใหญ่มาจากผู้นำชุมชน และผู้ให้การสนับสนุนที่สำคัญการแข่งขันไก่เสียงเป็นกิจกรรมที่ให้ความเสมอภาคต่อเจ้าของไก่ คือไม่ว่าจะเป็นเด็ก ผู้ใหญ่ คนชราที่เชื่อมั่นในพลังเสียงขันของไก่ของตนเองสามารถส่งไก่เข้าแข่งขันได้โดยไม่มีการแยกกลุ่มรวมทั้งการแยกประเภทของไก่ ในสนามแข่งขันไก่เสียงเราจึงพบทั้งเด็กและผู้ใหญ่ที่คอยเชียร์ไก่ของตน นับเป็นกิจกรรมทางด้านวัฒนธรรมที่ก่อให้เกิดความสามัคคีของคนในชุมชนได้เป็นอย่างดี

กิจกรรมการแข่งขันไก่เสียงที่อำเภอรามัน จังหวัดยะลา ยังได้สร้างเอกลักษณ์ทางวัฒนธรรมให้กับชุมชนอีกด้วย เพราะการแข่งขันไกล่างจะต่างจากการแข่งขันไก่ชนโดยทั่วไป กล่าวคือไก่ชนจะใช้กำลังเข้าห้ำหั่นกันเพื่อเอาชนะคู่ต่อสู้จนไก่ชนบางตัวต้องสังเวทชีวิตในสนามแข่งขันก็มี แต่สำหรับการแข่งขันไกล่างแล้วไม่ได้สร้างความเจ็บปวดให้กับคู่ต่อสู้ ผลการแพ้ชนะเป็นไปตามธรรมชาติของไก่

นอกจากนี้หากวิเคราะห์ในเชิงเศรษฐกิจจะเห็นได้ว่า กิจกรรมการแข่งขันไกล่าง ได้ก่อให้เกิดการอนุรักษ์ไก่พื้นเมือง และการเลี้ยงไกล่างยังก่อให้เกิดรายได้แก่คนในชุมชนอีกทางหนึ่งด้วย ไก่ที่ได้รับรางวัลจะมีค่าตัวสูง เพราะมีการซื้อขายเพื่อนำไปเป็นพ่อพันธุ์ เมื่อเกิดกิจกรรมการแข่งขันไกล่างขึ้น บริเวณรอบๆ สนามแข่งขันจะมีการจำหน่ายสินค้าประเภทอาหารและขนมพื้นบ้าน ซึ่งก่อให้เกิดการหมุนเวียนของเงินในชุมชน แม้จะมีจำนวนพ่อค้าแม่ขายจำนวนไม่มากนักแต่ก็จะเป็นโอกาสให้เกิดการจับจ่ายใช้สอยขึ้นในชุมชน ไกล่าง ซึ่งเป็นพันธุ์ไก่พื้นเมืองในแถบจังหวัดชายแดนภาคใต้จึงได้ให้ประโยชน์แก่ชุมชน ทั้งในด้านของความเชื่อ เศรษฐกิจ และเป็นสื่อให้เกิดกิจกรรมนันทนาการของชุมชน

สำหรับบุคคลที่สนใจการต่อสู้ของไก่ด้วยลีลาการขัน ก็ขอเชิญไปสัมผัสได้ที่สนามแข่งขันไกล่างอำเภอรามัน จังหวัดยะลา ลานวัฒนธรรมของชุมชนที่หาดูได้ที่ยะลาเท่านั้น ผู้ที่สนใจสามารถติดต่อหาข้อมูลได้ที่ องค์การบริหารส่วนตำบลตะโล๊ะพะลอ อำเภอรามัน จังหวัดยะลา ก่อนจากกันผู้เขียนอยากจะถามว่า ท่านได้ยินเสียงไก่ขันครั้งสุดท้ายเมื่อไร? สวัสดีครับ



เจ้าของไก่ กับรางวัลชนะเลิศที่เคยได้รับ