



ชาวเล

ข้อสังเกตบางประการเกี่ยวกับสังคมชีวิตและการศึกษา

ประทีป ชุมพล

คำชี้แจง

ข้าพเจ้าเดินทางไปเกาะสิเหร่ จังหวัดภูเก็ตเป็นครั้งแรก เมื่อ พ.ศ. 2511 ซึ่งเป็นช่วงที่มีข่าวว่าทางรัฐบาล จะสร้างท่าเรือน้ำลึกขึ้นที่นั่น ระหว่าง นั้นเอง ข้าพเจ้าได้พบเห็นชาวเมือง ต่างแห่เข้าไปซื้อและเช่าจับจองที่ดิน ในบริเวณเกาะสิเหร่ เมื่อเข้าไปใน หมู่บ้านชาวเล ก็มีร่องรอยการขัด ขวางของชาวเล ที่ไม่ยินยอมให้พวก คนเมืองเข้ามายึดครองที่ดิน

เมื่อได้สอบถามปรากฏว่า ชาวเลอ้างถึงกรรมสิทธิ์การยึดครอง ซึ่งเป็นมาตั้งแต่ครั้งปู่ย่าตายาย ฝ่าย คนเมืองอ้างว่า ที่ดินในเกาะสิเหร่ นั้นชาวเลได้ขายไปหมดแล้ว เพราะ ตนเองมีใบสัญญาซื้อขายหลักฐาน ยืนยันเป็นหลักฐาน ข้าพเจ้าได้สอบ ถามทางจังหวัด ปรากฏว่าชาวเลได้ ขายที่ดินนั้นจริง ๆ ด้วยหลักฐานเพียงใบ เดียวเท่านั้น

ข้าพเจ้าเดินทางไปเกาะสิเหร่ อีกครั้งหนึ่งในปี พ.ศ. 2515 สภาพ ต่าง ๆ ได้เปลี่ยนแปลงไปมาก ปาก ทางเข้าถึงเกาะมีร้านอาหารขนาดใหญ่ ตั้งอยู่ และปักป้ายเปลี่ยนชื่อเกาะ

ใหม่ว่า “เกาะสิเหร่” ชาวเลถูก กวาดต้อนให้ไปอยู่ทางตอนใต้ของ เกาะ บริเวณแหลมตึกแก เพื่อรอ การถูกขับไล่ลงทะเลต่อไป ถ้าหาก ที่ดินดังกล่าวมีค่าเป็นเงินเป็นทอง ขึ้นมาอีก

“ชาวเล” เป็นชื่อที่คนไทย เรียกกลุ่มชนเร่ร่อนในทะเลทางตอน ใต้ พวกนี้ส่วนมากแล้วกระจัดกระจาย ตั้งรกรากถิ่นฐานอยู่บริเวณชายฝั่ง ทะเล ของจังหวัดกระบี่ พังงา สตูล และภูเก็ต โดยเฉพาะในจังหวัดภูเก็ต มีชาวเลตั้งบ้านเรือนอยู่รอบ ๆ ตัวเกาะ ทางตอนใต้ กลุ่มใหญ่ได้แก่บริเวณ แหลมตึกแก และบริเวณหาดราไวย์ แต่เดิมชาวเลมักอพยพโยกย้ายอยู่ไป มาตามฤดูกาล แต่บางกลุ่มก็เข้าตั้งถิ่น ฐานปักหลักแน่นอน และถูกจัดเข้า เป็นพลเมืองไทย เรียกกันตามภาษา ราชการว่า “พวกไทยใหม่” คนทั่วไป มักเรียกว่า ชาวเลหรือชาวน้ำ แต่พวกเขาเรียกตัวเองว่า “อุลิ่ง ลา- โวค” (อุลิ่ง-คน, ลาโวค-น้ำ)

ถ้าจะกล่าวถึงเผ่าพันธุ์ทาง ชาติพันธุ์วิทยาแล้ว พวกนักวิชาการ จัดชาวเลเข้าอยู่ในพวกเมลานีเซียน

ซึ่งมีถิ่นฐานอยู่แถบหมู่เกาะทะเลใต้ ของมหาสมุทรแปซิฟิก หรือหมู่เกาะ เมลานีเซีย (เกาะของคนผิวดำ) ต่อ มาได้โยกย้ายถิ่นฐานกระจายไปในหมู่ เกาะทะเลใต้ พวกนี้มีรูปร่างลักษณะ ตัวค่อนข้างเล็ก ผิวดำ ตาคำ ผมหยิก หอยเป็นกระจุก มีภาษาและวัฒนธรรมเป็นของตนเอง แต่ปัจจุบันมัก จะถูกกลืนจากประเทศที่ตนอาศัยอยู่

ชาวเลในประเทศไทยมีจำนวน ไม่มากนัก กระจายอยู่ตามชายฝั่งทะเล ตะวันตก กลุ่มชนพวกนี้ไม่มีปัญหา ทางการเมืองเลย จึงเป็นชนกลุ่มน้อย ที่ค่อนข้างจะถูกกลืน แม้ว่ารัฐบาลจะ จัดให้เป็นพลเมืองไทยแล้ว แต่ไม่ได้ รับการดูแลเอาใจใส่จากหน่วยงานใด ทั้งสิ้น จึงจัดได้ว่าชาวเลเป็นพลเมือง ล้าดับสุดท้ายของประเทศเลยทีเดียว

การศึกษาความเป็นอยู่ของ ชาวเล ผู้เขียนเลือกศึกษาชาวเลใน หมู่บ้านที่แหลมตึกแก บนเกาะสิเหร่ ซึ่งเป็นเกาะเล็ก ๆ มีเนื้อที่ 20 ตาราง กิโลเมตร อยู่ทางตอนใต้ของเกาะ ภูเก็ต ห่างจากตัวจังหวัดประมาณ 10 กิโลเมตร ภายในหมู่บ้านมีชาว เลอาศัยอยู่ประมาณ 100 หลังคาเรือน

ประชากรเกือบ 1,000 คนในจำนวน นี้มีชาวเลแท้ ๆ ประมาณ 85% ใช้ นามสกุลว่า “ประมงกิจ” เหมือนกัน หมด (ได้สอบถามผู้ใหญ่บ้านหมู่ 4 ตำบลรัชฎา อำเภอเมืองภูเก็ต เรื่อง เหตุผลในการใช้นามสกุลเหมือนกัน ก็ได้คำตอบว่า สมัยที่ชาวเลมาขึ้น ทะเบียนสำมะโนครั้งนั้น มาพร้อม กันหมด ผู้ใหญ่บ้านจนปัญญาที่จะ คิดนามสกุลให้ทัน จึงเหมาลงไปใน ทะเบียนบ้านทั้งหมดว่า “ประมงกิจ”) สำหรับอีก 15% ได้แก่ครอบครัว ผสม ซึ่งมีผู้ชายจากท้องถิ่นอื่น ได้ แก่คนจากภาคอีสาน ซึ่งรับจ้างเป็น กรรมกรอยู่ตามเหมืองแร่ กับคนไทย มุสลิมเข้าไปแต่งงานอยู่กับหญิง ชาวเล มีลูกหลานใช้นามสกุลอื่น ๆ ได้แก่ รัตนจำรูญ ศรีมา ยี่ชั่ว รัตติ และสามัคคี ผู้คนในหมู่บ้านกว่า 80% ยึดอาชีพประมง อีก 20% อาจออกไปเป็นกรรมกรในเหมืองหรือและ ในเรือขุดแร่

แต่เดิมเกาะสิเหร่ไม่มีผู้คน อาศัยอยู่ ชาวเลได้ขึ้นฝั่งมาพักพิง เป็นบางฤดู ต่อมาก็เข้ามาตั้งถิ่นฐาน มั่นคง เรียกชื่อเกาะเป็นภาษาชาวเล

คือ สิเหร่ แปลว่าเกาะหมาก (คือมี
ต้นหมากมาก) ชาวเลได้กรรมสิทธิ์
ในที่ดินบนเกาะสิเหร่จากรัฐบาลไทย
แต่ภายหลังได้ถูกชาวเมือง ซึ่งเป็น
คนต่างด้าว ชาวจีนคดโกงที่ดินของ
ชาวเลไปหมด ชาวเลจึงถูกกวาดต้อน
ให้มาอยู่ที่แหลมตึกแกในปัจจุบัน ดัง
ที่ได้กล่าวมาแล้ว เป็นการถูกกักบริเวณ
โดยอัตโนมัติ การสูญเสียที่ดิน
ของชาวเลเข้าใจว่า คงเป็นช่วงปี พ.ศ.
2510 หรือก่อนหน้านั้นไม่นานนัก
เพราะในระหว่างที่ข้าพเจ้า ได้เดิน
ทางเข้าไปในเกาะสิเหร่ ในปี พ.ศ.
2511 ก็ได้รับทราบถึงกรณีพิพาท
ระหว่างชาวเมืองกับชาวเล ในเรื่อง
ที่ดิน แต่พอพิจารณาแล้วจะเห็นว่า
ชาวเลสูญเสียที่ดินไปนานแล้ว แต่
ทว่าพวกเขาไม่รู้ตัว ต่อมาที่ดินได้ถูก
แบ่งขาย ชาวเมืองเข้าไปถือกรรมสิทธิ์
จึงทำให้ชาวเลถึงได้รู้ว่าตนเองถูกโกง
ก็เลยต่อสู้คัดค้านขึ้นมา แต่เรื่องดัง
กล่าวเรียบสงบลง เพราะชาวเลถูก
ไกลเกลี้ย และให้ย้ายไปรวมกันอยู่
ที่แหลมตึกแก และที่นี้ก็เป็นการม
สิทธิ์ของผู้อื่นแล้วเหมือนกัน เจ้าของ
ที่ดินไปยื่นคำขาดแก่ชาวเล อาศัยอยู่
ในแหลมตึกแกได้โดยไม่ต้องเสียค่า
เช่า แต่ห้ามชาวเลตั้งร้านค้าขายทุก
ชนิด แข่งกับร้านที่จองของที่ตั้งอยู่
แล้ว ซึ่งนอกจากจะขายเครื่องอุปโภค
บริโภคให้ชาวเลในหมู่บ้านด้วยราคา
แพง ก็ยังรับซื้อปลาที่ชาวเลมาได้
โดยคราคาต่ำอย่างมากพร้อมกันไป
ด้วย และสิ่งที่ห้ามน้ำใจชาวเลมาก
ที่สุดก็คือ ห้ามชาวเลเข้าไปกินอาหาร
กาแฟ น้ำดื่ม หรืออะไรทุกชนิดใน
ร้าน ให้ซื้อไปกินที่บ้าน ที่นั่งในร้าน
มีไว้สำหรับบริการคนเมืองเท่านั้น
ปัจจุบันทางจังหวัดได้พยายาม
เข้าไปพัฒนา ความเป็นอยู่ของชาวเล
ให้ดีขึ้นในสายตาของนักปกครอง ให้
การศึกษาโดยการสร้างโรงเรียน สร้าง
สุขศาลาเพื่อยกระดับความเป็นอยู่
ของชาวเล สอนให้ชาวเลรู้จักกับการ
ค่าน้ำดื่ม ถ่ายอุจจาระโดยใช้ส้วมซึม
สอนให้รู้จักพุทธศาสนา สิ่งที่รัฐ
พยายามเข้าไปแก้ปัญหา มิใช่สิ่งที่

ชาวเลต้องการเลย เพราะวิถีชีวิตของ
คนพวกนี้ไม่ชอบการเปลี่ยนแปลง
ปัญหาพื้นฐานที่พวกเขาเรียกร้องก็
คือ ต้องการที่ทำมาหากินของเขา
กลับคืนมา และต้องการความเป็น
ธรรมในสังคม

ข้อมูลทั้งหลายส่วนใหญ่ เป็น
ข้อมูลที่ข้าพเจ้ากับนางสาววิมลพรรณ
อ้อยจำรูญ ได้สำรวจในปี พ.ศ.2515
และเกี่ยวกับปัญหาที่ดิน ข้าพเจ้าได้
เคยเขียนลงหนังสือพิมพ์สยามรัฐ
แต่ถูกตัดทอนและถูกปิดเบือนเสีย
จนข้าพเจ้าตั้งปณิธานไว้ว่า จะไม่
เขียนเกี่ยวกับเรื่องนี้อีก ตั้งแต่นั้นมา
จึงมิได้เขียนเรื่องราวอันขมขื่นเกี่ยว
กับการต่อสู้ของพวกเขา เป็นบทความ
ออกมาโดยตรง แต่ก็ได้แสดงออกมา
ในรูปแบบวรรณกรรมเป็นการรำลึก
ถึงการต่อสู้ของพวกเขา

การศึกษา

การศึกษาของชาวเล ถ้าจะ
ใช้มาตรฐานการศึกษาของคนเมือง
มาวัดแล้ว จะเห็นได้ว่า ชาวเลเรียน
รู้ได้เรื่องช้าและล่าช้ามาก ครูผู้
สอนบางคนเห็นว่าเด็กชาวเลค่อนข้าง
โง่ อาจจะเป็นเพราะว่าพวกเขาเป็น
เผ่าอะบอริจิน การพัฒนาทางสมอง
มีไม่มากนัก เป็นคนป่าเถื่อน มีการ
ดำรงชีวิตเหมือนกับมนุษย์ก่อนประวัติ
ศาสตร์ ผิดกับเด็กในเมืองที่มีสมอง
ดี และมีวิวัฒนาการทางสังคมมายาว
นาน

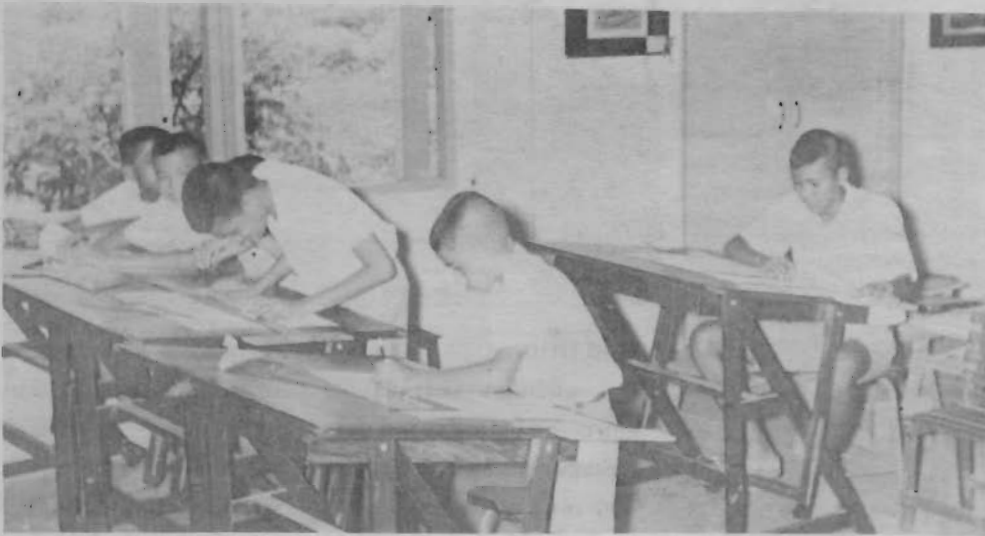
แต่จากการศึกษา การเรียนรู้
และวิธีการศึกษาของชาวเล จะเห็น
ได้ว่าพวกเขาเป็นเผ่าพันธุ์ที่มีมันสมอง
เป็นเลิศ เทียบกับมนุษย์ธรรมดา
สามัญ แต่การเรียนรู้ส่วนใหญ่เป็น
ประสบการณ์การสอนให้รู้จักการ
ดำรงชีวิต เด็กชาวเลทั้งหญิงและ
ชาย จะถูกฝึกให้เรียนรู้กับธรรมชาติ
รู้จักรักษาและสอนให้รู้จักการรักษา
ตัวและเข้ากับสภาพแวดล้อมได้ ปัจจุบัน
แม้ว่าหยุดเดินทางไกลเสียแล้ว
แต่เขายังสอนให้เด็กรู้จักการว่ายน้ำ
ตั้งแต่ยังเล็ก ๆ เกือบกล่าวได้ว่า "แรก
เกิดเลยก็ว่ายน้ำ" เพราะห้วงน้ำเป็น



หัวใจ ในการดำรงชีวิตของชาวเล
อาจกล่าวได้ว่า ถ้าชาวเลขาดน้ำทะเล
ก็เหมือนกับพวกเขาขาดลมหายใจ
และโดยเฉพาะเด็กผู้ชายจะถูกฝึกให้
มีชีวิต อยู่ในน้ำมีพิธีจับเด็กอายุตั้ง
แต่ 7 ขวบโยนน้ำ หัดให้ว่ายน้ำ,
ดำน้ำ, พายเรือ, รู้จักชีวิตสัตว์ใน
ทะเล และรู้จักการดำรงชีวิตในทะเล
ปรัชญาการศึกษาของชาวเลก็คือการ
เรียนรู้จากธรรมชาติ

วัยแห่งการเรียนรู้ของเด็กชาว
เลเริ่มต้นอย่างแท้จริงเมื่ออายุเจ็ดขวบ
เป็นวัยที่ช่วยเหลือตัวเองและหาเลี้ยง
ตัวเองได้แล้ว เด็กวัยดังกล่าวจะถูก
ส่งให้ไปอยู่กับพ่อแม่ทางฝ่ายสามี

การทำเช่นนี้เป็นประเพณีเพราะชาว
เลถือว่า ในการแต่งงานฝ่ายพ่อแม่จะ
ต้องเสียลูกชาย ให้กับฝ่ายผู้หญิง เป็น
การสูญเสียแรงงานในการประกอบ
การทำงาน เพราะฉะนั้นเมื่อฝ่ายหญิง
คลอดลูกออกมา เมื่ออายุครบ 7 ขวบ
ซึ่งเป็นวัยที่ทำมาหากินได้แล้ว จะต้อง
ส่งลูกไปอยู่กับพ่อแม่ของฝ่ายสามี
เป็นการทดแทนกันในการช่วยเหลือ
ทำมาหากิน และถ้าในครอบครัวมีลูก
มากกว่าหนึ่งคน ฝ่ายพ่อแม่ของผู้ชาย
ก็สามารถเรียกหรือเอาหลานมาเลี้ยง
ดูหรือใช้งานได้ จะเห็นได้ว่า วิถีสังคม
ของชาวเล ไปด้วยกับหลวมแต่ความสนิท
สนมกันมาก



เมื่อการศึกษาระบบโรงเรียนเข้าไปใช้บังคับชาวเล วิถีชีวิตของเด็กชาวเลเปลี่ยนไป เด็กวัยเจ็ดขวบที่ต้องออกจากบ้านไปช่วยปู่ย่าทำงานนั้น กลับต้องไปโรงเรียน ภาระการส่งเสียเลี้ยงดูกลับเป็นของปู่ย่า แทนที่ปู่ย่าจะได้หลานไว้ใช้กลับต้องหาเงินส่งเสียให้เรียน ความเดือดร้อนกลับมากดอยู่ที่ผู้สูงอายุ สิ่งดังกล่าวก็เป็นอุปสรรคในการศึกษาภาคบังคับของเด็กชาวเล แต่อย่างไรก็ตามเป็นเพราะทางกฎหมายบังคับ ชาวเลจำเป็นต้องส่งเด็กเข้าเรียนในโรงเรียนชั้นประถม

ที่เกาะสิเหร่มีโรงเรียนประถมอยู่เพียงโรงเดียวคือโรงเรียนเกาะสิเหร่ เป็นโรงเรียนประชาบาลมีถึงระดับประถมต้นเท่านั้น โรงเรียนมีเนื้อที่หนึ่งไร่เศษ อาคารสร้างด้วยไม้ชั้นเดียวสองหลัง มุงด้วยกระเบื้องลูกฟูก มีสภาพแข็งแรงดี จำนวนครูที่สอนและอุปกรณ์การศึกษามีพอเพียงกับเด็ก มีครู 5 คน รับผิดชอบเด็กไม่ถึง 200 (ปี 2515) นับว่าฐานะโรงเรียนนี้ยังดีกว่าโรงเรียนในชนบทแถบอื่น เช่นแถวอีสานหรือภาคเหนือ จากการสอบถามครูโรงเรียนเกาะสิเหร่ เรื่องการเรียนของเด็กชาวเล ได้รับคำตอบว่าก็เหมือนๆ

กับเด็กไทยในชนบททั้งหลาย ทั้งทางสติปัญญาและความสามารถ แต่เด็กชาวเลมีปัญหามากกว่าเด็กในชนบทอื่น ๆ เพราะว่าการที่เด็กเข้าโรงเรียนเป็นการเปลี่ยนแปลงวิถีชีวิตพวกเขาอย่างกระทันหันเกินไป ผู้ปกครองเองก็ไม่เข้าใจ ทำให้เด็กชาวเลไม่ค่อยสนใจในการเรียนมากนัก และอีกประการหนึ่งคือ "ภาษา" เด็กค่อนข้างจะมีปัญหามาก เพราะเด็กชาวเลต้องพูดได้ถึง 3 ภาษา เด็กก่อนเข้าเรียนเด็กพูดภาษาชาวเลได้เพียงภาษาเดียว เมื่อเติบโตขึ้นบางคนอาจพูดภาษาถิ่นได้บ้างเล็กน้อยเมื่อมีเพื่อนๆ เป็นเด็กท้องถิ่น ก็พอ

จะสามารถใช้ภาษาสื่อสารกันได้บ้าง แต่เมื่อเด็กชาวเลเข้าเรียนหนังสือเขาต้องพูดภาษากลาง เด็กส่วนใหญ่มักปรับตัวไม่ทัน เพราะเด็กวัย 7 ขวบ อยู่บ้านพูดภาษาชาวเล พบกับเพื่อนพูดภาษาท้องถิ่นได้ เมื่อเข้าห้องเรียนพูดภาษาไทยภาคกลางกับครู เด็กพูดไม่ชัด เมื่อถูกล้อเลียนก็ไม่กล้าแสดงออก ทำให้พวกเขาเบื่อหน่ายต่อการเรียนในที่สุด

ต่อปัญหาดังกล่าวครูจะเป็นผู้แก้ปัญหาได้ดีที่สุด จากการสังเกตสอบถามครูและเด็กที่โรงเรียนเกาะสิเหร่ ครูส่วนใหญ่เข้าใจปัญหาและพยายามหาทางแก้ไข ทำให้เด็กมีปัญหาน้อย ไม่เหมือนกับเด็กชาวเลในโรงเรียนประชาบาลที่ราไวย์ ซึ่งเด็กชาวเลที่นั่นมีปัญหามาก และส่วนใหญ่เรียนหนังสือไม่จบ

ครูที่โรงเรียนประชาบาลราไวย์ให้ความเห็นว่า เด็กชาวเลเป็นเด็กไม่สติปัญญาไม่เฉลียวฉลาดและขี้เกียจเป็นคำตอบที่แตกต่างจากครูที่โรงเรียนเกาะสิเหร่ เมื่อมาพิจารณาถึงสภาพแวดล้อมของเด็กชาวเลทั้งสองโรงเรียน จะเห็นว่าผิดกันไกล เพราะที่โรงเรียนเกาะสิเหร่นั้นนักเรียนส่วนใหญ่เป็นเด็กชาวเล มีเด็กในท้องถิ่นเข้าเรียนจำนวนน้อย มีครูสอนเข้าใจปัญหาเด็กชาวเลมากพอสมควร ทำให้เด็กชาวเลค่อยๆ ปรับตัวได้ แต่ที่โรงเรียนที่ราไวย์ เด็กส่วนใหญ่เป็นเด็กในท้องถิ่นนั้น มีเด็กชาวเลน้อย การเรียนรู้ของเด็กเมืองนั้นได้เปรียบเด็กชาวเลอยู่แล้วจึงมีจำนวนมากกว่า เด็กชาวเลเป็นส่วนน้อย มักถูกเด็กเมืองล้อเลียน เรื่องภาษา ความเป็นอยู่ทำให้เด็กชาวเลเกิดมีปมด้อยและเบื่อหน่ายโรงเรียน ทั้งทางฝ่ายครูเองก็ไม่เข้าใจปัญหาเกี่ยวกับวิถีชีวิตของเด็กชาวเล ทำให้ประเมิณเด็กชาวเลว่าโง่งม สติปัญญาต่ำทรามกว่าเด็กไทยทั่วไป ทำให้พวกเขาเรียนไม่จบการศึกษากลับและออกกลางคันเสียเป็นส่วนใหญ่



งานประจำของหญิงชาวเลส่วนใหญ่คืองานแกะหอยต้ม

บทส่งท้าย

แม้ว่าเด็กชาวเลจะได้รับการศึกษา แต่เป็นการศึกษาภาคบังคับเพียงสอนให้อ่านออกเขียนได้ (ภาษาไทย) เท่านั้น เมื่อพวกเขาจบออกมาเพียงไม่กี่วันก็ลืมเสียสิ้น จะเห็นได้ว่าพวกเขาจะไม่ได้อะไรเท่าที่ควรเลยในการที่ต้องไปเข้าโรงเรียนนานถึง 5-6 ปี ความจริงแล้วการศึกษาน่าจะเน้นถึงการพัฒนาความคิดของเด็กชาวเลในสภาพความเป็นจริง และการศึกษามีได้แก่ปัญหาให้พวกเขา รัฐควรมองปัญหาที่เกิดขึ้นกับชาวเลและหาทางแก้ไขให้พวกเขาอย่างที่เป็นไปได้ เพราะปัจจุบันชาวเลประสบปัญหาทั้งทางเศรษฐกิจและสังคมมาก

ในทางเศรษฐกิจ ชาวเลส่วนใหญ่เป็นชาวประมงซึ่งส่วนใหญ่ก็หากินตามชายฝั่งหรือน้ำตื้นเท่านั้น ปัจจุบันชาวเมืองมีเครื่องมือจับปลาที่

ทันสมัยกว่า ทำให้ชาวเลที่ยังอาศัยเครื่องมือจับปลาพื้นเมืองแบบเก่าจับปลาได้น้อย ยิ่งทรัพยากรทางธรรมชาติในทะเลถูกทำลายลงอย่างมากขึ้นเท่าใด(จากผู้เห็นแก่ได้ถ่ายเดียว) ชาวเลก็ต้องเผชิญกับความลำบากยากแค้นทวีคูณ ประกอบกับจำนวนพลเมืองประชากรที่นับวันจะมากขึ้นทุกที ทำให้กระทบกระเทือนต่อชาวเล พวกเขาต้องประสบกับปัญหาเรื่องการทำมาหากิน เรื่องปากเรื่องท้องมากขึ้นเช่นกัน พอหาหอยกุ้งปูปลาได้เอาไปขายก็ถูกกดราคา ทำให้พวกเขาไม่สามารถมีทางเดินรายได้เลย ต้องออกไปรับจ้างอยู่ตามเรือประมงของชาวเมืองไปเป็นกรรมกรในเมืองแร่ โรงเลื่อย และได้รับค่าจ้างในอัตราที่ต่ำกว่าคนพื้นเมืองหรือคนอีสานเสียอีก

ปัญหาทางสังคมคือปัญหาเกี่ยวกับที่ดิน ซึ่งความจริงแล้วที่ดิน



ในบริเวณเกาะสีเทร่เป็นของพวกชาว
เลทั้งสิ้น แต่โดยที่เขาบริสุทธิ์และไม่
รู้เรื่องกฎหมาย ทำให้ถูกโกงไปจน
หมด เมื่อความเจริญเข้ามาเยือนเกาะ
สีเทร่ ชาวเลก็ถูกกวาดต้อนลงไป
อยู่ทางตอนใต้ของตัวเกาะรอการถูก
ขับไล่ต่อไปอีก พวกเขาเคยเรียกร้อง
ขอความเป็นธรรมจากทางจังหวัด
แต่ไม่เคยได้รับการเอาใจใส่ การถูก
กวาดต้อนไปอยู่ในที่แคบ ๆ เหมือน
นิคม ขาดอิสระภาพทางร่างกายและ
จิตใจ พวกเขาอยู่ในที่นั้นโดยไม่มี
สิทธิในการครอบครองที่ดิน ไม่มี
สิทธิทำมาค้าขาย หรือ
เปิดร้านค้าใด ๆ ถ้าขัดขืนทำการค้า
หรือกระด้างกระเดื่องต่อเจ้าของที่
(ตั้งกล่าวมาแล้วข้างต้น) ผลก็คือจะ
ถูกเรียกเก็บค่าเช่าที่หรือไม่ก็ถูกขับ
ไล่ออกไป ซึ่งพวกเขาต้องจ่ายอม

ใครที่เดินเข้าไปในเกาะสีเทร่
อาจได้เห็นเด็กชาวเลกำลังเข้าแถว
ร้องเพลงชาติไทยอยู่ที่หน้าเสาธง
ของโรงเรียน เห็นพระสงฆ์กำลัง
ออกโปรดสัตว์และชี้นิพพานให้ชาวเล
หรืออาจเห็นเจ้าหน้าที่อนามัยเข้าไปชี้
แจงชาวเลให้รู้จักการใช้ส้วมซึม รู้
จักการใช้ช้อนช้อม รู้จักการใช้มด
(หรือหางนม) เลี้ยงลูก และวันดีคืน
ดีอาจเห็นท่านกำนันผู้ใหญ่บ้านนัด
ชายฉกรรจ์ชาวเลมาประชุม เพื่อชี้
ให้เห็นถึงภัยคอมมิวนิสต์

คำถามก็คือ เกี่ยวกับปัญหา
ต่าง ๆ ที่ชาวเลกำลังประสบอยู่ ไม่
ว่าจะเป็นด้านการศึกษาเพื่อลูกหลาน
ของเขา เรื่องเศรษฐกิจการทำมาหา
กินและทางสังคม ทางทางได้ทำอะไร
ที่มีแนวโน้มสอดคล้องกับสภาพเป็น
จริงหรือเปล่า เพื่อพวกเขาจะได้มีชีวิต
หรือการมีชีวิตที่ดีกว่าในปัจจุบันนี้
หรือเปล่า....