

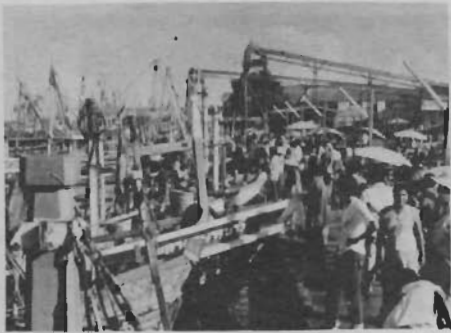
ผู้สื่อข่าวพิเศษขนาดใหญ่

ประมงไทย

คนหากินก้าง คนกลางกินเนื้อ(ปลา)



เป็นเรื่องน่าแปลกที่ข้อมูลเกี่ยวกับยอดการซื้อ
การส่งออกของบริษัทห้องเย็น โรงงานปลาป่นต่าง ๆ
ต้องถือเป็นความลับของทางราชการ
เจ้าหน้าที่ของรัฐท่านหนึ่งกล่าวว่า
“มันเป็นมรยาตที่ตกลงไว้กับบริษัทเหล่านั้น
เพราะเป็นการแข่งขันทาง
การค้า และเกี่ยวข้องกับ การเสียภาษีด้วย”



จับกุ้งได้เป็นอันดับสามของโลก รองจากอินเดียและสหรัฐอเมริกา

ในช่วง 10 ปีที่ผ่านมารายได้ประชาชาติเกือบร้อยละ 3 มาจากกิจการประมง หรือประมาณ 1.5 หมื่นล้านบาทในปี 2522 ซึ่งเป็นมูลค่าเท่า ๆ กับรายได้จากกิจการยางพารา ซึ่ง “แลได้” ได้เสนอไปแล้ว นอกจากนี้กิจการประมงยังก่อให้เกิดอุตสาหกรรมต่อเนื่องหลายอย่าง เช่น อุตสาหกรรม

ต่อเรือ อุตสาหกรรมอาหารสัตว์ โรงน้ำแข็ง เป็นต้น โดยประมาณคนไทยจำนวนกว่า 3 แสน 5 หมื่นคนมีงานทำเนื่องจากกิจการประมง และเมื่อเปรียบระหว่างกิจการประมงและกิจการยางพารา ซึ่งมีรายได้เกือบเท่ากันแต่กิจการประมงใช้คนน้อยกว่า กิจการยางพาราถึงเกือบสิบเท่าตัว จึงนับได้ว่ากิจการประมงไทยมีประสิทธิภาพสูงมาก

มันน่าฉงนที่ว่าประเทศไทย ซึ่งเป็นเมืองอยู่ชั่วคราวนี้ เกษตรกรไทยสามารถผลิตพืชพันธุ์ธัญญาหารจนส่งออกได้เป็นจำนวนมาก เช่น ยางพาราเป็นอันดับ 3 น้ำตาลเป็นอันดับ 5 ของโลก ข้าวก็ส่งออกเป็นอันดับแรก ๆ ของโลก สัตว์น้ำ อาหารประเภทโปรตีนของไทยส่งออกปีละกว่า 200 ล้านกิโลกรัม แต่เด็กไทยอายุตั้งแต่แรกเกิดถึง 5 ขวบเป็นโรคขาดอาหารในระดับเริ่มต้นปานกลางและรุนแรงถึงร้อยละ 62 ในปี 2517 เด็กอายุต่ำกว่า 6 ปี ต้องเสียชีวิตด้วยโรคขาดอาหารถึง 55,000 คน อะไรซ่อนอยู่เบื้องหลังปรากฏการณ์อันแปลกประหลาดเหล่านี้

“แลได้” ฉบับนี้จะเสนอข้อมูลเกี่ยวกับกิจการประมงในแง่มุมต่าง ๆ เพื่อสืบค้นหาคำตอบของข้อสงสัย ดังกล่าว โดยเฉพาะอย่างยิ่งสภาพ

ชีวิตทางเศรษฐกิจสังคมของชาวประมงร้อยละ 80 ที่มีผลผลิตเพียงร้อยละ 12 ของมูลค่าจากกิจการประมงทั้งหมดเท่านั้น และทรัพยากรทางน้ำ จำนวนมหาศาลของเราหายไปไหนใครเป็นผู้ได้ประโยชน์ บทความนี้จะกล่าวถึงเฉพาะการประมงทะเลเท่านั้น เพราะเป็นแหล่งของผลผลิตมีปริมาณ 90% ของการประมงทั้งประเทศ และเนื่องจากการประมงทะเลกระจายอยู่ในจังหวัดต่าง ๆ ทั่วประเทศใน 22 จังหวัด ซึ่งมีลักษณะร่วมเกี่ยวโยงถึงกัน ดังนั้น “แลได้” จึงเสนอข้อมูลรวม ๆ กันทั้งภาคใต้ ภาคกลาง และภาคตะวันออก

วิวัฒนาการกิจการประมงไทย : อดีตเมื่อไม่นานมานี้ ในทะเลมิปลา...

วิวัฒนาการกิจการประมง ไม่อาจแยกออกจากวิวัฒนาการของระบบเศรษฐกิจและสังคมของประเทศไทยโดยส่วนรวมได้ กล่าวคือหลังจากที่ไทยได้ทำสนธิสัญญาเบริงกับอังกฤษในปี 2398 ลักษณะทางเศรษฐกิจไทยเริ่มได้เปลี่ยนไปจากที่คนส่วนใหญ่ทำมาหาเลี้ยงชีพเลี้ยงตนเองและครอบครัว สามารถทำการผลิตสิ่งของตนเองใช้ได้แทบทุกอย่างกลายเป็นต้องพึ่งพานายทุนมากขึ้น เมื่อมีการค้าขายกับอังกฤษ อุตสาหกรรมพื้นบ้านแบบทำเองใช้เองค่อย ๆ เสื่อมทรุดลงทีละอย่างสองอย่าง จนการค้าขายที่การผลิตบางอย่างล้มละลายในที่สุด เช่น อุตสาหกรรมสิ่งทอ และน้ำตาลไทย ซึ่งเคยเฟื่องฟูก็ถูกสินค้าจากอังกฤษตีตลาดอยู่ไม่ได้ แม้รัชกาลที่ 4 ก็ทรงให้ข้อสังเกตว่า ประชาชนส่วนมากในภาคกลางชอบซื้อเสื้อผ้าจากต่างประเทศ แทนที่จะทอใช้เองแบบสมัยก่อน เพราะเสื้อผ้านอกถูกกว่า ในที่สุดกิจการที่สำคัญ ๆ ของไทยก็ต้องตกไปอยู่ในอ้อมมือของนายทุนต่างชาติเกือบหมดสิ้น ดังที่เราทราบและพบเห็นกันดีอยู่แล้วในปัจจุบัน

กิจการประมงในสมัยก่อน พ.ศ. 2398 เป็นแบบทำเองกินเอง เครื่องมือการผลิตล้วนแต่เป็นของที่ชาวประมงผลิตขึ้นมาเองทั้งสิ้น เช่น เบ็ด ไช สุ่ม สวิง ยอ โพงหาง โปะ อวนลอย เป็นต้น เรือประมงที่ใช้คือเรือพาย เรือแจว และเรือใบ ในปี 2473 ชาวจีนได้นำอวนตั้งแท่งซึ่งเป็นเครื่องมือจับปลาฉิวน้ำชายฝั่งประเภทอวนล้อมขนาดใหญ่เข้ามาถึงกระนั้นในระยะดังกล่าวโดยพื้นฐานแล้วยังคงเป็นการประมงแบบทำเองกินเอง แม้จะมีการค้า

การประมงของไทยได้พัฒนาขยายตัวมาเป็นลำดับ ปัจจุบันชาวประมงไทยสามารถจับสัตว์น้ำได้มากเป็นอันดับ 7 ของโลก โดยเฉพาะสามารถ

บ้างก็ไม่มากนัก

คนมีอายุ 30 กว่าปีขึ้นไปที่อยู่ชายทะเล จะต้องเคยพบเห็นชาวประมงใช้เรือใบออกหาปลา โดยใช้เบ็ด อวน เป็นเครื่องมือ ตกเย็นพวกเขาจะแจวเรือออกสู่ทะเลเพื่อหาปลา ปายของวันรุ่งขึ้นก็อาศัยลมทะเลพัดเข้าสู่ฝั่งพร้อมด้วยสัตว์น้ำนานาชนิด แม้หลังการผลิตจะต่ำอยู่แต่ผลผลิตที่ได้จะกระจายออกสู่ชาวบ้านได้อย่างทั่วถึง ต้นทุนการผลิตที่ต่ำ เรื่องราคาน้ำมันขึ้นจึงเป็นเรื่องขี้ผง

ตามแหล่งน้ำสาครคลอง หรือชายฝั่งทะเล ชาวบ้านต่างมีโอกาสที่จะเก็บเกี่ยวเอาทรัพยากรในน้ำที่อุดมสมบูรณ์ได้เท่า ๆ กัน คำว่า "ในน้ำมีปลา ในนามีข้าว" เป็นคำกล่าวที่สอดคล้องกับความเป็นจริงมาก เล่ากันว่าเวลาพ่อบ้านออกไปทอดแหตอนเช้า ๆ แม่บ้านจะตำเครื่องแกงไว้คอยด้วยความมั่นใจว่า สักประเดี๋ยวพ่อบ้านจะกลับมาพร้อมข้าวกุ้งปู ปลาอย่างแน่นอ้น ปัจจุบันภาพอย่างนั้นหาดูไม่ได้แล้ว ในเมืองไทย แม้ในภาคใต้ซึ่งใคร ๆ ก็ว่าอุดมสมบูรณ์ก็ตาม แต่คนไทยที่อยู่ในประเทศออสเตรเลียหรือสหรัฐอเมริกา อาจจะยังมีโอกาสได้เห็นภาพเช่นนี้ในปัจจุบัน ที่เป็นแบบเดียวกับเมืองไทยเมื่อ 20 ปีก่อน

ในปี 2495 การประมงไทยได้เริ่มเปลี่ยนแปลงจากการหาปลามากินและเพื่อการแลกเปลี่ยนบ้างมาเป็นการผลิตแบบสินค้าและเพื่อการส่งออกโดยตรงมากขึ้น เมื่อสหรัฐอเมริกาโดยองค์การบริหารวิเทศกิจ ได้นำอวนลากซึ่งสามารถจับปลาหน้าดินเข้ามาทดลองใช้ในประเทศไทย ในระยะแรก ชาวประมงเยอรมันได้เข้ามาฝึกการใช้ให้เพราะชาวประมงไทยยังใช้ไม้เป็น จนกระทั่งสามารถใช้กันได้อย่างจริงจังในปี 2504 จนเป็นที่นิยมกันทั่วไป เพราะสามารถจับปลาได้มาก จึงทำให้จำนวนเรืออวนลากเพิ่มขึ้นกว่า 10 เท่าตัวในเวลาเพียง 2 ปี จาก 2504 ถึง 2506 จุดนี้เองที่ทำให้ปริมาณสัตว์น้ำในทะเลลดลงอย่างรวดเร็ว เพราะเรืออวนลากสามารถจับสัตว์น้ำทั้งตัวเล็กตัวใหญ่ เช่น ปลาเบ็ด อย่างเดียวปีละเกือบล้านตัว (ปลาเบ็ดคือปลาดุกตัวเล็ก ๆ ที่โตเต็มที่แล้วหรือยังโตไม่เต็มที่) ในปัจจุบันประเทศเราส่งสินค้าสัตว์น้ำออกต่างประเทศปีละไม่ต่ำกว่า พันล้านบาท ดังนั้นโดยพื้นฐานแล้วการผลิตแบบทำเองกินเอง จึงเปลี่ยนไปเป็นการผลิตให้คนต่างชาติกิน

ในปี 2504 เรืออวนลากเคยจับสัตว์น้ำได้ชั่วโมงละ 298 กิโลกรัมต่อชั่วโมง แต่ในปี 2517 จะได้เพียง 58 กิโลกรัมต่อชั่วโมง ทั้งนี้เนื่องจากการใช้อวนลากทำให้ปริมาณสัตว์น้ำลดลงอย่างรวดเร็ว

1

มูลค่าผลิตภัณฑ์ที่ประชาชาติ และ รายได้จากการประมงของประเทศ

ภาคใต้ ปี 2519-2522

ประเภท	มูลค่า (ล้านบาท)			
	2519	2520	2521	2522
การประมงทั้งประเทศ	9,792	12,456	14,103	14,584
การประมงภาคใต้	4,441	4,860	5,012	5,203
	336,374	391,016	473,629	556,779

ซึ่งนี่เป็นปัญหาสำคัญของกิจการประมงไทยในปัจจุบัน บางคนกล่าวว่าปริมาณสัตว์น้ำที่ลดลงอย่างมากนี้เป็นเพราะการเพิ่มจำนวนประชากรทรัพยากรธรรมชาติจึงหมดไปเป็นธรรมดา นี่เป็นเรื่องเหลวไหล หากเราไม่ปล่อยให้มีการทำการประมงแบบ "ล้างเผ่าพันธุ์" ปิดตะเกียบด้านนี้ หากเราไม่ปล่อยน้ำเสียจากโรงงานอุตสาหกรรมให้ไหลลงทำลายสภาพแหล่งน้ำ หากไม่มีการทำลายป่าชายเลนนับล้านไร่ จำนวนปริมาณของสัตว์น้ำก็จะสมดุลย์กับประชากรของคน เช่นกัน

อย่างไรก็ตามเราเห็นว่าการพัฒนากิจการประมงให้ก้าวหน้า โดยใช้เทคโนโลยีที่ทันสมัยเข้ามาแทนที่แบบเก่าที่ล้าหลังนั้นเป็นสิ่งจำเป็นอย่างยิ่ง แต่จุดใหญ่ที่การกระจายผลผลิต ซึ่งเป็นทรัพยากรของชาติที่สำคัญนั่นเอง ควรที่จะกระจายสู่คนจำนวนมากที่สุดของประเทศ ให้คนจำนวนมากได้กินโปรตีนเลี้ยงร่างกาย สมอง (โดยเฉพาะเด็กไทยร้อยละ 62) ได้เต็มที่ แต่เมื่อการกระจายรายได้ไม่ได้อย่างนี้จะสู่การประมงแบบเก่าได้หรือ สภาพในอดีตคงไม่หวนกลับมาอีก กลายเป็นเรื่องเล่าหรือนิทานสำหรับเยาวชนรุ่นหลัง



การผลิต : ผลผลิตสูงมาก
แต่การกระจายผลผลิตต่ำกว่า

กรมประมงได้สำรวจโดยวิธีสุ่มตัวอย่างพบว่าในปี 2519 ชาวประมงทะเลทั่วประเทศใน 22 จังหวัดมีประมาณ 40,198 คน (ประมาณ 241,000 คน) แบ่งได้เป็น 3 ประเภท ตามกิจกรรมเชิงเศรษฐกิจ คือ ประเภทธุรกิจ (มีลูกจ้างตั้งแต่

3 คนขึ้นไป) ประเภทพอยังชีพ (มีสมาชิกในครอบครัวหรือมีลูกจ้างไม่เกิน 2 คน) และชาวประมงรับจ้างซึ่งไม่มีกิจการเป็นของตนเอง

พิจารณาผลผลิตจากการประมงทั้งหมด พบว่ามีมูลค่าสิ่งเก็บร้อยละ 3 ของผลิตภัณฑ์ประชาชาติ ซึ่งนับว่าสูงมากเพราะประชากรประมงเพียงร้อยละ 0.6 ของประชากรทั้งประเทศ สำหรับในภาคใต้ ในปี 2519 มีผลผลิตมูลค่าร้อยละ 45 ของกิจการประมงทั้งประเทศ ตัวเลขเปรียบเทียบผลิตภัณฑ์ประชาชาติ และรายได้จากการประมงของประเทศและของภาคใต้ ในปี 2519-2522 (ดูตารางที่ 1)

แต่เมื่อพิจารณาถึงลงไปรายละเอียด เราจะพบกับความแปลกใจเพราะชาวประมงประเภที่ยังชีพ ซึ่งมีถึงร้อยละ 80 ของชาวประมงที่มีกิจการเป็นของตนเอง มีมูลค่าผลผลิตในปี 2521 เพียงร้อยละ 12 เท่านั้น คืออีกจำนวนร้อยละ 20 สามารถโดยเอาทรัพยากรไปได้ถึงร้อยละ 80 ซึ่งโดยเฉลี่ยแล้วผลผลิตของชาวประมงสองกลุ่ม จะต่างกันถึงเกือบร้อยเท่า

สภาพชีวิตของชาวประมงส่วนใหญ่เหล่านี้จะเป็นอย่างไรไม่ต้องพูดถึง ด้านการศึกษา สาธารณูปโภค สาธารณสุข เพียงแค่เรื่องอากาศในหมู่บ้าน หากคนในเมืองเดินผ่านเพียง 2-3 นาที ก็อาจจะอาเจียรได้ทั้งกลิ่นปลา กลิ่นอุจจาระเด็ก ตลอดจนแมลงวันก็มากเหลือเกิน ด้วยสภาพที่แร้นแค้นหลาย ๆ อย่าง พบว่าจากปี 2510 ถึง 2519 ชาวประมงแบบยังชีพได้ลดจำนวนลงถึงร้อยละ 29 (ตารางที่ 2) สำหรับชาวประมงแบบธุรกิจได้เพิ่มจำนวนขึ้นถึงกว่าเท่าตัว ส่วนชาวประมงแบบรับจ้างที่สำรวจได้เป็นเพียงชาวประมงที่อาศัยอยู่ตามชายทะเลเท่านั้น แต่จะมีจำนวนที่ว่างจากการทำนา หรือทำนาไม่ได้ผล ตลอดจนขานนาล้มละลายจากภาคตะวันออก-

เฉียงเหนืออีกจำนวนมาก ที่ต้องพลัดถิ่นอาศัยอยู่
เปลี่ยนอาชีพมาเป็นชาวประมงรับจ้าง
ในบรรดาชาวประมงแบบธุรกิจ ซึ่งในปี

2510 มีอยู่ 2,752 ครัวเรือน แต่ในจำนวนนี้มีเพียง
45 ครัวเรือนเท่านั้น ที่ทำการประมงเป็นรูปห้างหุ้น
ส่วนหรือบริษัท นอกนั้นเป็นการทำธุรกิจเป็นส่วน



2 ครอบครัวชาวประมงจำแนกตามประเภท			
ประเภทครัวเรือน	2510	2519	เพิ่มหรือลด ร้อยละ
แบบธุรกิจ	2,752	6,311	เพิ่ม 129.32
แบบยังชีพ	35,940	25,558	ลด 28.89
แบบรับจ้าง	12,276	8,329	ลด 32.15
รวม	50,968	40,198	ลด 21.13

3 ปริมาณสัตว์น้ำ ปี 2520			
จังหวัด	ปริมาณ ที่จับได้	ส่งไป สะพานปลา กรุงเทพ	เปอร์เซ็นต์
ชุมพร	90,810	21,138	23.27%
สุราษฎร์ธานี	50,200	7,369	14.67%
นครศรีธรรมราช	77,960	424	0.54%
สงขลา	224,280	703	0.31%
ปัตตานี	85,420	279	0.32%
นราธิวาส	1,103	—	0 %
ระนอง	109,570	22,682	20.70%
พังงา	11,110	—	0 %
ภูเก็ต	41,750	4,901	11.74%
กระบี่	11,750	1,580	13.44%
ตรัง	107,660	5,395	5.0 %
สตูล	60,875	437	0.71%
รวม	872,488	64,908	7.45%

บุคคล นำเสียดายที่ “แลได้” ไม่มีข้อมูลในปัจจุบัน
และไม่ทราบว่ามีบริษัทจำนวนน้อยเหล่านั้นเป็นของ
ใครและมีผลผลิตเท่าใด



การตลาด :

โชครวนผูกมัดชาวประมง

“...มองอย่างผิวเผิน ชาวประมงสามารถ
เลือกช่องทางจำหน่ายสัตว์น้ำของตนได้หลายทาง
เช่น จำหน่ายต่อผู้บริโภครโดยตรง แก่พ่อค้าปลีก
หรือพ่อค้าส่ง แก่ผู้ประกอบการอุตสาหกรรมท่องเที่ยว
หรือจำหน่ายผ่านแพปลาเพื่อการประมูลที่สะพาน
ปลากรุงเทพ หรือสะพานปลาสมุทรสาครก็ได้
แต่ในทางปฏิบัติ ชาวประมงส่วนมากมีทางเลือกได้
น้อยเพราะมีข้อผูกพัน ในเรื่องหนี้สินกับแพปลา
หรือผู้ประกอบการอุตสาหกรรมท่องเที่ยว หรือพ่อค้า
คนกลางอยู่ และมีข้อตกลงกันโดยตรงหรือโดยปริยาย
ว่า ชาวประมงจะต้องนำสินค้าสัตว์น้ำของตนมา
ให้แพปลาเป็นตัวแทนจำหน่าย หรือต้องจำหน่าย
แก่ผู้ประกอบการอุตสาหกรรมท่องเที่ยว หรือพ่อค้าคน
กลางเพื่อเป็นการหักหนี้สินให้หมดไป ปรากฏว่า
ชาวประมงที่มีหนี้สินข้อผูกพันดังกล่าว มักจะไม่
ค่อยทราบภาวะตลาดและราคา และมักจะได้รับค่า
จำหน่ายสัตว์น้ำตามแต่ผู้เป็นเจ้าของทุนจะให้ ส่วน
ชาวประมงที่ไม่ได้ผูกพันตัวเองในเรื่องหนี้สิน ย่อม
ทราบภาวะตลาดและจำหน่ายสัตว์น้ำได้ราคาดีกว่า
ผู้ที่ถูกยึด...” ข้อความดังกล่าวเป็นมาจากคำรายงาน
การศึกษา วิจัย ของกรมเศรษฐกิจการพาณิชย์ ซึ่ง
เป็นหน่วยงานของรัฐบาลเอง

คำว่า “แพปลา” ตาม พ.ร.บ.ฉบับ พ.ศ.
2496 ก็คือ กิจการค้าปลานั้นเอง ทำหน้าที่ให้กู้ยืม
ให้เขา แก่ผู้ประกอบการประมงโดยมีข้อตกลงว่า
ผู้กู้ยืมจะต้องนำสินค้าสัตว์น้ำมาให้แก่ผู้กู้ยืมซึ่งเป็น
ตัวแทนทำการขายสินค้าสัตว์น้ำนั้น และให้เรียก
เก็บค่านายหน้าได้ไม่เกิน 6% ของราคาสัตว์น้ำที่ขาย
ได้ก่อนหักค่าใช้จ่ายใด ๆ กฎหมายอย่างนี้ก็มีด้วย และ
ไม่เห็นร่องรอยการคุ้มครองหนี้สินเพื่อการค้าขาย
สำหรับภาวะหนี้สินของชาวประมงไทย จาก
การสัมภาษณ์ (โดยนักวิชาการของกรมประมง)
ผู้เป็นเจ้าของกิจการประมงจำนวน 228 ราย พบว่า
มีหนี้สินถึง 191 ราย หรือคิดเป็นร้อยละ 84 แม้
ตัวเลขดังกล่าว อาจไม่ถูกต้องตามหลักวิชาสถิติก็คือ
เป็นตัวแทนของชาวประมงทั้งประเทศได้ แต่เมื่อ

พิจารณาถึงระบบทางเศรษฐกิจตลอดจนข้อมูลเปรียบเทียบอื่น ๆ เราเชื่อว่าเป็นตัวเลขที่ใกล้เคียงความจริงมาก โดยเฉพาะอย่างยิ่งชาวประมงขนาดเล็กจะเป็นหนักนึ่งร้อยเปอร์เซ็นต์เต็ม และมีหนี้สินกันตลอดชีวิตกันก็ว่าได้

เมื่อเป็นเช่นนี้ชาวประมงส่วนใหญ่ที่สุดจึงต้องขายสัตว์น้ำของตนให้เจ้าหน้าที่ ในราคาที่เจ้าหน้าที่จะกำหนดตามใจชอบ ในทางปฏิบัติ กรมเศรษฐกิจการพาณิชย์รายงานว่า "ชาวประมงจะถูกกดราคาเท่า ๆ กับต้องเสียดอกเบี้ยเงินกู้ ในอัตราร้อยละ 100-200 ที่เดียว ดังนั้นชาวประมงไทยจึงถูกผูกมัดด้วยโชครวนที่มองไม่เห็น

วงจรตลาดของชาวประมงแบบพอยังชีพ : ของขึ้นคิ่ตั้งเข้าภัตตาคาร โรงแรม ขึ้นเลวส่งขายตลาดสด

เนื่องจากชาวประมงแบบยังชีพเกือบทั้งหมดมีหนี้สิน จึงต้องขายสินค้าของตนให้กับเจ้าของกิจการแพปลาในท้องถิ่น โดยที่ราคานั้นพ่อค้า (เจ้าของกิจการแพปลา) ในท้องถิ่นจะเป็นผู้กำหนดหลังจากที่พ่อค้าในเมืองเป็นผู้กำหนดแล้ว ดังนั้น ราคาสัตว์น้ำที่ชาวประมงจะได้รับขึ้นอยู่กับความซื่อสัตย์ของพ่อค้าท้องถิ่น ซึ่งมีมากแคะไหนในสังคมปัจจุบันอย่างไรก็ตามมีเหมือนกันที่พ่อค้าท้องถิ่นจะตีราคากันที่ แต่ก็ต่ำมากเมื่อเทียบกับราคาในเมือง เช่น รวลาปลาแป๊ะที่อำเภอปากพะยูน พัทลุง กิโลกรัมละ 4 บาท แต่ราคาในหาดใหญ่ที่โลกริมละ 12 บาท นี่เป็นเพียงตัวเลขบางวันที่เราทราบข้อมูลเท่านั้น

พ่อค้าในเมือง จะคิดสัตว์น้ำที่มีคุณภาพดี เช่น กุ้งตัวใหญ่ ปลากระบอก, ปลาจาระเม็ด ฟูดา ปลาทุเลา ส่วนหนึ่งส่งขายตามภัตตาคาร ร้านอาหารใหญ่ ๆ คอฟฟี่ช็อปในโรงแรม คนธรรมดาอยากที่จะได้เห็นได้กิน บางส่วนส่งขายต่างประเทศ ซึ่งต้องผ่านนายหน้าอีกต่อหนึ่ง สำหรับสัตว์น้ำที่คุณภาพไม่ดี รสชาติไม่ดี, ราคาต่ำ เช่น กุ้งตัวเล็ก, ปลาทุ, ปลาลังเขียว, ปลาแดง, ปลาตาบ จะส่งเข้าสู่ตลาดสด ผู้คนที่เข้าตลาดสดบ่อย ๆ จะพบความจริงดังกล่าว แม้แต่ตลาดสดใหญ่ซึ่งอยู่ใกล้ทะเล จะไม่มีหอยแมงภู่ หรือหอยนางรม แม้แต่ตัวเดียวเป็นเวลาหลายปีมาแล้ว สำหรับ ปูสวย ๆ กุ้งดี ๆ ปลาดี ๆ มีบ้างบางวันแต่น้อยมาก คนไทยที่ไม่เคยไปสะพานปลา อาจจะไม่เคยเห็นกุ้งตัวโต ๆ เลยก็ได้ ทั้งนี้เนื่องมาจากของทะเลดังกล่าวมีราคาแพงในต่างประเทศ จนคนไทยผู้เป็นเจ้าของทรัพยากร ไม่มีกำลังพอที่จะซื้อหาเอามากินได้

ภาพที่เห็นให้รู้สึกปวดร้าวและสะเทือนใจ

มากสำหรับคนไทยอย่างเรา ๆ ท่าน ๆ ก็คือ ในร้านอาหารระดับปานกลางในตลาดสดใหญ่ ในขณะที่นักท่องเที่ยวจากสิงคโปร์ มาเลเซีย สังกังเฆา ปูเฆามากันอย่างเอร็ดอร่อย แต่คนไทยตังกกล่าวต้องสั่งไก่ ผัดกระเพราผัดข้าว และเกาเหลาลูกชิ้นเนื้อวัว ทั้งนี้เนื่องจากราคาค่างกันมากที่สุด

เส้นทางเดินของธุรกิจสินค้าน้ำประมง พ่อค้ามาเลเซียตัวขุมม้ออีกแล้ว

เนื่องจากชาวประมงแบบธุรกิจก็มีหนี้สิน เช่นเดียวกับชาวประมงแบบยังชีพ จึงต้องขายสินค้าของตนให้กับเจ้าหน้าที่ (คือเจ้าของแพปลา) การซื้อขายมี 2 แบบคือ

1. แบบซื้อสิทธิ์ขาด วิธีนี้ไม่มีการหักค่านายหน้า สำหรับราคาซื้อขายดังที่กล่าวแล้ว คือถูกกดราคาขนาดเท่า ๆ กับต้องเสียดอกเบี้ยอัตราร้อยละ 100-200 ที่เดียว

2. ชาวประมงส่งให้กับเจ้าของแพ และเจ้าของแพทำหน้าที่เป็นนายหน้า ซึ่งจะมีหน้าที่บรรจุส่งไปจำหน่ายแทนชาวประมง โดยคิดค่านายหน้าร้อยละ 5 (ก่อนหักค่าใช้จ่ายของราคาที่ขายได้ปลายทาง (ก่อนหักค่าใช้จ่าย) เมื่อหักค่าใช้จ่าย เช่น ค่าบรรจุ ค่าขนส่ง ค่ากรรมกร ไว้แล้วจึงนำเงินที่เหลือให้ชาวประมง

นายหน้าในภาคใต้จะทำหน้าที่ส่งสินค้าไปยังตัวแทนของตน (ไปรดส่งแก่คำว่า "ตัวแทน" ของตนซึ่งจุดนี้เองจะทำให้ราคาสัตว์น้ำต่ำกว่าที่ควรจะเป็น) ซึ่งมีอยู่ 2 แห่งที่สำคัญ คือที่สะพานปลากรุงเทพฯ และที่ตลาดสดใหญ่ สำหรับที่สะพานปลากรุงเทพฯ จะมีกิจการแพปลากทะเลอยู่เพียง 11 บริษัท แพปลาดังกล่าวนี้อาจรับซื้อสัตว์น้ำจากทะเลทั่วประเทศ ราคาที่ซื้อขายเป็นราคาประมูล แต่ก็เป็นการไม่ยากเลยที่บริษัทเหล่านี้จะรวมหัวกันกดราคาชาวประมง สำหรับที่ตลาดสดใหญ่ สงขลา จะมีกิจการแพปลาอยู่ 32 แพ ราคาซื้อขายในตลาดสดใหญ่จะไม่มีการประมูล แต่จะถูกกำหนดโดยพ่อค้าคนกลางในมาเลเซีย ซึ่งก็เป็นเรื่องเศร้าอีกแล้วสำหรับคนไทย

การส่งไปขายต่างประเทศ เช่น มาเลเซีย พ่อค้าเมืองไทยจะส่งไปยังเมืองภูเก็ตมาดามยี่เมืองนี้จะมีนายหน้าอีกต่อหนึ่ง นายหน้าจะหักค่าเปอร์เซ็นต์นายหน้าและค่าใช้จ่ายอื่น ๆ ไว้ ส่วนที่เหลือจะส่งมาให้พ่อค้าในประเทศไทย ซึ่งจะใช้เวลา 7-10

วัน การติดต่อสอบถามจะอาศัยโทรศัพท์ทางไกลเป็นส่วนใหญ่ และการค้าขายก็อาศัยความไว้วางใจซึ่งกันและกัน ในบางครั้งผู้ซื้อและผู้ขายไม่เคยเห็นหน้ากันเลยก็มี

ในปี 2520 สัตว์น้ำที่จับได้ใน 12 จังหวัดภาคใต้เพียงร้อยละ 7.4 เท่านั้น ที่นำไปขายที่สะพานปลากรุงเทพฯ (ดูตารางที่ 3) ส่วนที่เหลือไม่มีตัวเลขยืนยัน ว่าส่งออกต่างประเทศหรือส่งเข้าตลาดสดเป็นจำนวนเท่าไร แต่เมื่อสำรวจจากตลาดสดแล้วพบว่า มีสัตว์น้ำเค็มจำหน่ายน้อยจนไม่น่าเชื่อว่า สงขลาเป็นจังหวัดจับสัตว์น้ำได้มากที่สุดภาคใต้

สำหรับแผนผังการตลาดที่กรมเศรษฐกิจการพาณิชย์ทำไว้ บางเส้นทางจากชาวประมงถึงผู้บริโภค ต้องผ่านมือพ่อค้าคนกลางถึง 7 ขั้นตอน ชนิดที่ว่าดูแผนผังแล้วสับสนจนตาลาย เช่น จากชาวประมงผ่านแพปลา พ่อค้าคนกลางในท้องถิ่น พ่อค้าคนกลางผู้รวบรวม ตลาดกรุงเทพฯ แพปลา ในสะพานปลากรุงเทพฯ พ่อค้าย่อยในต่างจังหวัด จึงจะถึงผู้บริโภค เช่นนี้เป็นต้น

ส่งปลาทุไปขายที่กรุงเทพฯ ปลาจาระเม็ดส่งออกนอก หัวน้ำปลาส่งออกขายยุโรป หางน้ำปลาขายเมืองไทย

ดังที่เคยกล่าวมาแล้วสัตว์น้ำดี ๆ ส่วนใหญ่ เช่น ปลาหมึก (ร้อยละ 37) กุ้ง (ร้อยละ 15.3) กุ้ง (เกือบร้อยเปอร์เซ็นต์), จะถูกส่งไปขายยังตลาดต่างประเทศ หรือแม้แต่หัวน้ำปลาจะถูกส่งไปขายแถวยุโรป สำหรับคนส่วนใหญ่จะได้กินน้ำปลาที่ทำจากกระดูกต้มกับเกลือ และผงชูรส สำหรับปลาที่ขายเมืองไทย ก็มักจะเป็นที่ตลาดต่างประเทศไม่ต้องการ เช่น ปลาทุ, ปลาแดง เป็นต้น ในปี 2519 ปริมาณสัตว์น้ำที่ส่งออกโดยผ่านด่านศุลกากร ดูดังตารางที่ 4 เฉพาะที่ผ่านด่านศุลกากรเท่านั้น ไม่รวมส่วนที่มีกรณีหนีภาษี

การส่งออกแบบหนีภาษี

ตัวเลขส่งออกที่กล่าวมาแล้วเป็นตัวเลขที่ผ่านด่านศุลกากรเท่านั้น แต่ในความเป็นจริงจะมีการส่งออกแบบหนีภาษีกันอยู่พอสมควร อึ่งเป็นกิจการประมงด้วยแล้วสามารถหนีได้มากที่สุดทั้งทางบกและทางเรือ เจ้าของแพปลาที่สดุดผู้หนึ่ง

กล่าวว่า “ผมมีเรือไปขนปลาจากเรือประมงกลางทะเล แล้วส่งไปขายต่างประเทศทันทีโดยไม่ต้องเข้าฝั่ง คุณอยากได้อะไรแถวสิงคโปร์บอกผมหรือ คุณจะไปกับผมเลยก็ได้เนะ” นี่คือคำชักชวนที่บางคนได้รับหนังสือรายสัปดาห์ ปฏิญญา (25 เมษายน 23) ได้อ้างคำพูดของคนในวงการว่า “มันก็หลีกเลี่ยงกันทั้งนั้นแหละใครจะไปเช็คตัวเลขจริงได้



ตั้งกึ่งมีเรือโรกอกนอก แผนกตรา กุ้งไทยของนายทุนต่างชาติ

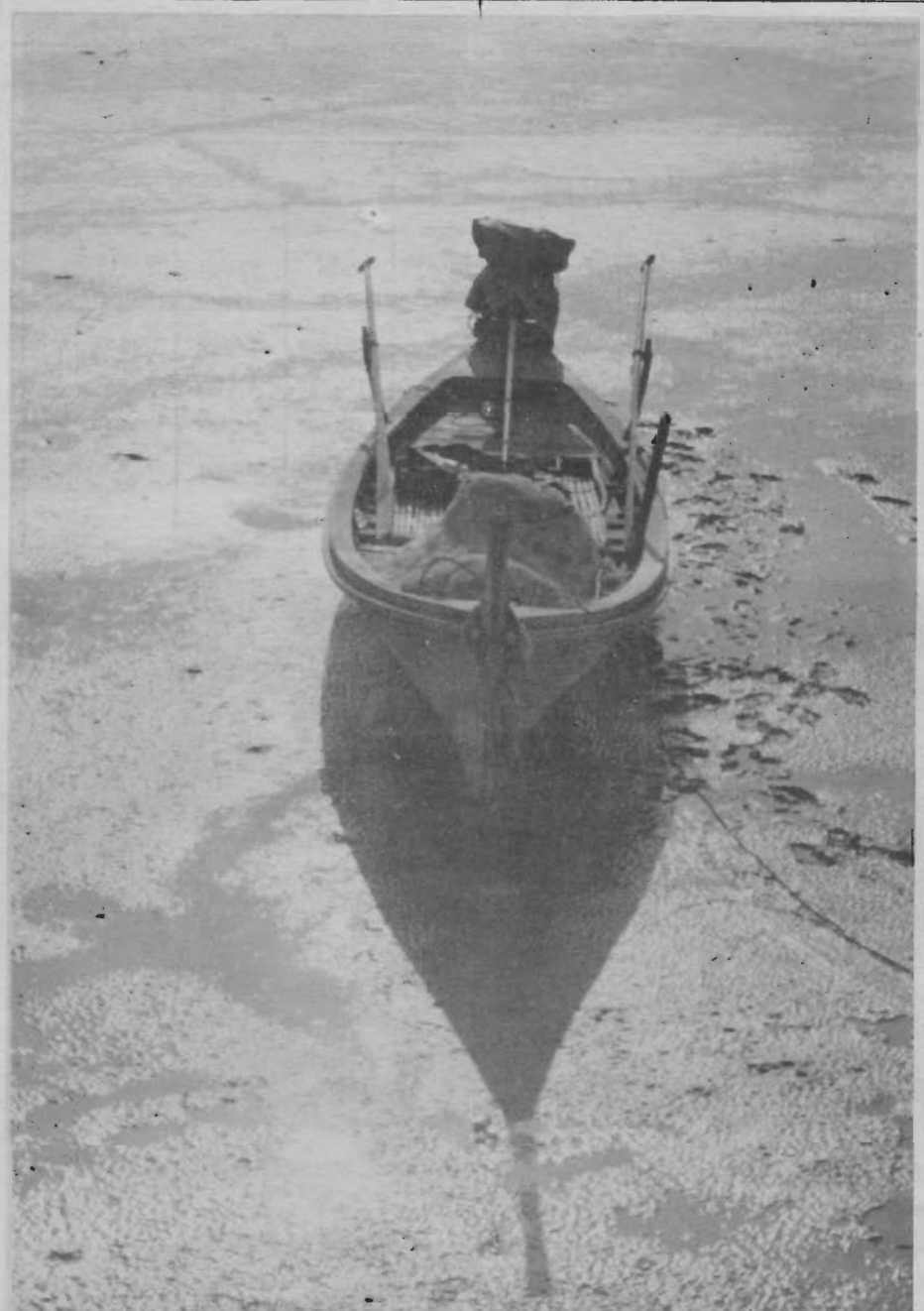
ในเรื่องของการส่งออก เอกสารของกรมเศรษฐกิจการพาณิชย์ที่อ้างแล้วได้กล่าวไว้อย่างชัดเจน แม้ไม่มีตัวเลขยืนยันก็ตาม คือ “บริษัทต่างชาติจะส่งผู้แทนของตนมาตั้งสาขาดำเนินงานกิจการในประเทศไทย แล้วจัดส่งสัตว์น้ำแช่เย็นแล้วขายส่งให้กับบริษัทในเครือเดียวกันในต่างประเทศ โดยแจ้งราคาส่งออกต่ำกว่าความเป็นจริงเพื่อหลีกเลี่ยงภาษี”

นอกจากนี้ยังปรากฏว่าผู้ค้ากุ้งชาวต่างประเทศเข้ามาขอจดทะเบียนทำการค้าด้วยเงินเพียง 2-3 แสนบาท ได้ทำการค้าแบบหนีภาษีการค้าและภาษีต่าง ๆ บางครั้งก็ส่งกุ้งคุณภาพไม่ได้ออกต่างประเทศแล้วโฆษณาโจมตี เป็นการทำลายราคากุ้งของไทยลงอีก ดังที่เคยเป็นกล่าวเรียกรวออยู่เสมอในวงการ เช่นเมื่อประมาณ 2 ปี กว่าที่แล้วในญี่ปุ่น เมื่อบริษัทเหล่านี้ถูกเรียกเก็บภาษีหรือถูกเรียกค่าเสียหายก็จะล้มเลิกกิจการของตนทันที หลังจากนั้นก็จะตั้งบริษัทใหม่โดยมีชื่อใหม่อีก นี่เป็นข้อความจากเอกสารของทางราชการ รัฐบาลไทยย่อมทราบเรื่องดีแต่ได้ดำเนินการอะไรไปแต่ไหน ในรายงานฉบับเดียวกันไม่ได้บอกกล่าวไว้

แม้ไม่มีผู้ระบุว่ามีสัตว์น้ำที่มีการขนออกโดยวิธีหนีภาษีเท่าไร แต่เมื่อพิจารณาจากปริมาณสัตว์น้ำที่จับไปทั้งหมด กับปริมาณสัตว์น้ำที่วางขายอยู่ในตลาดสด ร้านอาหาร เราเชื่อว่าจะต้องมีการส่งออกโดยวิธีการหนีภาษีกันอย่างอีกเกริก เช่นเดียวกับ การค้าหนีภาษีสินค้าอื่น ๆ ในตลาดขนาดใหญ่ ซึ่งก็ไม่มีใครทราบตัวเลขได้ แต่ขอยกกันเกร่อมาตลอดนับสิบ ๆ ปี

กิจการห้องเย็น: กิจการผูกขาดโดย 4-5 บริษัท

ห้องเย็นเป็นสถานที่เก็บรักษาคุณภาพของสัตว์น้ำ ก่อนที่จะนำออกจำหน่ายแก่กรุงเทพหรือ



ต่างประเทศ ปัจจุบันกิจการห้องเย็นขนาดใหญ่ทั่วประเทศมีเพียง 4-5 บริษัทที่ดำเนินการอยู่ เช่น บริษัทไทยเสรีห้องเย็นจำกัด ของนายไพโรจน์ ไชยพร อดีต รมช.อุตสาหกรรม ส่งกักพรรคกิจสังคม บริษัทไทยเสรีบริษัทนี้เป็นเพียงบริษัทเดียวที่มีกิจการประมงครบวงจร คือ มีเรือประมงขนาดใหญ่ของตนเอง มีโรงงานห้องเย็นเป็นของตนเองและทำการแปรรูปสัตว์น้ำเพื่อส่งออกเอง สำหรับแหล่งเงินทุนบริษัทนี้ มีความสัมพันธ์อย่างใกล้ชิดกับธนาคารกรุงเทพจำกัด ปัจจุบันบริษัทไทยเสรีจะส่งกุ้งไปต่างประเทศมีร้อยละ 70-80 ของปริมาณส่ง

ออกทั้งหมด (สยามรัฐสัปดาห์วิจารณ์ฉบับที่ 47 พ.ศ. 23) สำหรับบริษัทอื่นๆ ก็มี เช่น บริษัทชินสุ จำกัด, บริษัทเอเชียห้องเย็นจำกัด, ห้างหุ้นส่วนจำกัด ฟาร์อีสเทอนเทรคดิง และบริษัทแองโกล ว.ไซแอม ซีฟู๊ดส์ จำกัด

อีกบริษัทหนึ่งซึ่งไม่มีชื่อติดอันดับดังกล่าวข้างต้น คือ บริษัทไทย มาร์ตินฟู๊ด ซึ่งเป็นการร่วมทุนระหว่างไทย (51%) กับญี่ปุ่น (4.9%) มีกิจการห้องเย็นอยู่ไซจังหวัดสงขลา มีคนงาน 250 คน เฉลี่ยแล้วบริษัทนี้จะผลิตได้วันละ 70 ตัน สำหรับบริษัทใหญ่ๆ อื่นเราไม่ทราบว่าเป็นของใครและร่วม

4

ปริมาณสัตว์น้ำที่จับได้และส่งออกทั่วประเทศ ปี 2519, 2520

ประเภท	ปี 2519			ปี 2520		
	จับได้	ส่งออก	ร้อยละของปริมาณที่จับได้	จับได้	ส่งออก	ร้อยละของปริมาณที่จับได้
ปลาหมึก	63,952	27,103	44.6	93,694	34,525	36.85
กุ้ง	112,365	22,106	19.7	140,227	21,463	15.3
ปลาเบ็ด	620,644	196,332	31.6	836,643	302,468	36.15
รวมทุกชนิด (เกือบ 200 ชนิด)	1,551,792	133,454	8.6	2,067,533	180,331	8.7



ทุนกับชาติใดบ้าง เป็นเรื่องน่าแปลกที่ข้อมูลเกี่ยวกับยอดการซื้อ การส่งออกของบริษัทห้องเย็น โรงงานปลาป่นต่างๆ ต้องถือเป็นการลับของทางราชการ เจ้าหน้าที่ของรัฐท่านหนึ่งกล่าวว่า "มันเป็นนรกชาติที่ได้ตกลงไว้กับบริษัทเหล่านั้น เพราะเป็นการแข่งขันการค้าและเกี่ยวข้องกับความเสี่ยงด้วย"

ห้องเย็น : สำหรับแช่แข็งชาวประมง

โดยหลักการห้องเย็นจะทำหน้าที่รักษาเสถียรภาพของราคาสัตว์น้ำ ป้องกันมิให้พ่อค้าคนกลางกดราคาชาวประมง กล่าวคือ ในช่วงที่ชาวประมงจับสัตว์น้ำได้มาก (ตุลาคม-กุมภาพันธ์) ราคาสัตว์น้ำก็จะต่ำ ปริมาณสัตว์น้ำจะล้นตลาด ห้องเย็นก็จะรับซื้อสัตว์น้ำในราคาที่ต่ำเป็นธรรมดาแล้วเก็บรักษาไว้ได้ซึ่งสามารถเก็บไว้ได้ถึง 1 ปี เมื่อความต้องการของตลาดเพิ่มขึ้น (มีนาคม-กันยายน) ก็ปล่อยสัตว์น้ำ



ออกขาย ลักษณะเช่นนี้จะเป็นการช่วยชาวประมงอย่างมาก

แต่นั้นเป็นหลักการที่คนในรัฐบาลพูดกัน ในทางปฏิบัติจริง ๆ แล้วห้องเย็นเหล่านี้จะอ้างว่าห้องเย็นไม่ว่างมีคนจองไว้แค่เปิด ใก่ ต่าง ๆ นานา จุดนี้เองที่ทำให้ชาวประมงซึ่งไม่มีห้องเย็นเป็นของตนเองก็ต้องขายในราคาต่ำมาก ถ้าไรอันมหาศาล จึงตกเป็นของเจ้าของกิจการห้องเย็นโดยทันที



อุตสาหกรรมแหและอวน : ตัวอย่างการเอาเปรียบของต่างชาติ

ที่กล่าวมาแล้วพบว่าการประมงของเรา มีความผูกพันอยู่กับต่างประเทศเป็นอย่างมาก โดยเฉพาะด้านการตลาด กล่าวคือนายทุนต่างชาติเข้ามา

ดำเนินการกอบโกยทรัพยากรของเราไปด้วยราคาที่ต่ำและมากด้วยเล่ห์เหลี่ยมร้อยแปด ขณะเดียวกันเราต้องซื้อเครื่องจักร (เครื่องเรือ) น้ำมัน (ปี 21 การประมงไทยใช้น้ำมันประมาณ 1,000 ล้านลิตร ซึ่งผู้คุมราคาน้ำมันในประเทศก็คือประเทศยักษ์ใหญ่ในยุโรปและอเมริกา) ตลอดจนจนวนเครื่องมือจับปลาที่สำคัญ ในที่นี้เราจะยกตัวอย่างเรื่องอวนเพียงอย่างเดียวเพื่อให้เห็นวิธีการที่เอาเปรียบของนายทุนญี่ปุ่นอย่างชัดเจนขึ้น

ในแต่ละปีชาวประมงไทยต้องซื้ออวนเกือบ 500 ล้านบาท โดยเฉพาะในช่วง 3-4 ปี นี้มีราคาอวนได้เพิ่มขึ้นถึงสองเท่าตัว

เดิมประเทศเราเคยผลิตอวนใช้เองซึ่งจัดเป็นอุตสาหกรรมมาช้านานแล้ว แต่ในปี 2506 บริษัทไทยในลอน จากญี่ปุ่นได้รับการส่งเสริมการลงทุนจากรัฐบาลไทย ได้รับการลดภาษี ราคาเครื่องจักร ฯลฯ ในปี 2510 อวนจากญี่ปุ่น ได้หัน ได้เข้ามาท่วมตลาดในประเทศไทยด้วยราคาที่ต่ำกว่าต้นทุน (โดยรัฐบาลได้หันได้จ่ายชดเชยราคาจับส่วนที่ต่ำกว่าให้กับบริษัทของเขา) การกระทำดังกล่าวมีผลทำให้อุตสาหกรรมสิ่งทอของไทยต้องล้มละลายไปตาม ๆ กัน ปัจจุบันมีบริษัททำอวนเพียง 10 บริษัท และในจำนวนนี้มีบริษัทใหญ่ ๆ 5 บริษัท ซึ่งมีผลผลิตกึ่งร้อยละ 82 จากเอกสารของกรมเศรษฐกิจการพาณิชย์ ได้ระบุไว้เพียง 1 บริษัท เท่านั้นที่มีทุนและดำเนินการโดยคนไทย คือบริษัท ด้ายและอวนไทย ซึ่งมีกำลังผลิตได้เพียงร้อยละ 8 เท่านั้น

บริษัทต่างชาติเหล่านี้จะเอาเปรียบคนไทยมาก กล่าวคือ บริษัทไทโรในลอนไทย (ของนายทุนญี่ปุ่น) เป็นผู้ผูกขาดการซื้อวัตถุดิบจากประเทศแม่แต่เพียงผู้เดียว วัตถุดิบดังกล่าวคือเม็ดในลอน ในราคา กก.ละ 50-70 บาท เมื่อมาผลิตเป็นเส้นใยแล้วขายต่อให้กับโรงงานผู้ผลิตอวน จากนั้นจึงนำออกขายส่งในราคา กก.ละ 120-150 บาท อวนที่ผลิตได้ร้อยละ 90 จะจำหน่ายภายในประเทศ อีก ร้อยละ 10 จะส่งไปประเทศแม่ของตนด้วยราคาที่ต่ำมากคือ กก.ละ 85 บาท ขณะเดียวกันก็ส่งอวนสำเร็จรูปเข้าประเทศไทยเพิ่มเติมในราคาแพงมากคือ กก.ละ 196 บาท

กิจการอื่น ๆ ที่เกี่ยวกับการประมงของนายทุนต่างชาติ ถึงแม้จะละเว้นไม่ได้กล่าวถึงไว้ในที่นี้ คนไทยชาวประมงไทยก็ตกอยู่ในกำมือของพวกเขา เมื่อมีโอกาสและมีข้อมูลพร้อมเพียงในอนาคต เราคงได้นำมาเล่าและตีแผ่ให้ได้เป็นที่รับรู้กันอีก ●