

ส้มของภาคใต้

นพรัตน์ บำรุงรักษ์

“ส้มเจริญเติบโตได้ดีในบริเวณที่มีอุณหภูมิประมาณ ๒๕ องศาเซลเซียส ชอบดินร่วนปนทราย มีอินทรีย์วัตถุสูง การระบายน้ำดี ดินควรเป็นกรดเล็กน้อยและไม่ไถลทะเลเกินไป”

ส้มมีแหล่งกำเนิดในกลุ่มประเทศเอเชียอาคเนย์นี้เอง ต่อมาได้แพร่ขยายไปสู่ส่วนต่าง ๆ ของโลก แต่ส้มเจริญเติบโตได้ดีในเขตร้อนและเขตกึ่งร้อนกึ่งหนาว ฉะนั้นประเทศไทยจึงปลูกส้มได้ดี และประเทศที่ปลูกส้มกันเป็นล่ำเป็นสันจนถึงขั้นอุตสาหกรรมได้แก่ ประเทศสหรัฐอเมริกา ออสเตรเลีย อิสราเอล เป็นต้น ส้มจะปลูกได้ดีในบริเวณเส้นรุ้งที่ ๔๕ องศาเหนือ จนถึง ๓๕ องศาใต้ ส้มเป็นพืชที่อยู่ในวงศ์ Rutaceae และสกุล Citrus ซึ่งมีหลายชนิด (Species) เช่น Citrus hystrix (มะกรูด), Citrus limon (มะนาว), Citrus maxima (ส้มโอ)

และ Citrus reticulata (ส้มเขียวหวาน, ส้มจุก) เป็นต้น ส้มเจริญเติบโตได้ดีในบริเวณที่มีอุณหภูมิประมาณ ๒๕ °C ชอบดินร่วนปนทราย มีอินทรีย์วัตถุสูง การระบายน้ำดี ดินควรเป็นกรดเล็กน้อย และไม่ไถลทะเลเกินไปเพราะไม่ชอบดินเค็ม ส้มต้องการน้ำในช่วงต่าง ๆ ของการเจริญเติบโตไม่เท่ากัน เช่น ในระยะติดผลอ่อนต้องการน้ำมาก ถ้าขาดน้ำทำให้ส้มทิ้งลูกแต่ในช่วงก่อนออกดอกส้มไม่ต้องการน้ำมากนัก ในระยะเก็บเกี่ยวถ้ามีฝนจัดจะทำให้คุณภาพของผลไม่ดี รสจะไม่หวาน รากส้มอยู่ในพื้นที่ที่มีน้ำขังเกิน ๓๖ ชั่วโมงไม่ได้ แร่ธาตุบางชนิด เช่น เหล็ก และคลอไรด์ ถ้ามีมากจะเป็นพิษต่อส้ม คือ ส้มจะแคะระ ขอบใบไหม้

บางท้องถิ่นของภาคใต้สามารถปลูกส้มบางชนิดได้ดี นอกจากมะนาวซึ่งปลูกกันมากบริเวณจังหวัดนครศรี-

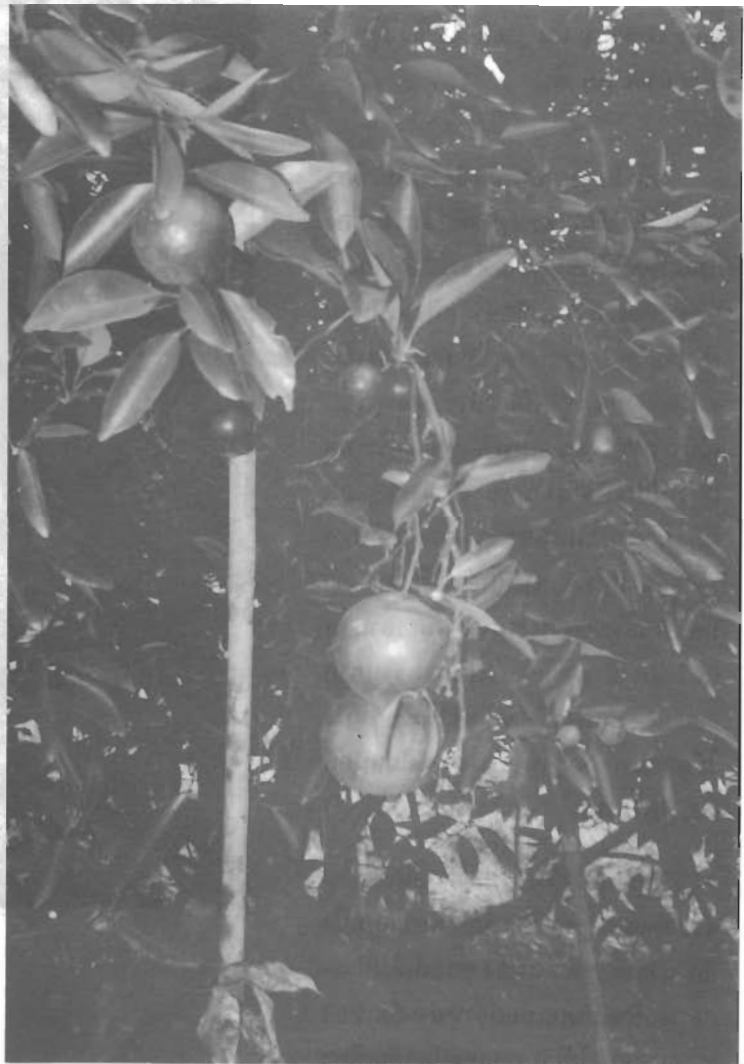
“ที่มาของส้มโชกุนนั้นเกิดขึ้นในจังหวัดยะลา.....การผสมพันธุ์บิกากากับส้มพันธุ์
เขียวหวานธรรมดาที่ปลูกอยู่แล้ว ทำให้ได้ส้มพันธุ์ใหม่ประมาณ ๗ ต้น และปลูก
ต่อไปพบว่าลักษณะของทรงต้นส้มพันธุ์ใหม่เหมือนกับพันธุ์บิกากาจากชัวเถา คือ
พุ่มตรง ใบตั้ง ซึ่งต่างจากส้มเขียวหวานธรรมดาที่พุ่มเตี้ยกว่า สำหรับรสชาติ
นั้นออกหวานอมเปรี้ยวดีกว่าพันธุ์บิกากาที่นำมาจากเมืองจีนและรสแปลกไปจาก
ส้มเขียวหวานธรรมดา คือ ไม่มีกาก กลิ่นหอม คล้ายส้มจีน”



ธรรมดาแล้ว ส้มที่มีชื่อเสียงของภาคใต้
คือ ส้มजूจะนะ และส้มโชกุน หรือบาง
คนเรียกว่า ส้มโชกุน-เพชรยะลา เป็นต้น

ส้มजूจะนะ ปัจจุบันเหลือน้อย
เพราะขาดการดูแลรักษา ส้มजूนี้มีแหล่ง
เดิมในอำเภอจะนะ จังหวัดสงขลา ผล
ค่อนข้างใหญ่ มีजू ผลส้มมีรสหวาน
และมีความเด่นพิเศษในด้านรสชาติ
ครั้งหนึ่งส้มประเภทนี้เคยทำรายได้ให้
แก่อำเภอจะนะเป็นจำนวนมาก แต่ใน
ระยะหลังมีปัญหาจากเชื้อโรคและแมลง
ศัตรูรบกวน เกิดอาการรากเน่า ใบเหลือง
ลำต้นโทรม ให้ผลผลิตต่ำ จนเหลือ
จำนวนน้อย แต่บางท้องที่ เช่น ใน
จังหวัดสุราษฎร์ธานี และ จ.นครศรี-
ธรรมราชยังนิยมปลูกส้มชนิดนี้อยู่

เคยนิยมปลูกส้มชนิดนี้จากเมล็ด
และใช้เวลาปลูก ๓-๔ ปีก็ติดผล พบ
หนามตามกิ่งแต่จำนวนไม่มาก ปกติ



ออกดอกในเดือนมิถุนายน-กรกฎาคม หลังจากนั้นประมาณ ๖ เดือน คือ ในช่วงเดือนพฤศจิกายน-ธันวาคม ก็จะมีส้มชนิดนี้จำหน่ายในท้องตลาด ได้มีการแบ่งส้มจุกจะนะออกเป็น ๒ ชนิด คือ ชนิดผลโต และชนิดผลเล็ก สำหรับชนิดผลโตนั้น มีเปลือกหนา น้ำหนักประมาณ ๓ ผลต่อ ๑ กิโลกรัม แต่ละกลีบมี ๑-๓ เมล็ด และมักสับ จำนวนผลต่อต้นมีมาก เช่น ประมาณ ๑,๕๐๐ ผลต่อต้น ชาวสวนบางคนนิยมห่อผลป้องกันศัตรูพืช นิยมปลูกในดินที่มีความอุดมสมบูรณ์ดี และถ้ามีความชื้นพอเหมาะอาจออกดอกตลอดปี ในระยะออกดอก ถ้ามีความชื้น จะช่วยให้ติดผลดีขึ้น ชาวสวนบางคนนิยมปลูกโดยกิ่งตอน ซึ่งจะให้ผลเร็วกว่าปลูกด้วยเมล็ด ๒-๓ ปี นิยมปลูกในระยะ ๖x๖ เมตร ฉะนั้น ใน ๑ ไร่ จึงปลูกได้ประมาณ ๓๖ ต้น

ส้มโชกุน โดยปกติแล้วส้มเขียวหวานเป็นไม้ผลเศรษฐกิจที่สำคัญยิ่งของไทย โดยมีพื้นที่ปลูกไม่ต่ำกว่า ๔ แสนไร่ แต่ส้มเขียวหวานมีข้อจำกัดที่ใช้เป็นส้มสำหรับรับประทานสด ไม่สอดคล้องกับตลาดต่างประเทศที่มีกำลังซื้อสูง ๆ เช่น ญี่ปุ่น ยุโรป และอเมริกา เพราะประเทศเหล่านี้นิยมดื่มน้ำส้มคั้น เป็นเพราะเหตุนี้กรมวิชาการเกษตรจึงพยายามค้นหาพันธุ์ส้มเปลือกอ่อนที่ตลาดต้องการมาทดแทนส้มเขียวหวานมาเป็นเวลานานกว่า ๒๐ ปี แต่ก็เป็นไปได้ด้วยความยากลำบาก ต่อมาก็มีส้มปักขี้ได้พันธุ์หนึ่งได้ออกมาปรากฏในท้องตลาด ส้มชนิดนี้คือ ส้มโชกุน

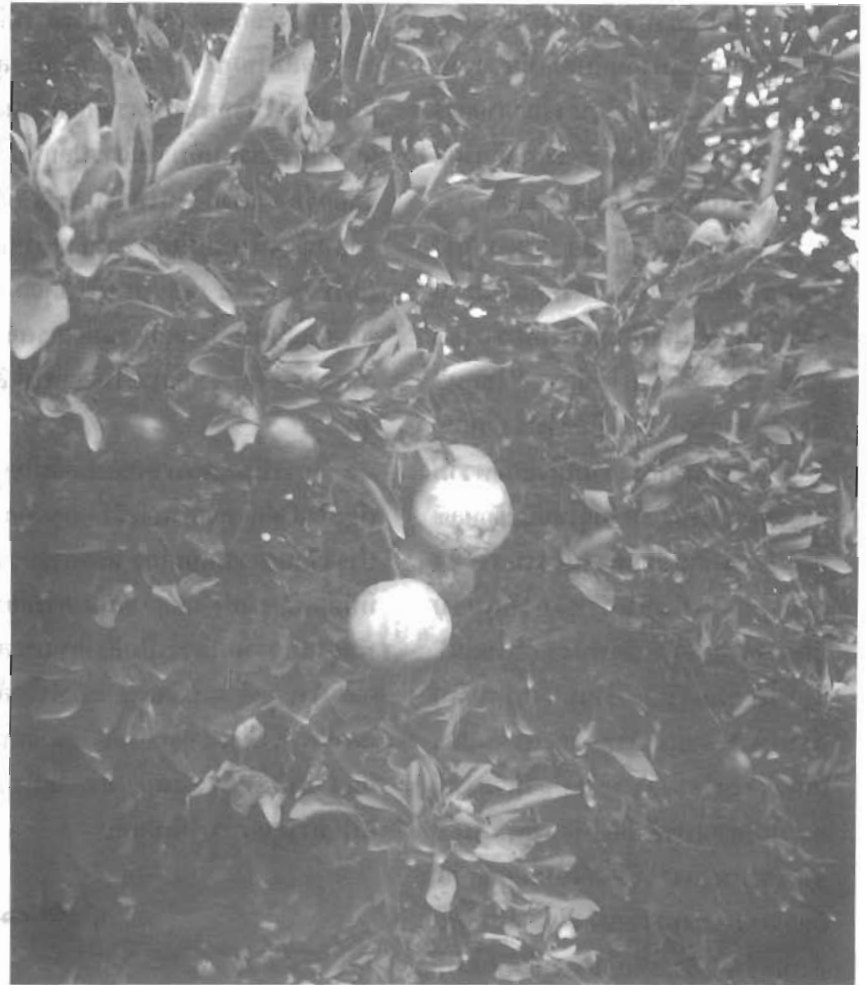
ที่มาของส้มโชกุนนั้นเกิดขึ้นในจังหวัดยะลา โดยมีชาวจีนอพยพคนหนึ่งชื่อ นายเซี่ยะพั่ว แซ่ตั้ง ซึ่งแต่เดิมประกอบอาชีพเป็นเอเย่นต์จำหน่ายส้มเขียวหวาน ต่อมาได้เริ่มทดลองปลูกส้มเขียว

หวานธรรมดาขึ้นเองประมาณ ๒๐ ไร่ จนกระทั่งถึงปี ๒๕๑๒ ญาติจากเมืองจีนได้นำเอากิ่งส้มพันธุ์บิกกาซึ่งกล่าวกันว่า เป็นส้มพันธุ์ดีของจีน (ชาวเถา) มาฝาก ประมาณ ๑๐ กิ่ง เมื่อทดลองปลูกปรากฏว่าผลที่ออกมารสชาติไม่ติดก และคุณภาพสู้ของเดิมไม่ได้ ต่อมาได้มีการผสมพันธุ์บิกกากับส้มพันธุ์เขียวหวานธรรมดาที่ปลูกอยู่แล้ว ทำให้ได้ส้มพันธุ์ใหม่ประมาณ ๗ ต้น และปลูกต่อไปพบว่าลักษณะ

ของทรงต้นส้มพันธุ์ใหม่เหมือนกับพันธุ์บิกกาจากชาวเถา คือ พุ่มตรง ใบตั้ง ซึ่งต่างจากส้มเขียวหวานธรรมดาที่พุ่มเตี้ยกว่า สำหรับรสชาตินั้นออกหวานอมเปรี้ยวดีกว่าพันธุ์บิกกาที่นำมาจากเมืองจีนและรสแปลกไปจากส้มเขียวหวานธรรมดา คือ ไม่มีภาค กลิ่นหอมคล้ายส้มจีน ทำให้ตลาดต้องการ และราคาสูง เขาได้ขยายปลูกส้มพันธุ์ใหม่นี้จากจำนวน ๗ ต้น เป็น ๕๐ ไร่ และส้มรุ่นนี้



“ส้มโชกุนเป็นส้มที่มีรสชาติอร่อย
หวานเข้ม มีกลิ่นหอม ชันนึม”



ได้ผลผลิตออกมาในปี พ.ศ. ๒๕๑๘ ได้มี
ผู้มาติดต่อขอซื้อพันธุ์เป็นจำนวนมาก
แต่เดิมทางสวนไม่ยอมขยายพันธุ์ขาย
ต่อมาได้มีการตอนขายกันบ้างในราคา
ต้นละ ๑,๐๐๐ บาท โดยมีผู้นำไปปลูก
เพิ่มหลายราย และจะขายให้ผู้ที่รู้จัก
คุ้นเคยเท่านั้น ขณะนี้ส้มโชกุนได้ขยาย
ไปปลูกในพื้นที่อื่นบริเวณภาคกลาง
เชื่อว่าอีกไม่นานส้มโชกุนจะมีวางขาย
ทั่วไปในท้องตลาด

ลักษณะเด่นของส้มพันธุ์โชกุน
ถ้าดูผิวเผินจะคล้ายกับส้มเขียวหวานมาก
แต่ที่แตกต่างจากส้มอื่น ๆ คือ

๑. ลำต้นสูง และแข็งแรงกว่า คือ
แข็งแรงทั้งด้านโครงสร้าง และแข็งแรง
ทางด้าน การต้านทานโรค

๒. ทรงพุ่มสูงกว่าส้มเขียวหวาน
บางมด

๓. กิ่งและใบของส้มโชกุนจะมี
ลักษณะตั้งขึ้น (Erect form) ใบมีสีเขียว
เข้มกว่าใบส้มเขียวหวาน และเป็นพุ่ม

แน่นกว่าส้มเขียวหวาน ในขณะที่ใบ
ของส้มเขียวหวานจะมีลักษณะดกหรือ
ห้อยลงมา (Weeping form)

๔. ใบส้มโชกุนเล็กกว่า และเรียก
ว่า ส้มเขียวหวาน ใบส้มโชกุนมีกลิ่นหอม
ซึ่งผิดจากส้มบางมด

๕. ดอกสีขาวใหญ่กว่าดอกของส้ม
เขียวหวานบางมดเล็กน้อย

๖. รูปร่างและขนาดผลไม่แตกต่าง
ไปจากส้มเขียวหวานบางมดมากนัก ชัน
อยู่กับการบำรุงรักษา แต่ลักษณะที่
แตกต่างชัดเจน คือ เปลือกบางกว่า เนื้อ
สีแดงเข้มกว่า ปริมาณน้ำของผลมากกว่า
และมีความหวานมากกว่า (สัญลักษณ์,
๒๕๓๐)

ลักษณะที่พิเศษ คือ ส้มโชกุนเป็น
ส้มที่มีรสชาติอร่อยหวานเข้ม มีกลิ่นหอม

ชันนึม ส่วนลักษณะอื่น ๆ นอกจากที่
กล่าวมา คือ ผลส้มมีทรงกลมแป้นเล็ก
น้อย ส่วนสูงจะสั้นกว่าส่วนกว้าง ผลส้ม
ขนาดกลางสูงประมาณ ๕.๔ ซม. และ
กว้าง ๖.๘ ซม. ส่วนผลที่มีขนาดโต จะสูง
ประมาณ ๖.๕ ซม. และกว้าง ๗.๕
ซม. ด้านปลายผลรวมเป็นแอ่งตื้น ๆ
ฐานผลส่วนใหญ่มีขน ผิวผลเรียบ มีตุ่ม
น้ำมันเกิดที่เต็มผิวผล ผิวผลแก่จัดมี
สีเขียวอมเหลือง เปลือกบางหนาประมาณ
๑ มม. ล่อน ปอกง่าย กลีบแยก
จากกันได้ง่าย มีกลีบประมาณ ๑๑ กลีบ
ผนังกลีบบาง มีรกน้อย ชันนึม ทั้งส้ม
(Juice sac) มีขนาดสั้น ฉ่ำน้ำ เนื้อผลสีส้ม
แดง เมล็ดขนาดยาวประมาณ ๔ มม.
เมล็ดมีรอยไม่เกิน ๑๒ เมล็ดต่อผล จาก
ข้อมูลที่มีอยู่ทราบว่า มีผลผลิตต่อต้น

น้อยกว่าส้มเขียวหวานประมาณ ๑๐% มีอายุเก็บเกี่ยวเท่ากันกับส้มเขียวหวาน คือประมาณ ๘-๘.๕ เดือน เรื่องอายุการตกผลนั้น ถ้าปลูกกิ่งตอนจะเก็บเกี่ยวผลผลิตได้ในปีที่ ๓ (ประกิจ, ๒๕๓๐)

สำหรับที่มาของชื่อ “ส้มโชกุน” นั้นคุณเขียะหัว แซ่ตั้ง หรือคุณสมชาย รุจิระไพบุลย์ ได้เปิดเผยถึงที่มาของชื่อพันธุ์ส้มที่เขาค้นพบได้นี้ว่า “โชกุน” ซึ่งเป็นตำแหน่งเจ้าเมืองโบราณของญี่ปุ่น เป็นผู้ที่มีความเก่งและความสามารถ เนื่องจากส้มพันธุ์ใหม่นี้มีลักษณะที่เหนือกว่าส้มเขียวหวานธรรมดา จึงเหมาะที่จะเป็นส้มสำหรับโชกุนรับประทาน จึงได้ตั้งชื่อพันธุ์ว่า “โชกุน” และได้เรียกจนติดปากของคนทั่วไป ต่อมาผู้ว่าราชการจังหวัดยะลา และเกษตรจังหวัดยะลา ขณะนั้นได้จัดให้มีการประกาศการตั้งชื่อให้ส้มพันธุ์ใหม่นี้ว่า “เพชรยะลา” เพื่อให้เป็นเอกลักษณ์อีกอันหนึ่งของทางจังหวัด แต่ก็เป็นที่มาสังเกตว่าคนทั่วไปนิยมเรียกชื่อเดิมมากกว่า เพราะเรียกจนติดปาก ส่วนคุณสมชาย ผู้ค้นคว้าพันธุ์อันดีที่จะเรียกส้มพันธุ์ของตนนี้ว่า “โชกุน-เพชรยะลา”

เมื่อเดือนมิถุนายน พ.ศ. ๒๕๓๓ ผู้เขียนพร้อมด้วยคณะได้เดินทางไปเยี่ยมสวนส้มโชกุนในจังหวัดยะลาของคุณปกรณ์ นัจจรัลกุล ได้ข้อมูลที่น่าสนใจคือ ส้มที่ปลูกอายุประมาณ ๑ ปี ใส่ปุ๋ยคอกต้นละ ๑ ปั้นต่อปี มีความสูงประมาณ ๑ เมตร และมีรากเดิน พออายุได้ ๒ ปี ๕ เดือน ก็เริ่มให้ผลและการควบคุมให้มิผลกระทำโดยการใส่ปุ๋ย ให้น้ำ กำจัดวัชพืชโดยใช้มือ ไม่ใช้ยาฆ่าวัชพืชอย่างไรก็ตาม เพื่อกำจัดศัตรูพืชได้ใช้สารทองแดงฉีดส่วนต้นที่มีอายุ ๗-๘ ปี ผลตกมากโดยมีการชลประทานแบบน้ำหยด ในปีนี้ราคาของผล ๓๕ บาท ต่อ กิโลกรัมและมีจำนวน ๔-๖ ผลต่อกิโลกรัม จากการสังเกตพบว่าผลที่ถูกแดด

ผิวมีสีทอง ลักษณะสำคัญอีกประการหนึ่งของผลส้มโชกุน คือ ผิวเนียน เมื่อสุกกินผลแข็งมีรอยบุ๋มที่ตรงกลางก้นผล แต่พื้นที่โดยรอบนูน ในการปลูกนั้นใช้วิธีกร่อง แต่งกิ่งให้โปร่งปีละ ๑ ครั้ง ตายหญ้าให้โคนเตียน การพัฒนาของผลใช้เวลา ๗-๘ เดือน การแบ่งคุณภาพของผลส้มกระทำโดยการแบ่งเกรดจากเบอร์ ๐-๓ คือ จากขนาดใหญ่สุดไปเล็กสุด

การรักษาคุณภาพของผลส้มโชกุนเป็นสิ่งสำคัญ คุณภาพจะดีขึ้นอยู่กับการบำรุงรักษาการเก็บเกี่ยว และการบรรจุหีบห่อเพื่อขนส่ง นอกจากนั้น การขยายพันธุ์โดยการตอนจะเป็นสิ่งที่เหมาะสมกว่าการปลูกด้วยเมล็ดเพราะจะทำให้ส้มกลายพันธุ์ได้ การทาบกิ่งส้มกับต่างพันธุ์ก็มีส่วนทำให้ส้มชนิดนี้ มีความปรวนแปรทางคุณภาพได้เช่นกัน

ประกิจ ๒๕๓๓

เอกสารอ้างอิง
ประกิจ ดวงพิกุล (๒๕๓๐) ส้มชื่อตั้ง “โชกุน” (เพชรยะลา) เคหะการเกษตร หน้า ๘๕-๘๘ ปีที่ ๑๑, ฉบับที่ ๑๒๘, กย. ๒๕๓๐.

เอกสารอ้างอิง

ประกิจ ดวงพิกุล (๒๕๓๐) ส้มชื่อตั้ง “โชกุน” (เพชรยะลา) เคหะการเกษตร หน้า ๘๕-๘๘ ปีที่ ๑๑, ฉบับที่ ๑๒๘, กย. ๒๕๓๐.
สัญญาลักษณ์ เทียมฉนวนอม (๒๕๓๐) โชกุน-เพชรยะลา เกษตรวันนี หน้า ๒๘-๓๖ ปีที่ ๗ ฉบับที่ ๗๖, ตค. ๒๕๓๐.

ประกิจ ดวงพิกุล (๒๕๓๐) ส้มชื่อตั้ง “โชกุน” (เพชรยะลา) เคหะการเกษตร หน้า ๘๕-๘๘ ปีที่ ๑๑, ฉบับที่ ๑๒๘, กย. ๒๕๓๐.