

มะม่วงเบา

ดร.นพรัตน์ บำรุงรักษ์

คณะวิทยาศาสตร์และเทคโนโลยี
มหาวิทยาลัยสงขลานครินทร์



มะม่วงในประเทศไทยมีจำนวนนับร้อยชนิด ในสมัยรัชกาลที่ 5 นั้น พระยาศรีสุนทรโวหาร (น้อย อาจารยางกูร) ได้พรรณนาถึงพันธุ์มะม่วงเป็นภาพเขียนไว้มากกว่า 90 พันธุ์ ในปัจจุบันพันธุ์มะม่วงที่ถูกคัดโดยธรรมชาติและมนุษย์ได้เพิ่มขึ้นจากเดิมอีกหลายสายพันธุ์ ซึ่งอาจจะมึทั้งข้อดีและข้อเสียเมื่อเปรียบเทียบกับพันธุ์ดั้งเดิม พันธุ์มะม่วงที่เกิดขึ้นมาในระยษหลัง เช่น พันธุ์น้ำดอกไม้ พันธุ์ทะวายเบอร์ 4 และพันธุ์โศคนรินทร์ เป็นต้น ในจำนวนของพันธุ์มะม่วงดั้งเดิมนั้น บางชนิดก็เกิดเฉพาะภูมิภาคหรือท้องถิ่น เช่น มะม่วงเบา ซึ่งเป็นมะม่วงพื้นเมืองของภาคใต้ มะม่วงสามปีหรือมะม่วงสาขมเขต เป็นมะม่วงพื้นถิ่นทางภาคเหนือ และมะม่วงแก้ว เป็นมะม่วงพื้นบ้านของภาคอีสานและภาคกลาง เป็นต้น

มะม่วงเบา เป็นมะม่วงที่มีผลขนาดเล็กประมาณเท่าไข่ไก่ มีผลติดอยู่บนต้นมากบ้างน้อยบ้างเกือบตลอดปี จึงได้เรียกชื่อว่ามะม่วงพันธุ์เบา ตามระยะเวลาการออกผล เนื่องจากภูมิอากาศของภาคใต้ไม่เหมาะกับการปลูกมะม่วงพันธุ์ดีชนิดอื่นจากภาคกลางเป็นการค้า เพราะเป็นบริเวณที่มีฝนชุก ไม่มีฤดูหนาว แต่ก็ยังนับว่าธรรมชาติมีความปรารถาให้ได้เลือกคัดมะม่วงพันธุ์นี้มาให้กับท้องถิ่นภาคใต้ มะม่วงเบาสามารถรับประทานได้ทั้งยังดิบและผลสุก ขณะที่ยังติดอยู่นั้นมีรสเปรี้ยวที่พอดี มีความกรอบ และไม่มึกลื่นฉุน จึงเหมาะที่จะใช้ทำยำมะม่วง มะม่วงแช่อิ่ม และใช้ใส่แกงส้มได้ดีอีกด้วย มะม่วงเบา มีชื่อวิทยาศาสตร์ว่า *Mangifera indica* L. อยู่ในวงศ์ *Anacardiaceae* เช่นเดียวกับมะม่วงพันธุ์อื่น สำหรับประวัติความเป็นมา นั้น ผู้เขียนเชื่อว่าน่าจะเป็นมะม่วงที่กลายพันธุ์ภายในภาคใต้ของไทยนี้เอง เพราะคนแก่คนเฒ่าเล่าว่า เห็นมะม่วงชนิดนี้มาแล้วเป็นร้อยปี โดยเฉพาะบริเวณจังหวัดสงขลา และปัตตานี มีมะม่วงเบาเจริญงอกงามอยู่ทั่วไป

สภาพแวดล้อมสำหรับกรเจริญเติบโตของมะม่วงเบา

มะม่วงพันธุ์นี้เจริญเติบโตได้ดีในภาคใต้ ฉะนั้นสภาพฝนชุก ความชื้นสูงและการปราศจากฤดูหนาว จึงน่าจะเป็นปัจจัยสำคัญในการออกดอกออกผลของมะม่วงเบา จากการสังเกตพบว่า สภาพพื้นที่ที่เป็นดินทราย มีการระบายน้ำดี



รูปที่ ๒๑ สภาพมะม่วงเบาที่ปลูกในสวน

เหมาะสำหรับมะม่วงชนิดนี้มาก เมื่อเปรียบเทียบกับมะม่วงในภาคกลาง โดยทั่วไปแล้วถ้ามีฝนชุกมะม่วงเหล่านั้นจะมีกรเจริญเติบโตทางกิ่งและลำต้นมากกว่าการออกดอก และก่อนการออกดอกต้องผ่านหนักแล้งและกระตบอากาศหนาวจึงจะออกดอกได้ดี เพราะกิ่งและใบจะมีโอกาสพักตัวเพื่อออกดอก ดังนั้นพื้นที่ปลูกและปริมาณฝนจึงมีบทบาทต่อการติดดอกออกผลของมะม่วงเป็นอย่างมาก ยกเว้นมะม่วงท้องถิ่น เช่น มะม่วงเบาจะมีการตอบสนองไปอีกลักษณะหนึ่ง เพราะพบว่าถึงแม้ปลูกใกล้แหล่งน้ำ มีความชื้นในดินสูงตลอดปี มะม่วงเบาก็ออกดอกติดผลได้พื้นที่ใกล้ทะเล ดินชั้นล่างมีความเค็มบ้าง ก็พบว่าไม่มีปัญหาต่อการเจริญเติบโตเช่นกัน

ลักษณะทางพืชศาสตร์ มะม่วงเบา มีลักษณะทรงพุ่มไม้ใหญ่โตมากมีข้อดี ถ้าปลูกด้วยเมล็ดจะให้ผลผลิตเมื่ออายุประมาณ 3 ปี แต่

ถ้าปลูกแบบธรรมชาติไม่ดูแลรักษาอาจใช้เวลา 5-6 ปี ในการทำบั้งพบว่าในปีที่ 2 ก็สามารถให้ผลผลิตได้ โดยทั่วไปชาวบ้านนิยมปลูกด้วยเมล็ด แต่ก็มีกรเปลี่ยนแปลงลักษณะจากต้นเดิมได้ง่ายในการปลูกด้วยเมล็ดนั้น เมื่อเมล็ดได้รับความชื้นประมาณ 20 วัน ก็จะมีงอก โดยเปลือกเมล็ด (*endocarp*) จะแตกออก ต้นอ่อนจะแทงรากแก้วออกมา ก่อน ในขณะที่ยังมีใบเลี้ยง 2 ใบ ยังอยู่ในเปลือกเมล็ด ยอดอ่อนซึ่งมีใบแท้ติดอยู่จะยึดตัวอย่างรวดเร็วมีสีม่วง ต่อมาใบเลี้ยงจะเปลี่ยนเป็นสีเขียวแกมเหลือง และกลายเป็นสีเขียวเมื่อถูกแสงใบแท้จะเริ่มขยายขนาดแผ่ใบออกเรื่อยๆ จนในที่สุดจะกลายเป็นสีเขียวเช่นกัน และมีลักษณะใบแข็ง จากการศึกษาพบว่าต้นอ่อนที่มีขนาดความสูง 1 ฟุต จะมีใบแท้เกิดขึ้น 4 ใบ ความสูงเกิดจากการยึดของปล้องที่สองมากกว่าปล้องแรกทั้งๆ ที่มีระยะ

ห่างของข้อเพียง 4 ซม. พบว่าจาก เมล็ดเดียว จะมีต้นอ่อนหลายต้น (polyembryony) โดยทั่วไปพบ ต้นอ่อน 4 ต้น แต่จะมีเพียง 1 ต้นเท่านั้นที่แข็งแรงเชื่อว่าควรจะเป็นต้นที่เจริญมาจากการผสมพันธุ์ (zygotic seedlings) ส่วนต้น อื่น ๆ เจริญมาจากเนื้อเยื่อของเมล็ด (nucellar seedlings) ต้นอ่อนของ มะม่วงเบา มักจะมี 3-4 ใบต่อข้อ และการเปลี่ยนสีของใบจากสีม่วง เป็นสีเขียว ใช้เวลา 4-5 วันเท่านั้น พบว่ามะม่วงเบาที่มีอายุ 1 ใบ จะมี ใบประมาณ 20 ใบ การยึดของ ปล้องแรก ๆ มีอัตราเร็วมาก อาจ ยึดได้วันละประมาณ 1 ซม. และ จะพักตัวระยะหนึ่งก่อนที่จะมีการ เจริญของปล้องถัดไป

โดยทั่วไปดอกมะม่วงมีขนาดเล็ก และมี 2 ประเภท คือ ดอกเพศผู้กับดอกสมบูรณ์เพศเฉพาะ ดอกสมบูรณ์เพศเท่านั้นที่ติดผลได้ ทั้ง 2 ประเภทนี้อยู่ร่วมกันเป็น ช่อดอก ถ้าช่อดอกหนึ่ง ๆ มีดอก สมบูรณ์เพศมาก โอกาสติดผลก็จะ มากตามไปด้วย ลักษณะของดอก สมบูรณ์เพศ คือ มีรังไข่กลมเห็น ได้ชัดเจนบนฐานรองดอก ส่วนดอก เพศผู้จะไม่มีรังไข่ สำหรับมะม่วง เบานั้นเป็นมะม่วงที่ติดผลต่อข้อ มาก จึงทำให้เชื่อว่าคงมีดอกสมบูรณ์ เพศในแต่ละช่อมากกว่าดอกตัวผู้ จากการศึกษาพบว่า ในมะม่วงเบา ก้านช่อดอกขนาดใหญ่มีช่อดอกย่อย ประมาณ 13-14 ช่อ เมื่อคำนวณ ดูพบว่าในช่อใหญ่จะมีดอกย่อยอยู่ ราว 800-1,000 ดอก ความยาว

ของช่อดอกใหญ่อาจจะมากกว่า 30 ซม. ดอกบานจากโคนช่อไปหาปลาย ช่อ ในแต่ละดอกย่อยพบว่าปลายสุด ของเกสรตัวเมีย (stigma) มีสีม่วง กลีบดอกมี 5 กลีบสีขาวแกมเหลือง กลีบเลี้ยงมี 5 กลีบสีเขียว ดอกที่ เกี่ยวจะมีสีน้ำตาล เมื่อติดผลใหม่ ๆ ช่อใหญ่อาจมีจำนวนผล 50-100 ผล แต่ต่อมาจะร่วงมากโดยเฉพาะ ถ้ามีฝนหนักในช่วงดอกบาน อย่าง ไรก็ตามช่อหนึ่ง ๆ อาจมีผลติดอยู่ 2-20 ผล และอาจมากถึงช่อละ 30 ผลก็ได้ ขนาดของผลอาจผันแปร ไปตามสายพันธุ์ ถึงแม้การแบ่งเป็น สายพันธุ์ยังไม่ชัดเจน บางแห่งก็ แยกออกไปเป็นพันธุ์ "ลั้งแซ" คือ มีลักษณะผลแบนกว่ามะม่วงเบา เดิมเล็กน้อย ลักษณะช่อจะยาวกว่า และดอกกว่าเล็กน้อย มะม่วงเบา โดยทั่วไปผลโตเต็มที่ มีขนาดความ กว้าง 5-6 ซม. ความยาว 6-8 ซม. และมีน้ำหนัก 10 ผลต่อ 1 กิโลกรัม มีระยะเวลาดังแต่การออก ดอกจนถึงผลสุก และหั่นประมาณ 90 วัน

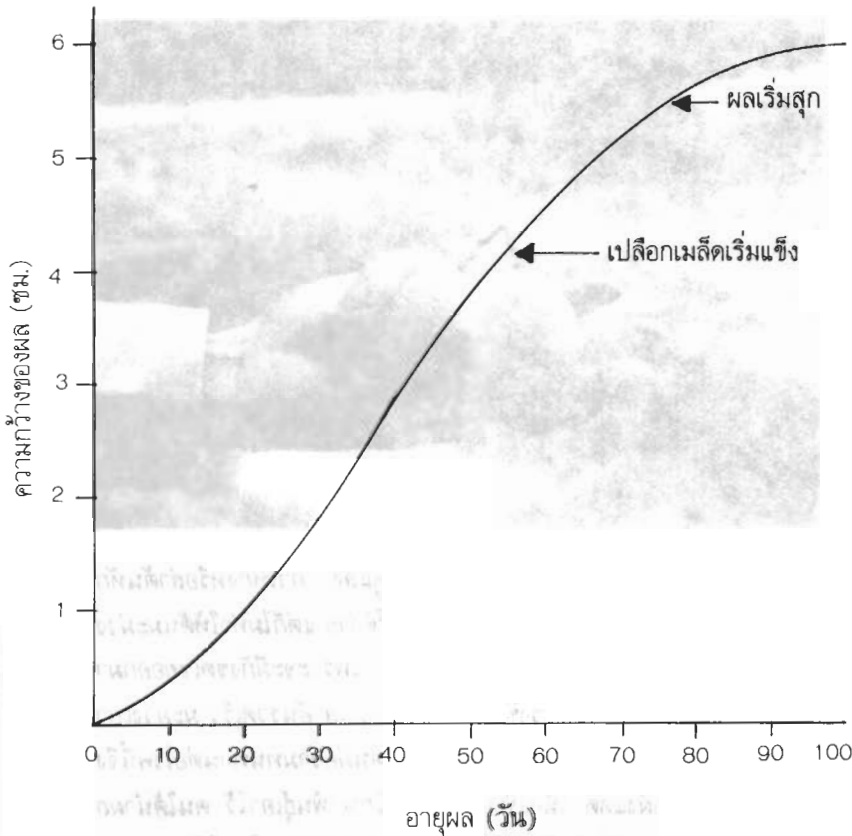
การออกดอกและติดผล

ในบริเวณจังหวัดปัตตานี และสงขลาพบว่ามะม่วงเบาจะติด ผลมากในช่วงเดือนพฤษภาคม- มิถุนายน แต่เดือนอื่น ๆ นั้น เฉพาะ บางกิ่งหรือบางต้นพบว่ามีผลติด อยู่ประปรายไม่มากนัก การออก ดอกของมะม่วงเบา จะออกมาใน ราวเดือนมกราคม-กุมภาพันธ์ หรือ ระยะที่เลยฤดูฝนไปแล้ว บางปีถ้า แล้งจัด หรือมะม่วงเบาออกผลในปี ก่อนมากแล้ว มะม่วงต้นนั้นอาจจะ

ไม่ออกดอกหรือออกดอกนอกฤดูกาล ขึ้นอยู่กับระยะเวลาที่มีฝน หรือถ้า มีผลก็ไม่ตกเหมือนปีก่อน ผู้เขียน ได้เฝ้าสังเกตการณ์ออกดอกของ มะม่วงเบาในบริเวณมหาวิทยาลัย สงขลานครินทร์ จังหวัดปัตตานี เป็นเวลานานราว 5 ปี จากจำนวน ต้นประมาณ 20 ต้น พบว่าในปี หนึ่ง ๆ จะเห็นดอกของมะม่วงเบา ประมาณ 6 เดือน โดยไม่ขาดัน ช่วงที่เกือบไม่เห็นดอก คือ เดือน มิถุนายน-กรกฎาคมเพราะเป็นระยะ ผลสุกและหลังผลหล่น อีกช่วงหนึ่ง ที่ไม่เห็นดอก คือ ตั้งแต่เดือนกัน- ยายน-ธันวาคม เนื่องจากเป็นฤดู ฝนชุก อย่างไรก็ตามบางปีสามารถ เห็นดอกได้ในปลายเดือนธันวาคม การตัดแต่งกิ่ง 1-2 เดือน ก่อน ระยะออกดอกพบว่าตาใหม่ที่แตก ออกมาส่วนมากจะเป็นตาดอก นอก จากนี้ การใช้ลวดรัดกิ่งหรือโน้มกิ่ง ให้ทำมุมประมาณ 45 องศา มัก จะเห็นผลมะม่วงเบาออกมานอกฤดู ฤดูกาลได้เช่นกัน

การเจริญเติบโตของผล

จากการเฝ้าติดตามการพัฒนา การของผลมะม่วงเบา พบว่ามีระยะ เวลาตั้งแต่การออกดอกจนผลสุก หล่นประมาณ 90 วัน และหลังจาก มะม่วงแทงช่อประมาณ 10 วัน ไปแล้ว จะเห็นผลมะม่วงเบาที่มีขนาด เท่าหัวเข็มหมุด เมื่อผลพัฒนาไป เรื่อย ๆ จนเมื่ออายุประมาณ 60 วัน เปลือกเมล็ดหรือกะลา ก็จะเริ่มแข็ง ฉะนั้นการรับประทานมะม่วงดิบ จึงควรมีก่อนระยะนี้ ต่อมาเมื่อผล มีอายุประมาณ 70 วัน ผิวผลจะ



กราฟแสดงการพัฒนาของผลมะม่วงเบาโดยเฉลี่ย ตั้งแต่เริ่มแทงช่อดอกจนผลสุก

เริ่มเปลี่ยนสีจากสีเขียวเป็นส้ม และสุกเมื่ออายุได้ 90 วัน ผลสุกของมะม่วงเบา มีรสหวานมากเมื่อปอกเปลือกใส่ตู้เย็นไว้จะกลายเป็นผลไม้ที่มีคุณค่าทันที ผลถ้าสุกไม่จัดจะมีรสเปรี้ยว การรอให้ผลสุกบนต้นและรอผลหล่น จะได้ผลมะม่วงที่มีคุณภาพ เนื่องจากมะม่วงพันธุ์นี้มีขนาดผลเล็ก และต้นไม่สูง ผลที่หล่นจะไม่สูญเสียคุณภาพ ถ้าเก็บไม่เกิน 2 วัน อย่างไรก็ตาม การเก็บผลก่อนก็สามารถกระทำได้แต่อาจเปลืองแรงงานเพราะในช่อหนึ่ง ๆ ผลสุกไม่พร้อมกัน

ประโยชน์ของมะม่วงเบา

ได้กล่าวมาข้างแล้วว่า มะม่วงเบาสามารถใช้รับประทานได้ทั้งดิบและผลสุก มะม่วงที่ยังดิบ คืออายุผลน้อยกว่า 60 วันอาจใช้รับประทานกับน้ำปลาหวาน พริกแกงลิ้ว มะม่วงดอง ยำมะม่วง หรือใช้ใส่แกงส้ม ในบางฤดูมะม่วงเบา 1 ผลราคา 1 บาท โดยทั่วไปเมื่ออายุของต้น 5 ปี จะมีผลประมาณ 20 กิโลกรัมต่อต้น ถ้าชาวสวนขายผลละ ๑๐ สตางค์ ตามราคาจำหน่ายทั่วไปในท้องตลาด ก็จะมีรายได้ตั้งแต่ 150-200 บาท ถ้าปลูกระยะ

5x5 หรือ 6x6 เมตร ก็จะมีต้นมะม่วงเบา 64 ต้นต่อไร่ ฉะนั้นหากตลาดต้องการไร่หนึ่ง ๆ อาจจะทำรายได้รวมหมื่นบาททีเดียว

เนื่องจากได้มีคำแนะนำเกี่ยวกับการแปรรูปมะม่วง ผู้เขียนคิดว่าน่าจะนำมาประยุกต์ได้กับมะม่วงเบา จึงขอแนะนำไว้ดังนี้

ก. มะม่วงดอง ส่วนผสมของสิ่งต่าง ๆ ขึ้นอยู่กับปริมาณของมะม่วง แต่ถ้าต้องจำนวนน้อย เช่น 4-5 กิโลกรัม ให้มีสัดส่วนดังนี้

- มะม่วงเบาดิบ 4-5 กิโลกรัม
- น้ำเกลือ 10% (เกลือ 5 ชีด ต่อ น้ำ 5 ลิตร)
- น้ำปูนใส (ใช้ปูนแดง หรือปูนขาวกินกับหมากละลายน้ำ ใช้เฉพาะน้ำใส ๆ)
- น้ำตาลทราย 3 ชีด
- โขลียงสะอาดและลาวกด้วยน้ำร้อน

ล้างมะม่วงดิบให้สะอาดแล้วแช่น้ำปูนใสไว้ 1 คืน โดยให้น้ำปูนใสท่วมมะม่วง วันรุ่งขึ้นให้เอามะม่วงขึ้นจากน้ำปูนใสจากนั้นเตรียมน้ำเกลือและใส่น้ำตาลคนให้ละลายกรองด้วยผ้าสะอาด และต้มให้เดือดแล้วทิ้งไว้ให้เย็น

นำมะม่วงใส่ลงในไหแล้วเทน้ำเกลือลงไปให้ท่วมผลมะม่วง ดองไว้ประมาณ 3-4 สัปดาห์ก็ใช้ได้ ในช่วงสัปดาห์ที่ 3-4 ที่หมักดองอยู่นั้น อาจเกิดฝ้าบนผิวหน้าเกลือ ให้แก้ไขโดยการเปลี่ยนน้ำเกลือใหม่ (เกลือ 4 ชีดต่อ น้ำ 5 ลิตร) และใส่สารกันบูด พวกโซเดียมเบนโซเอท ประมาณ 0.1% (5 กรัมต่อ น้ำ 5

ลิตร)

ข. มะม่วงกวน

ใช้มะม่วงเบาสุกจัด ๆ แต่ไม่เน่าเสีย ปอกเปลือกออกแล้วขูดเนื้อหรือทำให้เนื้อมะม่วงละเอียดด้วยการคลึงบนฝ่ามือ นำไปเคี่ยวในกระทะโดยใช้ไฟอ่อน ๆ และใส่เกลือเล็กน้อย แต่ถ้ามะม่วงมีรสเปรี้ยวมากอาจเติมน้ำตาลทรายไปด้วย แล้วเคี่ยวจนกระทั่งเหนียว

ใช้ไม้ไผ่วางบนใบตอง แล้วเทมะม่วงที่เคี่ยวได้ที่แล้วลงไป นำไปตากแดด หมั่นพลิกกลับไปกลับมายอยู่เสมอ ขณะที่ตากแดดควรหาตะแกรง หรือตาข่ายมาปิดกั้นไว้เพื่อกันมิให้แมลงวันตอมแผ่นมะม่วงที่ตากแดด แผ่นกลมของมะม่วงที่ตากแดดดีแล้ว นำไปรมควันกำมะถันอีกครั้งหนึ่งเพื่อรักษาสี

ก. มะม่วงแช่อิ่ม

ใช้มะม่วงเบาดิบ (ห้าม ๆ) ประมาณ 1 กิโลกรัม และปอกเปลือกหั่นเป็นชิ้นยาว ๆ และแช่น้ำปูนใสไว้ 1 คืน รุ่งเช้านำมะม่วงขึ้นสะเด็ดน้ำ แล้วนำไปแช่น้ำเกลือ 10% (เกลือ 5 ชีดต่อน้ำ 5 ลิตร) และหახของหนัก ๆ (ถุงพลาสติกใส่น้ำ) วางทับมะม่วงให้จมอยู่ในน้ำเกลือ แช่น้ำเกลือ 1 คืน พอรุ่งขึ้นอีกวันเอามะม่วงขึ้นมาล้างน้ำ และผึ่งให้สะเด็ดน้ำอีกครั้ง

เตรียมน้ำเชื่อม 40% (น้ำตาล 4 ส่วนต่อน้ำ 6 ส่วน) ต้มให้ละลายแล้วกรอง จากนั้นต้มให้เดือดอีกครั้ง ยกกลงตั้งให้เย็นก่อนจึงใส่มะม่วง อย่าให้มะม่วงที่แช่น้ำเชื่อมลอย แล้วแช่ไว้ 1 คืน รุ่งขึ้น



นำมะม่วงขึ้นและเติมน้ำตาลอีก (ครึ่งหนึ่งของน้ำตาลที่ใช้ในครั้งแรก) เคี่ยวให้เดือดทิ้งไว้ให้เย็นแล้วนำมะม่วงมาแช่ใหม่อีก 1 คืน รุ่งขึ้นนำมะม่วงขึ้นจากแช่น้ำเชื่อมให้สะเด็ดน้ำ นำมาผึ่งแดด เมื่อแห้งแล้วจึงนำมะม่วงแช่อิ่มไปใส่ถุงพลาสติกหรือขวดโหลเก็บไว้กินนาน ๆ อย่างไรก็ตาม ขณะที่แช่ในน้ำเชื่อมอาจเกิดเสีย เนื่องจาก การหมักของเชื้อยีสต์ทำให้มีกลิ่นแอลกอฮอล์เกิดขึ้น ปัญหานี้แก้ไขได้โดยเติมสารโปแตสเซียมไบซัลไฟด์ประมาณ 0.1% ลงไป

สรุปและข้อคิดเห็น

มะม่วงเบาเป็นมะม่วงที่เจริญงอกงามดีในภาคใต้ ในขณะที่สภาพแวดล้อม เช่น ปริมาณน้ำฝน และอุณหภูมิของอากาศไม่เหมาะสมมะม่วงพันธุ์อื่น ๆ จากภาคกลางจึงสมควรสนับสนุนให้มีการปลูกมะม่วงชนิดนี้เพิ่มขึ้นในภาคใต้ มะม่วงเบา เป็นมะม่วงที่ปลูกง่ายไม่ต้องดูแลเอาใจใส่มากนัก อาจมีปัญหาบ้างโดยเฉพาะแมลงชอนกิ่ง

ในฤดูแล้ง ทำให้กิ่งหรือลำต้นหักโค่นได้ง่าย แต่ก็ไม่ทำให้ต้นมะม่วงตาย เพราะจะมีกิ่งชดเชยออกมาใหม่ในเวลาอันรวดเร็ว มะม่วงเบาบางต้นมีความทนทานต่อโรคนี้จึงควรรักษาพันธุ์เอาไว้ คนได้นำผลมะม่วงเบาไปบริโภคได้หลายทาง เช่น รับประทานดิบ ยำมะม่วงแกงส้มมะม่วง และทำมะม่วงดองหรือมะม่วงแช่อิ่มไว้รับประทาน ผลมะม่วงที่สุกใช้แทนผลไม้ชนิดอื่นได้อย่างดี เพราะมีรสหวานอร่อย เนื่องจากมะม่วงเบาเป็นผลไม้ที่ให้ผลเกือบตลอดปี จึงควรให้ความสนใจใส่กับพืชชนิดนี้ทั้งด้านปรับปรุงพันธุ์ การใช้ประโยชน์ การดูแลรักษา ให้เป็นผลไม้คู่บ้านคู่เมืองได้ตลอดไป ●

เอกสารอ้างอิง

- ปฐพีธล ราชอุทิศ (2529), มะม่วง, ฐานเกษตรกรรม ฉบับพิเศษ ینดับที่ 3 สำนักพิมพ์ "ฐานเกษตรกรรม" บางเขน กทม.
- กองบรรณาธิการ (2530) มะม่วงภาคใต้, กระทรวงเกษตร ینดับที่ 11 ینดับที่ 127 หน้า 94-97 (สิงหาคม 2530)