

ศิลปปับกลุ่มเล :

กับการบุกเบิกศิลปะร่วมสมัยในภาคใต้

กมล กงทอง¹

บทนำ

หากตั้งคำถามว่าศิลปะร่วมสมัยในภาคใต้มีจุดเริ่มต้นความเป็นมาอย่างไร ที่ไหน เมื่อใด คงหาคำตอบที่ระบุลงไปอย่างชัดเจนได้ค่อนข้างยาก ทั้งนี้เนื่องจากการสืบค้นข้อมูลด้านนี้ยังขาดเอกสารที่เป็นการบันทึกข้อมูลการเคลื่อนไหวในการอ้างอิง การที่จะทราบคำตอบได้ควรมีการตั้งประเด็นก่อนว่าจะเริ่มต้นจากอะไร เช่น อาจจะจับประเด็นเริ่มต้นที่การเคลื่อนไหวในรูปแบบของขบวนการกลุ่มศิลปินก็สามารถทราบคำตอบได้ระดับหนึ่ง อย่างไรก็ตามคิดว่าศิลปะร่วมสมัยในภาคใต้น่าจะมีจุดเริ่มต้นและวิวัฒนาการมาพร้อมๆ กับศิลปะร่วมสมัยในภูมิภาคอื่นๆ ของประเทศ เพียงแต่อาจจะไม่ชัดเจนเท่ากับส่วนกลางและความแตกต่างในเรื่องของรูปแบบและระยะเวลา ฉะนั้นการที่เราจะหาคำตอบหรือสืบค้นต้นตอความเคลื่อนไหวของศิลปะร่วมสมัยในภาคใต้จึงควรมองย้อนไปที่สถาบันการศึกษาเก่าแก่ที่จัดการศึกษาด้านศิลปะก่อนเป็นสำคัญ

วิทยาลัยศิลปหัตถกรรมนครศรีธรรมราช

วิทยาลัยศิลปหัตถกรรมนครศรีธรรมราชเป็นสถาบันเก่าแก่แห่งแรกของภาคใต้ที่จัดการเรียนการสอนด้านศิลปะแก่บุตรหลานของชาวใต้ เดิมชื่อว่า โรงเรียนช่างถม จัดตั้งขึ้นเมื่อปีพ.ศ.2456 โดยท่านเจ้าคุณพระรัตนธัชมุนี (ม่วง) เจ้าอาวาสวัดท่าโพธิ์ (ขณะนั้นท่านเจ้าอาวาสเป็นเจ้าคณะมณฑลนครศรีธรรมราช)เป็นผู้ให้กำเนิดและอุปถัมภ์โรงเรียน โดยการบริจาคเงินนิตยภัตของท่านเองเป็นเงินเดือนครูจ้างสอน ท่านได้มองเห็นความสำคัญของวิชาช่างถม โดยคิดว่าหากไม่จัดตั้งโรงเรียนที่สอนวิชาประเภทนี้อาจสูญหายไปจากเมืองนครศรีธรรมราช ซึ่งเป็นเมืองต้นกำเนิดช่างถมในระยะแรกเปิดสอนช่างถมเพียงอย่างเดียว ครูคนแรกคือนายเมือง สินธุรงค์ เป็นช่างชำนาญงานถม แต่เนื่องจากชราภาพแล้ว สอนได้ไม่กี่ปีก็ถึงแก่กรรม นายกลิ่น จันทรังษี ซึ่งเป็นศิษย์ก็ได้ทำการสอนแทน และได้ดำรงตำแหน่งเป็นครูใหญ่ในเวลาต่อมา คือ พ.ศ.2475 จนถึง พ.ศ.2503

¹ ผู้ช่วยศาสตราจารย์ ภาควิชาโรงเรียนสาธิต คณะศึกษาศาสตร์ มหาวิทยาลัยสงขลานครินทร์ วิทยาเขตปัตตานี

หลังจากนั้นทางราชการได้รวมโรงเรียนช่างถมเข้ากับโรงเรียนประจำจังหวัด (โรงเรียนเบญจมราชูทิศซึ่งขณะนั้นตั้งอยู่ที่วัดท่าโพธิ์เช่นเดียวกัน) ได้เปลี่ยนชื่อเป็นโรงเรียนประถมบริบูรณ์ ใช้หลักสูตร 3 ปี เมื่อ 17 พฤษภาคม 2475 จึงได้แยกตัวออกจากโรงเรียนประจำจังหวัดและย้ายโรงเรียนมาตั้งอยู่หน้าวัดวังตะวันออก โดยเข้าสถานที่อาคารของเอกชนซึ่งปลูกสร้างอยู่ในเขตที่ดินของวัดวังตะวันออกและเปลี่ยนชื่อเป็นโรงเรียนวิสามนัญช่าง ต่อมาได้เปิดสอนวิชาช่างไม้และช่างเย็บเสื้อผ้าชั้นอีก เป็นประโยคประถมวิสามนัญช่างใช้หลักสูตร 3 ปี ในปีพ.ศ.2482 แผนกช่างไม้แยกตัวไปเป็นโรงเรียนช่างไม้ และพ.ศ.2483 แผนกช่างเย็บเสื้อผ้าได้แยกตัวออกไป ช่างถมเดิมก็เปลี่ยนชื่อเป็นโรงเรียนช่างโลหะรูปพรรณนครศรีธรรมราช

พ.ศ.2503 ได้เปลี่ยนชื่ออีกครั้ง เป็นโรงเรียนศิลป-ทัศนกรรมนครศรีธรรมราช มีนายจรงักษ์ มณีสุข ดำรงตำแหน่งครูใหญ่ เปิดสอนในระดับมัธยมอาชีวศึกษาตอนปลาย พ.ศ.2516 ได้ย้ายสถานที่โรงเรียนไปตั้งอยู่ที่ดินใหม่ที่ดินของวัดทอไทร ตำบลนา อำเภอเมือง ซึ่งเป็นที่ตั้งวิทยาลัยอยู่ในปัจจุบัน

พ.ศ.2519 กระทรวงศึกษาธิการได้ประกาศรวมโรงเรียนสังกัดอาชีวศึกษา 3 แห่งเข้าด้วยกันเป็นวิทยาลัยอาชีวศึกษานครศรีธรรมราช โดยการบริหารแบบวิทยาเขต โรงเรียนศิลปทัศนกรรมนครศรีธรรมราชเป็นวิทยาเขตที่ 3 ได้เปิดสอนระดับประกาศนียบัตรวิชาชีพชั้นสูง (ปวส.) ในปีการศึกษา 2520 โดยการเปิดสอนเฉพาะแผนกศิลป-ทัศนกรรม วิชาเอกเครื่องถม และในเวลาต่อมากระทรวงศึกษาธิการได้ประกาศแยกวิทยาเขตออกจากกัน โรงเรียนศิลปทัศนกรรมนครศรีธรรมราชเดิมจึงได้จัดตั้งเป็นวิทยาลัยศิลปทัศนกรรมนครศรีธรรมราช ในปีพ.ศ.2523

จากประวัติความเป็นมาของวิทยาลัยศิลปทัศนกรรมนครศรีธรรมราชที่ผ่านมา ยังไม่มีจุดมุ่งหมายที่จะผลิตนักศึกษาด้านจิตรศิลป์ หรือแสดงออกให้เห็นถึงการเคลื่อนไหวด้านศิลปะร่วมสมัยในภาคใต้แต่อย่างใด จะเน้นการจัดตั้งเพื่อการเรียนการสอน ถ่ายทอดวิชาช่างเช่นเดียวกับการถือกำเนิดของโรงเรียนเพาะช่างในระยะแรก วิทยาลัยศิลปทัศนกรรมนครศรีธรรมราชเป็นสถาบันการศึกษาเพื่อ

ให้เยาวชนในภาคใต้ได้สืบทอดฝีมือช่าง โดยเฉพาะช่างถม ซึ่งเป็นศิลปะที่เคยเจริญรุ่งเรืองมาแล้วในประวัติศาสตร์ ตั้งแต่สมัยกรุงศรีอยุธยา เจ้าพระยานครทุกยุคทุกสมัยได้ทำนุบำรุงไว้เป็นพิเศษ จนมีชื่อเสียงทั้งในและต่างประเทศ อันเป็นสัญลักษณ์อย่างหนึ่งของเมืองนครศรีธรรมราช จนเป็นที่รู้จักกันทั่วไปในนาม "ถมนคร"

วิทยาลัยศิลปทัศนกรรมนครศรีธรรมราช ได้ขยายการศึกษาทั้งในระดับประกาศนียบัตรวิชาชีพ (ปวช.) และประกาศนียบัตรวิชาชีพชั้นสูง (ปวส.) โดยเฉพาะการจัดการศึกษาสาขาจิตรศิลป์ และศิลป์ประยุกต์เพิ่มขึ้นในระยะเวลาต่อมาการขยายตัวทางการศึกษานี้เองทำให้ศิลปินที่มีชื่อเสียงจากส่วนกลางหลายท่านเข้ามาสู่จังหวัดนครศรีธรรมราช เพื่อเป็นอาจารย์พิเศษและอาจารย์ประจำในวิทยาลัยแห่งนี้ ซึ่งนอกจากรับภาระหน้าที่การสอนแล้ว ยังใช้เวลาว่างในการสร้างสรรค์ศิลปะชิ้นด้วย โดยมีการนำเสนอผลงานต่อสาธารณชน ในรูปแบบกระบวนการกลุ่มศิลปินในนาม "กลุ่มเล" ขึ้นในปีพ.ศ.2525 ซึ่งนับได้ว่าเป็นการก้าวเดินครั้งสำคัญของการเคลื่อนไหวทางศิลปะในภาคใต้

ศิลปินกลุ่มเล

ในช่วงเวลาที่มีการขยายการศึกษาขึ้นในวิทยาลัยศิลปทัศนกรรมนครศรีธรรมราช โดยเฉพาะการเรียนการสอนด้านจิตรศิลป์เพิ่มขึ้นนั้น ได้มีศิลปินเป็นอาจารย์พิเศษและอาจารย์ประจำ เช่น สุรพล แสนคำ สุวิชาญ เกาทอง สมวงศ์ ทัพพรัตน์ ประดับใจ วงษ์ประเสริฐ ปรีชา พุ่มแพ สมคิด อินนุพัฒน์ และอีกหลาย ๆ ท่าน บรรยายภาครเรียนการสอนทางศิลปะในวิทยาลัยมีความตื่นตัวเป็นอย่างมาก นักศึกษามีความกระตือรือร้นในการเรียน การทำงานศิลปะ ทั้งนี้เนื่องจากอาจารย์ผู้สอนได้เป็นตัวอย่างในการสร้างสรรค์ศิลปะด้วยประการหนึ่ง ซึ่งได้จุดประกายความคิดให้แก่ นักศึกษาได้เป็นอย่างดี

จากผลของการสร้างสรรค์งานศิลปะของคณาจารย์ในวิทยาลัยศิลปทัศนกรรมนครศรีธรรมราชในครั้งนั้นจึงได้เกิดแนวคิดที่จะนำเสนอผลงานต่อสาธารณชนในรูปแบบของนิทรรศการศิลปกรรมขึ้นในภาคใต้ เพื่อเป็นประโยชน์แก่นักศึกษา ประชาชน และเพื่อเผยแพร่ศิลปะร่วมสมัยใน

ภาคใต้ให้เป็นที่รู้จัก เป็นที่เชิดหน้าชูตา จึงได้เสนอแนวคิดการจัดตั้งกลุ่มแสดงงานศิลปะขึ้น โดยใช้ชื่อกลุ่มที่ต้องการสื่อความเป็นภาคใต้ จึงเป็นที่มาของ "กลุ่มเล" ซึ่งมาจากคำว่า "ทะเล" และได้มีการหาสมาชิกภายในจังหวัดนครศรีธรรมราชเพิ่มเติม ประธานกลุ่มคนแรกคือ โกวิทย์ เสนีย์วาสน์ ซึ่งเป็นอาจารย์ศิลปะประจำโรงเรียนกัลยาณีศรีธรรมราช โดยมีแกนนำกลุ่มอยู่ภายในวิทยาลัย มีการตั้งเป้าหมายที่จะเผยแพร่ศิลปะภายในภาคใต้ให้ครบทุกจังหวัด ในช่วงเวลาที่ "กลุ่มเล" จัดนิทรรศการครั้งที่ 1 นั้น ประชาชนส่วนใหญ่ในภาคใต้ยังขาดความเข้าใจเกี่ยวกับศิลปะร่วมสมัยเท่าที่ควร ทั้งนี้อาจเนื่องมาจากศิลปะไม่ได้เป็นปัจจัยสำคัญสำหรับการดำรงชีพประจำวันก็เป็นได้ การจัดแสดงผลงานศิลปะจึงจำเป็นต้องจัดในเมืองใหญ่ๆ "กลุ่มเล" ก็ได้เลือกสถานที่ที่คาดว่าจะมีคนสัญจรผ่านไปผ่านมาเป็นจำนวนมาก ดังนั้นในการจัดครั้งแรก จึงได้เลือกโรงแรมเพรสซิเดนส์รามาทาดใหญ่ จ.สงขลา เป็นที่จัดครั้งนี้ ซึ่งนอกจากประชาชน นักเรียน นักศึกษาในพื้นที่จังหวัดสงขลาและใกล้เคียงได้ชื่นชมแล้ว แขกต่างประเทศโดยเฉพาะมาเลเซียและสิงคโปร์ก็ได้ให้ความสนใจพอสมควร เนื่องจากโรงแรมดังกล่าวในช่วงเวลานั้น มีแขกต่างประเทศเข้าพักจำนวนมาก

โดยทั่วไปขณะนั้นนิทรรศการทางศิลปะในภาคใต้น้อยมาก ซึ่งก่อนจะมี "กลุ่มเล" ก็พอมินิทรรศการอยู่บ้าง แต่ก็ยังเป็นลักษณะเฉพาะกิจ เช่น ที่นครศรีธรรมราช มีแบบที่ชินพงศ์ จงรักษ์ มณีสุข บุกุล คำพรรณ และอีก 2 ท่าน ซึ่งเป็นผู้อาวุโสทางศิลปะได้จัดขึ้น ณ พิพิธภัณฑ์สถานแห่งชาตินครศรีธรรมราช เมื่อปีพ.ศ.2520

นิทรรศการทางศิลปะของ "กลุ่มเล" ครั้งที่ 1 ได้มีเอกสารประกอบนิทรรศการ เป็นหลักฐานในการค้นคว้า

"กลุ่มเล" นับได้ว่าเป็นกลุ่มศิลปินกลุ่มแรกของภาคใต้ ที่เป็นผู้บุกเบิกเคลื่อนไหวศิลปะร่วมสมัยในภาคใต้ในรูปของกระบวนการกลุ่มศิลปิน

ปทหน้าเป็นภาพวาดเส้น มีข้อความว่า ART EXHIBITION BY "LAY GROUP" โดยมีมูลนิธิธนาคารกรุงเทพให้การสนับสนุน มีสมาชิกร่วมแสดงดังนี้ โกวิทย์ เสนีย์วาสน์ โกวิท ลากใหญ่ จริยา เอี่ยมกมล บุญส่ง อันตราเสนประดับใจ วงษ์ประเสริฐ ปรีชา พุ่มเพ ทวี พลายด้วง สมวงศ์ ทัพพรตน์ สันติ แก้วจางง สุรพล แสนคำ สมชาย พิพัฒน์เจริญชัย สมนึก กระต่ายโพธิ์ สุนทรพรหมแก้ว และ อรรถพล ลือขจร

สมาชิก "กลุ่มเล" ส่วนใหญ่เป็นอาจารย์ผู้สอนศิลปะและผู้ทำงานศิลปะในจังหวัดนครศรีธรรมราชเป็นหลัก ในครั้งต่อๆ มา มีสมาชิกบางคนออกไปเนื่องจากจำเป็นต้องย้ายสถานที่ทำงาน และมีสมาชิกใหม่เพิ่มขึ้นตามวาระแกนนำกลุ่มก็ยังคงอยู่ภายในวิทยาลัยศิลปหัตถกรรมนครศรีธรรมราช และได้จัดแสดงผลงานมาทั้งหมดในนาม "กลุ่มเล" 4 ครั้งคือ

ครั้งที่ 1 พ.ศ. 2525 ณ โรงแรมเพรสซิเดนส์รามาทาดใหญ่

ครั้งที่ 2 พ.ศ.2526 ณ ศาลาประชาคม สนามหน้าเมืองนครศรีธรรมราช

ครั้งที่ 3 พ.ศ.2528 ณ ทอสมุดประชาชนภูเก็ต

ครั้งที่ 4 พ.ศ.2529 ณ วิทยาลัยอาชีวศึกษาสุราษฎร์ธานี และนำมาจัดแสดงที่จังหวัดนครศรีธรรมราชอีกครั้งหนึ่ง

ในจำนวนนิทรรศการทั้งหมด 4 ครั้ง มีสมาชิกเข้ามาเพิ่มเติมดังนี้ หมดหนูต บุญเทียม อุทัย พัตราภรณ์วิโรจน์ สมคิด อินนุพัฒน์ ภิญโญ เพชรแก้ว วิรัตน์ พริกบุญจันทร์ ทวี นันทเกท วิโรจน์ ทรงยศ บุญสม ใจขันธ์ ชลิต ทนุภาค ยงยุทธ คำศรี และวีระศักดิ์ แซ่จู้ ภารกิจที่ "กลุ่มเล" รับผิดชอบในการจัดนิทรรศการขึ้นในแต่ละครั้ง มีปัญหาสำคัญ คือ งบประมาณในการดำเนินการซึ่งเป็นภาระอันหนักหน่วงของกลุ่ม ทำให้ในระยะเวลาต่อมาผลงานของ "กลุ่มเล" ก็ไม่ปรากฏต่อสาธารณชนอีกเลย แต่สมาชิกกลุ่มก็ยังคงสร้างสรรค์งานศิลปะอย่างสม่ำเสมอ และนำออกแสดงในโอกาสรับเชิญต่างๆ ในนามส่วนตัวมากขึ้น สมาชิกส่วนหนึ่งได้รวบรวมนำออกแสดงในนามกลุ่ม "ค้ำชวาน" ขึ้นในจังหวัดนครศรีธรรมราช โดยมี นายยงยุทธ คำศรี

**เกิดแนวคิดที่จะนำเสนอผลงานต่อสาธารณชนในรูปแบบของ
นิทรรศการศิลปะกรรมขึ้นในภาคใต้ เพื่อเป็นประโยชน์แก่นักศึกษา
ประชาชน และเพื่อเผยแพร่ศิลปะร่วมสมัยในภาคใต้ให้เป็นที่รู้จัก
จึงได้เสนอแนวคิดการจัดตั้งกลุ่มแสดงงานศิลปะขึ้น เรียกว่า
"กลุ่มเล" ซึ่งมาจากคำว่า "ทะเล"**

เป็นแกนนำ และต่อมาได้ร่วมมือกับภิญโญ เพชรแก้ว พัฒนา
ไปเป็นกลุ่มศิลปินด้านดนตรีในปัจจุบัน

สรุป

"กลุ่มเล" นับได้ว่าเป็นกลุ่มศิลปินกลุ่มแรกของภาคใต้
ที่เป็นผู้บุกเบิกการเคลื่อนไหวศิลปะร่วมสมัยในภาคใต้ ใน
รูปของกระบวนการกลุ่มศิลปิน เป็นผู้สร้างประวัติศาสตร์
ให้แก่วงการศิลปะในภาคใต้อย่างแท้จริง หากเราจะนับเอา
การเคลื่อนไหวของขบวนการกลุ่มศิลปินเป็นเกณฑ์ในการ
หาคำตอบจุดเริ่มต้นของศิลปะร่วมสมัยในภาคใต้ ก็จะได้
คำตอบที่ค่อนข้างชัดเจนว่า ศิลปะร่วมสมัยในภาคใต้มี
จุดเริ่มต้นความเป็นมาอย่างไร ที่ไหน เมื่อใด

"กลุ่มเล" มีแนวทางอันแน่วแน่ที่จะพัฒนาระดับ
ศิลปะร่วมสมัยในภาคใต้ให้ทัดเทียมกับภูมิภาคอื่นๆ ของ

ประเทศ ทั้งๆ ที่ประสบปัญหานานับประการจนต้องยุติ
บทบาทของกลุ่มลง โดยยังไม่สามารถบรรลุเป้าหมายที่จะ
แสดงผลงานให้ครบทุกจังหวัดในภาคใต้ได้

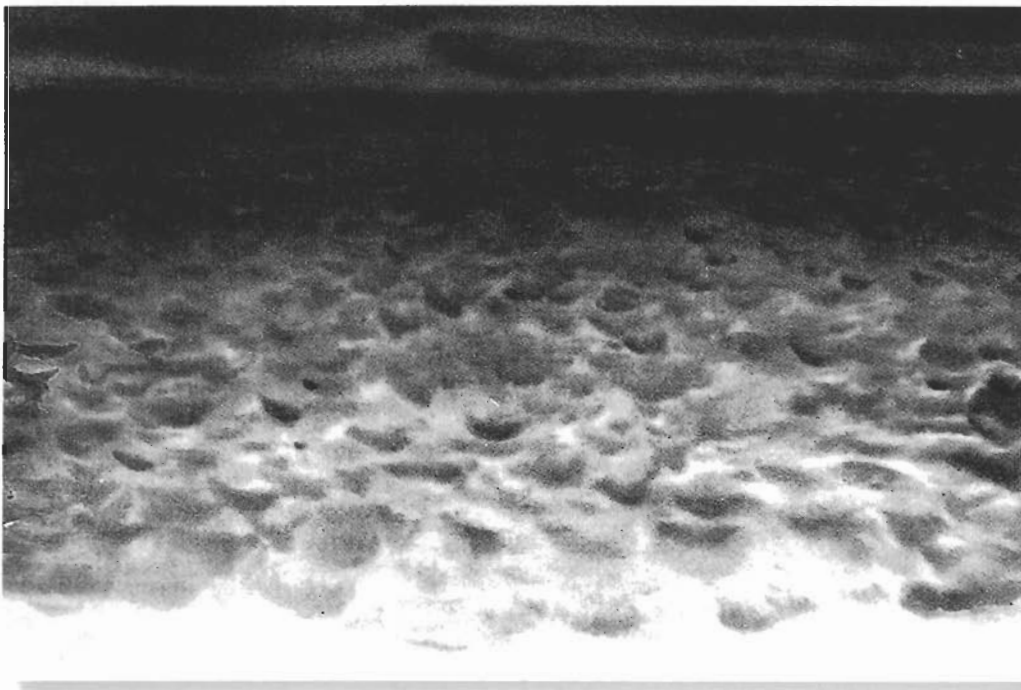
ปัจจุบันวงการศิลปะในบ้านเรานั้นวันจะตื่นตัวมาก
ยิ่งขึ้น ดังจะเห็นได้จากการจัดนิทรรศการศิลปะกรรมขึ้น
หลายครั้งในแต่ละปีสำหรับภาคใต้นั้นมีความตื่นตัวน้อยมาก
ด้วยเหตุนี้พวกเราซึ่งมีทั้งครู อาจารย์ และประชาชน ที่
สนใจการสร้างสรรคผลงานด้านศิลปะกรรม จึงได้รวมตัวกัน
ตั้งกลุ่มขึ้น โดยมีจุดมุ่งหมายร่วมกันว่าเพื่อเป็นการเผยแพร่
ผลงานด้านศิลปะและส่งเสริมให้มีการสร้างสรรค์ตามแนว
ความคิดของตนเองอย่างอิสระ อันจะเป็นการพัฒนาผลงาน
ด้านศิลปะให้ก้าวหน้าต่อไป ทั้งยังก่อให้เกิดประโยชน์ต่อ
สังคม โดยเฉพาะอย่างยิ่งในภาคใต้

เอกสารอ้างอิง

- กลุ่มเล. 2525. การแสดงศิลปะกรรมของกลุ่มเล. ม.ป.ท. : ม.ป.พ.
_____. 2526. นิทรรศการศิลปะกรรมของกลุ่มเล ครั้งที่ 2. ม.ป.ท. : ม.ป.พ.
_____. 2528. นิทรรศการศิลปะกรรมของกลุ่มเล ครั้งที่ 3. ม.ป.ท. : ม.ป.พ.
โกวิทย์ เสนีย์वासน์. 2541. ให้สัมภาษณ์ 3 มิถุนายน.
ภิญโญ เพชรแก้ว. 2541. ให้สัมภาษณ์ 3 มิถุนายน.
วิทยาลัยศิลปหัตถกรรมนครศรีธรรมราช. 2524. นิทรรศการศิลปะหัตถกรรม ครั้งที่ 5. นครศรีธรรมราช : ม.ป.พ.
สุนทร พรหมแก้ว. 2541. ให้สัมภาษณ์ 3 มิถุนายน.



ตะวันออกไกล ของ ภิญโญ เพชรแก้ว



ทะเล ของ โกวิทย์ เสนีย์วาสน์



เดือนตุลาคม ของ อรรถพล ลือขจร



Citizen's Lung ของ หมดหนุด บุญเทียม