

หนังตะลุงสู่หนังประโมทัย : การแพร่กระจายและการปรับเปลี่ยน ทางวัฒนธรรม

นภดล ทิพย์รัตน์¹

ศิลปะการแสดงประเภทหนังเงา (Shadow Play) นับเป็นวัฒนธรรมทางด้านความบันเทิงที่สำคัญและปรากฏอยู่ให้เห็นโดยทั่วไปในเอเชียตะวันออกเฉียงใต้ ทั้งนี้เนื่องจากดินแดนส่วนใหญ่ของเอเชียตะวันออกเฉียงใต้ได้รับวัฒนธรรมทางด้านการแสดงหนังเงาจากการแพร่กระจายทางวัฒนธรรม (Cultural Diffusion) จากแหล่งอารยธรรมเดียวกัน นั่นคือ เป็นผลจากการรับอิทธิพลจากวัฒนธรรมอินเดีย (สุริยา สมุทคุปดี และคณะ, 2535 : 57)

อย่างไรก็ตามวัฒนธรรมทางด้านการแสดงหนังเงาในแต่ละชนชาติรับมาจากอินเดียไม่ได้เป็นการรับตามแบบอย่างของเจ้าของวัฒนธรรมดั้งเดิมมาทั้งหมด แต่มีการนำวัฒนธรรมที่รับมานั้นมาปรับให้เกิดความเหมาะสมกับวัฒนธรรมของคนที่อยู่แล้ว จนบางครั้งก่อให้เกิดเป็นวัฒนธรรมใหม่ๆ ขึ้นในสังคมที่เรียกกันว่า เกิดการปรับเปลี่ยนทางวัฒนธรรม (Cultural Modification) โดยจะเห็นได้ว่าศิลปะการแสดงประเภทการเชิดหนังในประเทศไทยแถบเอเชียตะวันออกเฉียงใต้นั้นต่างมีความแตกต่างและ

มีเอกลักษณ์เป็นของตนเองทั้งสิ้น แต่ในความเป็นตัวของตัวเองของหนังเงาในแต่ละชนชาตินั้นยังแฝงไปด้วยความคล้ายคลึงระหว่างกันและกันอีกด้วย ที่สำคัญการแสดงหนังเงาในแต่ละพื้นที่นั้นยังเป็นวัฒนธรรมที่เป็นการสะท้อนภาพทางสังคมโดยผ่านระบบความคิด ค่านิยม ความเชื่อ ตลอดจนวิถีชีวิตของชนแต่ละชนชาติต่างๆ จากการแสดงหนังเงาไว้อย่างครบถ้วน ซึ่งสังเกตได้จากเรื่องที่แสดง บทพากย์และเจรจา การแต่งตัวของตัวหนัง การใช้ดนตรีประกอบ และการสะท้อนค่านิยมในสังคมผ่านแนวเรื่องที่ดำเนิน เป็นต้น

ศิลปะการแสดงประเภทหนังเงาในประเทศไทยนั้นที่เป็นที่รู้จักกันอย่างแพร่หลายมีอยู่ 2 ประเภท คือ หนังใหญ่ และหนังตะลุง (สุวรรณี อุทุมผล, ม.ป.ป.) แต่ความเป็นจริงนอกจากหนังเงาทั้ง 2 ประเภทแล้ว ยังมีการแสดงหนังเงาอีกประเภทหนึ่งที่ปรากฏให้เห็นโดยทั่วไปในสังคมไทย โดยเฉพาะอย่างยิ่งในสังคมภาคอีสานนั่นคือ หนังประโมทัย อันเป็นผลเนื่องมาจากการแสดงหนังตะลุงจากทางภาคใต้

¹ อาจารย์ประจำภาควิชาโรงเรียนสาธิต คณะศึกษาศาสตร์ มหาวิทยาลัยสงขลานครินทร์ วิทยาเขตปัตตานี

(รัตพร ชังธาดา, 2526) ซึ่งเกิดการแพร่กระจายทางวัฒนธรรม (Cultural Diffusion) และการปรับเปลี่ยนทางวัฒนธรรม (Cultural Modification) จนกลายเป็นรูปแบบที่ชัดเจนทางวัฒนธรรมการแสดงหนังเงาของภาคอีสานที่เรียกกันว่าหนังประโมทัยในที่สุด

“หนังตะลุง” จุดเริ่มแห่งการแพร่กระจายและการปรับเปลี่ยน

การแสดงหนังตะลุง (Nangtalung Shadow Play) นับเป็นศิลปะการแสดงที่คู่กับสังคมภาคใต้มาเป็นระยะเวลาช้านาน ซึ่งต้นกำเนิดของหนังตะลุงนั้นไม่ปรากฏชัดเจนว่ามาจากที่ใด เช่น กล่าวว่าหนังตะลุงเป็นศิลปะการแสดงที่มีต้นกำเนิดในภูมิภาคนี้คือที่จังหวัดพัทลุงจากนั้นจึงแพร่หลายไปยังจังหวัดอื่นๆ ในภาคใต้ (เอนก นาวิกมูล, 2530 : 59) บางท่านว่า มีต้นกำเนิดที่อำเภอปานาเระ จังหวัดปัตตานี (จรัส ชูชื่น, 2541 : 13-15) เป็นต้น แต่อย่างไรก็ตามไม่ว่าหนังตะลุงจะมีต้นกำเนิดมาจากที่ใด วัฒนธรรมการแสดงหนังตะลุงยังคงเป็นมรดกและสื่อสารมวลชนชาวบ้านที่ได้รับความนิยมและยังคงรับใช้สังคมภาคใต้มาอย่างต่อเนื่องจนถึงปัจจุบัน

ขั้นตอนการแสดงหนังตะลุงนั้น หากจะยึดตามแบบแผนที่ปฏิบัติกันมาแต่ครั้งโบราณแล้ว จะเริ่มจากการตั้งเครื่องและเบิกโรง จากนั้นเป็นการบรรเลงเพลงโหมโรง เมื่อเสร็จแล้วหากเป็นการเล่นแก้บนจะมีการออกกลิ้งขาวลิงคำ ทั้งนี้เพื่อเป็นการแก้เคล็ดในการแก้บน (สุวรรณี อุดมผล, ม.ป.ป.) ถัดมาเป็นการออกรูปฤๅษี ซึ่งในการออกรูปฤๅษีนี้ นายหนังจะขีดทำด่างๆ แล้วตั้งนะโม 3 จบ ต่อด้วยการตั้ง

การแสดงหนังเงาในแต่ละพื้นที่นั้นยังเป็นวัฒนธรรมที่เป็นการสะท้อนภาพทางสังคมโดยผ่านระบบความคิด ค่านิยม ความเชื่อ ตลอดจนวิถีชีวิตของชนแต่ละชนชาติต่าง ๆ



“พระราม”

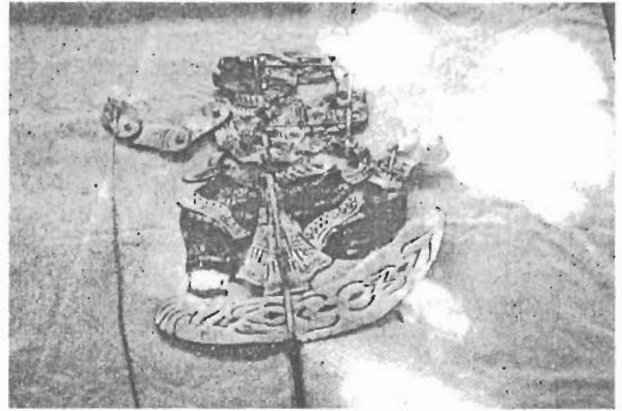


“นางสีดา”

สักเค ตั้งธรมีสกาล และเชิดรูปฤๅษีท่าเหาะต่อไป ตามด้วยการออกรูปพระอิศวรทรงโคอุสุราช (บางครั้งเรียกว่า ออกรูปโค) และจากนั้นเป็นการออกรูปอภิปรายหน้าบท ออกรูปบอกเรื่อง ซึ่งส่วนใหญ่เป็นการขีดตัวตลกเพื่อให้ผู้ชมทราบว่าคุณนี่จะแสดงเรื่องอะไร สุดท้ายคือการตั้งเมือง เมื่อมีการแสดงเรื่องที่มีเมือง โดยการออกรูปเจ้าเมืองและมเหสีก่อนที่จะออกรูปอื่นๆ เพื่อดำเนินเรื่องต่อไป แต่ในปัจจุบันสภาพทางเศรษฐกิจและสังคมที่เปลี่ยนไป เช่น การประกอบอาชีพของผู้ชม ความนิยมในการชมหนังหรือการเดินสายของหนังตะลุง จึงทำให้รูปแบบและขั้นตอนการแสดงหนังตะลุงเกิดการเปลี่ยนแปลงให้เหมาะสมกับปัจจัยเหล่านั้นตามไปด้วย แต่ก็ยังคงรักษารูปแบบการแสดงส่วนใหญ่เอาไว้ โดยขั้นตอนที่ขาดไม่ได้คือ การตั้งเครื่อง เบิกโรง การออกรูปฤๅษี การออกรูปโค และการตั้งเมือง



"พระลักษมณ์"



"หนุมาน"

การแสดงหนังตะลุงนั้น แสดงได้แทบทุกโอกาส ไม่ว่าจะเป็นงานบวช งานทำบุญ งานศพ (ส่วนมากศพสดไม่นิยมแสดง) การแก้บนหรืองานอื่นตามแต่จะมีผู้ว่าจ้างไปแสดง เรื่องที่เล่นก็มีตั้งแต่รามเกียรติ์ นิทานชาดกต่างๆ เช่น แก้วหน้าม้า สุวรรณราช นางสิบสอง ลักษณะวงศ์ และพระสุธน เป็นต้น นอกจากนี้บางครั้งมีการผูกเรื่องในการแสดงขึ้นมาใหม่ก็มีอยู่ไม่น้อย ลักษณะเด่นประการหนึ่งของเรื่องที่แสดงหนังตะลุงจะสังเกตเห็นได้ว่าเรื่องที่น่ามาแสดงเป็นเรื่องที่มีคติสอนใจแทบทุกเรื่อง ส่วนเรื่องที่มีการผูกเรื่องขึ้นเองก็มีการแทรกคติสอนใจเช่นกัน การแสดงหนังตะลุงในภาคใต้้นั้นถือได้ว่าเป็นอาชีพหนึ่งที่ปรากฏอยู่ในสังคมภาคใต้และแพร่หลายอย่างเห็นได้ชัด ทั้งนี้เนื่องจากผู้ที่เล่นหนังตะลุงส่วนใหญ่จะไม่มียานประจํานอกจากการแสดงหนังตะลุงเท่านั้น

สำหรับเครื่องดนตรีที่ใช้ในการแสดงนั้น แต่เดิมเป็นเครื่องดนตรีที่เป็นเครื่องพื้นเมืองจากทางภาคใต้ทั้งหมดคือ ทับ 1 คู่ ปี่ 1 เล้า ฉิ่ง โหม่ง กรับ แต่ในปัจจุบันได้เกิดการรับเอาวัฒนธรรมทางดนตรีจากต่างถิ่นทั้งในและนอกประเทศเข้ามาผสมผสานกับดนตรีดั้งเดิมที่มีอยู่ เช่น มีการนำเอาซอด้วง ซิม ออร์แกน แอ๊ดคอร์เตียน (ทับเพลงซัก) กีตาร์ไฟฟ้า อิเล็กโทรน และกลองชุด มาผสมผสานกับเครื่องดนตรีเดิมจนเกิดเป็นรูปแบบใหม่คล้ายกับที่เกิดขึ้นกับวงป๊อปปูล่าทางภาคอีสานที่กลายเป็นวงหมอลำซึ่งไปในที่สุดแต่ในส่วนของคนหนังตะลุงนั้นยังคงรักษารูปแบบดนตรี

เดิมไว้มากกว่า เนื่องจากจุดสำคัญนั้นอยู่ที่การแสดงหนังไม่ใช่การแสดงดนตรี ดนตรีจึงต้องอยู่ในกรอบที่ควรจะเป็นไปตามแนวทางการแสดงหนัง ทั้งนี้มีใช้ว่าดนตรีหนังตะลุงไม่มีความสำคัญไปเสียทีเดียว แต่ดนตรียังมีส่วนช่วยในการแสดงหนังตะลุงนั้นให้ประสบความสำเร็จในการแสดงเช่นกัน เช่น ในช่วงที่มีการบรรเลงเพลงโหมโรงเพื่อประกาศให้รู้ว่าจะมีการแสดงหนัง หากดนตรีบรรเลงดีจะถือได้ว่าช่วยให้ผู้ชมเกิดความสนใจในการชมการแสดงหนังมากขึ้น

กระบวนการปรับเปลี่ยนและแพร่กระจายจากหนังตะลุงสู่หนังประโมทัย

ดังที่ได้กล่าวไว้ในตอนต้นแล้วว่า 'หนังตะลุง' เป็นต้นกำเนิดของหนังประโมทัย ซึ่งได้เกิดปรากฏการณ์ทางวัฒนธรรม 2 ประการคือ

1. การแพร่กระจายทางวัฒนธรรม

การแพร่กระจายทางวัฒนธรรม หมายถึง การกระจายหรือการสื่อสารข้ามพื้นที่ขององค์ประกอบ หรือลักษณะทางวัฒนธรรม การกระจายตัวของวัฒนธรรมทั้งที่เป็นวัตถุและไม่ใช่วัตถุเกิดขึ้น โดยการเคลื่อนย้ายของสื่อกลางเข้าสู่ขอบเขตของสังคมใหม่ หรือโดยผ่านการติดต่อทางวัฒนธรรม โดยทั่วไปนักทฤษฎีการแพร่กระจายเชื่อว่าวัฒนธรรมที่สำคัญของโลกมีจุดกำเนิดอยู่เพียงไม่กี่แห่งแล้วค่อยแพร่กระจายออกไปยังส่วนอื่นๆ ของโลก

การแสดงหนังตะลุงนั้น แสดงได้แทบทุกโอกาส ไม่ว่าจะเป็งานบวช งานทำบุญ งานศพ (ส่วนมากศพสดไม่นิยมแสดง) การแก้บนหรืองานอื่นตามแต่จะมีผู้ว่าจ้างไปแสดง

(Seymour-Smith, 1986 : 77-78 อ้างถึงใน สุริยา สมุทคุปดี และคณะ, 2535 : 7) จากแนวคิดดังกล่าวนี้ จะเห็นว่าม็องค์ประกอบที่ทำให้เกิดการแพร่กระจายจากหนังตะลุงสู่หนังประโมทัยอยู่ด้วยกัน 3 ประการตามลำดับกล่าวคือ

1.1 **วัฒนธรรมเดิม** ในที่นี้หมายถึง หนังตะลุง เนื่องจากเป็นการแสดงหนังเงาที่เป็นต้นกำเนิดของการแสดงหนังประโมทัย

1.2 **สื่อที่ทำให้เกิดการแพร่กระจายทางวัฒนธรรม** การที่ประชากรทางภาคอีสานได้มาทำงานทำต่างอื่นเนื่องจากปัญหาภายในท้องถิ่น เช่น ปัญหาความยากจน สภาพภูมิประเทศไม่เหมาะกับการประกอบอาชีพเกษตรกรรม แล้วได้พบหรือนำเอาวัฒนธรรมของต่างถิ่นที่ตนเองมาทำงานกลับไปยังภูมิภาคของตน ในกรณีของหนังประโมทัยที่เกิดขึ้น เนื่องจากมีแรงงานจากภาคอีสานเข้ามาทำงานในภาคใต้เป็นจำนวนมาก โดยเฉพาะอาชีพประมง เมื่อได้เข้ามาสัมผัสและปรับตัวเข้ากับวัฒนธรรมทางภาคใต้ได้ดีพอแล้ว จึงได้นำวัฒนธรรมที่ตนเองได้พบเห็นกลับไปยังภูมิภาคเดิมคือภาคอีสานด้วย ซึ่งตรงจุดนี้เป็นปัจจัยที่ทำให้เกิดการเคลื่อนย้ายทางวัฒนธรรมที่สำคัญ

1.3 **วัฒนธรรมใหม่** เมื่อประชากรทางภาคอีสานเดินทางกลับ ได้นำวัฒนธรรมที่ได้สัมผัสในขณะที่มาทำงานต่างถิ่นกลับไป และได้ปรับวัฒนธรรมนั้นให้เกิดความเหมาะสมกับวัฒนธรรมของต่างที่มีอยู่เดิม (ดังจะกล่าวต่างไป) จนเกิดเป็นปรากฏการณ์ใหม่ทางวัฒนธรรมที่เรียกว่า 'หนังประโมทัย' ในที่สุด

2. การปรับเปลี่ยนทางวัฒนธรรม

การปรับเปลี่ยนทางวัฒนธรรม หมายถึง ผลจากกระบวนการผสมผสานทางวัฒนธรรม (สุริยา สมุทคุปดี และคณะ, 2535 : 11) ซึ่งในกรณีหนังประโมทัยเป็นปรากฏการณ์ในการปรับเปลี่ยนทางวัฒนธรรมที่เห็นได้อย่างชัดเจน ซึ่งเมื่อมีการรับเอาหนังตะลุงเข้ามาในสังคมภาคอีสาน ก็เกิดการปรับปรุงเปลี่ยนแปลงรูปแบบการแสดงหนังตะลุงที่รับมานั้นให้เกิดความเหมาะสมกับประเพณี วิถีชีวิต ตลอดจนระบบค่านิยมและความเชื่อต่างๆ ที่มีอยู่เดิม นั่นคือ เกิดกระบวนการผสมผสานทางวัฒนธรรม (Acculturation) ระหว่างวัฒนธรรมที่มีอยู่เดิมในภาคอีสานกับวัฒนธรรมที่รับมาใหม่คือการแสดงหนังตะลุงจากทางภาคใต้จนเกิดเป็นนวัตกรรมใหม่ (Innovation) เพื่อตอบสนองความต้องการของสังคมภาคอีสาน

"หนังประโมทัย" นวัตกรรมใหม่จากการแพร่กระจายและการปรับเปลี่ยนทางวัฒนธรรม

เมื่อมีการนำหนังตะลุงเข้าไปในภาคอีสานและเกิดการผสมผสานทางวัฒนธรรมระหว่างการแสดงหนังตะลุงจากทางภาคใต้และวัฒนธรรมในภาคอีสานที่มีอยู่เดิมแล้ว วัฒนธรรมที่เกิดขึ้นใหม่คือ การแสดงหนังประโมทัย จึงเกิดความแตกต่างจากวัฒนธรรมการแสดงหนังตะลุงที่มีอยู่เดิม แต่ก็ยังคงรูปแบบที่มีความคล้ายคลึงหนังตะลุงอยู่บ้าง



การสื่ออารมณ์และบุคลิกของตัวหนังขึ้นอยู่กับนายหนังเป็นสำคัญ



ความเชื่อทางไสยศาสตร์ยังคงปรากฏให้เห็นทั้งในหนังตะลุง และหนังประโมทัย โดยมีจุดประสงค์ที่เหมือนกันคือ เพื่อความเป็นสิริมงคลและขจัดสิ่งที่ไม่ดีออกไป



ด้วยบริบททางสังคมที่เปลี่ยนไป ปัจจัยในการแสดง เช่น โรงหนัง จึงปรับเปลี่ยนตามไปด้วย



ดนตรีที่ใช้ในการแสดง ต่างได้รับอิทธิพลจากดนตรีตะวันตกเช่นกัน



คณะหนังตะลุงของมหาวิทยาลัยสงขลานครินทร์

ส่วนบทบาทและการรับใช้สังคมก็เริ่มเปลี่ยนไปจากเดิมเช่นกัน

การแสดงหนังประโมทัยนั้นมีขั้นตอนในการแสดงคือ เริ่มด้วยการเชิดรูปฤๅษี เชิดตัวตลกเพื่อบอกเรื่อง แสดงเบิกโรง (เชิดบัลลังก์ บั๊กแก้วหยอดล้อกับนางระบำ) นางระบำเต้นโชว์หรือบางครั้งจะจัดชกมวยกัน 3 ยกและมีไม้น้อยที่จัดทั้ง 2 อย่างทั้งระบำและชกมวย จากนั้นเป็นการเรียงตัวหนังทั้งหมดที่หน้าจอและดำเนินเรื่องไปจนจบ โดยจะเห็นได้ว่าขั้นตอนการแสดงนั้นจะมีทั้งส่วนที่เหมือนและแตกต่างจากการแสดงหนังตะลุง

โอกาสที่ใช้ในการแสดงนั้น จะแสดงได้แทบทุกงาน เช่นเดียวกับหนังตะลุงทางภาคใต้ เช่น งานศพ งานบวช งานงานขึ้นบ้านใหม่ งานสมโภชต่างๆ งานฉลองเทียนพรรษา และงานบุญแจกข้าว เป็นต้น สำหรับเรื่องที่แสดงนั้นคล้ายๆ กับการแสดงหนังตะลุงในภาคใต้ เช่น รามเกียรติ์ ลักษณวงศ์ และมีการแต่งเรื่องขึ้นมาใหม่เพื่อให้สอดคล้องกับวัฒนธรรมพื้นบ้านอยู่ไม่น้อยเช่นกัน

ลักษณะที่แตกต่างจากหนังตะลุงในภาคใต้ที่สำคัญคือการเชิดหนังประโมทัยเป็นการยืนเชิด ไม่ได้เป็นการนั่งเชิดเหมือนกับในภาคใต้ ส่วนดนตรีที่ใช้นั้นส่วนใหญ่เป็นการ

เมื่อมีการนำหนังตะลุงเข้าไปในภาคอีสานและเกิดการผสมผสานทางวัฒนธรรมระหว่างการแสดงหนังตะลุงจากทางภาคใต้และวัฒนธรรมในภาคอีสานที่มีอยู่เดิมแล้ว วัฒนธรรมที่เกิดขึ้นใหม่คือ การแสดงหนังประโมทัย

ปรับใช้เครื่องดนตรีพื้นบ้านของภาคอีสานเป็นหลัก เช่น มีการใช้ แคน พิณ ฉิ่ง ฉาบ ซึง ตะโพน นอกจากนี้ในปัจจุบันยังมีการใช้เครื่องดนตรีสากลเข้ามาผสมผสานด้วย เช่น กลองชุดและกีตาร์ (สุรียา สมุทรคุปดี และคณะ, 2535 : 153)

ไม่ว่าจะเป็นหนังตะลุงหรือหนังประโมทัยที่แพร่กระจายและปรับเปลี่ยนมาจากหนังตะลุงก็ตาม ล้วนแต่เป็นวัฒนธรรมทางด้านความบันเทิงที่สำคัญยิ่งในแต่ละภูมิภาค เป็นจุดรวมที่ทำให้เกิดการพบปะสังสรรค์ระหว่างประชาชนในชุมชน อันก่อให้เกิดความเป็นปึกแผ่นเป็นอันหนึ่งอันเดียว

ในสังคม นับเป็นสิ่งสำคัญในสร้างความเป็นกลุ่มก้อนของสังคมได้เป็นอย่างดี นอกจากนี้ยังเป็นสื่อสารมวลชนชั้นเยี่ยมในการกระจายข่าวสาร สะท้อนภาพความเป็นจริงในบ้านเมืองให้ชุมชนได้รับทราบ จึงอาจเรียกได้ว่าบทบาทของการแสดงหนังเงาทั้งสองมีมากกว่าความบันเทิงเพียงอย่างเดียว และท่ามกลางความเปลี่ยนแปลงในสังคมทุกวันนี้ เชื่อว่าบทบาทและรูปแบบการแสดงหนังเงาทั้งสองประเภทคงเกิดการปรับตัวให้เกิดความเหมาะสมกับสถานการณ์และเหตุการณ์ในยุคสมัยต่างๆ อย่างไม่มีที่สิ้นสุดอย่างแน่นอน

เอกสารอ้างอิง

- งามพิศ สัตย์สงวน. 2538. หลัคนามานุษยวิทยาวัฒนธรรม. พิมพ์ครั้งที่ 3. กรุงเทพฯ : โรงพิมพ์ธรรมสภา.
- จรัส ชูชื่น. 2541. มรม. (เอกสารถ่ายสำเนา).
- สถาบันทักษิณคดีศึกษา. 2524. ดนตรีพื้นเมืองภาคใต้. กรุงเทพฯ : โรงพิมพ์กรุงสยามการพิมพ์.
- ยศ สันตสมบัติ. 2537. มนุษย์กับวัฒนธรรม. กรุงเทพฯ : มหาวิทยาลัยธรรมศาสตร์.
- รัตพร ชังธาดา. 2526. หนังประโมทัย : หนังตะลุงภาคอีสาน. กรุงเทพฯ : ศักดิ์โสภณาการพิมพ์.
- มหาวิทยาลัยสงขลานครินทร์. 2532. ดนตรีไทยอุดมศึกษา ครั้งที่ 21. กรุงเทพฯ : ม.ป.ท.
- สัญญา สัญญาวิวัฒน์. 2538. ทฤษฎีสังคมวิทยา เนื้อหาและการใช้ประโยชน์เบื้องต้น. พิมพ์ครั้งที่ 6. กรุงเทพฯ : จุฬาลงกรณ์มหาวิทยาลัย.
- มหาวิทยาลัยสุโขทัยธรรมมาธิราช. 2523. ไทยศึกษา. กรุงเทพฯ : อมรินทร์การพิมพ์.
- สุวรรณณี อุดมผล. ม.ป.ป. วรรณกรรมการแสดงของไทย. กรุงเทพฯ : ปรกาศพริก.
- สุรียา สมุทรคุปดี และคณะ. 2535. หนังประโมทัยของอีสาน. ขอนแก่น : คณะมนุษยศาสตร์และสังคมศาสตร์ มหาวิทยาลัยขอนแก่น.
- อเนก นาวิกมูล. 2530. หนังตะลุง-หนังใหญ่. กรุงเทพฯ : ศิลปวรรณกรรม.
- Seymour-Smith, Charlotte. 1986. Macmillan Dictionary of Anthropology. London : The Macmillan Press อ้างถึงใน สุรียา สมุทรคุปดี และคณะ. 2535. หนังประโมทัยของอีสาน. ขอนแก่น : คณะมนุษยศาสตร์และสังคมศาสตร์ มหาวิทยาลัยขอนแก่น.