

# เศรษฐกิจชุมชนของชาวประมง พื้นบ้านจังหวัดปัตตานี

สะมะแอ เจ๊ะมูดอ\* และ มุหามะสุกรี มะสะนิง\*\*

## 1. ชุมชนชาวประมงพื้นบ้านจังหวัดปัตตานี : สภาพ ปัญหา

จังหวัดปัตตานี เป็นจังหวัดชายแดนภาคใต้ ที่ตั้งอยู่  
บนชายฝั่งทะเลด้านทิศตะวันออกของภาคใต้ติดกับอ่าวไทย  
มีพื้นที่ประมาณ 1,940.357 ตารางกิโลเมตร มีความยาว  
ชายฝั่งทะเล 116 กิโลเมตร เป็นความยาวชายฝั่งทะเลด้าน  
นอก 85 กิโลเมตร ในอ่าวปัตตานี 31 กิโลเมตร จังหวัด  
ปัตตานีเป็นจังหวัดที่มีขนาดเล็กเป็นอันดับที่ 2 ของภาคใต้  
รองจากจังหวัดภูเก็ต มีจำนวนประชากร 586,134 คน (ณ  
วันที่ 31 ธันวาคม 2539) ประชากรส่วนใหญ่ประกอบ  
อาชีพทำสวนยางพารา ทำนา และทำการประมง

ด้านการประมง ชาวประมงพื้นบ้านเป็นผู้ประกอบ  
อาชีพประมงที่ใช้แรงงานในครอบครัวเป็นหลัก ใช้เรือขนาด  
ยาวไม่เกิน 10 เมตร ขนาดเครื่องยนต์ไม่เกิน 30 แรงม้า  
ทำการประมงห่างจากฝั่งประมาณ 5 กิโลเมตร (บุญเลิศ  
ผาสุก, 2530 : 370-371) ชาวประมงพื้นบ้านในพื้นที่อำเภอ  
สายบุรี อำเภอปะนาเระ และอำเภอยะหริ่ง จังหวัดปัตตานี

ต้องประสบกับปัญหาปริมาณทรัพยากรสัตว์น้ำมีจำนวนลด  
น้อยลง ต้นทุนการผลิตสูงขึ้นและถูกกดราคา ทำให้มีฐานะ  
ยากจนแร้นแค้น (แผนพัฒนาเศรษฐกิจและสังคมแห่งชาติ  
ฉบับที่ 5 พ.ศ.2525-2529) นอกจากนี้ ในหลายพื้นที่  
เกษตรกรมีรายได้ต่ำกว่าเกณฑ์มาตรฐานมาก (การคำนวณ  
ปี 2531) อาทិเกษตรกรในพื้นที่อำเภอเมืองปัตตานี อำเภอ  
ปะนาเระ จังหวัดปัตตานี มีรายได้ต่ำกว่า 3,000 บาท/คน/  
ปี (สำนักงานเศรษฐกิจการเกษตร กระทรวงเกษตรและ  
สหกรณ์, 2534)

ในพื้นที่รอบอ่าวปัตตานี ซึ่งมีพื้นที่ผิวน้ำประมาณ 74  
ตารางกิโลเมตร พื้นที่บนฝั่งรอบอ่าวประมาณ 70,000 ไร่  
เดิมเป็นพื้นที่ที่มีความอุดมสมบูรณ์ มีลักษณะของการทำ  
ประมงที่ทำลายธรรมชาติน้อยที่สุด แต่ในปัจจุบันระบบ  
นิเวศและทรัพยากรสัตว์น้ำชายฝั่งในพื้นที่รอบอ่าวปัตตานี  
ได้ถูกทำลายจนเสื่อมโทรมลงอย่างรวดเร็วและอยู่ในภาวะ  
วิกฤติ ชาวประมงพื้นบ้านต้องสูญเสียแหล่งผลิตอาหารเพื่อ  
ยังชีพ ต้องอพยพทิ้งถิ่นไปหางานทำในประเทศมาเลเซีย

\* ประธานชมรมชาวประมงพื้นบ้านจังหวัดปัตตานี

\*\* เลขาธิการชมรมชาวประมงพื้นบ้านจังหวัดปัตตานี



อ่าวปิดตานี

และประสบกับปัญหาความยากจนและปัญหาอื่นต่าง ๆ เป็นลูกโซ่ตามมาอย่างมากมาย เช่น ปัญหาหนี้สิน ปัญหาคนว่างงานโดยเฉพาะในกลุ่มวัยรุ่น ปัญหายาเสพติด ปัญหาครอบครัว ปัญหาคุณภาพชีวิต ปัญหาสิ่งแวดล้อม ปัญหาการศึกษา ปัญหาความมั่นคงตามแนวชายแดน ฯลฯ ซึ่งจากผลการศึกษาข้อมูลของชุมชนรอบอ่าวปิดตานี รวม 16 หมู่บ้าน เมื่อปี 2538 ซึ่งมีประชากรประมาณ 23,000 คน พบว่าปัญหาที่มีผลกระทบอย่างรุนแรงต่อการประกอบอาชีพและชีวิตความเป็นอยู่ของชาวประมงพื้นบ้านในพื้นที่รอบอ่าวปิดตานี คือ ปัญหาฮวนรุน ฮวนลาก ทั้งทะเลใน (ในอ่าวปิดตานี) และทะเลนอก (บริเวณชายฝั่งด้านอ่าวไทย เขตอ่าวแฉะหนองจิก อำเภอเมืองปิดตานี และอำเภอยะหริ่ง)

ปัญหาเหล่านี้เกิดขึ้นมาประมาณ 15 ปีแล้ว เมื่อเรือฮวนรุน ฮวนลากบุกกรุกเข้ามาทำการประมงในเขต 3,000 เมตร ทำให้ชาวประมงพื้นบ้านจับปลาและสัตว์น้ำประเภทต่าง ๆ ไม่ได้เลยเป็นเวลาหลายวัน นอกจากนี้เรือฮวนรุน ฮวนลากยังทำลายเครื่องมือประมงของชาวบ้าน ซึ่งส่วนใหญ่เป็นฮวนลอยกึ่ง ฮวนลอยปูขาดหรือหายไปด้วย และบางครั้งยังมีกรชนเรือของชาวบ้านอีกด้วย ลักษณะการทำประมงของเรือฮวนรุนขนาดใหญ่จะส่งผลให้มีการทำลายล้างระบบนิเวศและทรัพยากรสัตว์น้ำชายฝั่งอย่างรุนแรง ดังนั้นเมื่อชาวประมงพื้นบ้านไม่สามารถทำการประมงได้เพียงพอต่อการยังชีพ ในอดีตก็เคยมีมาตรการต่างๆ ในการแก้ปัญหา โดยเริ่มจากการแจ้งให้เจ้าหน้าที่ที่เกี่ยวข้องรับทราบ แต่ไม่

เกิดผลในทางปฏิบัติ ก่อให้เกิดแรงกดดันในระดับท้องถิ่นมากขึ้น มีการใช้มาตรการรุนแรงตอบโต้การกระทำผิดกฎหมายของเรืออวนรุน อย่างไรก็ตาม การแก้ไขปัญหาดังกล่าวในอดีตที่ผ่านมาไม่สามารถช่วยคลี่คลายปัญหาได้มากนัก จึงเกิดการอพยพไปขายแรงงานอย่างผิดกฎหมายยังประเทศต่างๆ เช่น มาเลเซีย เป็นต้น ส่งผลให้เกิดปัญหาทางสังคมต่างๆ เช่น ปัญหาครอบครัว ปัญหาเด็กเล็กไม่ได้เรียนหนังสือ ปัญหายาเสพติด ปัญหาคุณภาพชีวิตตกต่ำ รวมทั้งปัญหาความมั่นคงของประเทศ

**2. การฟื้นฟูเศรษฐกิจชุมชนชาวประมงพื้นบ้าน :  
คือการบังคับใช้กฎหมายเพื่ออนุรักษ์และฟื้นฟู  
ทรัพยากรสัตว์น้ำชายฝั่งที่มีประสิทธิภาพ**

ชาวประมงพื้นบ้านมีประมาณร้อยละ 80 ของประชากรประมงทะเลทั้งหมดของไทยซึ่งมีถึง 800,000 คน เป็นผู้ที่ต้องมีชีวิตอย่างยากไร้ **ขาดแคลนสิ่งจำเป็น**ต่อการดำรงชีวิต ปัญหาใหญ่ก็เนื่องมาจากความอุดมสมบูรณ์ของทะเลลดลงไป (ชนัญ วงษ์วิภาค, 2530) ชาวประมงพื้นบ้านเป็นกลุ่มที่

ใช้เครื่องมือแบบเรียบง่ายและมีฐานะความเป็นอยู่ต่ำกว่าชาวประมงทะเลกลุ่มอื่นๆ ปัญหาเกิดขึ้นจากขาดแคลนเงินทุนและถูกจำกัดให้ทำการประมงเฉพาะบริเวณชายฝั่งตามสภาพของเรือและเครื่องมือประมงที่มีขนาดเล็ก ถึงแม้ว่าสภาพทรัพยากรชายฝั่งจะทรุดโทรม เนื่องจากถูกเครื่องมืออวนลากและอวนรุนทำลาย ชาวประมงทะเลพื้นบ้านก็ยังต้องทำการประมงในแหล่งเดิม การแก้ไขปัญหามาตรการประมงทะเลพื้นบ้านจึงเป็นเรื่องสำคัญต่อการพัฒนาการประมงทะเลในอนาคต **ปัญหาความเสื่อมโทรมของทรัพยากรประมงทะเลชนิดต่างๆ** ในน่านน้ำอ่าวไทย โดยเฉพาะสัตว์หน้าดิน จำเป็นต้องได้รับการแก้ไขให้กลับฟื้นคืนตัวใหม่เป็นอันดับแรก โดยมาตรการเร่งด่วนคือ เข้มงวด กวดขัน และประสานงานกับเจ้าหน้าที่ทุกฝ่ายทั้งในระดับกรมและจังหวัด ในการควบคุมและตรวจจับผู้ฝ่าฝืนกฎหมาย กฎระเบียบ และข้อบังคับในการอนุรักษ์ทรัพยากรสัตว์ทะเลที่ประกาศใช้ในปัจจุบัน ให้เป็นไปด้วยความยุติธรรมจริงจังและต่อเนื่อง เพื่อให้พ่อแม่พันธุ์สัตว์น้ำและลูกสัตว์น้ำวัยอ่อน ได้มีโอกาสรอดจากการถูกจับและเจริญเติบโตกลับเข้ามาทดแทนส่วนที่



ภาพแสดงการทำประมงของเรืออวนรุน ซึ่งทำลายล้างทรัพยากรสัตว์น้ำและระบบนิเวศชายฝั่งอย่างรุนแรงตั้งแต่หน้าดินใต้ท้องทะเล จนถึงผิวน้ำทะเล

ตารางที่ 1 จำนวนครัวเรือนประมงทะเล/เพาะเลี้ยงชายฝั่ง จำแนกตามลักษณะของการดำเนินงานและจำนวนครัวเรือน ลูกจ้างประมงทะเล/เพาะเลี้ยงชายฝั่ง จังหวัดปัตตานี

จังหวัด	จำนวนครัวเรือนประมงทะเล/เพาะเลี้ยงชายฝั่งและครัวเรือนลูกจ้างประมงทะเล/เพาะเลี้ยงชายฝั่ง	ลักษณะการดำเนินงาน			จำนวนครัวเรือนลูกจ้างประมงทะเล/เพาะเลี้ยงชายฝั่ง	
		จำนวนครัวเรือนประมงทะเล/เพาะเลี้ยงชายฝั่ง	ทำประมงทะเลอย่างเดี่ยว	ทำการเพาะเลี้ยงชายฝั่งอย่างเดี่ยว		ทำทั้งประมงทะเลและเพาะเลี้ยงชายฝั่ง
ปัตตานี	6,057	3,058	2,873	509	126	2,549

ที่มา : สำนักงานสถิติแห่งชาติ สำนักนายกรัฐมนตรี. 2538. สำนะโนประมง พ.ศ.2538, กรมประมง กระทรวงเกษตรและสหกรณ์

ตารางที่ 2 จำนวนครัวเรือนประมงทะเล จำแนกตามประเภทการใช้เรือและประเภทของเรือ

จังหวัด	รวม	การใช้เรือของชาวประมง (ลำ)			ไม่ใช้เรือ
		ใช้เรือ			
		เรือไม่มีเครื่องยนต์	เครื่องยนต์นอกเรือ	เครื่องยนต์ในเรือ	
ปัตตานี	3,049	265	2,242	500	42

ที่มา : สำนักงานสถิติแห่งชาติ สำนักนายกรัฐมนตรี. 2538. สำนะโนประมงทะเล พ.ศ.2538, กรมประมง กระทรวงเกษตรและสหกรณ์

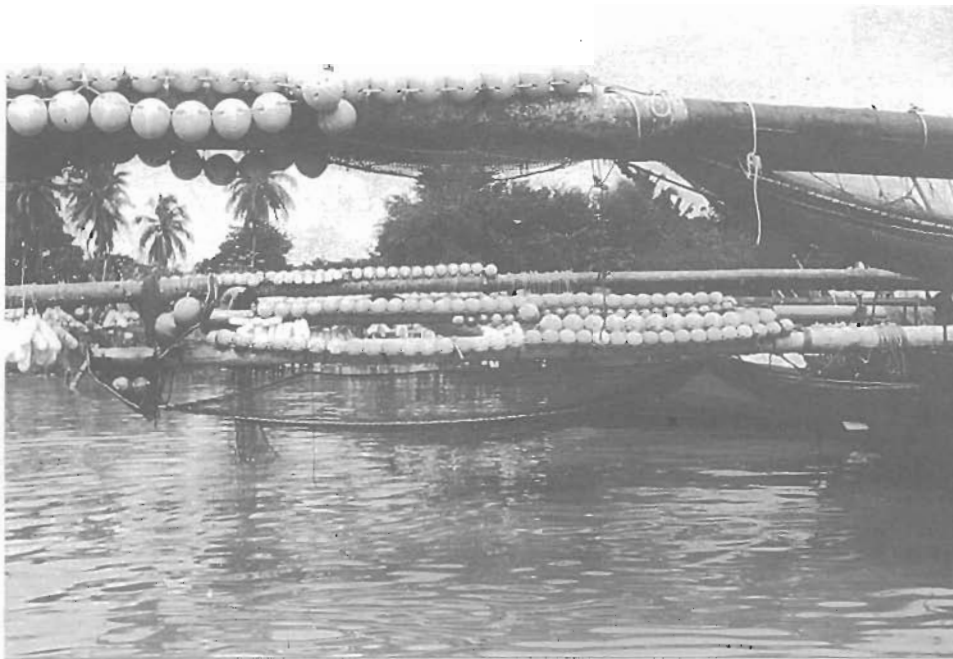
ถูกจับและตายไปตามธรรมชาติ จนทรัพยากรที่ทรุดโทรมได้ฟื้นตัวกลับมีความอุดมสมบูรณ์ดังเดิม (บุญเลิศ ผาสุก, 2530 : 370-371)

อวนรุนเป็นเครื่องมือประมงชายฝั่งที่พบเห็นทั่วไปในอ่าวไทยและฝั่งอันดามัน จากการศึกษาเรืออวนรุนบริเวณนี้พบว่าบางแหล่ง อาทิเช่น บริเวณอ่าวปัตตานี แต่เดิมพบแต่เรืออวนรุนที่เป็นเรือหางยาวหรือเรือกอและ ทำการประมงอยู่แนวชายฝั่งเพื่อจับกุ้งและกุ้งเคยเท่านั้น แต่ปัจจุบันมีเรืออวนรุนใหญ่ซึ่งมีขนาดเรือและคันรุนเท่าเทียมกับเรืออวนรุนจากบริเวณอ่าวบ้านดอน จังหวัดสุราษฎร์ธานี เรือดังกล่าวไม่ใช่เรือท้องถิ่น แต่เป็นเรือที่ย้ายมาจากจังหวัดเพชรบุรี อ่าวบ้านดอน จังหวัดสุราษฎร์ธานี และอำเภอหัวไทร จังหวัดนครศรีธรรมราช ส่วนใหญ่จะมาตั้งรกรากอยู่ที่จังหวัดปัตตานี มีบางส่วนจะย้ายกลับไปภูมิลำเนาในช่วงฤดูมรสุม

ในการทำประมงอวนรุน อัตราการจับสัตว์น้ำเฉลี่ยทั้งหมดมีแนวโน้มเพิ่มขึ้นตามขนาดคันรุนที่เพิ่มขึ้น และกุ้งใหญ่เป็นสัตว์น้ำเศรษฐกิจที่เรืออวนรุนต้องการจับและจับได้มาก ในช่วงฤดูมรสุมตะวันตกเฉียงใต้เพราะเป็นสัตว์น้ำที่มีราคาสูง ประกอบกับเรืออวนรุนจะทำการประมงเพียงคันเดียว กุ้งที่ได้จะสดและมีราคาสูงกว่ากุ้งที่ได้จากการทำประมงอวนลากจากการประเมินความสูญเสียทางเศรษฐกิจจากการประมงอวนรุน พบว่าในปีหนึ่งๆ อวนรุนบริเวณอ่าวไทยตอนล่างทำลายลูกสัตว์น้ำที่จับขึ้นมาก่อนวัยอันเหมาะสมโดยน้ำหนักเป็นลูกสัตว์น้ำเศรษฐกิจปะปนในปลาเบ็ดทั้งสิ้น 502 ตัน ผลกระทบจากการใช้อวนรุนก็คือ กุ้ง-ปู-หมึก เป็นกลุ่มสัตว์น้ำที่สูญเสียมากที่สุด คิดเป็นมูลค่ามหาศาล เพราะอวนรุนมักทำการประมงบริเวณใกล้ฝั่ง หรือกล่าวได้ว่าอยู่ในเขต 3,000 เมตรทั้งสิ้น บริเวณดังกล่าวเป็นแหล่งเลี้ยง



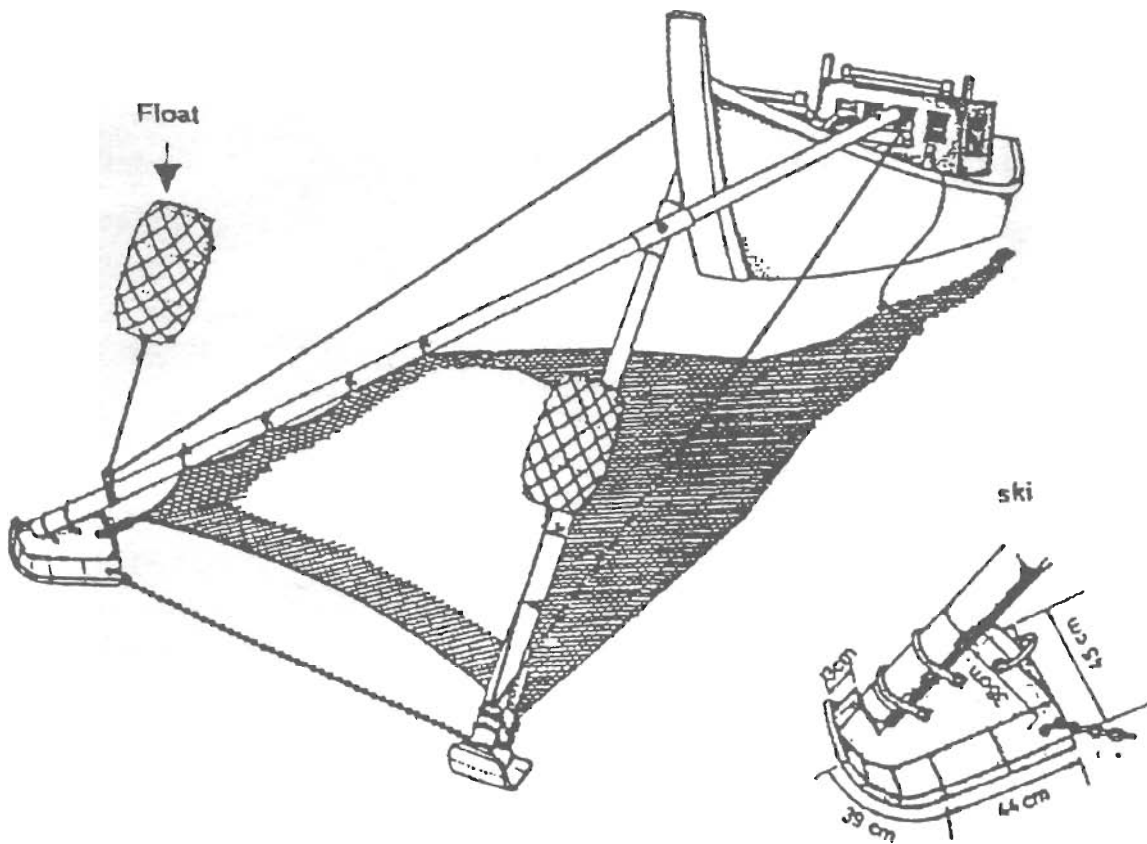
ลักษณะและขนาดของเรือวางรุนที่ทำการประมงในเขตพื้นที่จังหวัดปัตตานี



ลักษณะของคันรุนที่ทำด้วยแท่งเหล็ก ยาวประมาณ 40-50 เมตร ซึ่งสามารถหยั่งถึงหน้าดินได้ทั้งทะเลตามแนวชายฝั่ง

ตัวของสัตว์น้ำวัยอ่อนนับเป็นสาเหตุหนึ่งที่ทำให้ทรัพยากรสัตว์น้ำเสื่อมโทรมลง นับว่าเป็นการใช้ทรัพยากรอย่างขาดประสิทธิภาพ กล่าวคือ แทนที่จะปล่อยให้สัตว์น้ำที่ยังเติบโตไม่ได้ขนาดเจริญเติบโตไปอีกระยะหนึ่ง ซึ่งจะเป็นการเพิ่ม

ขนาดและมูลค่า และได้รับผลตอบแทนที่สูงกว่ากลับมาใช้เมื่อยังมีขนาดเล็กและขายในราคาต่ำร่วมกับปลาเบ็ด หากชะลอการจับไว้ ปล่อยให้สัตว์น้ำเศรษฐกิจเหล่านี้เติบโตขึ้นมาจนถึงขนาดพอควร สัตว์น้ำต่างๆ จะมีโอกาสขยายพันธุ์



ลักษณะของ "เกือกคั้นรุน" เป็นแผ่นเหล็กที่จะดันหน้าดินใต้ท้องทะเล เป็นอุปกรณ์ที่ทำลายล้างปะการังธรรมชาติ หญ้าทะเล สาหร่ายทะเล ซึ่งเป็นแหล่งอนุบาลสัตว์น้ำวัยอ่อน ส่งผลให้ทรัพยากรชายฝั่งเสื่อมโทรมลงอย่างรวดเร็ว เป็นสาเหตุสำคัญของปัญหาความยากจนของชาวประมงพื้นบ้าน



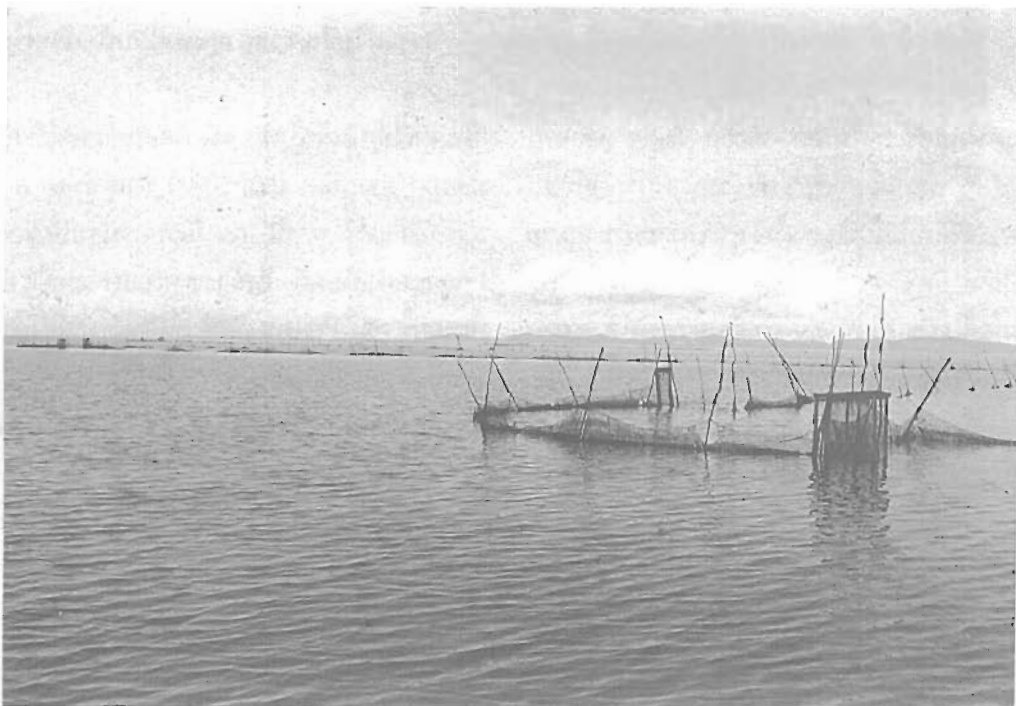
ให้ลูกสัตว์น้ำได้เจริญเติบโตไว้สืบทอดแทนสัตว์น้ำขนาดใหญ่ที่ถูกจับไป ทรัพยากรก็จะไม่เสื่อมโทรมอย่างที่เป็นอย่างอยู่ในปัจจุบัน ผลจากการศึกษาทางวิชาการจากกองประมงทะเลในเรื่องอวนรุนนั้นทุกฝ่ายที่เกี่ยวข้องยอมรับว่าเป็นเครื่องมือในพิภคที่อันตรายอย่างยิ่งเพราะสามารถจับลูกสัตว์น้ำได้สูงทำให้สูญเสียมูลค่าไปอย่างไม่คุ้มค่า (สมศักดิ์ ปราโมกษ์-ชุตินา, 2536 )

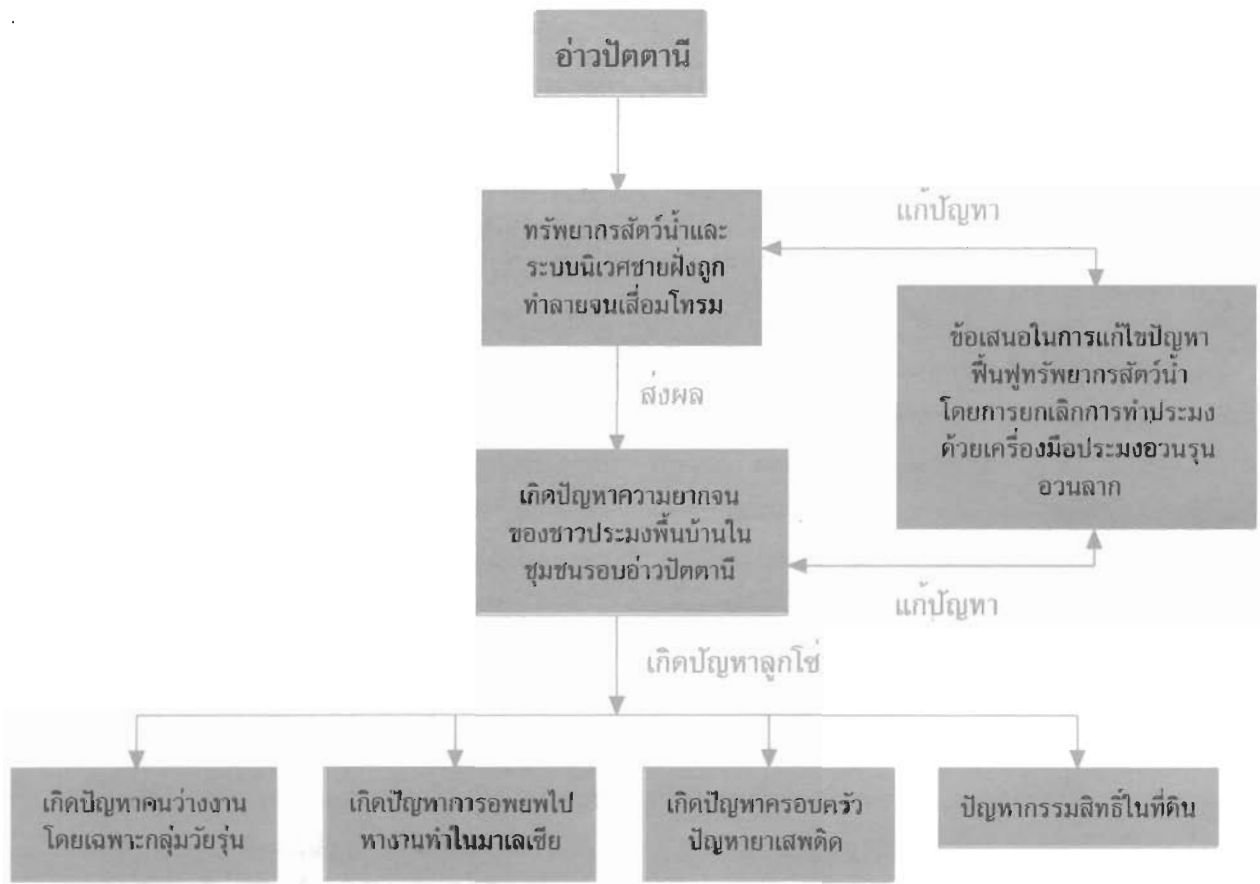
สรุปได้ว่าสาเหตุสำคัญที่ทำลายเศรษฐกิจชุมชนประมงพื้นบ้าน และเป็นสาเหตุสำคัญของปัญหาความยากจนของชาวประมงพื้นบ้านก็คือ ทรัพยากรสัตว์น้ำลดลง เพราะมีการใช้เครื่องมือจับสัตว์น้ำที่ไม่เหมาะสม เช่น อวนรุน อวนลาก แหล่งที่อยู่อาศัยของสัตว์น้ำถูกทำลาย และการปราบปรามเรืออวนรุน อวนลาก ที่นุกรุกเขตอนุรักษ์ 3,000 เมตร ไม่ได้ผล มาตรการในการแก้ไขต้องมีการจัดชุดเฉพาะกิจลาดตระเวนตามแนวชายฝั่ง ต้องทำการฟื้นฟูทรัพยากรสัตว์น้ำชายฝั่ง ทำท่อนแนวเขต ตั้งกองทุนเปลี่ยนเครื่องมือประมง และออกประกาศกระทรวงเกษตรและสหกรณ์ยกเลิกเรืออวนรุนในพื้นที่จังหวัดปัตตานีรายละเอียดปรากฏในแผนภูมิ 1 และ 2

ตามแผนพัฒนาเศรษฐกิจและสังคมแห่งชาติ ฉบับที่

8 (พ.ศ.2540-2544) ได้กำหนดไว้ว่า สนับสนุนการออกกฎหมายยกเลิกเครื่องมือประมงทะเลที่ทำลายระบบนิเวศชายฝั่ง โดยเฉพาะอวนรุน อวนลาก และสนับสนุนการเปลี่ยนเครื่องมือประมงที่ก่อให้เกิดอันตรายต่อสิ่งแวดล้อมรวมทั้งตามแผนปฏิบัติการกระทรวงเกษตรและสหกรณ์ ในช่วงแผนพัฒนาเศรษฐกิจและสังคมแห่งชาติ ฉบับที่ 8 (พ.ศ. 2540-2544)ฉบับแก้ไขปรับปรุงครั้งที่ 1 ตามมติคณะรัฐมนตรีวันที่ 18 มีนาคม 2540 ก็ได้กำหนดไว้ว่า "ปรับปรุงกฎหมายระเบียบข้อบังคับและมาตรการต่าง ๆที่เกี่ยวข้องให้สอดคล้องกับสภาพปัจจุบัน ได้แก่ ให้ชุมชนที่อาศัยอยู่ติดกับพื้นที่ชายฝั่งมีส่วนร่วมในการจัดการดูแล รักษาทรัพยากรชายฝั่งอย่างแท้จริง ให้มีมาตรการเปลี่ยนแปลงหรือยกเลิกเครื่องมือประมงที่ทำลายสิ่งแวดล้อม โดยเฉพาะอวนรุนและอวนลาก..."

แม้ว่าทุกฝ่ายจะเห็นถึงความจำเป็นเร่งด่วนที่จะต้องทำการแก้ไขปัญหาความเสื่อมโทรมของทรัพยากรสัตว์น้ำโดยการบังคับใช้กฎหมายอย่างจริงจัง แต่การบังคับใช้กฎหมายประมง เช่น กรณีประกาศกระทรวงเกษตรและสหกรณ์ เรื่อง กำหนดเขตห้ามใช้เครื่องมืออวนลากและอวนรุนที่ใช้กับเรือยนต์ทำการประมง ซึ่งห้ามเรืออวนรุน





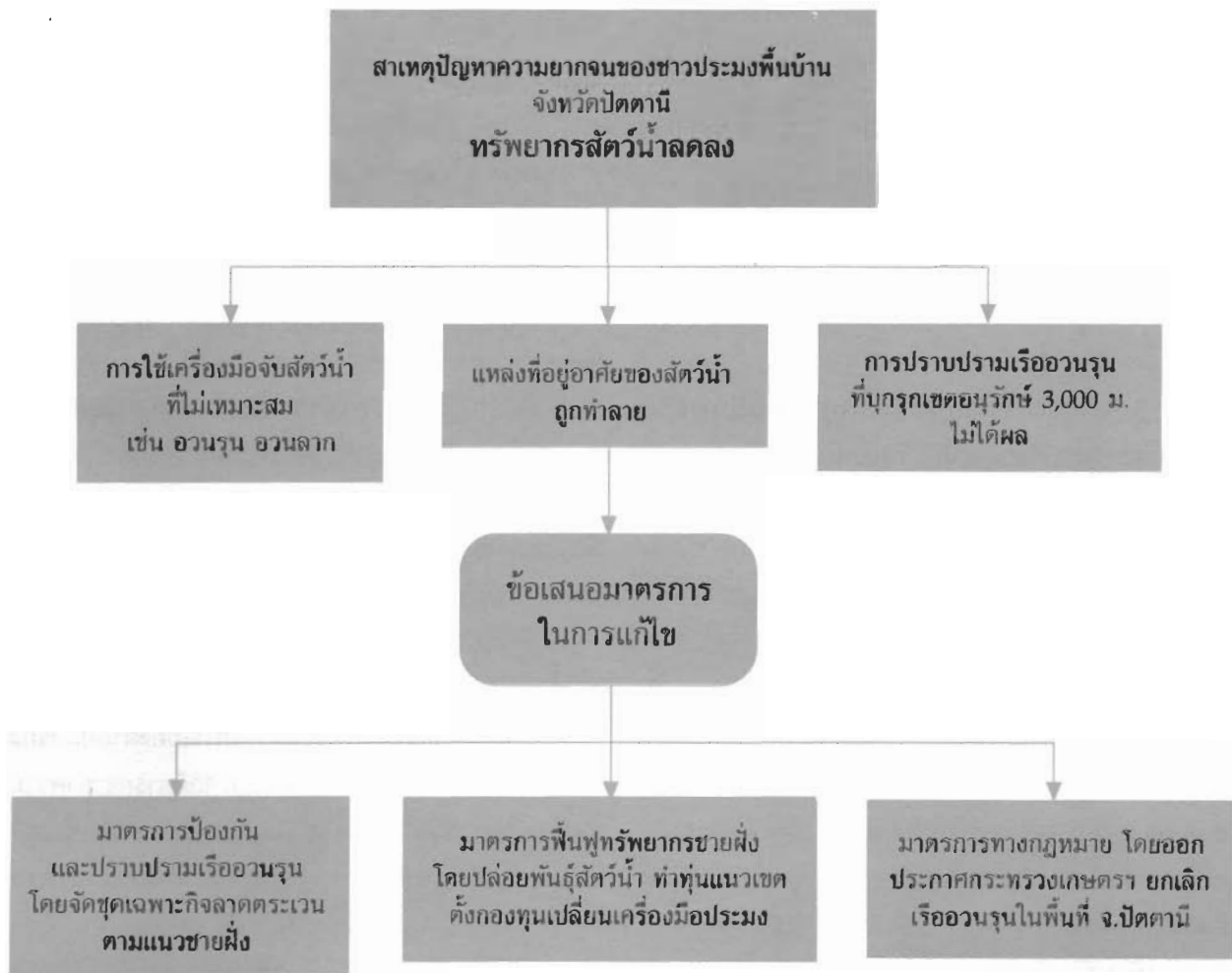
ที่มา : ประมวลจากข้อมูลที่ทำการศึกษาจาก 16 หมู่บ้านในชุมชนรอบอ่าวปิดคานี เมษายน 2538

**แผนภูมิ 1 แสดงความสัมพันธ์ของปัญหาและแนวทางแก้ไขปัญหาลงชุมชนรอบอ่าวปิดคานี**

อวนลากเข้าทำการประมงในเขต 3,000 เมตร นับจากขอบน้ำริมฝั่ง เป็นปัญหาเรื้อรังที่เจ้าหน้าที่ผู้รับผิดชอบเหนื่อยหน่ายและพินทุกับปัญหาต่างๆ ที่จะตามมามากมาย โดยเฉพาะปัญหาสิทธิพลและอำนาจเถื่อนของคู่มือสิทธิพลในพื้นที่ ในอดีตเมื่อเจ้าหน้าที่จับกุมเรืออวนรุนได้ ศาลพิพากษาเพียงปรับโทษจำคุกให้รอลงอาญาเรือและเครื่องมือให้ปล่อย ทั้งนี้เพราะเจ้าของเรือได้ทำสัญญาเช่าไว้กับผู้นำเรือออกทำการประมง ศาลวินิจฉัยว่าเจ้าของเรือไม่ได้รู้เห็นเป็นใจด้วย การจับแล้วปล่อยไม่สามารถแก้ปัญหาได้เพราะชาวประมงไม่เกรงกลัว (ศราวุธ เจ๊ะโละ๊ะ, 2529) จากการศึกษาข้อมูลผลคดีเกี่ยวกับอวนรุนในพื้นที่จังหวัดปัตตานีพบว่าในห้วงระยะเวลาระหว่างมกราคม 2535-เมษายน 2539 มีคดีฐานกระทำความผิดพระราชบัญญัติประมงรวม 313 คดี

เป็นคดีเรืออวนรุน 242 คดี คิดเป็นร้อยละ 80.41 ของคดีทั้งหมด ผลคดีคือ ปรับ 3,000 บาท จำคุก 6 เดือนแต่ให้รอลงอาญาไว้ 1 ปี และมีเรืออวนรุนที่กระทำความผิดซ้ำและถูกจับถูกดำเนินคดี ในห้วงระยะเวลาดังกล่าวเกิน 5 ครั้ง หลายลำ เช่น เรือเพชรรังษี ถูกดำเนินคดีรวม 9 ครั้ง เรืออุไรรัตน์ ถูกดำเนินคดีรวม 7 ครั้ง เป็นต้น (สารบบคดีอาญาศาลจังหวัดปัตตานี, 2539) ในขณะที่เรืออวนรุนที่บุกกรุกเข้าทำการประมงในเขตอนุรักษ์ 3,000 เมตร ในช่วงเดือนธันวาคม-กุมภาพันธ์ของแต่ละปีจะมีรายได้ประมาณ 50,000-70,000 บาท ในกรณีของกฎหมายประมง เมื่อมีปัญหาในการบังคับใช้ ได้ส่งผลให้เกิดปัญหาความเสื่อมโทรมของทรัพยากรสัตว์น้ำอย่างรุนแรงและเป็นสาเหตุสำคัญของปัญหาความยากจนของชาวประมงพื้นบ้าน





ที่มา : สรุปผลการประชุมเชิงปฏิบัติการ เรื่อง "มาตรการแก้ไขปัญหาความยากจนของชาวประมงพื้นบ้านจังหวัดปทุมธานี" เมื่อ 24 สิงหาคม 2539

## แผนภูมิ 2 แสดงแนวทางแก้ไขปัญหาความยากจนของชาวประมงพื้นบ้านจังหวัดปทุมธานี

### 3. แนวทางในการพัฒนาเศรษฐกิจชุมชนเพื่อความอยู่รอดของชาวประมงพื้นบ้านจังหวัดปทุมธานี

#### 3.1 แนวความคิด

1. ชุมชนชาวประมงพื้นบ้านดำรงชีวิตและชุมชนให้สามารถอยู่รอดได้โดยการพึ่งพิงทรัพยากรจากท้องทะเล
2. ในปัจจุบันทรัพยากรสัตว์น้ำและระบบนิเวศชายฝั่ง ได้ถูกทำลายโดยการทำประมงที่ใช้เครื่องมือที่ไม่เหมาะสมและทำลายล้างพวกอวนรุน อวนลาก

3. ผลการศึกษาวิจัยของศูนย์พัฒนาประมงทะเลอ่าวไทยตอนล่าง กรมประมง ได้ยอมรับว่าอวนรุนเป็นเครื่องมือในพิกัดอันตรายอย่างยิ่ง เพราะสามารถทำลายพันธุ์สัตว์น้ำขนาดเล็กที่ยังโตไม่เต็มที่ ส่งผลให้เกิดการสูญเสียมูลค่าทางเศรษฐกิจ เฉพาะในพื้นที่ภาคใต้ตอนล่างถึงประมาณ 135 ล้านบาทต่อปี

4. หากระบบนิเวศและทรัพยากรสัตว์น้ำชายฝั่งได้รับการอนุรักษ์และฟื้นฟูให้อยู่ในสภาพสมบูรณ์ ทรัพยากร

## การแก้ไขปัญหามาของชาวประมงทะเล พื้นบ้านจึงเป็นเรื่องสำคัญต่อการ พัฒนาการประมงทะเลในอนาคต

สัตว์น้ำจะสามารถฟื้นตัวได้ภายในระยะเวลาเพียง 3-5 เดือนเท่านั้น

5. หากสามารถแก้ไขปัญหามาการทำประมงด้วยเครื่องมืออวนรุน อวนลาก ซึ่งเป็นเครื่องมือประมงที่ทำลายล้างและไม่เหมาะสมได้ ทรัพยากรสัตว์น้ำจะฟื้นตัวได้อย่างรวดเร็ว ชุมชนชาวประมงพื้นบ้านก็จะสามารถพึ่งตนเองและอยู่รอดได้อย่างยั่งยืน

### 3.2 มาตรการในการแก้ไขปัญหามา

1. ปัจจุบันได้มีประกาศกระทรวงเกษตรและสหกรณ์ เรื่อง ห้ามมิให้ใช้เครื่องมืออวนรุนที่ใช้ประกอบกับเรือยนต์ทำการประมงในท้องที่จังหวัดปัตตานี ลงวันที่ 26 กุมภาพันธ์ 2541 และมีผลบังคับใช้ตามกฎหมายตั้งแต่วันที่ 26 มีนาคม 2541 เป็นต้นไป ซึ่งจะช่วยให้เจ้าหน้าที่สามารถปฏิบัติงานได้ในการป้องกันและปราบปรามการทำลายทรัพยากรสัตว์น้ำชายฝั่งของเรืออวนรุนได้อย่างมีประสิทธิภาพมากขึ้น

2. ควรเน้นมาตรการป้องกัน เพราะเป็นมาตรการที่สามารถดำเนินการได้ทันทีและมีประสิทธิภาพมากที่สุด

3. ควรจัดตั้งศูนย์เฉพาะกิจป้องกันและปราบปรามเรืออวนรุน อวนลาก และทำแผนแบ่งมอบภารกิจ ในการป้องกันและปราบปรามเรืออวนรุนอวนลาก ประกอบด้วยเจ้าหน้าที่ฝ่ายตำรวจ ฝ่ายปกครอง เจ้าหน้าที่ประมง ตำรวจน้ำ ทหารเรือ ราชฎาอาสาสมัคร จัดเป็นชุดลาดตระเวนตลอดแนวชายฝั่งของจังหวัดต่าง ๆ ตลอด ๒๔ ชั่วโมง โดยประสานการใช้ยานพาหนะและกำลังของหน่วยต่างๆ เป็น

ทั่วเวลา ตามที่แต่ละหน่วยมีความพร้อมและถนัด สลับหมุนเวียนกันไปตลอดทั้งปีเพื่อให้มีกำลังทางเรือพร้อมดังนี้

- เรือเร็วของจังหวัด หรือขององค์การบริหารส่วนจังหวัด พร้อมเจ้าหน้าที่ฝ่ายปกครองและตำรวจในพื้นที่
- เรือตำรวจน้ำ พร้อมเจ้าหน้าที่
- เรือตรวจการณ์กรมประมง พร้อมเจ้าหน้าที่
- เรือตรวจการณ์ชายฝั่งของกองเรือภาค 2 สงขลา พร้อมเจ้าหน้าที่

- ราชฎาอาสาสมัครเฝ้าระวังชายฝั่งเพื่อสนับสนุนการปฏิบัติหน้าที่ของจังหวัดและอำเภอ โดยออกคำสั่งให้เป็นผู้ช่วยเจ้าพนักงานถ้ามีปัญหาหรือได้รับอันตรายอันเนื่องมาจากการปฏิบัติหน้าที่จะได้มีสิทธิและได้รับการชดเชยตามระเบียบจากทางราชการ

### 4. ด้านการดำเนินคดีตามกฎหมาย

- ขอให้ทุกจังหวัดพิจารณาสั่งการไปยังฝ่ายปกครองหรือตำรวจให้พิจารณาทำทะเบียนและสถิติการกระทำความผิดของเรืออวนรุน อวนลาก โดยระบุชื่อเรือ ชื่อเจ้าของเรือและชื่อใต้เรือจากสารบบคดีอาญาของศาล ในห้วงระยะเวลา 3-5 ปีที่ผ่านมา เพื่อจะได้เป็นข้อมูลในการทำสำนวนการสอบสวนเพื่อเสนอให้มีการลงโทษอย่างเฉียบขาดกรณีเรืออวนรุน อวนลากที่กระทำความผิดซ้ำซาก โดยการริบเรือ และเสนอลงโทษจำคุกผู้ต้องหา และเจ้าของเรือโดยไม่ต้องรอลงอาญา เพราะการจับกุมผู้ต้องหาเป็นไปด้วยความยากลำบากและมีการกระทำผิดซ้ำซากไม่เช็ดหลาบ

- ขอความกรุณาไปยังผู้พิพากษาหัวหน้าศาลจังหวัดเกี่ยวกับการพิจารณาคดีการบุกรุกเข้ามาทำการประมงในชายฝั่ง 3,000 เมตรของเรืออวนรุน อวนลาก ซึ่งเป็นการทำลายระบบนิเวศและทรัพยากรชายฝั่งอย่างรุนแรง และเป็นสาเหตุสำคัญของปัญหาความยากจนของชาวประมงพื้นบ้าน

สรุปได้ว่าสาเหตุสำคัญที่ทำให้ลายเศรษฐกิจชุมชนประมงพื้นบ้านและเป็นสาเหตุสำคัญของปัญหาความยากจนของชาวประมงพื้นบ้านก็คือทรัพยากรสัตว์น้ำลดลง

**บรรณานุกรม**

- ชนัญ วงษ์วิภาค. 2532. "การพัฒนาประมงชายฝั่งตะวันตกของอ่าวไทย ปัญหาพื้นฐานของประมงรายย่อย", วารสารมหาวิทยาลัยศิลปากร, 9 : 2 (ธ.ค. 2531-พ.ค.).
- บุญเลิศ ภาสุก. 2530. "การประมงทะเลในน่านน้ำไทย" ใน ผลการสัมมนาพร้อมภาครัฐและเอกชน เรื่อง อนาคตประมงไทย ระหว่าง 4-6 มิถุนายน 2530 , โดยศูนย์พัฒนาการประมงแห่งเอเชียตะวันออกเฉียงใต้. กรุงเทพฯ : พลพันธ์การพิมพ์.
- ปิยะ กิจถาวร. 2540. รายงานผลการดำเนินงานโครงการอบรมความรู้ด้านกฎหมายแก่ชุมชนรอบอ่าวปัตตานี ปีงบประมาณ 2538-2540. ปัตตานี : โครงการศูนย์ศึกษาและพัฒนาอ่าวปัตตานี มหาวิทยาลัยสงขลานครินทร์.
- ศราวุธ เจ๊ะโซ๊ะ. 2529. "แนวทางพัฒนาการประมงในจังหวัดปัตตานี" วารสารการประมง. 3(5).
- สมศักดิ์ ปราโมกษ์ชุติมา. 2536. "การประมงอวนรุนบริเวณอ่าวไทยตอนล่าง" เอกสารรายงานหมายเลข 2/2536. กรุงเทพฯ : ศูนย์พัฒนาประมงอ่าวไทยตอนล่าง กรมประมง.
- สำนักงานคณะกรรมการพัฒนาการเศรษฐกิจและสังคมแห่งชาติ. 2525. แผนพัฒนาเศรษฐกิจและสังคมแห่งชาติ ฉบับที่ 5 พ.ศ.2525-2529. (สำเนา)
- สำนักงานคณะกรรมการพัฒนาการเศรษฐกิจและสังคมแห่งชาติ. 2540. แผนพัฒนาเศรษฐกิจและสังคมแห่งชาติ ฉบับที่ 8 พ.ศ.2540-2544. (สำเนา)
- สำนักงานเศรษฐกิจการเกษตร กระทรวงเกษตรและสหกรณ์. 2531. รายงานความเคลื่อนไหวทางการเกษตรประจำปี สัปดาห์. (สำเนา)