

เที่ยวได้

อาคารชิโน-ปอร์ตุเกสที่ภูเก็ต

วุฒิ วัฒนสิน¹

จากมหาวิทยาลัยสงขลานครินทร์ วิทยาเขตปัตตานี เราสามารถเดินทางไปจังหวัดภูเก็ต จังหวัดที่มีความงามวิจิตรจนได้ชื่อว่าเป็น “ไข่มุกแห่งอันดามัน” ได้สองทางด้วยกัน คือ การเดินทางด้วยรถยนต์จากปัตตานีผ่านจังหวัดสงขลา พัทลุง ตรัง กระบี่ ชำมสะพานสารสินเข้าสู่เกาะภูเก็ต หรือถ้าเร่งด่วนและต้องการความสะดวกสบายก็สามารถเดินทางไปภูเก็ตด้วยเครื่องบินที่บินตรงจากท่าอากาศยานนานาชาติหาดใหญ่ สู่อากาศยานนานาชาติภูเก็ตโดยใช้เวลาเพียง 45 นาที

เกาะภูเก็ตมีพื้นที่การบริหารราชการแผ่นดินแบ่งออกเป็น 3 อำเภอ คือ อำเภอถลาง อำเภอกระทุ้ง และอำเภอเมือง ภูเก็ตได้ชื่อว่าเป็นไข่มุกแห่งอันดามัน

เมืองท่องเที่ยวที่มีชื่อเสียงไปทั่วโลก ในด้านความสวยงามของทิวทัศน์ และหาดทราย น้ำทะเลสีฟ้าใส พร้อมด้วยสิ่งอำนวยความสะดวกทางการท่องเที่ยวครบครัน เป็นเกาะใหญ่ที่สุดของประเทศไทย มีฐานะเป็นจังหวัดหนึ่งในภาคใต้ ตั้งอยู่ทางชายฝั่งทะเลตะวันตกของประเทศไทยในน่านน้ำทะเลอันดามัน มหาสมุทรอินเดีย

นอกจากความงามทางธรรมชาติของภูเก็ตแล้ว เที่ยวได้ฉบับนี้จะขอนำท่านชมและรู้จักกับผลงานศิลปวัฒนธรรมที่มีชื่อเสียงของอำเภอเมืองจังหวัดภูเก็ตนั่นคือ การตกแต่งลวดลายหน้าอาคารชิโน-ปอร์ตุเกส



อาคาร “ชิโน-ปอร์ตุเกส” ที่ภูเก็ต

¹ รองศาสตราจารย์ ภาควิชาการศึกษา คณะศึกษาศาสตร์ มหาวิทยาลัยสงขลานครินทร์

อาคารชิโน-ปอร์ตุเกสที่กล่าวถึงในที่นี้ คือ อาคารที่ผสมผสานวัฒนธรรมจีนและตะวันตกเข้าด้วยกัน อาคารลักษณะนี้ เชื่อว่าถูกสร้างขึ้นครั้งแรกในเมืองมะละกาซึ่งเป็นชุมชนจีนแห่งแรกและเก่าแก่ที่สุดในคาบสมุทรมลายู คำว่า Sino มาจากคำว่า “China” ซึ่งหมายถึงประเทศจีน และเมื่อชาวโปรตุเกส ได้เข้ามาในเอเชีย และปลูกสร้างบ้านเรือนอยู่ร่วมกับชาวจีนมะละกา ลักษณะอาคารนั้นจึงรวมเรียกว่าแบบ “ชิโน-ปอร์ตุเกส” (Sino-Portuguese) และภายหลังเมื่อชาวตะวันตกเข้ามาอาศัยอยู่ในแถบนี้ ไม่ว่าจะเป็นชนชาติอะไรก็ตาม ก็ยังคงเรียกลักษณะอาคารแบบนี้ว่า “ชิโน-ปอร์ตุเกส” เช่นเดิม อาคารชิโน-ปอร์ตุเกสในจังหวัดภูเก็ตนี้ส่วนใหญ่เป็นผลงานของชาวจีนเมืองมะละกา ซึ่งถูกว่าจ้างมาจากปิ่นางว่าอาคารชิโน-ปอร์ตุเกสได้ถูกสร้างขึ้นจำนวนมากในช่วงที่พระยารัษฎานุประดิษฐ์ (คอซิมบี๊ ณ ระนอง) เป็นเจ้าเมือง หรือราวปลายรัชกาลที่ 5 ปัจจุบันหลงเหลืออยู่จำนวนไม่มากนัก บางหลังชำรุดทรุดโทรมและบางหลังก็ได้รับการบูรณะปรับปรุงให้คงสภาพเดิมมากที่สุด

หากจำแนกประเภทของอาคารชิโน-ปอร์ตุเกสในจังหวัดภูเก็ตตามประโยชน์ใช้สอย อาจแบ่งให้เห็นได้ชัดเจนเป็น 2 ประเภท คือ

1. บ้านตึกแถว เป็นห้องแถวเรียงต่อกันเป็นห้องๆ ส่วนใหญ่เป็นทั้งที่พักอาศัย และทำธุรกิจด้วย โดยชั้นบนเป็นที่พักอาศัย ส่วนชั้นล่างเป็นที่ประกอบการค้าธุรกิจ



ห้องแถวชิโน-ปอร์ตุเกส (ภาพโดยคุณฉวี เหมศิริรัตน์)

2. บ้านเดี่ยวแบบคฤหาสน์ เป็นอาคารที่บ่งบอกถึงฐานะของผู้อยู่อาศัย เช่น เป็นเจ้าเมือง เศรษฐี หรือคหบดีของจีน มีลักษณะเป็นหลังเดี่ยวขนาดใหญ่มีบริเวณและกำแพงล้อมรอบ



คฤหาสน์แบบชิโน-ปอร์ตุเกส (ภาพโดยคุณฉวี เหมศิริรัตน์)

เอกลักษณ์ของอาคารชิโน-ปอร์ตุเกส คือ การตกแต่งลวดลายหน้าอาคาร ซึ่งมีวิธีการสร้างสรรค์ลวดลาย 2 วิธีการด้วยกัน คือ วิธีการทางจิตรกรรมและวิธีการทางประติมากรรม กล่าวคือ

วิธีการทางจิตรกรรม คือ การใช้พู่กันหรือแปรงทาสีระบายสี (ซึ่งส่วนใหญ่เป็นสีน้ำปูน) ทาลงบนพื้นระนาบซึ่งเป็นที่ว่าง (Space) และทาอีกสีหนึ่งบนลวดลายที่นูนขึ้นมา จะทำให้ดูลวดลายเด่นขึ้นและสวยงามยิ่งขึ้น

วิธีการทางประติมากรรม คือ การตกแต่งด้วยลวดลายปูนปั้นหน้าอาคารชิโน-ปอร์ตุเกสที่จังหวัดภูเก็ตเป็นลวดลายปูนปั้นที่ได้จากส่วนผสมของปูนขาว ทรายละเอียด กาวจากน้ำตาลแดง หรือน้ำอ้อย (ปูนน้ำอ้อย) และอาจผสมกับเส้นใยบางชนิดแล้วตำจนเหนียวเพื่อให้ขึ้นรูปได้ นอกจากนั้นในส่วนของบานประตู หน้าต่าง และช่องแสง ที่ทำด้วยไม้จะนิยมการแกะสลักให้เป็นลวดลายตามต้องการ ส่วนใหญ่การแกะสลักจะได้ลวดลายที่มีความประณีตละเอียดกว่าการปั้น อาคารชิโน-ปอร์ตุเกสของภูเก็ตในช่วงแรกๆ จะมีการสร้าง

ลวดลายด้วยการปั้นสดด้วยมือ แต่ต่อมาเมื่อต้องการความรวดเร็วในการตกแต่ง จึงเปลี่ยนมาใช้วิธีการหล่อด้วยแม่พิมพ์ เมื่อได้ลวดลายตามต้องการแล้วจึงนำไปตกแต่งหน้าอาคารตามต้องการ



ลวดลายปูนปั้นตกแต่งหน้าอาคารชิโน-ปอร์ตุเกส (ภาพโดยปัญญา เทพสิงห์)



ลวดลายแกะสลักไม้ซึ่งเป็นลวดลายมงคล (ภาพโดยปัญญา เทพสิงห์)

องค์ประกอบของอาคารที่มีการตกแต่งลวดลายหน้าอาคารชิโน-ปอร์ตุเกส ในภูเก็ต

ชั้นบน

ชั้นบนประกอบด้วยส่วนประกอบต่างๆ ดังนี้

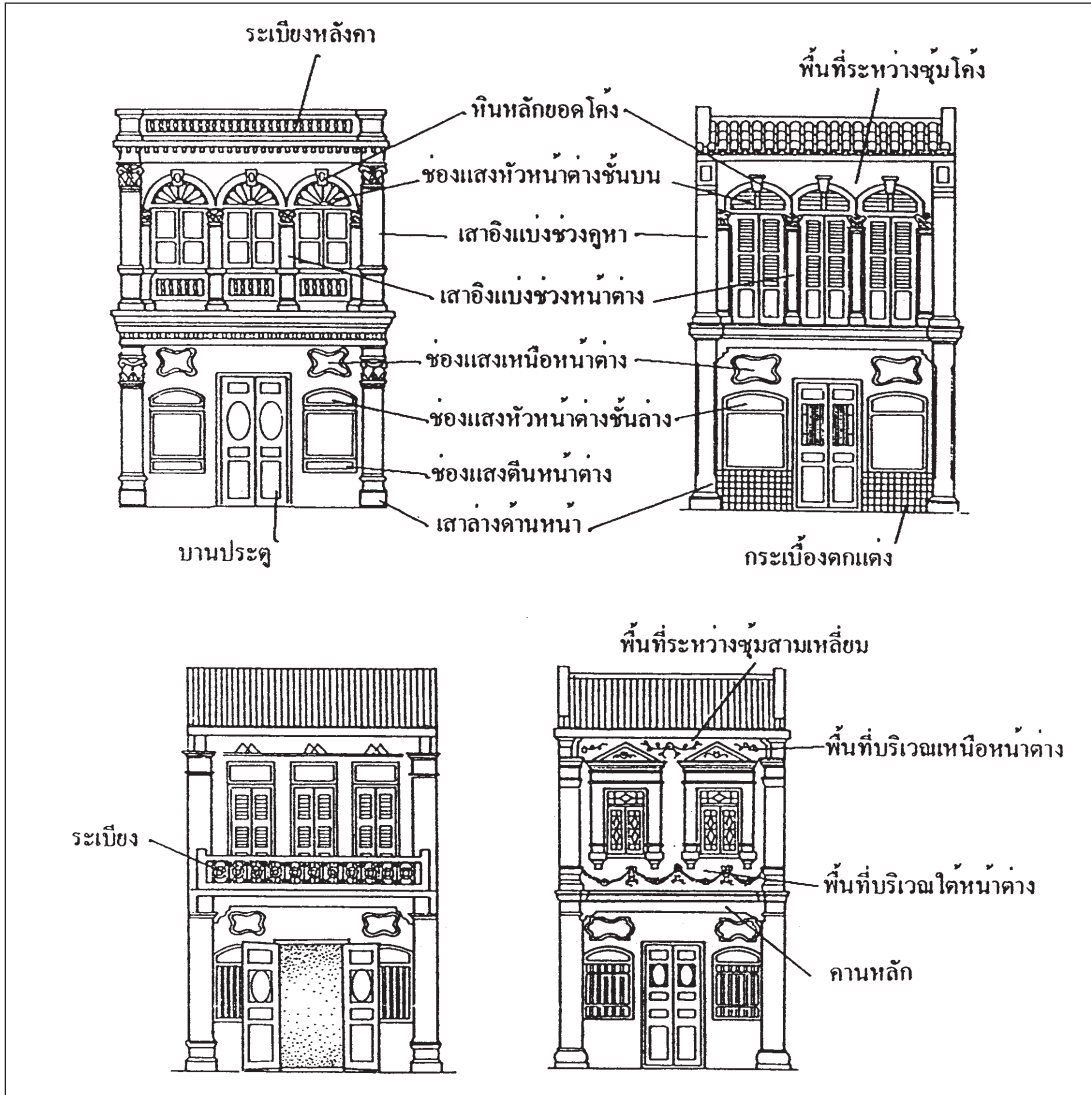
1. ลวดลายตกแต่งเสาอิง (pilaster) แบ่งช่วงคูหา
2. ลวดลายตกแต่งเสาอิง (pilaster) แบ่งช่วงหน้าต่าง
3. ลวดลายตกแต่งบริเวณเหนือหน้าต่าง
4. ลวดลายตกแต่งบริเวณใต้หน้าต่าง
5. ลวดลายตกแต่งช่องแสงหัวหน้าต่าง
6. ลวดลายตกแต่งหินหลักยอดโค้ง (Key-stone)
7. ลวดลายตกแต่งเพดานกันสาด
8. ลวดลายตกแต่งระเบียง
9. ลวดลายตกแต่งระเบียงหลังคา (Parapet)
10. ลวดลายตกแต่งหน้าจั่วหลังคา

ชั้นล่าง

ชั้นล่างประกอบด้วยส่วนประกอบต่างๆ ดังนี้

11. ลวดลายตกแต่งเสาข้าง (Column) ด้านหน้า
12. ลวดลายตกแต่งช่องแสง (Vent) เหนือหน้าต่าง
13. ลวดลายตกแต่งช่องแสงหัวหน้าต่าง
14. ลวดลายตกแต่งช่องแสงตีนหน้าต่าง
15. ลวดลายตกแต่งบานประตู
16. ลวดลายตกแต่งพื้นที่เหนือช่องโค้งทางเข้า

องค์ประกอบของอาคารที่มีการตกแต่งลวดลายหน้าอาคารชิโน-ปอร์ตุเกส ในภูเก็ต



(ภาพโดยปัญญา เทพสิงห์)

ศิลปกรรมที่ปรากฏอยู่บนอาคารชิโน-ปอร์ตุเกส ย่อมได้รับอิทธิพลทั้งจีนและศิลปะตะวันตก ซึ่งพออธิบายได้ดังนี้

1. อิทธิพลจากศิลปะจีน อันได้แก่ สถาปัตยกรรมแบบชาวจีน ป็นิ่ง ที่มีลักษณะเด่นที่ชอบสร้างอาคารเป็นห้องแถว ชั้นบนเป็นที่อยู่อาศัย และชั้นล่างค้าขาย อิทธิพลทางความเชื่อของชาวจีนเป็นปัจจัยหนึ่งที่ทำให้เกิดรูปแบบของลวดลาย โดย

เฉพาะรูปแบบที่เป็นสิริมงคล ทำให้ผู้ที่อยู่อาศัยมีความสุขและความเจริญรุ่งเรือง เช่น ภาพปั้นและแกะสลัก ภาพมังกรเป็นสัญลักษณ์ของความอุดมสมบูรณ์ ความมีอำนาจ ความมั่งมี และความโชคดี ภาพหงส์เป็นสัญลักษณ์ของคุณธรรม ความดีงาม และภาพเมฆเป็นสัญลักษณ์ของความโชคดี ความสุข และสันติภาพ



ลวดลายที่เป็นสัญลักษณ์ของความเป็นลัทธิมณฑล
แบบจีน (ภาพโดยปัญญา เทพลิงห์)

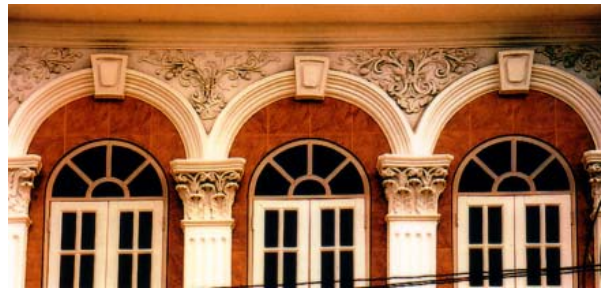
2. อิทธิพลจากศิลปะตะวันตก อันได้แก่

2.1 ศิลปะเรอเนสซองส์ (Renaissance) ซึ่งมีลักษณะเด่นในการสร้างสถาปัตยกรรมที่มีช่องโค้งมน (Round Arch) มีหินหลักยอดโค้ง (Keystone) และการจัดช่องหน้าต่างหรือประตูโค้งเป็นแถว การตกแต่งหัวเสา การตกแต่งหลังคาโดยกันเชิงเป็นราวแถวลูกกรง และจะคำนึงถึงหลักความสมดุล (Symmetry) และความกลมกลืนเป็นสำคัญ



อาคารชิโน-ปอร์ตุเกส ยึดหลักความสมดุลตามหลักการ
ของศิลปะเรอเนสซองส์

2.2 ศิลปะบาโรคและโรโกโก (Baroque and Rococo) มีลักษณะเด่นในการออกแบบลวดลายตกแต่งที่หรูหราเกินความจำเป็น นิยมออกแบบลวดลายพันธุ์ไม้ แต่นำมาดัดแปลงให้เกินความจริงที่เป็นธรรมชาติ



ลวดลายพรรณพฤกษาเหนือช่องหน้าต่าง
อาคารชิโน-ปอร์ตุเกส (ภาพโดยปัญญา เทพลิงห์)

2.3 ศิลปะวิกตอเรีย (Victoria Style) มีลักษณะเด่นในการตกแต่งลวดลายฉลุไม้ประดับอาคารที่เรียกว่า “ลายขนมปังขิง” ตามหน้าจั่ว เชนชายและลูกกรง



ลวดลายฉลุไม้ตกแต่งที่เชิงชายอาคารชิโน-ปอร์ตุเกส

2.4 ศิลปะอาร์ต เดคโค (Art Deco) มีลักษณะเด่น คือ ลวดลายรูปทรงเรขาคณิต เพราะได้แนวคิดจากลัทธิคิวบิสม์ (Cubism)



กระเบื้องลวดลายรูปทรงเรขาคณิต ที่ตกแต่ง
อาคารชิโน-ปอร์ตุเกส

เที่ยวจังหวัดภูเก็ตเที่ยวนี้ ถ้ามีเวลาว่างหลังจากออกไปอาบแดด สัมผัสกับสุนทรียะในธรรมชาติของดินแดนไข่มุกอันดามันแล้ว ลองกลับมาเดินเที่ยวในเมือง เที่ยวชมลวดลายตกแต่งหน้าอาคารชิโน-ปอร์ตุเกสตามริมถนนสายต่างๆ ดังนี้คือ ถนนภูเก็ต ถนนกลาง ถนนกระบี่ ถนนดีบุก ถนนเยาวราช ถนนพังงา ถนนรัชฎา ถนนระนอง และถนนบางกอก



อาคารชิโน-ปอร์ตุเกสที่ถนนกลางเมืองภูเก็ต
(ภาพโดยดุษฎี เหมศิริรัตน์)



อาคารชิโน-ปอร์ตุเกสที่สี่แยกถนนเยาวราช



สถานีตำรวจศูนย์พรหมเทพ อิทธิพลชิโน-ปอร์ตุเกส



อาคารชิโน-ปอร์ตุเกสอายุเกือบร้อยปีในย่านการค้าภูเก็ต
(ภาพโดยดุษฎี เหมศิริรัตน์)



อาคารชิโน-ปอร์ตูกีสแบบตึกแถว
(ภาพโดยปัญญา เทพสิงห์)

เที่ยวได้ฉบับนี้ขอเชิญชวนท่านให้มาเที่ยว
จังหวัดภูเก็ต ดินแดนสวรรค์บนด้ามขวานทองของ
ไทยที่มีคำขวัญประจำเมืองว่า “ไข่มุกอันดามัน สวรรค์
เมืองใต้ หาดทรายสีทอง สองวีรสตรี บารมีหลวงพ่อ
แช่ม” แล้วอย่าลืมแวะเยี่ยมชมการตกแต่ง
ลวดลายหน้าอาคารชิโน-ปอร์ตูกีสของเมืองภูเก็ต

เอกสารอ้างอิง

ปัญญา เทพสิงห์.2547.ลวดลายตกแต่งหน้าอาคารชิโน ปอร์ตูกีสจังหวัดภูเก็ต.สงขลา:มหาวิทยาลัย
สงขลานครินทร์.

สุวินัย วิพลชัย.2542. “ย้อนอดีตเมืองภูเก็ต...บนถนนสายชิโนปอร์ตูกีส” กินรี.กรุงเทพฯ: บ.เมจิก โปรดักชั่น
จำกัด.

