

# ศูนย์เด็กหญิง กำพร้ายากจน

ระวีวรรณ ช่อพฤกษ์ : เรื่อง กมลทิพย์ ศรีชาติ : ภาพ

เส้นทางปัตตานี - นราธิวาส ก่อนถึงมัสยิดเก่ากรือเซะ เลียบบ้านนาประมาณ 500 เมตร มีทางแยกทางขวามือ เข้าไปจากถนนใหญ่ประมาณ 500 เมตร บนพื้นที่ 7.5 ไร่ ณ บ้านเลขที่ 14/1 หมู่ 1 ตำบลนา อ.เมือง จ.ปัตตานี เป็นที่ตั้งของศูนย์เด็กหญิงกำพร้ายากจน ซึ่งดำเนินการโดย สองสามี-ภรรยา ที่มีความมุ่งมั่นจะให้แนวทางชีวิตที่ดีแก่ เยาวชนมุสลิมที่กำพร้าและยากจน บุคคลทั้งสองคือ คุณวศิน สาเมาะ และคุณแมะแย อับดุลลอฮ์

## ความเป็นมาของศูนย์ฯ

ศูนย์ฯ ได้ดำเนินการมาตั้งแต่เดือนพฤษภาคม 2533 นับถึงปัจจุบันก็ร่วม 5 ปีมาแล้ว โดยคุณวศิน ซึ่งเป็นข้าราชการครู สังกัดสำนักงานการศึกษาเอกชน ประจำการสอนอยู่ที่โรงเรียน รัศมีสถาปนา อำเภอมายอ จังหวัดปัตตานี เห็นว่า สภาพของสังคมเปลี่ยนแปลงอย่างรวดเร็ว ประชาชนมุ่งหวังความสุขของตนเองเป็นสิ่งสำคัญ จนละทิ้งหน้าที่ของมนุษย์ที่มี อยู่ในหลักการแห่งศาสนา อิสลามที่ระบุไว้อย่างชัดเจนว่า ‘มนุษย์ทุกคนเป็นพี่น้องกัน อัลลอฮ์ทรงสร้างมนุษย์ขึ้นมา เป็นกลุ่ม ๆ เป็นพวก เพื่อให้มนุษย์ได้ให้ความช่วยเหลือซึ่งกัน และกัน เพื่อความโปรดปรานจากอัลลอฮ์ อันมีผลตอบแทน จากสวรรค์’ ณ จุดนี้เองที่ทำให้เกิดศูนย์แห่งนี้ ขึ้นมา และด้วย เหตุที่มีเด็ก กำพร้ายากจนจำนวนมากที่ ขาดโอกาสที่จะพัฒนา ตนเอง

ให้มีคุณภาพ โดยเฉพาะทางการศึกษา คุณครูทั้งสอง มองว่า เป็นหน้าที่ของมุสลิมโดยตรงที่ต้องอุปการะ และเลี้ยงดู ตามหลักการที่อัลลอฮ์ได้บัญญัติไว้ในอัลกุรอาน จึงได้คิดจัด ตั้งศูนย์เด็กหญิงกำพร้ายากจนขึ้น

## วัตถุประสงค์

ศูนย์เด็กหญิงกำพร้ายากจน มีเป้าหมายรับเลี้ยงเด็ก กำพร้า และเด็กที่ยากจนโดยรับอุปการะปีละ 25 คน จำนวน เด็กที่ทางศูนย์ฯ จะรับเลี้ยงดูได้ไม่เกิน 150 คน ปัจจุบันศูนย์ฯ มีเด็กหญิงในความดูแล 103 คน อยู่ในช่วงอายุ 10- 16 ปี โดยมีเด็กกำพร้า 33 คน และเด็กยากจน 70 คน

วัตถุประสงค์ทั่วไปของศูนย์ฯ นั้นมุ่งที่จะนำหลักการแห่ง ศาสนาอิสลามมาปฏิบัติในชีวิต และเพื่อแสวงหาความ โปรดปรานแห่งอัลลอฮ์ รวมทั้งเพื่ออบรมศาสนาขั้นพื้นฐานใน การดำรงชีวิต หลักการทางศาสนาเพียงอย่างเดียวคงไม่พอ ในชีวิตปัจจุบัน ดังนั้น ศูนย์ฯ จึงได้มุ่งอบรมวิชาชีพให้แก่เด็ก ๆ



สองสามีภรรยาผู้เป็นกำลังสำคัญของศูนย์ฯ ขณะให้สัมภาษณ์

เหล่านี้ด้วย ขณะเดียวกันก็เป็น การฝึกให้เด็ก ๆ รู้จักการอยู่ร่วมกัน ให้มีความรักให้แก่กัน รวมทั้งให้รู้จักการแบ่งปันกันด้วย

จากวัตถุประสงค์ทั่วไป ของศูนย์ฯ นำมาสู่จุดมุ่งหมาย ที่เฉพาะเจาะจงก็คือ ศูนย์ฯ แห่ง นี้เป็นสถานศึกษาศาสนาขั้น พื้นฐานแก่เด็กกำพร้ายากจน และเด็กยากจนอนาถา ปัจจุบัน มีการสอนถึงระดับอิบตีดาอี และระดับมุตาวาฮิส (ใช้เวลา เรียนประมาณ 7 ปี)

## เกณฑ์ในการรับเด็กเข้าศูนย์ฯ

การรับเด็กเข้าศูนย์ฯ นี้ไม่ได้เป็นการประกาศรับทั่วไป แต่มีลักษณะที่ค่อนข้างเลือกสรรเฉพาะเด็กที่ยากจนขาดพ่อแม่หรือขาดผู้ปกครองคนใดคนหนึ่งที่ไม่สามารถอุปการะได้ รวมทั้งเด็กที่มีพ่อแม่ผู้ปกครอง แต่บุคคลดังกล่าวยากจน ไม่สามารถที่จะให้โอกาสทางการศึกษาแก่เด็กได้ ทางศูนย์ฯ ก็จะรับมาอุปการะโดยที่ต้องมีหนังสือรับรองจากโต๊ะอิหม่าม กำนัน ครู คนใดคนหนึ่งรับรองว่ายากจนจริง ส่วนใหญ่เด็กที่มาอยู่ศูนย์ฯ จะเป็นเด็กในเขตชนบท เน้นที่จังหวัดปัตตานี ในปัจจุบันมีเด็กที่มาจากสตูล ยะลา นราธิวาส และที่ไกลสุดมาจากจังหวัดกระบี่ แต่ส่วนใหญ่เป็นเด็กชนบทในจังหวัดปัตตานี ในวันแรกที่เด็กมาเข้าศูนย์ฯ นั้นต้องนำไก่เป็นมาให้ทางศูนย์ฯ 2 ตัว แต่ ไม่มีก็ไม่เป็นไร และข้าวสารคนละ 2 ก้นตัง (8 ลิตร) ต่อเดือน

## การดำเนินงาน

การดำเนินงานของศูนย์ฯ บริหารงานในรูปของคณะกรรมการ โดยมีคุณแม่แย เป็น ประธานกรรมการ ในด้านการเงินนั้นเนื่องจากเป็นศูนย์ฯ ที่ตั้งขึ้นเพื่อช่วยเหลือเยาวชนที่กำพร้าและยากจน จึงมิได้เก็บเงินจากเด็ก ๆ ที่เข้ามาอยู่ เงินที่ได้ส่วนใหญ่เป็นเงินบริจาคจากองค์กรเอกชน และจากบุคคลที่ศรัทธาในการดำเนินงานของศูนย์ฯ ไม่ว่าจะเป็นสมาคมยุวมุสลิมแห่งประเทศไทย มูลนิธิสันติชน องค์การยูนิเซฟ



ลานด้านข้างของศูนย์ฯ เป็นโรงสังกะสีมีกะทะไว้หุงข้าว เบ็ดเคี้ยวปล่อยๆ ไว้เป็นอาหารยามขัดสน



ห้องฝึกวิชาชีพ เสื่อผ้าในตู้เป็นชุด กุรง ของเด็กอนุบาล



บ่ออังกูบหรืออังกาบ  
 บาลาเซาะห์เก่า ซึ่งปัจจุบันเป็นที่ทำการศูนย์ฯ และบางส่วนใช้เป็นหอนอนของเยาวชนของศูนย์ฯ ด้านหลัง อาคารนี้มีอาคาร 2 ชั้น ครึ่งตึกครึ่งไม้ ชั้นบนเป็นหอนอน ชั้นล่างเป็นห้องพัสดุ และห้องฝึกวิชาชีพ

คณะกรรมการอิสลามจังหวัดปัตตานี สหกรณ์ออมทรัพย์อิสลามจังหวัดปัตตานี หรือแม้แต่หน่วยงานราชการอื่นเช่น ค่ายอิงคยุทธบริหาร กรมพัฒนาฝีมือแรงงาน สำนักส่งเสริมและการศึกษาต่อเนื่อง มหาวิทยาลัยสงขลานครินทร์วิทยาเขตปัตตานี หน่วยงานที่กล่าวมาทั้งหมดให้เป็นเงินสนับสนุนโครงการที่ศูนย์ฯ เสนอขอไป หรือในรูปของเงินบริจาค และในรูปของการส่งครูมาช่วยฝึกสอนวิชาชีพให้ ประชาชนในพื้นที่เองก็มีส่วนสนับสนุนการทำงานของศูนย์ฯ อย่างสำคัญไม่ยิ่งหย่อนไปกว่ากัน ด้วยการบริจาคอาหารไม่ว่าจะเป็น ไข่ ปลา น้ำตาล กัลฉ่าย น้ำมันพืช หรือแม้แต่บูดู ซึ่งเป็นอาหารประจำถิ่นที่นิยมบริโภคกันทุกครัวเรือน ขณะเดียวกัน เงินบริจาค ซากัดเป็นส่วนที่นำมาใช้ดำเนินงานในศูนย์ฯ ด้วย



เตรียมน้ำและอาหารกลางวันสำหรับสมาชิกศูนย์ฯ



ส่วนหนึ่งของยูวสตรีในศูนย์ฯ แห่งนี้

ค่าใช้จ่ายที่ศูนย์ฯ ต้องแบกภาระ ประมาณเดือนละ 20,000 บาท ในจำนวนนี้รวมทั้งค่าจ้างครู 10 คน ซึ่งเป็นทั้งผู้สอนทางวิชาการศาสนา และสามัญ รวมทั้งเป็นที่เลี้ยงให้แก่ เด็ก ๆ ของศูนย์ฯ ด้วย ค่าอาหารที่ศูนย์ฯ คิดเฉลี่ยคนละ 15 บาท ต่อวัน

### การเรียนการสอน

ศูนย์ฯ มีหลักสูตรอิสลามศึกษาขั้นพื้นฐานตอนต้นและตอนกลาง สำหรับให้เด็กเรียนไปตามขั้นตอน ขณะเดียวกันก็มีหลักสูตรสามัญในระดับมัธยมศึกษาตอนต้นและตอนปลายของการศึกษานอกโรงเรียนด้วย (กศน.) โดยมีครูจาก กศน. มาสอนสัปดาห์ละ 1 วัน (3 ชั่วโมง) วิชาที่เรียนแบ่งเป็น 5 หมวด คือ สังคมศึกษา ภาษาไทย วิทยาศาสตร์ พลานามัย และวิชาชีพ ในส่วนของวิชาชีพนั้นก็มีการเรียนวิชาเกษตรกรรม วิชาอาหาร วิชาการตัดเย็บและผ้า วิชางานประดิษฐ์

เด็กทั้งหมดจะใช้ชีวิตกินนอน ณ ศูนย์ฯ แห่งนี้ คล้าย ๆ โรงเรียนปอเนาะ ระยะเวลาการเรียนการสอนแบ่งเป็น 2 เทอม ต่อหนึ่งปีการศึกษา และใช้ปฏิทินทางจันทรคติกำหนดวัน เวลา เรียน เดือนถือศีลอด หยุด 1 เดือน เดือนเมาลิด หยุด 10 วัน

### สภาพความเป็นอยู่

เท่าที่สังเกตยูวสตรีที่ศูนย์ฯ แห่งนี้ หน้าตาแจ่มใสค่อนข้างร่าเริง แสดงให้เห็นถึงสุขภาพจิตที่ดี เด็ก ๆ มีการรวมกันเป็นกลุ่มประมาณ 8-10 คน ต่อกลุ่ม โดยมีหัวหน้ากลุ่มคอยดูแลและมีครูประจำกลุ่มละ 1 คน ทุกวันเสาร์เป็นวันจัดกิจกรรมของเด็ก ๆ ซึ่งมีทั้งการอ่านคัมภีร์อัลกุรอาน มีการฝึกปราชัย มีได้วาท์โดยที่คิดหัวข้อกันเอง และอาจมีกิจกรรมอื่นตามที่จะมีการตกลงกัน

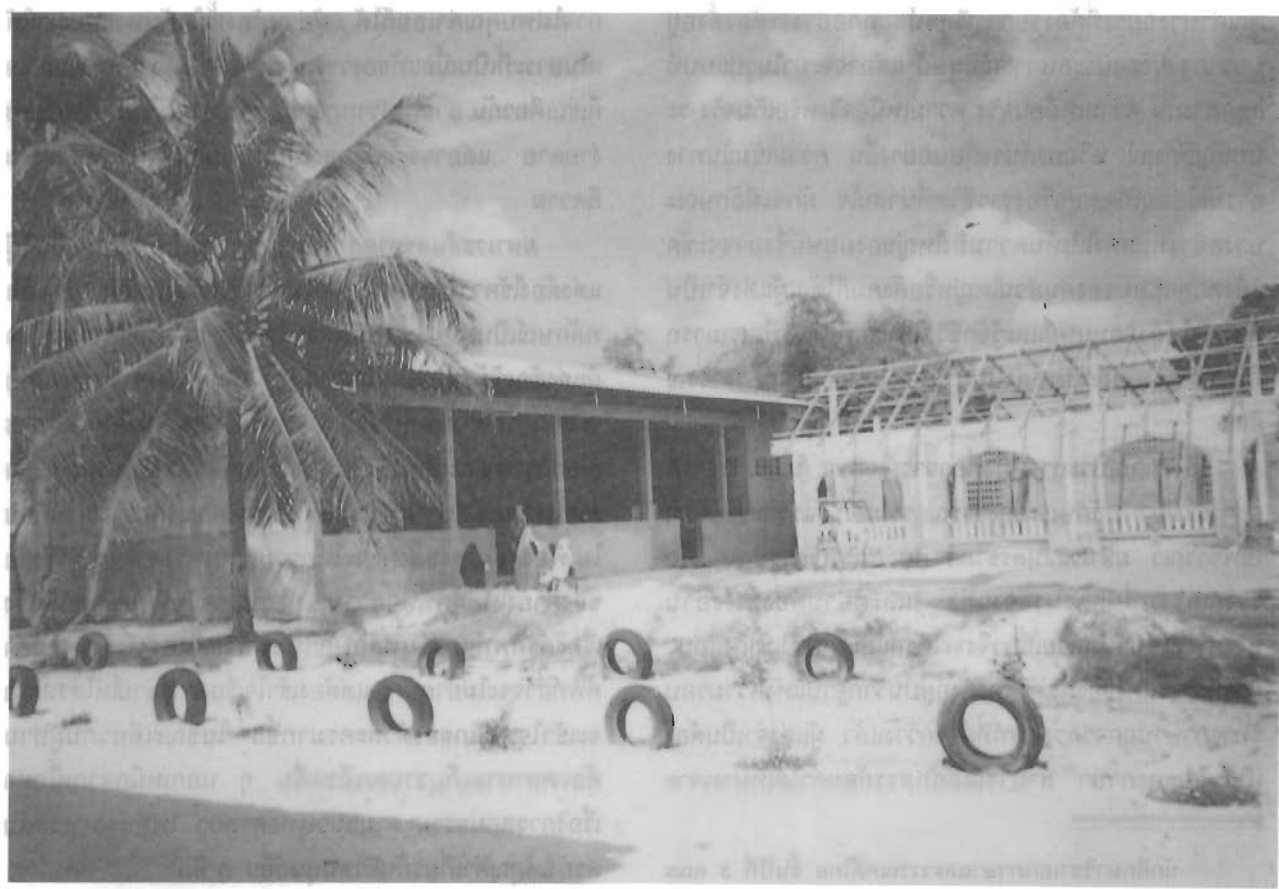
การเรียนการสอนของศูนย์ฯ จะมีทั้งภาคเช้า - ภาคบ่าย โดยที่เด็กบางกลุ่มจะเรียนเฉพาะช่วงเช้า บางกลุ่มเรียนเฉพาะช่วงบ่าย ดังนั้น เด็กที่มีอายุพอสมควรที่จะดูแลตัวเองได้ และมีวุฒิภาวะจะได้รับอนุญาตให้ออกไปทำงานนอกศูนย์ฯ ในช่วงที่ไม่มีเรียนได้ เงินค่าจ้างที่ได้รับ ทางศูนย์ฯ กำหนด ว่าต้องช่วยเหลือเพื่อนหรือน้องหนึ่งคนเป็นค่าอาหาร แล้วแต่ว่าจะให้ใคร ในกรณีที่มิถุนานำอาหารหรือขนมมาเยี่ยม อาหารหรือขนมนั้นจะไม่กินคนเดียว แต่จะต้องมาแบ่งปันให้เพื่อน ๆ ด้วย โดยวิธีการเช่นนี้เด็ก ๆ จะได้เรียนรู้การช่วยเหลือซึ่งกันและกัน และการอยู่ร่วมกันด้วยความรัก ความเข้าใจ นอกจากนี้เด็ก ๆ ยังรู้จักดำเนินธุรกิจขนาดเล็ก โดยรวมกลุ่มกันทำหัวหอมเจียวส่งไปขายในตลาดให้แก่ร้านอาหารที่ขายซุบเนื้อ โดยทุนดำเนินการครั้งแรกทางค่ายอิงคยุทธเป็นผู้ออกทุนในการซื้อหัวหอมให้รวมทั้งเซียง และมีดด้วย เมื่อได้เงินก็นำเงินนี้มาเป็นทุนหมุนเวียน

กำไรที่ได้ก็แบ่งให้แก่สมาชิกที่มีส่วนร่วมกันทำ นับว่าเป็น การสอนวิชาการจัดการจากการปฏิบัติจริง

อย่างไรก็ตามหอนอนค่อนข้างจะคับแคบเมื่อเทียบกับ เด็กกว่าร้อยคน เด็ก ๆ นอนเรียงกันเป็นแถวบนเสื่อ มีชั้น เเหล็กหุ้มพลาสติกเตี้ย ๆ ไว้วางของใช้ส่วนตัวพวกเสื้อผ้า วางเรียงชิดฝาทั้งสองด้านเป็นแนวตลอดฝาอาคารนอน ใน ระยะยาว เมื่อศูนย์ฯ มีทุนดำเนินการมากกว่านี้ เข้าใจว่าคง ขยับขยายสร้างอาคารให้พอเพียงแก่เด็กในอุปการะให้มี สภาพความเป็นอยู่ที่ดีขึ้น

นับได้ว่าศูนย์ฯ แห่งนี้เป็นเสมือนการสร้างภูมิคุ้มกันให้ แก่เยาวชนของชาติ ในอันที่จะใช้ศาสนาเป็นทางนำชีวิต ขณะ เดียวกันเด็ก ๆ ก็มีโอกาสดูฝึกฝนวิชาชีพ ซึ่งจะช่วยให้เลี้ยง ตัวเองและครอบครัวได้ กิจกรรมในลักษณะเช่นนี้สมควรที่ สังคมจะสนับสนุนและส่งเสริมให้ดำรงอยู่ตลอดไป

นอกจากนี้ศูนย์ฯ ยังมีโครงการฝึกอาชีพให้เด็ก ๆ เช่น การเย็บผ้า การเย็บรองเท้า การเย็บกระเป๋า การเย็บถุงเท้า การเย็บถุงมือ การเย็บถุงเท้า การเย็บถุงมือ การเย็บถุงเท้า การเย็บถุงมือ



อาคารเรียน อาคารที่กำลังก่อสร้างเป็นศูนย์พัฒนาเด็กเล็ก