

สมปราชญ์ อัมมะพันธ์

รองศาสตราจารย์ อติดาจารย์

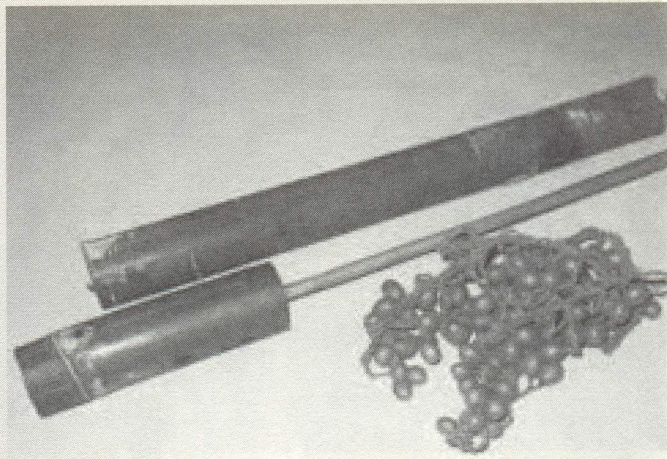
คณะมนุษยศาสตร์และสังคมศาสตร์

มหาวิทยาลัยสงขลานครินทร์ วิทยาเขตปัตตานี

ของเล่นสำหรับเด็กแบบไทย ๆ ยังมีอีกมากมายหลายอย่าง เด็กปักษ์ใต้สมัยก่อนเขาฉลาดสามารถนำเอาสิ่งของต่าง ๆ ที่มีอยู่ตามธรรมชาติรอบ ๆ ตัวมาดัดแปลงทำเป็นของเล่นให้เล่นในเวลาว่าง นับเป็นการใช้พลังงานส่วนเกินที่มีอยู่ในตัวเด็กมาใช้ให้เป็นประโยชน์ เราจึงเห็นว่าเมื่อไหร่ก็ตามที่เด็กมีเวลาว่าง เด็กก็จะใช้เวลาส่วนนั้นหมดไปกับการเล่น พฤติกรรมอย่างนี้ปัจจุบันนี้เด็กก็ยังทำกันอยู่อย่างนั้น เพียงแต่ว่าพ่อแม่หรือผู้ปกครองของเด็กจะจัดหาอะไรให้เด็กเล่น เหมาะสมกับวัย เหมาะกับการช่วยเสริมสร้างปัญญาให้แก่เด็กมากขึ้นเพียงใดและคุ้มกันหรือไม่ระหว่างราคากับคุณค่าของของเล่นชิ้นนั้น

วันนี้เราจะมาพูดถึงการทำของเล่นอย่างง่าย ๆ ให้เด็กอีกชิ้นหนึ่ง ของเล่นชิ้นนี้เด็กปักษ์ใต้สมัยก่อนเรียกกันว่า “ซั๊บโฝง” ตามสำเนียงเด็กสงขลา บางถิ่นอาจจะเรียกว่า ซั๊บโฝละ ซั๊บโฝหลงหรือบอออกตุ๊ด ซึ่งลักษณะทั่วไปก็จะเป็นเสมือนปิ่นเด็กเล่นในสมัยนี้นั่นเอง คำว่า “ซั๊บโฝง” นัยว่าเรียกตามเสียงที่เกิดขึ้นในเวลาเล่น ที่จะเกิดเสียงดัง “ซั๊บ” เมื่อเวลา

กระแทกแกนไม้เข้าไปกระทบกระบอกไม้ไผ่แล้วก็มีเสียงดังตามออกมาเป็นเสียง “โฝง” หรือ “โฝง” ตอนที่ลูกกระสุนพุ่งออกมา เด็กเลยตกลง



เรียกเป็น “ซั๊บโฝง” ก็แล้วกัน

อุปกรณ์ ที่ใช้ทำซั๊บโฝง

1. ไม้ไผ่ ที่มีลำต้นขนาดเล็ก รุกี้เล็กด้วยขนาดโตของรู ประมาณ 0.8-1 เซนติเมตร ตัดปล้องหรือข้อออกทั้งสองข้างให้มีลักษณะกลวงเหมือนท่อน้ำ ยาวประมาณ 20-30 เซนติเมตร ส่วนนี้เป็นเหมือนเส้ลู่ของรถยนต์
2. ไม้ไผ่อีกท่อนหนึ่ง ความยาวเท่ากับไม้ไผ่

ในข้อที่ 1 แต่แบ่งเป็น 2 ส่วน ส่วนหนึ่งทำเป็น ส่วนก้าน ซึ่งต้องเหลาให้สั้นกว่ารูไม้ไผ่ในข้อที่ 1 ประมาณ 10 เซนติเมตร เช่น ถ้าไม้ไผ่ในข้อที่ 1 ยาว 20 เซนติเมตร ไม้ไผ่ส่วนที่ใช้เป็นก้าน นี้ก็ให้ยาว 15 เซนติเมตร เป็นต้น เหลาส่วนนี้ ให้กลม แต่ให้เล็กกว่ารูไม้ไผ่ในข้อที่ 1 เล็กน้อย เอาขนาดพอดีจะเข้าดี ออกแล้วพอดีหรือ ๗ กับรู ก็ดี อย่าให้ถึงกับฝืด ส่วนนี้เป็นเหมือนลูกสูบ ของรถยนต์ ส่วนไม้ไผ่ที่เหลืออีก 10 เซนติเมตร ก็ใช้ทำเป็นด้ามจับ

ขั้นตอนนี้ได้กระบอกขับโพงแล้ว ซึ่งจะมี ลักษณะคล้ายกระบอกปืนและเครื่องยิงที่เป็น

ก็อาจใช้กระดาษทิชชูชุบน้ำปั้นเป็นก้อนกลม ๆ อัดให้แน่น ขนาดเส้นผ่าศูนย์กลาง 1 เซนติเมตร (ขนาดเดียวกับรูไม้ไผ่หรือรูขับโพงพอดี)

วิธีเล่น

ขับโพงก็เหมือนกระบอกปืนเด็กเล่น ที่ใช้ กระสุนใส่เข้าไปในรูกระบอกให้ฝืดหรือแน่น ใช้ หัวแม่มือยัดเข้าไป เวลายิงก็ใช้ก้านที่มีขนาด ครือ ๆ กับรูขับโพง (ในข้อที่ 2) ค่อย ๆ ดันลูก กระสุนเข้าไปจนเกือบสุดก้านไม้ไผ่ ดึงก้าน ไม้ไผ่ถอยหลังมาพอสมควร แล้วกระแทกหรือ ดันก้านไม้ไผ่เข้าไปอย่างแรง เสียงดัง “ซบ” (ด้าม



แกนยาว ๆ เรียบร้อยแล้ว

3. ลูกกระสุน ลูกกระสุนที่เอามาใช้ยิงขับ โพงนี้ก็มีหลายอย่าง ทั้งนี้ขึ้นอยู่กับวัสดุที่อยู่ รอบ ๆ ตัวเด็กว่ามีอะไรบ้าง ที่มีลักษณะกลม ๆ ขนาดเล็กพอดีหรือ ๗ กับรูขับโพงพอดีหรือจะ แน่นนิดหน่อยก็ได้ เช่น ลูกปลา (ต้นไม้พุ่มสูง ขนาดกลาง ใบคาย มีผลกลม ๆ เป็นข้อ ผล โตขนาดเส้นผ่าศูนย์กลาง 1 เซนติเมตร) ลูก มะเขือพวง ผลมะแว้งหรือถ้าหาอะไรไม่ได้จริง ๆ

ขับโพงกระแทกกระบอกไม้ไผ่) แรงอัดของลม ในกระบอกไม้ไผ่จะดันให้กระสุนพุ่งไปข้างหน้า อย่างแรง และเกิดเสียงดังพล๊อก บางคนว่าดัง “โพง” นี้คือที่มาของของเล่นที่มีชื่อว่า “ขับโพง” ครับ

กระสุนขับโพงที่ออกไปนั้นจะพุ่งไปไกล และรุนแรงมากน้อยแค่ไหนก็ขึ้นอยู่กับแรงดัน ของลมที่อยู่ในกระบอกว่าจะถูกอัดเข้าไป แรงมากน้อยเพียงใด ทั้งนี้ขึ้นอยู่กับลูกกระสุน

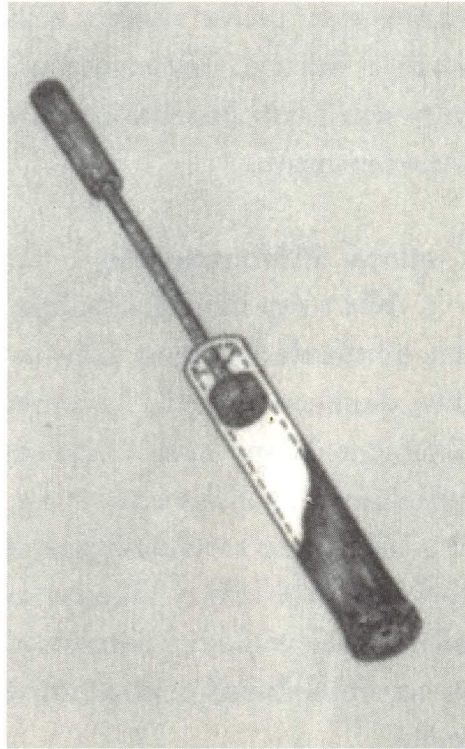
ที่ยัดเข้าไปในกระบอกไม้ไผ่ว่าแน่นมากแน่นน้อย ด้ามไม้ไผ่ที่เหลาเป็นก้านมีขนาดครีพอเหมาะ กับกระบอกไม้ไผ่หรือไม้และขึ้นอยู่กับแรงอัดหรือแรงกระแทกของก้านไม้ไผ่ที่เปรียบเหมือนลูกสูบว่าผู้เล่นกระแทกทำให้เกิดลมอัดแรงมากหรือน้อย

เด็กปักษีได้สมัยก่อนใช้ “ซั๊บโฝง” ยิงเล่นเหมือนเด็กสมัยใหม่ใช้ปืนพลาสติกที่มีลูกกระสุนพลาสติกกลม ๆ ยิงเล่นกัน ส่วนมากเวลาเล่นก็นิยมเล่นยิงเป้า ทดสอบความแม่นยำกัน หรืออาจจะยิงไกลแข่งกันว่าของใครจะยิงได้ไกลกว่ากัน

มีบ้างที่แบ่งพวกออกเป็น 2 ฝ่าย สมมุติให้ฝ่ายหนึ่งเป็นโจร ฝ่ายหนึ่งเป็นตำรวจ แล้วใช้ “ซั๊บโฝง” ยิงต่อสู้กัน ซึ่งเวลาเล่นกันจริง ๆ คนที่ถูกยิงด้วยกระสุนของ “ซั๊บโฝง” ก็เพียงแค่เจ็บ ๆ คั้น เด็กก็สนุกสนานและตื่นเต้นกันมากแล้ว แต่ต่อมาผมเห็นเด็กวัยรุ่นสมัยนี้ โดยเฉพาะนักเรียนบางกลุ่ม บางโรงเรียนยกพวกเข้าตีกัน ยิงกัน ขว้างระเบิดกัน มีการบาดเจ็บกันจริง ล้มตายกันจริง เพราะเขาใช้ปืนจริง ระเบิดจริง ไม่หนุกเลย คุณวัยรุ่นครับ คุณลองหันกลับไปใช้ “ซั๊บโฝง” ยิงกันน่าจะดีกว่า ถึงมีการบาดเจ็บบ้าง แต่ไม่มีใครต้องตายเพราะ “ซั๊บโฝง” เลยนะครับ

บอกจิด

“บอกจิด” หรือ กระบอกจิด เป็นของเล่นของเด็กปักษีได้อีกชนิดหนึ่งที่นิยมเล่นกันมาก รู้สึกเด็กจะนิยมทำ “กระบอกจิด” เล่นกันมากกว่าทำ “ซั๊บโฝง” โดยเฉพาะใน “วันสงกรานต์” เด็กปักษีได้ส่วนมากจะทำ “บอกจิด” เล่นกัน



ถ้าท่านนึกอะไรไม่ออกว่า “ซั๊บโฝง” กับ “บอกจิด” เหมือนกันหรือต่างกันอย่างไร แล้วผมจะเปรียบเทียบให้ฟังก็แล้วกัน ถ้าเปรียบ “ซั๊บโฝง” เหมือนปืนเด็กเล่น ที่ยิงแล้วลูกกระสุนจะออกมาเป็นเม็ด ๆ ส่วน “บอกจิด” ก็จะเปรียบได้กับปืนฉีดน้ำ ที่ยิงแล้วน้ำจะออกมา เด็กจึงนิยมทำบอกจิดเล่นกันมากในวันสงกรานต์ อีกประการหนึ่งที่เด็กชอบทำบอกจิดเล่นกันมากกว่า “ซั๊บโฝง” เพราะ “ซั๊บโฝง” หากกระสุนยาวกว่า “บอกจิด” กระสุนของ “ซั๊บโฝง” อาจหาง่ายมีหลายชนิดก็จริง แต่ถ้าได้กระสุนที่มีขนาดเล็กหรือใหญ่กว่ากระบอกหรือรูของ “ซั๊บโฝง” เกินไป ก็ใช้ยิงไม่ได้ หรือถ้ากระสุนนี้มไปหรือแข็งไป ก็ใช้ยิงกับกระบอก “ซั๊บโฝง” ไม่ได้ คนที่ทำ “ซั๊บโฝง” ต้อง

อาศัยต้องมีฝีมือเล็กน้อยถึงปานกลางครับ ส่วน กระสุนของ “บอกจืด” นั้นใช้น้ำ ควบน้ำ อย่างเดียว จึงหาง่าย ใช้สะดวกกว่ากันเป็น ไหน ๆ ส่วนวิธีการทำก็ยากง่ายพอ ๆ กัน ดัง ผมจะเล่าให้ฟังนะครับ

อุปกรณ์ ที่ใช้ทำกระบอกจืด

1. ไม้ไผ่ 1 ท่อน ไม้ไผ่ที่ใช้ให้เลือกที่รูโต ๆ หน่อย อย่างน้อยต้องโตกว่ารูของ “ซิปโพง” มาก ที่เดียว ตัดปล้องออกข้างหนึ่ง ให้มีลักษณะ เหมือนกระบอกไม้ไผ่ขนาดย่อม ที่กึ่งกลางของ ข้อหรือปล้องที่เหลืออยู่ให้เจาะรูเล็ก ๆ 1 รู

2. ไม้ที่ใช้ทำแกน อาจใช้ไม้ไผ่ที่มีลำต้นเล็ก สอดเข้าไปในรูไม้ไผ่ ในข้อ 1 ได้โดยง่าย และ พอที่จะทำเป็นด้ามจับได้ง่าย ตัดมาท่อนหนึ่ง ให้ยาวเท่ากับไม้ไผ่ในข้อที่ 1 หรือยาวกว่าเล็กน้อยก็ได้

3. เศษผ้า แผ่นพลาสติกหรือแผ่นยาง หนา ๆ 1 ชั้นหรือ 1 แผ่น ใช้มัดหรือติดเข้ากับ ปลายหรือหัวของกระบอกจืดให้แน่น มีขนาดที่ สอดเข้าไปในรูกระบอกได้แน่น ทำเป็นแผ่น สำหรับดันน้ำ เสร็จแล้วทางปลายที่สอดอยู่ใน กระบอกจะมีลักษณะเป็นแผ่นบานออกแล้วมี ด้ามสำหรับจับ ไม้ไผ่ในข้อ 2 อาจใช้ต้นไม้นื้อ แข็งที่มีลักษณะกลม ๆ ยาว ๆ แทนไม้ไผ่ในข้อ

2 ก็ได้

วิธีเล่น

การเล่นกระบอกจืด ก็ทำได้โดยง่าย เริ่มต้นด้วยการ ถอดเอาด้าม (ที่มีปลายพันด้วยผ้า แผ่นพลาสติกหรือแผ่นยาง) ออก เอากระบอก ไปตักน้ำมาให้เต็ม ค่อย ๆ สอดปลายด้าม กระบอกจืดเข้าไป ยกปลายกระบอกจืด ที่มีรู ยกขึ้น หันไปทางเป้าหมายที่จะยิง ดันด้าม กระบอกจืดเข้าไปอย่างแรง ปลายด้ามกระบอก จืดจะดันน้ำให้พุ่งออกไปทางรูที่เจาะไว้ มันก็จะ กลายเป็น “ปืนจืดน้ำ” ไปโดยปริยาย

การพุ่งของน้ำที่ดังต่างเป็นกระสุนของ กระบอกจืดจะพุ่งไปแรงหรือไม่ก็ขึ้นอยู่กับ เทคนิคและส่วนประกอบของกระบอกจืด ได้แก่ กระบอกจืด ใหญ่มากน้อยเพียงใด รูที่เจาะให้ น้ำออกเล็กหรือใหญ่ ปลายด้ามที่ใช้สำหรับดัน น้ำแน่นมากหรือน้อย ที่สำคัญคือ แรงดันของ ผู้ยิงใช้แรงมากหรือน้อย แต่โดยภาพรวม อย่าง ทำ “กระบอกจืด” ไม่เป็น ก็ยังสามารถใช้เล่น จืดน้ำได้แน่และที่สำคัญผู้เล่นกระบอกจืดเมื่อ ไດ เมื่อนั้นก็ต้องเป็ยก เพราะกระบอกจืด เขา นิยมเล่นกันในวันสงกรานต์ครับ เด็ก ๆ สมัย ก่อน เขาไม่มีกระบอกจืดน้ำที่มีแรงอัดสูง ๆ เหมือนสมัยปัจจุบันหรอกครับ **ป๋อเล๋น**

หนังสืออ้างอิง

สมปราชญ์ อัมมะพันธุ์. 2526. การเล่นของเด็กปักษ์ใต้. ปัตตานี : มหาวิทยาลัยสงขลานครินทร์.