

แข่งว่าว

กีฬาพื้นเมืองภาคใต้

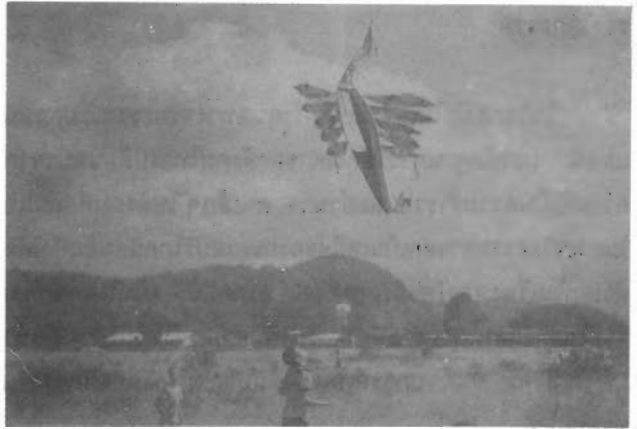
สมปราชญ์ อัมมะพันธุ์*

ประเทศไทยตั้งอยู่ในเขตรมรสุม มีลมมรสุมพัดผ่านปีละสองครั้ง คือ ในฤดูหนาวตั้งแต่เดือนพฤศจิกายน ถึง เดือนกุมภาพันธ์ จะมีลมมรสุมตะวันออกเฉียงเหนือพัดผ่าน ลมมรสุมนี้ชาวบ้านเรียกกันว่า “ลมว่าว” และในฤดูร้อน ตั้งแต่เดือนกุมภาพันธ์ถึงเดือนเมษายน จะมีลมมรสุมตะวันตกเฉียงใต้ ซึ่งชาวบ้านเรียกว่า “ลมตะเภา” ลมมรสุมทั้งสองนี้จะพัดตามฤดูกาลและมักจะพัดไปทิศทางเดียวกันอย่างสม่ำเสมอ ลมมรสุมนี้เองที่ทำให้เหมาะกับการเล่นกีฬาชนิดหนึ่ง คือ การเล่นว่าว

ว่าว คืออะไร พจนานุกรมฉบับราชบัณฑิตยสถาน (2530 : 752) กล่าวว่า “ว่าว” น. เครื่องเล่นเป็นรูปต่างๆ มีไม้เบาๆ เป็นตัวเป็นโครง แล้วปิดด้วยกระดาษ หรือผ้าบางๆ ปลอยให้ลอยตามลมขึ้นไปในอากาศโดยมีสายเชือกหรือป่านยึดไว้

ว่าวเป็นของเล่นอย่างหนึ่งที่มนุษย์ประดิษฐ์ขึ้นเพื่อให้สามารถลอยอยู่ในอากาศได้ด้วยแรงลม และมีสายป่านเป็นเครื่องบังคับให้ว่าวนั้นลอยอยู่ในทิศทางที่ต้องการ ความคิดและความบันเทิงใจในการประดิษฐ์ว่าวของมนุษย์อาจมาจากการสังเกตเห็นกระแสลมพัดพาวัสดุบางสิ่งบางอย่างที่มีน้ำหนักเบาให้ลอยปลิวขึ้นไปในอากาศได้ทำให้เกิดความคิดขึ้นมาว่า ถ้าประดิษฐ์สิ่งที่มีรูปร่างที่สามารถลอยอยู่บนอากาศได้แล้วก็จะเป็นการค้นพบการเล่นที่แปลกใหม่ ที่ให้ความสนุกสนานได้อีกสิ่งหนึ่ง ดังนั้น “ว่าว” จึงอาจจะเกิดขึ้นมาด้วยความบังเอิญดังกล่าว (วิบูลย์ ลี้สุวรรณ, 2521 : 64)

ว่าวตัวแรกกำเนิดขึ้นที่ไหน เมื่อใดไม่มีหลักฐานที่แน่นอนฝรั่งว่า อาร์คีตัส (Archytus) นักวิทยาศาสตร์กรีกเป็นผู้ประดิษฐ์ขึ้นเมื่อราว พ.ศ. 140 จีนว่า อันลัน แมทท์พจินคิดค้นใช้ในการรบเมื่อ พ.ศ. 337 (อุทัย ลินธุสาร, 2522 : 4039)



ว่าวเกิดขึ้นในประเทศจีนแล้วแพร่หลายออกไปสู่ประเทศต่างๆ นั้น เดิมใช้เล่นเพื่อความสนุกสนาน ต่อมาจึงมีผู้นำว่าวเป็นกีฬาที่มีการแข่งขันและมีการเล่นพนันกัน นอกจากนี้แล้วยังมีผู้ใช้ว่าวเพื่อประโยชน์อย่างอื่นอีก “นายทหารจีนผู้หนึ่งใช้ว่าวเป็นเครื่องวัดระยะทางระหว่างกองทัพกับเมืองของฝ่ายตรงกันข้าม เพื่อเป็นแนวในการประมาณระยะทางการขุดอุโมงค์เข้าไปโจมตีเมือง

ว่าวเกิดขึ้นในญี่ปุ่นเมื่อราวสองพันปีมาแล้ว โดย ชาวญี่ปุ่นที่อาศัยอยู่บนเกาะๆ หนึ่งเป็นผู้คิดทำขึ้น เป็นว่าวที่มีขนาดใหญ่ใช้พาคคนข้ามทะเลไปยังอีกเกาะหนึ่ง นอกจากนี้สถาปนิกญี่ปุ่นคนหนึ่งชื่อคาวามูระ ชูเด็นได้ใช้ว่าวเป็นเครื่องมือในการนำวัสดุและเครื่องมือก่อสร้างขึ้นไปยังที่ก่อสร้างบนยอดเขา (วิบูลย์ ลี้สุวรรณ, 2521 : 74)

ว่าวยังเป็นเครื่องมือสำคัญของนักวิทยาศาสตร์เบนจามิน แฟรงคลิน ชาวอเมริกันได้ใช้ว่าวชักขึ้นไปบนท้องฟ้าขณะมีฝนตกและฟ้าคะนองเพื่อทดสอบหากกระแสไฟฟ้าในก้อนเมฆ และในที่สุดเขาก็สามารถค้นพบวิธีการป้องกันฟ้าผ่าได้โดยการประดิษฐ์

* รองศาสตราจารย์ ภาควิชาภาษาไทย คณะมนุษยศาสตร์และสังคมศาสตร์ มหาวิทยาลัยสงขลานครินทร์ วิทยาเขตปัตตานี

สายล่อฟ้าขึ้นทั้งนี้เพราะได้อาศัยวาวเป็นเครื่องมือทดสอบที่สำคัญ(สมปราชญ์ อัมมะพันธุ, 2526 : 142)

ว่าวได้ถูกใช้ในวงการวิทยาศาสตร์ในยุโรปเมื่อพ.ศ.2292 อเล็กซานเดอร์ วิลสันกับโทมัส เมลวิลล์ เคยส่งว่าวผูกเทอร์โมมิเตอร์ขึ้นไปตรวจอุณหภูมิของอากาศคอนบน ในปี พ.ศ.2368 ยอร์จ ปอกเกต แห่งเมืองบริสโตนประเทศอังกฤษใช้ว่าวผูกลูกสาวของเขาขึ้นไปในอากาศสูงถึง 300 ฟุต ว่าวได้ถูกใช้ในสงครามโลกครั้งที่ 1 โดยใช้ยกทหารขึ้นไปส่งเสบียงอาหารในอากาศและในสงครามโลกครั้งที่ 2 ได้ใช้ว่าวที่ทำเป็นกล่องขนาดใหญ่ที่มาจากขึ้นไว้เหนือเรือของสหรัฐอเมริกา เพื่อดักให้ปีกเครื่องบินของข้าศึกเสียหาย (นเรศ ศรีรัตน์, 2529 : 3343)

ส่วนว่าวเกิดขึ้นในประเทศไทยตั้งแต่เมื่อใดนั้นไม่มีผู้บันทึกไว้และไม่มีหลักฐานแน่นอน หากแต่พบว่าคนไทยคนแรกที่เกี่ยวข้องกับว่าวมีปรากฏอยู่ในพงศาวดารภาคเหนือ คือ พระร่วง ในพงศาวดารกล่าวว่ “พระร่วงเจ้าทรงว่าวจนขาดลอยไปตกถึงเมืองดองอู” (วิบูลย์ ลี้สุวรรณ, 2521 : 66) นางนพมาศหรือตำรับท้าวศรีจุฬาลักษณ์กล่าวว่ “เดือนยี่ ถึงการพระราชพิธีบูชาภิเษกเถลิงพระโคกนเลียงเป็นนักษัตรฤกษ์หมูนางในก็ได้อุชุกขักว่าวหง่าว พึงสำเนียงเสียงว่าวร้องเสนาะ ลั่นฟ้าไปทั้งทิวาราตรี (นางนพมาศ, 2513 : 108) นี่คือการเล่นว่าวในสมัยสุโขทัย ซึ่งทำให้เราทราบว่สมัยนั้นนิยมเล่นว่าวหง่าวกัน

การเล่นว่าวยังเป็นที่ยอมรับหลายต่อมาจนถึงสมัยกรุงศรีอยุธยา การชักว่าวขึ้นไปสูงๆ ว่าวอาจตกลงไปในเขตพระราชวังทำให้เป็นที่ขุนเคืองเบื่องพระยุคลบาทของคหกรรมหาคหัตริย์ได้หรือว่าวอาจไปติดค้างอยู่บนยอดปราสาทราชวัง หรือยอดเจดีย์ ทำให้ดูสกปรก เกะกะขาดความสวยงาม ดังนั้นสมเด็จพระรามาธิบดีที่ 1 (พ.ศ.1901) โปรดฯ ให้ตรากฎหมายให้รบบาลเป็นข้อห้ามเพื่อมิให้เล่นว่าวข้ามพระราชวัง

จากคำให้การของชาวกรุงเก่าและคำให้การของขุนหลวงหาวัด(2515:261) ได้กล่าวถึงพระราชพิธีในสมัยกรุงศรีอยุธยา ว่ ในเดือนอ้าย มีพระราชพิธีคือพิธีชักว่าวเรียกลมเป็นพระราชพิธีที่พระมหากษัตริย์จะต้องทรงว่าวทุกคืนตลอดฤดูหนาว โดยจะมีเสนาอำมาตย์คอยผลัดเปลี่ยนกันถือสายป่านบังคับว่าว

ในรัชกาลพระเพทราชาได้ใช้ว่าวในราชการสงครามด้วยตอนที่พระยาอมราช(สังข์) เจ้าเมืองนครราชสีมาเป็นกบฏ พระเพทราชาส่งกองทัพไปปราบอยู่นาน 2 ปี ตีเมืองไม่ได้จนที่สุดแม่ทัพคิดอุบายเผาเมืองใช้หม้อบรรจุดินคำผูกสายป่านว่าวจุฬาลักษณ์ขว้างว่าวข้ามกำแพงเมืองเข้าไปแล้วจุดชนวนไหมไปถึง

หม้อดินคำเกิดระเบิดไฟไหม้บ้านเรือนราษฎรระล่ำระสายจึงเข้าตีเมืองได้สำเร็จ (ยุพิน ธชาศรี, 2526 : 10)

พงศาวดารของกรุงศรีอยุธยายังมีเรื่องราวของว่าวอยู่อีกเรื่องหนึ่งคือในสมัยของพระเจ้าท้ายสระ ถ้าทรงว่าวเวลายืนนั้นเจ้ากรมปลัดกรมผู้อยู่เวรเข้ามากราบทูลพระกรุณาด้วยลมกล้าลมอ่อน ถ้าเสด็จไปทรงว่าว เจ้ากรมปลัดกรมซึ่งอยู่เวรประนมมือแห่เสด็จไปถึงลานทรงว่าว ณ ส่วนกระต่าย (อยู่หลังวัดพระศรีสรรเพชญ์ทิศตะวันตกเฉียงใต้ของพระราชวัง จังหวัดอยุธยา) (วิบูลย์ ลี้สุวรรณ, 2521 : 67)

การเล่นว่าวเป็นที่ยอมรับกันตลอดมาตั้งแต่สมัยกรุงศรีอยุธยาจนถึงสมัยกรุงรัตนโกสินทร์ ดังมีปรากฏโทษของการเล่นว่าวอยู่ในกฎหมายตราสามดวง ในสมัยรัชกาลที่ 1 แห่งกรุงรัตนโกสินทร์ระบุว่า “ผู้ใดเล่นว่าวข้ามพระราชวังก็ตี ชดไม้ค้อนก่อนดินอิดผาข้ามพระราชวังโทษตัดมือ” (กรมศิลปากร, 2521 : 48)

ว่าวเป็นกีฬาที่เกี่ยวข้องและผูกพันกับวิถีชีวิตของคน คนบางชาติได้เห็นความสำคัญของว่าว เช่น “ชาวจีนถือวันท่เก้าของเดือนที่เก้าเป็นวันประเพณีว่าว ญี่ปุ่นมีวันเด็กชายในวันที่ 5 พฤษภาคม ครอบครัวที่มีลูกชายจะทำว่าวรูปปลาผูกเสาไม้ไผ่ไว้หน้าบ้านว่าวตัวหนึ่งหมายถึงลูกคนหนึ่ง ในอินเดียมีวันสำคัญในการประกอบพิธีกรรมทางศาสนาเรียกว่า “ดีดเซลา” เป็นวันนัดเล่นว่าวป่านคมกันทั้งเมืองไม่ว่าจะมั่งมีหรือยากจน (อุทัย ลินธุสาร, 2522 : 4040)

ในประเทศไทยก็มีประเพณีที่เกี่ยวข้องกับว่าวในสมัยสุโขทัย มีพระราชพิธีบูชาภิเษก ในสมัยกรุงศรีอยุธยามีพระราชพิธีในเดือนอ้ายคือพระราชพิธีคือลิ้ม เป็นพิธีชักว่าวเรียกลม นอกจากนี้ในนิทานไทยเรื่องแก้วหน้าม้า ก็มีพระปิ่นทองชักว่าวจุฬาลักษณ์

การเล่นว่าวจึงเป็นกีฬาสากล
ที่ชาติอื่นๆ ก็นิยมเล่นเช่นเดียวกับคนไทย
สำหรับคนไทยนั้น
การเล่นว่าวเป็นกีฬาที่คนไทยนิยมเล่นกันมา
ตั้งแต่โบราณกาลจนตราบท่าทุกวันนี้
การเล่นว่าวเป็นกีฬาพระราชาที่กษัตริย์ทรงโปรดปราน
ในราชสำนักนบขอบ
และแพร่หลายมายังคนธรรมดาสามัญทั่วไป

ลอยมา นางแก้วหน้าม้าเก็บ ได้ในเรื่องสุวรรณหงส์ พระสุวรรณหงส์ก็ทรงขึ้นว่าแล้วไต่สายป่านเข้าไปในปราสาทจนได้นางเกศสุริยงเป็นชายา (อุทัย สินธุสาร, 2522 : 4040)

การเล่นว้าวจึงเป็นกีฬาสากลที่ชาติอื่นๆ ก็นิยมเล่นเช่นเดียวกับคนไทย สำหรับคนไทยนั้นการเล่นว้าวเป็นกีฬาที่คนไทยนิยมเล่นกันมาตั้งแต่โบราณกาลจนตราบเท่าทุกวันนี้ การเล่นว้าวเป็นกีฬาพระราชทานที่กษัตริย์ทรงโปรดปราน ในราชสำนักชมชอบและแพร่หลายมายังคนธรรมดาสามัญทั่วไป นอกจากนี้การเล่นว้าวเป็นกีฬาที่เล่นได้ทุกเพศทุกวัย ตั้งแต่ผู้ใหญ่ลงมาจนกระทั่งถึงวัยเด็ก ว้าวจึงจัดว่าเป็นกีฬาอดนียมอย่างหนึ่งของคนไทย

สำหรับการเล่นว้าวในภาคใต้มีการเล่นกันทั่วไปทุกจังหวัด แต่ที่มีการจัดแข่งว้าวจนเป็นประเพณีที่มีชื่อเสียงที่สุดคือประเพณีแข่งว้าวจังหวัดสตูล จัดขึ้นเป็นครั้งแรก เมื่อวันที่ 19 กุมภาพันธ์ พ.ศ.2519 ณ บริเวณสนามบินจังหวัดสตูล.. ประเพณีการแข่งขันว้าวจังหวัดสตูลจัดในเดือนกุมภาพันธ์ทุกปี (บุญเสริม ฤทธาภิรมย์, 2533 : 60)



อุปกรณ์ที่ใช้ทำว้าว

1. ไม้ไผ่ นิยมใช้ไม้ไผ่สีสุกทำโครงว้าว เพราะไม้ไผ่ชนิดนี้มีความเหนียวและทนทานมากนำไม้ไผ่มาผ่าและเหลาอย่างดี แต่ละอันจะมีขนาดเล็กใหญ่สั้นหรือยาวแตกต่างกันรวมทั้งจำนวนของไม้ไผ่ที่จะใช้ก็ขึ้นอยู่กับขนาดของว้าว และชนิดของว้าวที่จะทำ แต่อย่างน้อยว้าวจะต้องใช้ไม้ไผ่ทำโครง 2 อัน เพื่อทำอกและทำปีก
2. เชือกที่ใช้สำหรับผูกมัดโครงว้าวให้ติดกันเพื่อประกอบเป็นรูปร่างของว้าว
3. สายป่านหรือเชือกที่ใช้ผูกเป็นสายชูงหรือสายคองหรือพานชง หรือพานทรงที่อกว้าวและใช้เป็นสายป่านสำหรับชักว้าว
4. กระดาษที่จะใช้ติดว้าวต้องเป็นกระดาษบางและเบาแต่เหนียวไม่ขาดง่ายส่วนมากนิยมใช้กระดาษสาหรือกระดาษแก้วสีต่างๆ
6. สีใช้สำหรับวาดลวดลายหรือเขียนอักษรบนตัวว้าวให้สวยงาม หรือวาดเป็นรูปต่างๆ ให้ดูแปลกตา นิยมใช้สีน้ำ สีน้ำมันหรือสีสเปรย์
7. กาวที่ใช้ติดกระดาษเข้ากับโครงว้าว นอกจากจะใช้กาวโดยทั่วไปแล้วอาจใช้ยางไม้บางชนิดแทนกาวได้ เช่น ยางสาครู ยางจากต้นมะม่วงหิมพานต์ ยางหัวมันชนิดต่างๆ

การทำว้าว

การทำว้าวจะต้องใช้ฝีมือประณีตละเอียดลออมาก ทั้งนี้เพราะถ้าทำโครงไม่ถูกส่วนแล้วว้าวนั้นจะชักไม่ขึ้น ดังนั้น จะต้องพิถีพิถันตั้งแต่การเลือกไม้ไผ่ ไม้ที่ใช้ทำโครงว้าวได้ดีที่สุดคือไม้ไผ่สีสุก เพราะเป็นไม้ที่มีเนื้อหยุ่นเหนียว มีสปริงดี ลูตามแรงลมได้ไม่หักและถ้าเลือกไม้ไผ่ลำเดียวกันจะดีมากเพราะเนื้อไม้จะมีความแข็ง ความเหนียวเหมือนกันตลอดตัว เมื่อได้ไม้ไผ่ที่ต้องการมาแล้วจะต้องตากไม้ไผ่ให้แห้งสนิทเสียก่อน เมื่อผ่าซีกไม้แล้วจะต้องตัดให้ตรงโดยการทาน้ำมันแล้วลนไฟให้ร้อนก่อนจึงตัด การเหลาไม้ทำโครงว้าวก็ต้องอาศัยความประณีตเช่นกัน คือต้องให้มีผิวของไม้ไผ่ติดอยู่ด้วยเสมอเพราะผิวไม้จะทำให้ไม้มีสปริง และมีความเหนียวไม่หักง่าย

ไม้ที่จะใช้ทำโครงว้าว ถ้าเป็นโครงว้าวปีกเข้าใช้ไม้เพียงสองอันเท่านั้น คือไม้อกและไม้ปีก แต่ถ้าเป็นว้าวจุฬาจะต้องใช้ไม้โครงถึง 5 อัน ด้วยกัน คือ ไม้อก 1 อัน ไม้ปีก 2 อัน และ ไม้ขา 2 อัน (วิบูลย์ ลีสุวรรณ, 2521 : 72)

ไม้โครงว้าวมีส่วนที่สำคัญอยู่ 2 อัน คือ ไม้อกหรือไม้กระดูกสันหลังกับไม้ปีกทั้งสองส่วนนี้จะมีสัดส่วนพอเหมาะและ

มีความสัมพันธ์กัน นั่นคือความยาวของลำตัวจะต้องพอดีกับความยาวและความกว้างของปีกหรือส่วนขา ระยะเวลาจะต้องจัดให้ส่วนที่เป็นข้อปล้องไม้ไผ่อยู่ที่จุดกึ่งกลางและเวลาให้ส่วนนี้โตที่สุดแล้วค่อยริ้วเล็ก และอ่อนไปทางปลาย โดยทำให้ส่วนปลายปีกอ่อนกว่าส่วนโคนจะทำให้ว่าวติดลมดีและสายขึ้นสูง เมื่อได้ไม้โครงว่าวตามต้องการแล้วก็นำมาผูกเชือกให้โครงว่าวติดกันเป็นรูปเป็นร่างว่าว ในการผูกโครงว่าวนิยมใช้ด้ายผูกด้วยเงื่อนผูกแน่นและถ้าต้องการให้แน่นยิ่งขึ้นก็ใช้ยางไม้ เช่น ยางประคูด่างสน เป็นต้น ทาที่เชือกซึ่งผูกเสร็จแล้วอีกครั้งหนึ่ง เมื่อผูกเป็นรูปร่างว่าวแล้วก็ใช้เชือกซึ่งตรงตัวว่าวให้เป็นตัวขาย เพื่อทำให้เกิดความทนทานแข็งแรงยิ่งขึ้น หลังจากนั้นจึงนำกระดาษมาติดให้เป็นรูปเป็นร่างตามโครงว่าวแล้วนำกระดาษทากาวติดเข้ากับโครงว่าว เสร็จแล้วอาจใช้สีหรือกระดาษที่ตัดเป็นรูปและลวดลายต่างๆ เช่น ดวงเดือน ดวงดาว ดอกไม้ หรือสัตว์ต่างๆ ปิดทับเชือกซึ่งตรงตัวว่าวอยู่ เพื่อให้เกิดความสวยงามและมั่นคงแข็งแรง นอกจากนี้อาจใช้กระดาษสีทำเป็นริ้วหรือตัดเป็นพู่ติดหรือพันกับว่าว เพื่อทำให้ว่าวเกิดความสวยงามมากยิ่งขึ้น ว่าวก็เป็นรูปเป็นร่างเรียบร้อยทั้งไว้ทักว้างหงส์นิท

หลังจากนั้นก็ทำสายซุง หรือสายคะนง หรือคันซุง หรือพานซง หรือพานทรงคือเชือกเส้นสั้นๆ มีความยาวประมาณความยาวของไม้โครงว่าว เอาปลายทั้งสองผูกกับโครงว่าวใช้สำหรับต่อกับสายป่านเพื่อให้ว่าวต้านลมได้ตรงตัว เมื่อจะชักว่าวก็เอาสายป่านมาผูกกับสายซุงให้เป็นมุมเฉียงพอเหมาะ เมื่อวางว่าวหรือปล่อยว่าวตัวว่าวจะเกิดต้านลมทำให้มีความสมดุล ว่าวจะลอยอยู่ในอากาศได้

ประเภทของว่าว

ว่าวแบ่งออกเป็นประเภทใหญ่ๆ ได้ 2 ประเภท คือ

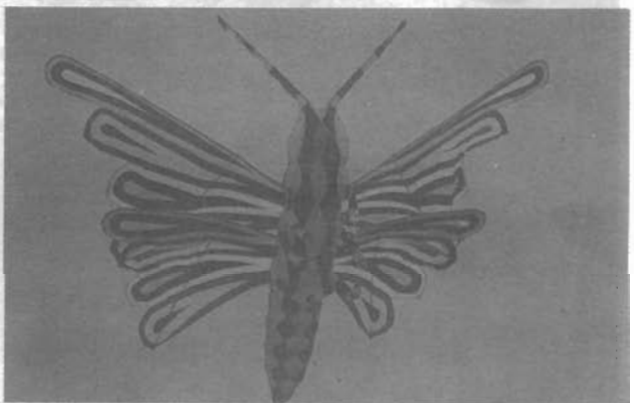
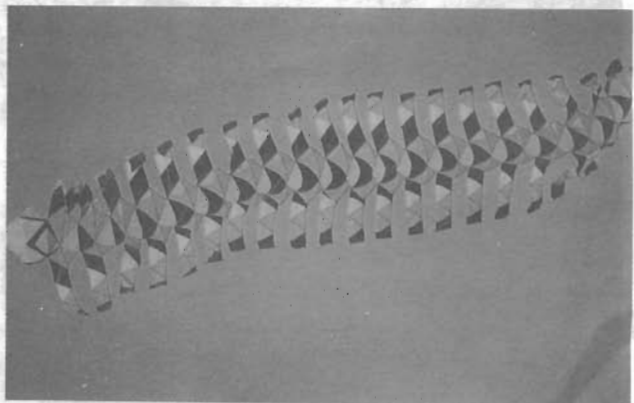
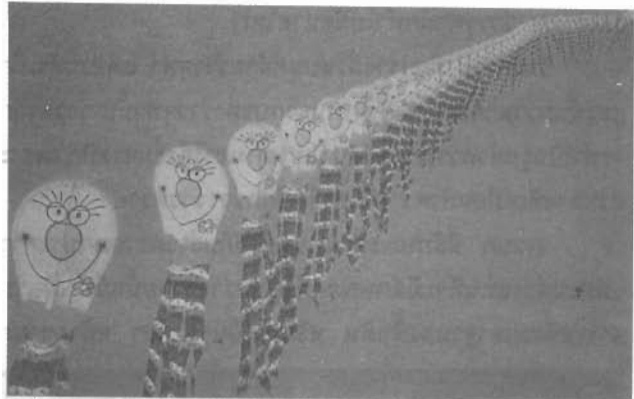
1. ว่าวแผง คือว่าวที่ไม่มีมีความหนา มีแต่ส่วนกว้าง และส่วนยาวเช่นว่าวจุฬา ปีกเป่า อีลุ้ม หรือว่าวรูปสัตว์ต่างๆ

2. ว่าวภาพคือว่าวที่ประดิษฐ์ให้มีลักษณะพิเศษเพื่อแสดงแนวความคิด มีมือ

ในการประดิษฐ์แบ่งเป็นประเภทย่อยได้ 3 ประเภท คือ

- 2.1 ว่าวประเภทสวยงาม
- 2.2 ว่าวประเภทความคิด
- 2.3 ว่าวประเภทดลกลบขัน

ว่าวแผงนิยมทำมากกว่าหรือแข่งขันกัน ส่วนว่าวภาพจะทำสำหรับชักขึ้นอวดรูปร่างว่าวมากกว่าและนิยมชักให้ลอยนิ่งอยู่ในอากาศให้คนชม (ยูพิน ธาดาศรี, 2526 : 13)



ว่าวแผงมีหลายชนิด เรียกตามรูปร่างหรือลักษณะของว่าวบ้างเรียกตามเสียงที่ตั้งของว่าวบ้าง เช่น ว่าวปักเป่า ว่าวจุฬา ว่าวอีลุ้ม ว่าววงเดือน ว่าวควาย ว่าวนก ฯลฯ

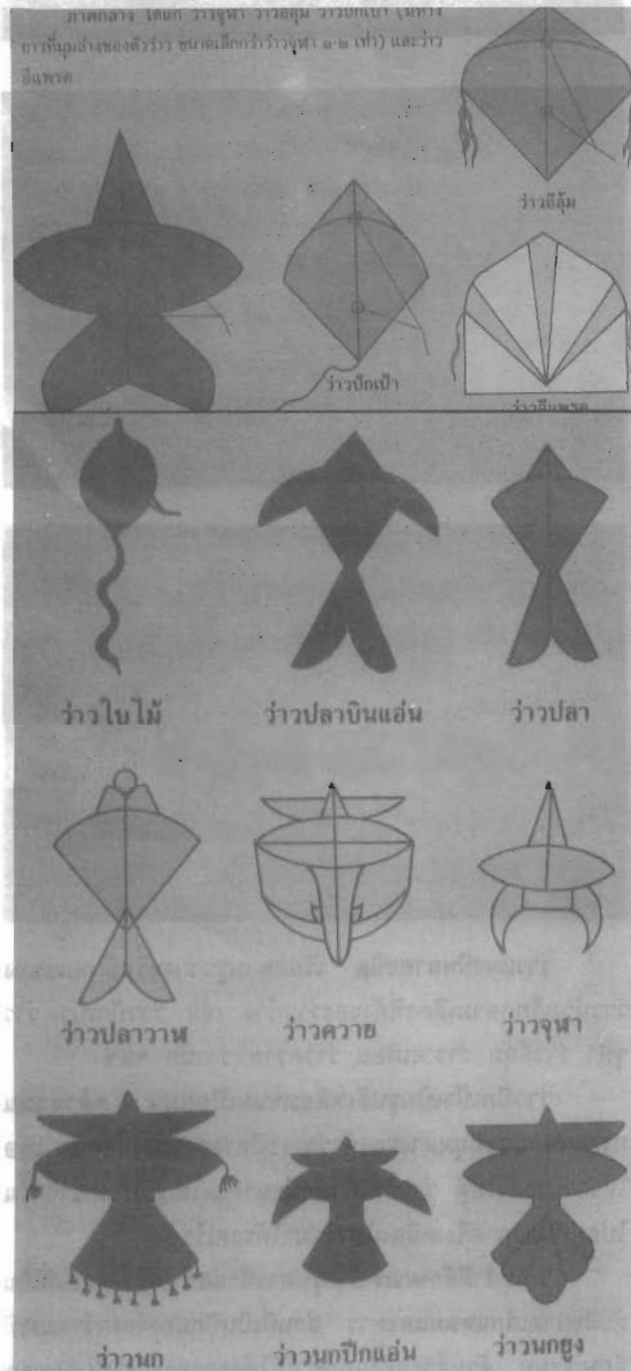
ว่าวปักเป่าเป็นรูปสี่เหลี่ยมขนมเปียกปูน คล้ายแพคนกกระดาษ และที่มุมล่างของตัวว่าวจะฉีกหางยาวถ่วงน้ำหนัก เพื่อให้ว่าวทรงตัวได้ดี ว่าวปักเป่ามักมีขนาดใหญ่ นักเวลาชักขึ้นไปอยู่บนอากาศจึงเคลื่อนไหวไปมาได้รวดเร็ว

ว่าวจุฬามีลักษณะคล้ายรูปดาวหัวแฉก แต่มีแฉกบนที่เป็นหัวมีขนาดเล็กแหลมและยาว ส่วนที่เป็นปีกสองข้างกว้างและมีลักษณะมน ด้านล่างสองแฉกทำให้โค้งยาวออกไปเป็นลักษณะ

ของซากบ ว่าวจุฬามักทำให้มีขนาดใหญ่

ว่าวควาย มีรูปร่างส่วนบนคล้ายว่าวจุฬา แต่ส่วนหัวเล็ก และสั้นกว่ามาก ส่วนล่างซึ่งเป็นซากบของว่าวจุฬานั้น ว่าวควาย จะทำเป็นรูปหัวควายก้มลงดิน มีเขาสองเขาโค้งขึ้นจรดปีก เพราะ ส่วนล่างที่เหมือนหัวควายนี้เองจึงเรียกว่า ว่าวควาย

ว่าวนก มีลักษณะส่วนบนคล้ายกับว่าวควายทุกประการ แต่ส่วนล่างแทนที่จะมีลักษณะคล้ายกับว่าวควายนั่นก็ทำเป็นรูป สามเหลี่ยมเอกรฐานลงพื้นดิน หรือทำเป็นรูปโค้งๆ คล้ายซากบ



บางที่มีก้านยาวๆ สองก้านยื่นลงมาและมีหูพันเหมือนเป็นขนนก ส่วนหัวจะทำรูปหัวนก ปากนก ตานก ติดประกบกับหัวว่าวเดิม จึงเรียกว่าว่าวนก

ว่าววงเดือน มีลักษณะเหมือนว่าวควายทุกประการ ต่างกันแต่เพียงว่าช่วงต่อระหว่างปีกขึ้นบนกับปีกชั้นล่างหรือซากบที่ ทำเป็นรูปหัวควายนั่นจะทำเป็นรูปร่างกลมเหมือนพระจันทร์เภา ไว้ ส่วนกลมๆ นี้เองที่ทำให้ได้ชื่อว่า ว่าววงเดือน (สมปราชญ์ อัมมะพันธุ์, 2526 : 144)

ทั้งว่าวควาย ว่าวนกและว่าววงเดือน บางท่านอาจรวม เรียกว่า “ว่าวห่างว” (ว่าวค้อยค้อย) ทั้งนี้เพราะอาศัยการเรียกชื่อ ตามเสียงที่ตั้ง ส่วนประกอบที่ทำให้ว่าวมีเสียงดังนั้นเกิดจากเสียง “แอก” ที่ติดไว้เหนือปีกชั้นบน หรือบริเวณส่วนหัวของว่าวทำให้เกิดเสียง “ห่างวๆๆ” ดังนั้น “แอก” จึงเป็นสิ่งที่ช่วยให้การเล่นว่าวสนุกสนานมากยิ่งขึ้นว่าวในทางภาคใต้จึงมีเอกลักษณ์ อย่างหนึ่งที่สำคัญคือ “แอก”

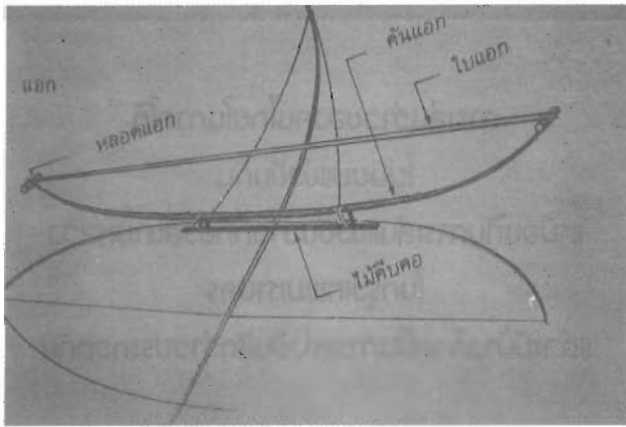
ส่วนประกอบของแอก

1. คันแอก ทำด้วยไม้ไผ่ซึ่งเอาปล้องเป็นจุดกึ่งกลาง เกลาให้มีลักษณะเรียวยาวไปทางปลายทั้งสองข้าง และตัดให้โค้งโค้ง เหมือนคันธนู ถ้าคันแอกแข็งความดังของแอกจะมีมาก แต่ถ้า คันแอกยิ่งอ่อนลง ความดังก็จะยิ่งลดลง

2. ลูกแอกหรือหลอดแอก มีลักษณะเหมือนหลอดกาแฟ ขนาดใหญ่ ทำด้วยไม้ไผ่เล็กๆ สั้นๆ โดยขนาดนี้วก้อยหรือนิ้ว หัวแอกมีมือ ยาวประมาณ 2-6 เซนติเมตร เจาะด้านข้างให้เป็น รูสี่เหลี่ยมเพื่อจะใช้เสียบปลายคันแอกทั้งสองด้านตรงโอบแอกไว้ กับคันแอกและไม้ไผ่มีอะไรมาตะโอบแอกในขณะที่ตั้งอยู่ กับ คันแอก

3. แอกหรือโอบแอก มีลักษณะเป็นแถบบางๆ กว้าง ประมาณ 1-5 เซนติเมตร ให้ความยาวน้อยกว่าความยาวของ คันแอกเล็กน้อยนิยมทำด้วยใบลาน และหวายชนิดต่างๆ เช่น หวายตะค้า หวายแกร หรือหวายหิน ซึ่งจะต้องนำมาทำให้ เป็นแถบบางๆ ยิ่งบางมากความดังจะมีมาก แต่ถ้าบางเกินไป โอบแอกจะขาดเร็ว ต่อมาในระยะหลังจึงนิยมใช้ริบบิ้นที่ใช้ผูกฟอ ของขวัญมาทำโอบแอก เพราะมีเสียงดัง และสะดวกในการทำ ด้วย

4. ไม้กระหนาบแอก หรือไม้คียบค้อ ทำด้วยไม้ไผ่ผ่าเป็น แผ่นบางๆ กว้างขนาดคันแอก ส่วนความยาวให้ยาวกว่าส่วน กว้างที่สุดของหัวว่าวเล็กน้อย เวลาติดแอกจะต้องติดที่หัวว่าว ต่อกับปีกว่าวจึงต้องใช้เชือกมัดปลายทั้งสองข้างของไม้กระหนาบ



แอกกับคันแอกเพื่อหนีบให้แอกติดกระชับกับหัวว่า

การทำแอก

เอาปลายแอกหรือใบแอกซึ่งทำด้วยหวาย ไบลานหรือ ธิบับนใส่เข้าไปในรูด้านข้างของลูกแอกหรือหลอดแอก นำคันแอก มาตัดให้งอโค้งเข้าใช้ปลายคันแอกทั้งสองข้างเสียบเข้าที่รูด้านข้าง ของลูกแอกซึ่งมีใบแอกติดอยู่ที่ใบแอกวางอยู่บนลูกแอก เมื่อ ปลดคันแอกออกคันแอกจะดันให้แอกตั้ง ตัวแอกเมื่อเสร็จแล้ว จะโค้งคล้ายคันศรหรือคันธนูแต่แทนที่สายธนูจะทำได้ด้วยเชือกกลับ ทำด้วยไบลาน หวาย หรือธิบับนแทน ใบแอกนี้เองเมื่อมีลมพัด ผ่านมันจะลั่นทำให้เกิดเสียงดัง เมื่อจะให้ว่าวมีเสียงดังก็เอา แอกหนีบติดกับหัวว่าวด้วยไม้กระหนาบแอก เมื่อชักว่าวขึ้นไป ว่าวจะดังเสียง 'หัวว่าวๆ' ลั่นหึ่งตลอดเวลา

การแข่งขันว่าว

การเล่นว่าวของคนไทยภาคกลาง นิยมเล่นว่าวจุฬาและ ว่าวปักเป้า ซึ่งเป็นทั้งเครื่องเล่นเพื่อความสนุกสนานและเล่นใน พิธีตามประเพณีต่างๆ ด้วย การเล่นว่าวของคนไทยนิยมเล่นกัน ตั้งแต่กษัตริย์ไปจนถึงคนธรรมดาสามัญ ต่อมาการเล่นว่าว กลายเป็นการแข่งขันว่าว และเปลี่ยนเป็นการเล่นว่าวเพื่อการพนัน การเล่นว่าวพนันของคนไทยเชื่อกันว่ามีเล่นกันมาตั้งแต่ สมัยพระเพทราชาแห่งกรุงศรีอยุธยา เพราะในพงศาวดาร ปรากฏชื่อว่าวปักเป้าว่ามีการเล่นคว่ำกันเอาแพะเอาชนะกันด้วย ดังนั้นคงจะมีการเล่นว่าวพนันกันในหมู่คนไทยเรื่อยมา จนปรากฏ หลักฐานแน่นอนในราวสมัย พระบาทสมเด็จพระพุทธเลิศหล้านภาลัย รัชกาลที่ 2 แห่งกรุงรัตนโกสินทร์ ดังมีอยู่ในพระนิพนธ์ ของสมเด็จพระกรมพระยาเดโชวงศ์วานว่าวพนันในตำนานวังหน้าว่า มีการเล่นว่าวแข่งขันแอกแพะชนะกันระหว่างว่าวจุฬาและปักเป้า โดย ว่าวจุฬาเล่นที่สนามหน้าวัดพระศรีรัตนศาสดาราม ว่าวปักเป้า

เล่นที่สนามหลวง การเล่นว่าวและการเล่นว่าวพนันในสมัยกรุง รัตนโกสินทร์นี้เล่นอย่างแพร่หลาย (วิบูลย์ ลี้สุวรรณ, 2521:78)

การเล่นว่าวพนันครั้งสำคัญของว่าวจุฬาและปักเป้า คือ การเล่นถวายหน้าพระที่นั่ง พระบาทสมเด็จพระเจ้าอยู่หัวรัชกาลที่ 5 ในราวปี พ.ศ.2448 โดยพระบาทสมเด็จพระเจ้าอยู่หัวได้ พระราชทานรางวัลเป็นพวงมาลัยเปียสะพายแล่งมีอุบะห้อย พวงมาลัยสวมคอมีอุบะห้อย และพวงมาลัยสวมคอไม่มีอุบะ สำหรับผู้ชนะที่หนึ่ง ที่สองและที่สามตามลำดับ

ในการเล่นว่าวหน้าพระที่นั่งครั้งนั้นดูจะครึกครื้นมากเป็น พิเศษ เพราะมีพินพาทย์พระราชทานมาประกอบการเล่นว่าวถึง 2 วง คือทางฝ่ายว่าวจุฬาวางหนึ่ง ฝ่ายว่าวปักเป้าวางหนึ่ง วง พินพาทย์ทั้งสองวงนี้จะทำเพลงเชิดฉิ่งเมื่อว่าวทั้งสองกำลังต่อสู้ ติดพันกัน และจะทำเพลงต่างๆ เพื่อเป็นการบอกอาการปฏิกิริยา ของว่าวที่กำลังต่อสู้กันอยู่ ซึ่งนับว่าการเล่นว่าวพนันหน้าพระ ที่นั่งครั้งนั้นถือได้ว่าเป็นยุคทองของการเล่นว่าวไทย (วิบูลย์ ลี้สุวรรณ, 2521 : 78)

การเล่นว่าวแข่งขันกันระหว่างจุฬาและปักเป้าก็เป็นไป อย่างง่ายๆ ไม่มีกติกาหรือกฎเกณฑ์ที่ซับซ้อน เพียงแต่แบ่งครึ่ง สนามที่จะใช้แข่งขันว่าวออกเป็นสองส่วน โดยการใช้เชือกขึงไว้ เป็นแนวสูงเหนือศีรษะ ซึ่งอาจจะปักธงไว้ให้เห็นชัด ว่าวจุฬาจะ เป็นฝ่ายที่อยู่ในแดนเหนือลม ว่าวปักเป้าจะเล่นอยู่ในแดนใต้ลม ฝ่ายจุฬาจะต้องปล่อยว่าวของตนมาเล่นในแดนของว่าวปักเป้า

อาวุธของว่าวจุฬาก็มีเครื่องสำหรับผูกมัดว่าวปักเป้าคือ จำปากับลูกตั้ง "จำปาใช้ไม้ซีกเหลากลมๆ หรือหวายไม่เกินหกซิก ยาวไม่เกิน 9 นิ้ว ตัดให้ปลายบานออกเหมือนกลีบดอกจำปา แล้วมัดติดกับสายป่าน ถ้าว่าวใหญ่มีได้ 5 ดอก ว่าวเล็กมี 3 ดอก ดอกรวมผูกห่างจากคอสายสูงเล็กน้อยแล้วเว้นระยะต่อ มาห่างกัน 1-2 ตามขนาดว่าว ระหว่างจำปายังมี "ลูกตั้ง" ทำด้วยวัตถุหนักไม่เกิน 1 บาท (7.5 กรัม) เป็นโลหะอะไวท์ก็ได้ บางทีใช้สังกะสีแดงหลายๆ อันผูกห้อยลงมาราว 1 พุตเศษ อาวุธทั้งสองรวมเรียกว่า "เครื่อง" สำหรับขึงให้สายป่านหรือ ทางหรือส่วนใดๆ ของปักเป้ามาติดหรือค้อยพันกันไม่ให้ว่าว ปักเป้าเข้าไปทำร้าย (อุทัย ลินธุสาร, 2522 : 4041)

ขั้นต้นว่าวจุฬาจะต้องคว่ำลงมากเพื่อให้ "จำปา" พันเอา สายป่านของว่าวปักเป้าติดขึ้นไป เรียกว่า "คว่ำติด" แล้วไปจน กว่าว่าวปักเป้าตกแล้วพาเข้ามาในแดนของตน การสาวเข้ามา นี้จะใช้รอกหรือใช้มีก้านที่มีรอกติดอยู่ตั้งกับสายป่านแล้วได้คน หลายคนช่วยกันจับสายป่านวิ่งไป เรียกว่า "วิ่งรอก" หรือ "รอก" ผู้เล่นฝ่ายจุฬาต้องใช้คนมาก นอกจากคนคว่ำแล้วยังต้องมีคน

จึงรอกอีกไม่น้อยกว่า 5-6 คน

การทำให้ว้าวปักเป้าตายหรือพาเข้าแดนของว้าวจุฬาได้คือ ทำให้ว้าวปักเป้าเสียทางโดยทางพันตัวเอง หรือทางไปติดกับ “เครื่อง” ของว้าวจุฬา ทางขาด หรือกระเบนทางขมวดล้นเข้าไปเข้าเหนียงตัวเอง เหนียงขาด ปิกหรืออกหัก เหนียงเข้าเครื่อง หรือเหนียงทลวมตัว คือว้าวจุฬาถอดเหนียงเข้าไป ลักษณะเช่นนี้ ว้าวจุฬามีสิทธิที่จะพาหรือรอกมาเข้าแดนจุฬาได้ และถือว่าว้าวจุฬาชนะ

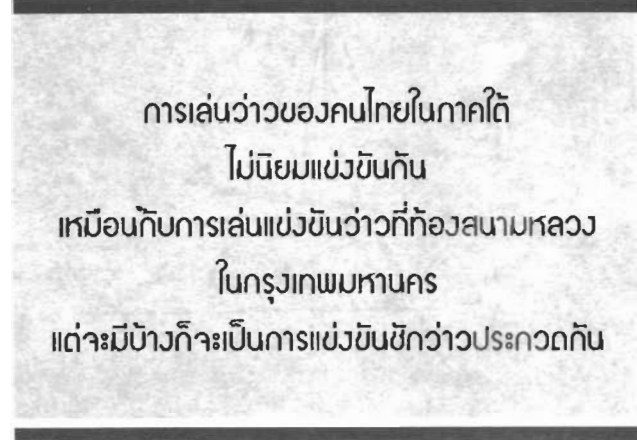
ว้าวปักเป้าจะมี “เหนียง” เป็นอาวุธ เหนียงคือเชือก ขนาดเดียวกับสายป่านด้านหนึ่งผูกกับสายป่านถัดจากสายพุ่งออกมาเล็กน้อย ปลายอีกข้างหนึ่งผูกกับสายป่านต่อลมมาราว 4 วา ให้หย่อนตกท้องช้าง ทางที่ว้าวปักเป้าจะทำร้ายว้าวจุฬา ได้ก็คือล่อให้ว้าวจุฬาเข้าเหนียงแล้วพันให้ว้าวจุฬาเสียการทรงตัว ว้าวจุฬาก็จะตก ทางบางทีก็เป็นอาวุธพันบางส่วนหรือมัดคอของ ว้าวจุฬาให้ตกได้หรืออาจใช้ตัวว้าวเข้าประกบให้ติดอยู่ที่ไม่อก ที่ปิก หรือที่ขาบก เรียกว่า “ประกบ” ถ้าว้าวจุฬาเดินไม่หลุดก็ตก ได้ ทางที่ว้าวปักเป้าจะทำร้ายว้าวจุฬามีน้อย ในทางพันจึงให้ ว้าวจุฬาต่อเติมพันให้ปักเป้าสองเอาหนึ่ง ถ้าจุฬาแพ้จะเสียสองเท่า ถ้าชนะจะได้หนึ่งเท่า (อุทัย สินธุสาร, 2522 : 78)

กติกาดังกล่าวเป็นกฎเกณฑ์ง่ายๆ ของการเล่นว้าวแข่งขัน ระหว่างว้าวจุฬาและว้าวปักเป้า นอกจากนี้อาจมีกติกาปลีกย่อย เช่น ไม่ใครงว้าวหัก กระดาศว้าวขาดหรือขนาดของว้าวที่จะนำมาแข่งขันกัน ก็ขึ้นอยู่กับข้อตกลงระหว่างคู่แข่งกัน

การเล่นว้าวของคนไทยในภาคใต้ไม่นิยมแข่งขันกันเหมือนกับการเล่นแข่งขันว้าวที่ท้องสนามหลวงในกรุงเทพมหานคร แต่จะมีบ้างก็จะเป็นการแข่งขันชั้ววประกวดกัน ซึ่งแบ่งการประกวดออกเป็น 4 ประเภท คือ

1. ประเภทสวยงาม
2. ประเภทขึ้นสูง
3. ประเภทอยู่ทนบนท้องฟ้า
4. ประเภทเสียงดีหรือเสียงดัง (อำพล สุวรรณชาติ, 2523 : 68)

1. ประเภทสวยงาม การแข่งขันว้าวประเภทนี้เรียกว่าเป็นการประกวดว้าวมากกว่าหลักเกณฑ์กว้างๆ ในการประกวดว้าวคือเน้นรูปร่าง หรือโครงสร้างของว้าวได้สัดส่วนสัมพันธ์กัน หรือไม่ทั้งหัว ปิก และขาบก นอกจากนั้นก็พิจารณาความสวยงามของสีล้นประกอบบนตัวว้าว รวมทั้งดอกดวง ลวดลายบนตัวว้าว และพู่ห้อย หรือเครื่องประดับว้าวอย่างอื่นๆ ซึ่งทำให้ว้าวดูมีสง่าและงดงาม



2. ประเภทขึ้นสูง ว้าวที่นิยมใช้เล่นแข่งขันในภาคใต้ คือ ว้าววงเดือน ชาวไทยมุสลิมเรียกว้าวชนิดนี้ว่า “วาวบุล” (เป็นประเภทไม่มีแอก) ทำการแข่งขันเพื่อดูว่าว้าวตัวไหนชนะแล้วก็จะต้องแข่งขันกับว้าวตัวอื่นในรอบต่อไปจนกระทั่งได้ว้าวตัวที่ชนะเลิศ

วิธีเล่นแข่งว้าวใช้ไม้คร่าว 2 ท่อน ปักลงกับพื้นดินให้ห่างกันพอประมาณ และอีกสองท่อนก็ให้เป็นคานขนานกันติดกับเสาทั้งสองข้าง ให้เจ้าของว้าวคู่แข่งขันปล่อยว้าวขึ้นด้วยเชือกที่มีความยาวเท่ากัน และเมื่อคณะกรรมการเห็นว่าว้าวทั้งคู่ขึ้นสูงพอสมควรแล้วก็ให้เอาปลายเชือกมาผูกกับคานอันล่างซึ่งเตรียมไว้แล้ว และดูว่าปลายเชือกของว้าวตัวไหนถูกยกขึ้นมาแตะคานอันบนก่อนว้าวตัวนั้นก็ชนะ (นเรศ ศรีรัตน์, 2529 : 3347)

3. ประเภทอยู่ทนบนท้องฟ้า นิยมแข่งขันโดยใช้ว้าววงเดือนชนิดมีแอกหรือว้าวควายหรือว้าวนกเป็นการฟังเสียงแอกด้วย โดยชั้ววผู้ทั้งคู่ไ้ค้างคิน ว้าวตัวใดลอยอยู่ในท้องฟ้าได้ตลอดคืนถือว่าเป็นฝ่ายชนะ

4. ประเภทเสียงดีหรือเสียงดัง ต้องใช้ว้าววงเดือนที่มีแอกเช่นกัน ทั้งว้าววงเดือนว้าวควาย หรือว้าวนก เป็นการประชันเสียงแอกของว้าว ว่าว้าวตัวใดมีเสียงดังมากกว่าตัวอื่น และมีเสียงดีกว่าตัวอื่น ว้าวที่มีเสียงดังหรือเสียงคินนี้ผู้ทำแอกจะต้องมีความรู้และประสบการณ์เกี่ยวกับความโค้ง ความแข็งของคั้นแอก ความยาวและขนาดของใบแอก อีกประการหนึ่งว้าวที่ขึ้นแล้วส่ายไปส่ายมาจะทำให้แอกเกิดเสียงดีและเสียงดังกว่าว้าวที่ขึ้นตรงเฉยๆ

ประเพณีแข่งว้าว พ.ศ. 2533 ของจังหวัดสตูล “มีว้าวเข้าแข่งขันหลายประเภทคือ ว้าวขึ้นสูง ว้าวเสียงดัง ว้าวความคิด (ว้าวแฉงและว้าวภาพ) ว้าวมาราธอน ว้างเมล็ดว้าวและการสร้างว้าวซึ่งมีนักแข่งว้าวจาก 9 รัฐ ในประเทศมาเลเซียส่งว้าวเข้าแข่งขันด้วย (บุญเสริม อุทธรภิรมย์, 2533 : 61)

สำนวนภาษาที่ได้มาจากการเล่นว่าว

สำนวนภาษาที่ใช้สื่อสารกันมีบางสำนวนที่สืบเนื่องมาจากวงการกีฬาว่าว(ยุพิน อชาศิริ, 2526 : 32) เช่น

1. ว่าวเหลิง ว่าวติดลม คืออาการของว่าวที่ลอยตัวอยู่ในชั้นลมบนซึ่งพัดแรงนำมาเปรียบเทียบกับอาการพูดหรือทำอะไรของคนที่ไม่ลืมนจนลืมตัวหยุดไม่ได้

2. สูดสายป่าน คือ การที่พ่อนว่าวไปจนหมดป่านที่มีอยู่หมายความว่า ปลอยว่าวไปไกลมากทำให้บังคับว่าวยาก นำมาเปรียบเทียบกับผู้ปกครองหรือบิดามารดาที่เลี้ยงเด็กปลอยตามใจจนไม่สามารถจะควบคุมได้

3. วิ่งรอก มาจากการแข่งขันว่าวพันทันซึ่งเป็นว่าวตัวใหญ่คือจุฬาและปักเป้าคนที่ควบคุมว่าวไม่โชยมีแต่คนว่าวเพียงเพราะชักไม้ไหว ต้องอาศัยลูกมือช่วยวิ่งรอกดึง หรือพ่อนสายป่านว่าวยิ่งว่าวกำลังเข้าที่ค้ำชันจะแพ้ชนะกัน คนวิ่งรอกว่าวจะซุ่มนุหน้อยหนักไม่ได้หยุดเลย สำนวนนี้นำมาใช้พูดในกรณีการทำงานตัวคนเดียวทั้งหลายๆ อย่างในเวลาเดียวกัน

4. ลมเสีย คือ ลมอับไม่พัด ทำให้ว่าวไม่ขึ้น อารมณ์ของผู้เล่นว่าวพลอยหงุดหงิด ใครมาพูดจาเหยียดก็อารมณ์เสียได้ง่าย

5. เข้าขึง อาการที่ว่าวปักเป้าติดสายป่านจุฬาจนกระดิกไม่ไหว ปัจจุบันใช้ในเมื่อเหตุการณ์เข้าที่ค้ำชัน แก้ไขไม่ได้เช่นกัน
ว่าวเป็นกีฬาอย่างหนึ่ง ซึ่งเกิดจากการเล่นของเล่น (Toy) ของคนไทยต่อมามีคนได้นำเอาการเล่นของเล่น (Toy) เพื่อความสนุกสนานนั้นมาดัดแปลงให้เป็นการเล่นที่มีการแข่งขัน (games) และเพื่อให้เกิดการแข่งขันว่าวมิกติกการ์ดกุ่มขึ้น จึงมีผู้นำเอากฎเกณฑ์มาใช้กับการเล่นว่าวจนทำให้ว่าวกลายเป็นกีฬา (Sport) และเพื่อให้เกิดการแข่งขันว่าวมิกติกการ์ดกุ่มขึ้น จึงมีผู้นำเอากฎเกณฑ์มาใช้กับการเล่นว่าวจนทำให้ว่าวกลายเป็นกีฬา (Sport) และเพื่อให้เกิดการแข่งขันว่าวมิกติกการ์ดกุ่มขึ้น จึงมีผู้นำเอากฎเกณฑ์มาใช้กับการเล่นว่าวจนทำให้ว่าวกลายเป็นกีฬา (Sport) และเพื่อให้เกิดการแข่งขันว่าวมิกติกการ์ดกุ่มขึ้น จึงมีผู้นำเอากฎเกณฑ์มาใช้กับการเล่นว่าวจนทำให้ว่าวกลายเป็นกีฬา (Sport)

บรรณานุกรม

- คำให้การของชาวกรุงเก่าและคำให้การของขุนหลวงหาวัดฉบับหลวงสารประเสริฐอักษรนิติ์, พระนคร : คลังวิทยา, 2515.
- นพมาศ, นาง, นางนพมาศหรือตำรับท้าวศรีจุฬาลักษณ์, พระนคร : ศิลปาบรรณาคาร, 2513.
- นเรศ ศรีรัตน์, สารานุกรมวัฒนธรรมภาคใต้ เล่ม 8, กรุงเทพฯ : อมรินทร์การพิมพ์, 2529.
- บุญเสริม ฤทธาภิรมย์, รวมเรื่องเมืองสุทนต์, กรุงเทพฯ : โรงพิมพ์มิตรสยาม, 2533.
- พจนานุกรมฉบับราชบัณฑิตยสถาน 2525, กรุงเทพมหานคร : อักษรเจริญทัศน์, 2530.
- ยุพิน อชาศิริ, ว่าวไทย, กรุงเทพฯ : สุวีริยาสาส์น, 2526.
- วิบูลย์ ลี้สุวรรณ, มรดกไทย, กรุงเทพฯ : สำนักพิมพ์ปายยา, 2521.
- ศิลปากร, กรม, เรื่องกฎหมายตราสามดวง, กรุงเทพฯ : ห้างหุ้นส่วนจำกัดอุดมศึกษา, 2521.
- สมปราชญ์ อัมมะพันธุ์, ประเพณีและพิธีกรรมในวรรณคดีไทย, ปัตตานี : มหาวิทยาลัยสงขลานครินทร์, 2526.
- อำพน สุวรรณชาติ, 'ว่าววงเดือน', ศิลปวัฒนธรรมภาคใต้, ปัตตานี : มหาวิทยาลัยสงขลานครินทร์, 2523.
- อุทัย ลิขณสาร, สารานุกรมไทย เล่ม 21, กรุงเทพฯ : อักษรศิลป์และศาสตร์, 2522.