



หน่วยปราบปรามของมาเลเซีย ในชายแดนไทยภาคใต้

- ทะตัน หมัดหมาน
- บัญญู ขวนแหล
- ปราโมทย์ กระมุก
- ประพนธ์ เรืองณรงค์

ทหารต่างชาติที่เข้ามาอยู่ในประเทศไทย ไม่ว่าจะเป็นทหารอเมริกัน ทูตธรานัน อู่ตะเภา หรือ ตาคลี หรือทหารกองพลจันทกมintang ท.เชยงราย ล้วนแต่เป็นบัญชีหายออกของเรามาจนสมัย ส่วนชายแดน 3 จังหวัดภาคใต้ ก็มีเจ้าหน้าที่หน่วยปราบปรามของมาเลเซีย เข้ามาตั้งกองปฏิบัติการประสานงานกับหน่วยตำรวจตระเวนชายแดนของไทย เพื่อร่วมกันปราบปรามโจรจันคอมมิวนิสต์ หรือกองทัพปลดแอกประชาชนมลายา ณ พรหมแดนประเทศทั้งสอง โดยเจ้าหน้าที่มาเลเซียเคลื่อนกำลังเข้ามาอยู่ที่ อ. สะเตา จ. สงขลา อ. แวง จ. นราธิวาส และ อ. เบตง จ. ยะลา มีจุดขึ้นคองมีแต่เฉพาะ อ. เบตง จ. ยะลา เพียงแห่งเดียว

เพื่อต้องการทราบข้อมูลแท้จริงเกี่ยวกับหน่วยปราบ

ปรามของมาเลเซียดังกล่าวนี้ เราได้ติดต่อกับหน่วยราชการที่เกี่ยวข้อง เช่น กองประสานงานชายแดนภาคใต้ ตลอดจนถึงศูนย์ป้องกันชายแดนภาคใต้ แต่เราไม่ได้รับความสะดวก เพราะเจ้าหน้าที่ที่เราไปติดต่อบอกว่าเป็นเรื่องราชการบ้าง โยนกลองให้พวกเราวิ่งไปหาคนโน้นคนนั้นบ้าง ในที่สุดก็ไม่ได้ผลแต่ประการใด แต่ถ้าเราปล่อยไว้ เชื่อแน่ว่าเราและชาวบ้านหลายคนคงมีแต่เครื่องหมายคำถาม อย่างน้อยสงสัยว่าเจ้าหน้าที่มาเลเซียที่ อ. เบตง จะเป็นทหารหรือตำรวจ และเขาเข้ามาทำไม มีผลดีผลเสียต่อชาติเพียงใด อีกประการหนึ่ง เมื่อคราวกรณีกฎ 3 จังหวัดภาคใต้ประท้วง ก็ได้เสนอเงื่อนไขให้ถอนทหารมาเลเซียออกจากประเทศไทย ยิ่งทำให้ต้องการรัฐอธิปไตยยิ่งขึ้น

เราตกลงมุ่งหน้าผ่านอำเภอเมืองยะลาไปตามถนน

ซึ่งเป็นเส้นทาง ยะลา-บันนังสตา-เบตง
จากระยะทางช่วงนั้น ประมาณ 100
กว่ากิโลเมตร ซึ่งส่วนใหญ่เมื่อเลย
บันนังสตาไปแล้ว จะเป็นทางคดเคี้ยว
ไปตามหน้าผาอันสูงชัน สองข้างทาง
เต็มไปด้วยสวนยางพาราอันร่มรื่นแถม
มีไร่กาแฟ สวนเงาะ และ สวนปาล์ม
ให้เราชื่นชมด้วย เมื่อเข้าสู่ อ.เบตง
เราจะรู้สึกแปลกตา เพราะสภาพคว
ตลาด น่าจะเป็นจังหวัดมากกว่าอำเภอ
และชาวบ้านส่วนใหญ่เป็นไทยเชื้อสาย
จีน มีจำนวนประมาณ 75 เปอร์เซ็นต์
แน่นอนการกักตุนจึงถี่กักกัก คุณอุดม
บัตินวงศ์ ปลัดอำเภอเบตง ทำหน้าที่
เป็นมัคคุเทศก์ นำพวกเราไปพบกับ
เจ้าหน้าที่ฝ่ายปราบปราม ทั้งฝ่ายไทย
และมาเลเซีย ณ ค่ายตำรวจตระเวน
ชายแดน

หกกองร้อย 3 ค่าย ต.ช.ด.
เบตง ซึ่งมีชัยภูมิดีมาก เพราะตั้ง
อยู่บนเนินสูง ในค่ายเขาแบ่งให้
หน่วยปราบปรามของมาเลเซียประจำ
อยู่ด้วย เราเห็นรถบรรทุกของ
มาเลเซีย จอดเรียงรายอยู่หน้าค่าย
วันนั้นผู้บังคับกองร้อย 3 เดินทาง
ไปราชการ เราได้สนทนากับนาย
ตำรวจบางท่าน พอสรุปประเด็น
ได้ดังนี้

“ผมขอทำความเข้าใจก่อนครับ
คือหลายคนเข้าใจว่าเจ้าหน้าที่มาเลเซีย

โจรจีนคอมมิวนิสต์ (จ.ค.ม.)

โจรพวกนี้เริ่มต้นจากองค์การคอมมิวนิสต์มลายู (มินฮยวน หรือ
มินฮองฮยวน) คือ เมื่อปี 2470-2471 มีกลุ่มคนจีนจำนวนน้อย จาก
ประเทศจีนนำลัทธิคอมมิวนิสต์มาเผยแพร่ และชักโยไปทั่วเอเชียอาคเนย์
โดยมีนโยบายต่อต้านรัฐบาลอังกฤษและรัฐมาเลเซีย บุคคลสำคัญของ
พรรค คือ จีนเป็ง ซึ่งดำรงตำแหน่งเลขาธิการพรรคคนที่ 2 ต่อจาก
ล้อยตัก

จีนเป็ง ชื่อเดิมว่า อ่องบุนฮั่ว ภาษาจีนกลางเรียกเซ็งปิง เขาเกิด
ที่เปรัก สหพันธรัฐมาเลเซีย เมื่อปี 2465 บิดาเป็นจีนชกเกี้ยน ตั้งร้าน
ซ่อมจักรยานที่เปรัก จีนเป็งสำเร็จการศึกษาที่บ่บิ่งและเข้าเป็นสมาชิก
พรรคคอมมิวนิสต์เมื่อปี 2483 และ 8 ปีต่อมาได้เลื่อนเป็นเลขาธิการพรรค

โจรจีนคอมมิวนิสต์ได้ทะลักเข้ามาทางชายแดนไทย เพราะถูกทาง
การมาเลเซียปราบอย่างหนักมีอ สมุนจีนเป็งโดยเข้ามาทางไทย 3 กรม
คือ กรมที่ 8 เข้ามาทางเขต อ.สะเทกา จ.สงขลา กรมที่ 10 เข้ามาทาง
เขต อ.เวียง จ.นราธิวาส และกรมที่ 12 เข้ามาทางเขต อ.เบตง จ.ยะลา

เมื่อปี 2512 พวก จ.ค.ม. ได้ฉวยโอกาสด้วยการปิดพรมแดนไทย-
มาเลเซีย ที่ อ.สะเทกา จ.สงขลา และมีเดียวกันนั้นเองพวกโจรได้ระเบิด
สะพานรถไฟ ระหว่างสถานีป่าคังเบซาร์ของไทย กับสถานีอะราวของ
มาเลเซีย นับว่าเป็นการกระทำที่อุกกาจมาก อย่างไรก็ตามเจ้าหน้าที่ฝ่าย
ไทยและมาเลเซียได้ร่วมมือกันปราบอย่างหนักหน่วง เจ้าหน้าที่ฝ่ายไทย
สามารถยึดค่ายใหญ่ของโจรได้ทั้ง 3 แห่ง

ถึงกระนั้นก็ตาม จ.ค.ม. ก็ยังไม่ราบคาบ เพราะได้แตกกระจายหลบ
หนีไปเป็นจำนวนมาก โดยเฉพาะที่ อ.เบตง จ.ยะลา ซึ่งมีภูเขาสลับ
ซับซ้อนตั้งปราการธรรมชาติ โจรใช้หลบซ่อนได้อย่างสบาย และเก็บ
ภาษีเดือนได้อย่างสะดวก ว่ากันว่าวิธีการรีดไถชาวบ้านเช่นนี้ พวกโจร
ประเภทต่างๆ ได้แบบอย่างนำมาใช้อยู่จนปัจจุบัน.

ที่เข้ามาปราบโจรจีนคอมมิวนิสต์คือทหาร แต่ความจริง พวกเขาเป็นเพียงตำรวจสนาม และเข้ามาอยู่เมืองไทยเป็นสิบๆ ปีแล้ว เขาคงอยู่ในอาณัติของเราตลอดเวลา เช่น ต้องแจ้งรายชื่อไปยังกองกำลังพล หรือฝ่ายตรวจคนเข้าเมือง ตำรวจมาเลเซียมีจำนวน 6 หมวดๆ ละประมาณ 20 คน และมาประจำผลัดละ 2-3 เดือน บางครั้งเราเห็นรถหุ้มเกราะนำขบวนเข้ามาด้วย ทั้งนี้เพื่อป้องกันโจรจีนที่คอยซุ่มยิงระหว่างทาง เพราะไม่นานมานี้ตำรวจมาเลเซียถูกยิงตายทั้งคันรถ

ความจริงข้อตกลงระหว่างประเทศนั้น กำหนดให้กองทหารของแต่ละฝ่าย อยู่ห่างจากพรมแดน 15 กม. กองทหารมาเลเซียก็ตั้งฐานปฏิบัติการ ห่างจากพรมแดนไทยตามกติกา ที่ล่วงหน้าเข้ามาอาจเป็นกรณีศึกษาตามรุกไล่ผู้ร้ายมาในระยะกระชั้นชิด แต่ทุกครั้งเขาและเราต้องเจรจาตกลงกันเสียก่อน อย่างที่เรียกว่า Hot Pursuit ซึ่งเป็นกาปฏิบัติงานภาวะฉุกเฉิน มีการส่งงานในทันทีทันใด

ทุกครั้งที่ออกปฏิบัติงานในป่า ตำรวจไทยและมาเลเซียจะประกบตัวกันต่อสู้ศัตรู โดยพวกเขาจะยึดถือคำสั่งของพวกเราเป็นประการสำคัญ เมื่อปีกลายเราปะทะกับโจรจีนไม่ต่ำกว่า 6-7 ครั้ง เช่นที่บ่อน้ำร้อน ยะรม กะแปะฮุก และจาโละซุซุ ปราบฎว่าเรายึดค่ายโจรได้ และที่น่าสังเกตว่า พวกโจรจะปลดอาวุธจากคนเจ็บ หรือจากศพพวกมันแทบทุกครั้ง แต่บางครั้งเรายึดได้บ้าง เท่าที่พบมักเป็นปืนสมัยสงครามโลกครั้งที่ 2 และที่ประดิษฐ์ขึ้นเองก็มีบ้าง

พูดถึง จีนเป็ง หัวหน้าโจร ผมคาดว่าคงมีชีวิตอยู่แต่แก่มาแล้ว และผมทราบพวกเขาโจรยังแบ่งเป็นสองพวก คือ คนหนุ่ม และคนแก่ คงเนื่องมาจากความคิดเห็นขัดแย้งกันกระมัง อีกอย่างหนึ่งโจรจีนมีวันสำคัญหลายวัน เช่น วันเกิดโซจินินท์ วันกำเนิดกองทัพปลดแอก ประชาชนมลายาหรือวันตรุษจีน เมื่อเราสืบทราบโจรชุมนุมกันก็จะเตรียมพร้อม สนับสนุนกำลังปราบปรามทุกครั้ง ส่วนเรื่องจดหมายโจรชู้เรียกเก็บเงินค่าคุ้มครองจากชาวบ้าน ผมเคยทราบมา 2-3 ปีแล้ว แต่ระยะหลังก็ไม่กล้ายืนยันว่าจะมีมากขึ้นหรือน้อยลง

ตำรวจมาเลเซียเข้ามาอยู่ที่นี้ก็มีคุณภาพ ไม่ทำให้ชาวบ้านเดือดร้อนแต่อย่างใด ตำรวจไทยและตำรวจมาเลเซียเราต่างเป็นมิตรต่อกัน มีงานป่าดักกันเสมอ พูดถึงกองบำรุงของเขามีอาหารสวัสดิการเหลือเฟือ เขาช่วยเหลือพวกเราทางด้านนี้ด้วย แต่เวลาทำครัวเราต่างแยกกันทำเพราะเขากินหมูไม่ได้

เกี่ยวกับข่าวโจรคาโอ๊ะ จิบครุสาวที่ อ. ยะหา เมื่อกลางเดือนธันวาคมปีที่แล้ว มีข่าวว่าโจรกลุ่มนี้จะขอกำลังโจรจีนจาก อ. เบตง ไปช่วย ผมคิดว่าเป็นไปได้ยากมาก เพราะโจรจีนกับโจรไทยมุสลิมเข้ากันไม่ได้ และผมเชื่อว่า อ. เบตง ไม่มีโจรไทยมุสลิมเลย ถ้าจะมีก็เพียงเขต อ. บันนังस्ताเท่านั้น

ตอนสุดท้ายนายตำรวจผู้นั้นย้ำว่า "คงมีประชาชนอีกจำนวนมาก เข้าใจว่าทหารมาเลเซียรุกล้ำอธิปไตยของเรา แม้แต่ข้าราชการผู้ใหญ่บางท่านเมื่อมาถึงเบตงใหม่ๆ ก็รู้สึกเช่นนั้น เพราะเห็นว่าตำรวจมาเลเซียซึ่งแต่งเครื่องแบบคล้ายทหาร เข้ามาปฏิบัติงานร่วมกับพวกผม



ทางเข้ากองร้อย 8 ตำรวจตระเวนชายแดน

แต่ความจริงเขาเป็นเพียงตำรวจต่างอาศัยกันและกัน เพื่อจะปราบปรามโจรจีนคอมมิวนิสต์เป็นประการสำคัญ”

ต่อมาพวกเราได้สนทนากับ พันโทอับดุลอาซีส เบ็ญหะยียูเซ็น ผู้บังคับบัญชาฝ่ายตำรวจมาเลเซีย เราขอคำบอกเล่าของเขามาแปล เป็นรูปคำถามคำตอบดังต่อไปนี้

ถาม ตามที่ น.ศ.พ. ลงข่าวว่ามาเลเซียส่งทหารเข้ามาในประเทศไทย มีความจริงเพียงใด ?

ตอบ มาเลเซียไม่เคยส่งทหารล่องล้ำเข้ามาเลย พวกผมเป็นเพียงตำรวจสนาม P.F.F. (Police Field Force)

ถาม ขอทราบจุดประสงค์ ที่ท่านมาปฏิบัติงานในประเทศไทย

ตอบ เพื่อทำงานร่วมกับเจ้าหน้าที่ฝ่ายไทยในการปราบโจรจีนคอมมิวนิสต์ ซึ่งรังควานชายแดนประเทศทั้งสองอยู่เสมอ และต้องการปราบเพื่อให้โจรแยก

ตัวกันมิให้รวมเป็นกลุ่มใหญ่

ถาม รัฐบาลมาเลเซีย พยายามกวาดล้างโจรจีนคอมมิวนิสต์มาหลายปีแล้ว ท่านคิดว่าพวกโจรยิ่งเพิ่มขึ้นหรือลดลง

ตอบ ผมบอกไม่ได้เหมือนกัน เพราะไม่ทราบจำนวนโจรที่แน่นอน ที่ทราบก็เพียงจำนวนหนึ่งเท่านั้น และในจำนวนนั้นก็โดนยิงตายบ้าง เข้ามอบตัวบ้าง พวกมันมีบัตรประชาชนอย่างคนธรรมดา เราไม่รู้จึกแน่นอนว่าเป็นใคร แลมหินทางเข้าออกประเทศทั้งสองได้อย่างสะดวกสบาย

ถาม ท่านคิดว่า การปราบปรามโจรจีนคอมมิวนิสต์ สามารถกำจัดได้หมดไหม

ตอบ เห็นจะยากอยู่ เพราะเราไม่รู้จึกมัน แต่มีรู้จักเราก็คือ บางครั้งมีสายโจร 2-3 คน มาสังเกตการณ์พวกเรา เขาไม่มีอาวุธในมือ แต่เราก็จับเขาไม่ได้ เพราะหลักฐานไม่เพียงพอ ถึงแม้รูปถ่ายก็เป็นเพียงรูปถ่ายของมันครั้งนานนมแล้ว เลยทำอะไรกันไม่ได้

ถาม ขณะปฏิบัติหน้าที่ ฝ่ายใดเป็นผู้นำหรือออกคำสั่ง

ตอบ ตำรวจไทยครับ

ถาม โจรมีอาวุธกี่เลวเพียงใด และได้มาจากไหน

ตอบ อาวุธของมันล้ำสมัย ดูเหมือนเคยใช้ครั้งสงครามโลกครั้งที่ 2 และทำเอง หรือก็เปลี่ยนแปลงเองบ้าง ส่วนปืน เอ็ม. 16 หรือปืนอาก้า แทบไม่ปรากฏ ถ้ามีบ้างก็ยึดไปจากเจ้าหน้าที่ และรับมาจากประเทศคอมมิวนิสต์

ถาม เมื่อมีการปะทะกันฝ่ายมาเลเซียเคยเสียชีวิตบ้างไหม
ตอบ เท่าที่ผ่านมามีพลตำรวจประมาณ 13 คน และ
นายตำรวจ 2 คน

ถาม ข้อนี้ผมถามนอกประเด็นหน่อย คือท่ามมีความ
คิดเห็นอย่างไรที่นักศึกษามาเลเซียเดินขบวน

ตอบ พวกเขามีเหตุผลไม่เพียงพอ ชาวมาเลเซียมีใต้ออก
อยากแต่ประการใด แต่ปรากฏว่าคอมมิวนิสต์
หนุนหลังนักศึกษา และพวกเขาอาจเห็นว่านัก
ศึกษาไทยล้มรัฐบาลไทยได้ก็คิดทำตามบ้าง มัน
ไม่เหมือนกันเลย ผมใช้หน่วยแต่ละรับฟาดกระ
หน้าไม่เลือกหน้า เวลานั้นที่มาเลเซียใครชุมนุม
ประท้วงจำนวน 5 คนขึ้นไป ถือว่าผิดกฎหมาย
เต็กซาค

ต่อมาเราพบกับฝ่ายปกครอง คือ ปลัดน้อย
แก้ววิชิต สรุปรายการจากการสนทนาได้ดังนี้

“การที่ตำรวจมาเลเซียมาอยู่ที่นี้ผมคิดว่า มีทั้ง
ส่วนดีและส่วนเสีย ส่วนดีก็คือพวกเขามาช่วยเสริมกำลัง
ของเราให้แข็งแกร่งยิ่งขึ้น เมื่อเกิดการปะทะกับโจรบาง
ครั้งพวกเราบาดเจ็บ เขาก็ช่วยนำชิ้นเฮลิคอปเตอร์ของ
เขาไปรักษาพยาบาลที่ฮอสตาร์ท หรือที่บีบัง นอกจากนี้
เกี่ยวกับเสบียงอาหาร พวกเราได้อาศัยเขามาก โดยเฉพาะอาหารกระป๋อง
สำหรับส่วนเสียนอกจากจะมอง
ในแง่รุกด้านอิปไตอกันแล้ว เขาก็ยังเรื่องความลับเกี่ยวกับ
พรหมแดนของเราได้ละเอียดเหมือนที่ญี่ปุ่นเมื่อสงคราม
โลกครั้งที่แล้ว

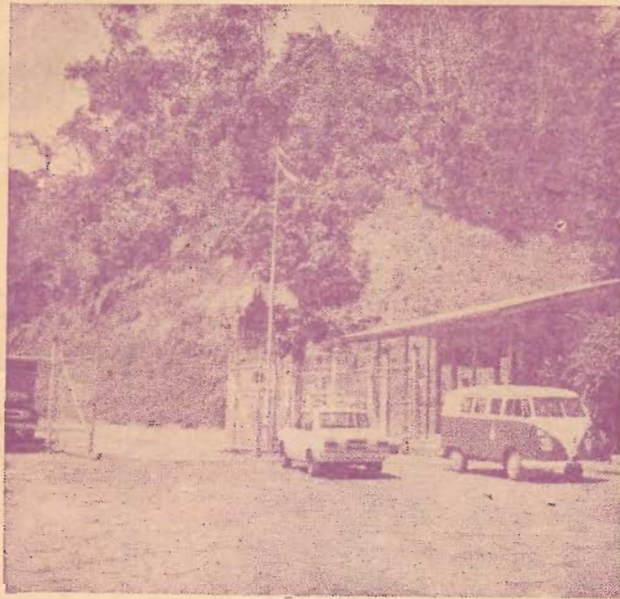
ระยะนี้ความจริงแล้วผมคิดว่า โจรในคอมมิวนิ-

นิสต์คุกคามชาวบ้านหนักมีขึ้น แม้แต่ไทยพุทธไทย
มุสลิมไม่เลือกหรือกรับ กรอบกรวัละ 20 บาท ตาม
อัตราค่าคุ้มครอง เส้นสายโจรมีมากเหลือเกิน แม้ข้าราชการ
ทำอะไร ไปที่ไหน มันรู้ล่วงหน้าก่อนแล้ว พวกมัน
มีอยู่ทุกแห่งไม่ว่าในทลาคหรือในป่า ที่ขึ้นมานอนอำเภ
เราก็ยังไม่รู้ว่าพวกไหนแน่ แต่อย่างไรก็ตามข้าราชการ
อย่างพวกผมอยู่ที่นี้หรือออกไปตรวจท้องที่ปลอดภัยทุกคน
ส่วนพวกครุที่นี้ก็ทำนองเดียวกัน ไม่เคยได้รับจดหมายรู้
เชิญเช่นอำเภอื่น พวกถึงชาวบ้านเขาก็ช่วยเหลือครุอย่าง
ดี เช่นครุโดยสารรถรับจ้างกันโตไป-มาโรงเรียน เขาไม่
เก็บสตางค์ครุเลยครับ

พวกถึงที่คณะชาวบ้านมีต่อตำรวจมาเลเซีย เท่าที่
ผมทราบก็มีส่วนไม่พอใจอยู่เหมือนกัน เช่น เขาหมั้นได้
ตำรวจมาเลเซียหนึ่งวางมากก็ขึ้นอยู่บนรถ แม้จะอยู่ใน
ทลาคเบตง การที่เขาถือปืนทำเตรียมพร้อมเพราะเมื่อ
2 ปีมาแล้ว เคยโดนพวกโจรข่มขืนตรงเขตแดนทางถึง 17
กพ นอกจากนี้ชาวบ้านหลายคนยังไม่ยอมรับว่าตำรวจ
มาเลเซียมีความกล้าหาญหรือบ้าบิ่นเท่า ค.ช.ค. ของไทย
เพราะฉะนั้นเวลาปะทะกันพวกเราจะบอบช้ำมากกว่า

อย่างไรก็ตาม ผมมั่นใจว่าอนาคตตำรวจ
มาเลเซีย คงจะถอนตัวออกจากที่นี้แน่” นี้คือคำพูด
ทั้งท้ายของปลัดน้อยแก้ววิชิต 60 ก่อเทจจากพวกเราไปชม
แผนผังแสดงการเดินออกถึง

ปลัดน้อยแก้ววิชิตได้นำพวกเราไปที่ชายแดนไทย ซึ่ง
ติดต่อกับรัฐเปรักมาเลเซีย เส้นทางที่ผ่านทงแวกด้อมทวย
เนินเขา เราเห็นค่ายตำรวจมาเลเซียตั้งอยู่บนเนิน เขา
ใช้ผ้าพลาสติกมุงหลังคาเป็นกระโจม ค่ายกักตัวนั้นตั้ง



ประตูชายแดนไทย-มาเลเซีย

เรียงรายอยู่ตามจุดที่เห็นว่าเหมาะสม เมื่อรถยนต์เลยชายแดนไทยเข้าสู่หมู่บ้าน KLOH พวกเราเห็นค่ายทหารมาเลเซีย ซึ่งตั้งอยู่บนเนินเขาทางซ้ายมือ คำนวณคร่าวๆ แล้ว ค่ายทหารคงกล่าวอยู่ห่างจากชายแดนไทยไม่ถึงระยะทาง 15 กม. คือไม่ตรงกับกติการะหว่างประเทศ คงเนื่องจากพื้นที่แถบนั้นเป็นแหล่งอันตราย เพราะมี จ.ค.ม. มักลอบโจมตีเจ้าหน้าที่เสมอ เป็นผลให้ทหารมาเลเซียจัดตั้งค่ายทหาร ณ บริเวณห่างจากแดนไทยไม่มากนัก

วันต่อมาพวกเราได้สนทนากับชาวเบตงบางคน และบางกลุ่ม ทำให้เราทราบข้อเพิ่มเติมอีกเช่น ชาวบ้านคนหนึ่งเล่าว่า เขาไม่ชอบตำรวจมาเลเซียเลย เพราะเมื่อตำรวจไปตั้งค่ายในสวนยางชาวบ้าน เรื่องความปลอดภัยนั้นเรื่องหนึ่ง แต่ชาวสวนรู้สึกหวาดผวาก็เป็นข้อสำคัญ เพราะการที่ตำรวจไปตั้งค่ายอยู่ในสวนของเขา ยิ่งทำให้เขาเพิ่มความระมัดระวังตัวยิ่งขึ้น เพราะทำ

ให้เข้าใจผิดกันระหว่างเขากับโจร และเขากับตำรวจได้เหมือนกัน

ชาวบ้านคนหนึ่งได้กล่าวพาดพิงไปถึงโจรมุสลิมด้วยว่า การที่ชายแดนไทยด้านรัฐกลันตันตรงฝั่งนราธิวาส มักมีโจรมุสลิมเข้าๆ ออกๆ ทางฝั่งนเสมอ ตำรวจมาเลเซียเคยตั้งกองปราบอยู่ที่อำเภอแว้ง จังหวัดนราธิวาส เพื่อปราบ จ.ค.ม. โดยตรง แต่ทราบข่าวว่าเจ้าหน้าที่ดังกล่าวมักลอบส่งอาวุธให้โจรไทยมุสลิม เพิ่มความเดือดร้อนแก่ชาวไทยแถบนั้นยิ่งขึ้น ฉะนั้นประมาณปี 2515 ทางการจึงถอนตำรวจมาเลเซีย ออกจากบริเวณอำเภอแว้ง มาปักหลัก ณ อำเภอเบตงเป็นจุดเดียว อย่างไรก็ตามตำรวจไทยด้านปัตตานี และนราธิวาส ต้องปวดขมับกับโจรไทยมุสลิมฉนั้นใด ก็เป็นเวลาเดียวกับตำรวจมาเลเซียต้องปวดขมับกับโจรจีนคอมมิวนิสต์ฉนั้น

อย่างไรก็ดี ชาวบ้านคนหนึ่งยืนยันกับเราว่า การที่เบตงมี จ.ค.ม. ก็ดีไม่น้อย เพราะไม่ต้องกลัวโจรประเภทอื่นเข้ามาก่อความ กลางค่ำกลางคืนไม่ว่าจะเดินทางไปไหนก็รู้สึกปลอดภัย สำคัญว่าเสียค่าคุ้มครองให้พวกโจรก็แล้วกัน ส่วนตำรวจมาเลเซียเข้ามาอยู่ชายแดนไทยนั้นก็ก็ออก เพราะมาเลเซียจะได้รู้ว่า ตำรวจไทยไม่ได้สนับสนุน จ.ค.ม. แต่อย่างใด และจะได้ร่วมมือปราบกันอย่างเต็มที่

จากการเดินทางไปสังเกตดูหน่วยปราบปรามของมาเลเซียที่อำเภอเบตง ถึงแม้เราจะไม่ได้ (โปรดอ่านต่อหน้า 23)