

มารู้จักสาธารณรัฐ ประชาธิปไตย ประชาชนเกาหลี

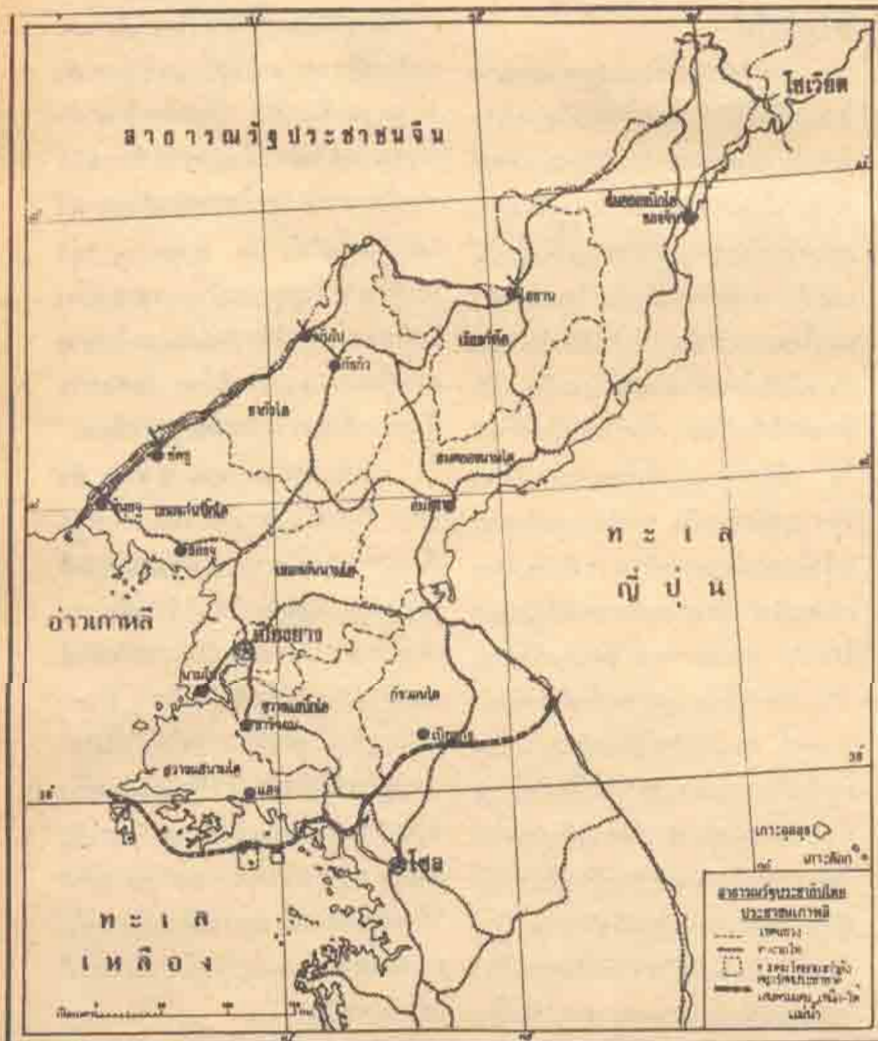
กันเถอะ

ประยงค์ โชชาติ สรุปรวบรวม

ที่ตั้งและอาณาเขต

เกาหลีเหนือตั้งอยู่ตอนส่วนเหนือของคาบสมุทรเกาหลีซึ่งเป็นที่ตั้งของ ๒ ประเทศ คือ เกาหลีเหนือกับเกาหลีใต้ โดยมีสัญญาทางทหารชื่อสัญญาสงบศึกเกาหลี

(Armistice Agreement) เป็นเครื่องกำหนดเส้นแบ่งเขตแดนเรียกว่า เส้นแบ่งเขตทางทหาร (Military Demarcation Line-MDL) แยกประเทศทั้งสองออกจากกันตรงใกล้ ๆ กับเส้นขนาน



๒๘ รุสมิถ

ที่ ๓๘ เกาหลีเหนือมีพื้นที่ทั้งสิ้น ๑๒๓,๓๓๐ ตารางกิโลเมตร ส่วนใหญ่เป็นโซดเขา มีอาณาเขตติดต่อกับประเทศต่าง ๆ คือ-

ทิศเหนือ ติดกับประเทศจีน มีแม่น้ำอัมกนด (จีนเรียกว่าแม่น้ำยาลู) ภูเขาแปดซู กับแม่น้ำทุมาน (จีนเรียกทูเหมินเจียง) ซึ่งไหลลงทิศตะวันออกทางทะเลญี่ปุ่นด้านนี้

ทิศตะวันออก ติดกับสหภาพโซเวียต ด้านด้วยแม่น้ำทุมาน

ทิศตะวันออก จดทะเลญี่ปุ่น (เกาหลีเรียกทะเลตะวันออก)

ทิศใต้ จดเขตปลอดทหารที่อยู่ห่างจากเส้นแบ่งเขตทางทหารกับเกาหลีใต้ ๒ กิโลเมตร

ทิศตะวันตก จดทะเลเหลือง ลักษณะพื้นที่และภูมิอากาศ

ภูมิประเทศส่วนใหญ่เป็นภูเขาและป่าไม้ ร้อยละ ๗๕ เป็นพื้นที่เกษตรกรรมเพียงร้อยละ ๑๕ และทุ่งหญ้าร้อยละ ๕ แม่น้ำภายในประเทศเป็นสายสั้น ๆ ต้นจีนน้ำไหลเชี่ยว ชายฝั่งทะเลตะวันออกเป็นโซดเขาสูงและน้ำลึก เหมาะสำหรับใช้เป็นท่าเรือน้ำลึก ฝั่งตะวันตกเป็นที่ราบต่ำ เป็นเลน มีการถมชายฝั่งตะวันตกเพิ่มขึ้นเป็นประจำ เพื่อใช้ทำนาข้าวเจ้าและทำนาเกลือ

ภูมิอากาศมี ๔ ฤดู คือ ฤดูหนาว ฤดูใบไม้ผลิ ๒ เดือน ฤดูร้อน ๓ เดือน และฤดูใบไม้ร่วง ๑-๒ เดือน มีฝนตกเฉพาะในเดือนกรกฎาคม อุณหภูมิเฉลี่ยทั่วไป -๕ องศา ถึง ๒๕ องศาเซลเซียส ความสำคัญทางยุทธศาสตร์

ที่ตั้งประเทศ มีมหาอำนาจ
ถึงสามประเทศตั้งอยู่รายรอบ
คาบสมุทรเกาหลี ได้แก่ สหภาพ
โซเวียต สาธารณรัฐประชาชนจีน
และญี่ปุ่น

คาบสมุทรเกาหลีเป็นลำเข้า
ไปสู่ตอนกลางของหมู่เกาะญี่ปุ่น
จึงมีความสำคัญแก่ความมั่งคั่ง
ของญี่ปุ่นซึ่งอยู่ในแนวป้องกันทาง
ยุทธศาสตร์ของสหรัฐฯ

เกาหลียังเป็นแนวประจัน
หน้าทางทหารระหว่างค่ายเสรี
ประชาธิปไตยกับค่ายคอมมิวนิสต์

คาบสมุทรเกาหลีเป็นจุด
อันตรายที่จะเกิดสงครามระหว่าง
ค่ายขึ้นได้ตลอดมาจนถึงบัดนี้ และ
หากเกิดสงครามในบริเวณนี้ขึ้น
มหาอำนาจทั้งสองค่ายจะให้ความ
สำคัญแก่บริเวณนี้เหนือกว่าทาง
ภูมิภาคเอเชียตะวันออกเฉียงใต้
ประวัติศาสตร์

ยุคแรกเป็นสมัยสามราช
อาณาจักร คือ โลกุเรียว ปักเซ
และซิลลา ซึ่งในที่สุดราชอาณา
จักรซิลลาลาสามารถรวมประเทศ
เป็นอันหนึ่งอันเดียวได้ ในพุทธ
ศตวรรษ ๑๒ มีการปกครองของ
ราชวงศ์โกเรียว ซึ่งเป็นสมัยที่
รุ่งเรือง ต่อมาเป็นสมัยราชวงศ์ลี
ราชวงศ์สุดท้าย เกาหลีในยุคแรก
นี้มีสภาพเป็นสังคมศักดินา

เนื่องจากสภาพทางภูมิ
ศาสตร์ของคาบสมุทรเกาหลี เกา
หลียังอยู่ในฐานะที่ล่อแหลมมาก
ในการตกอยู่ใต้อิทธิพลของจีน
ญี่ปุ่น รัสเซีย และสหรัฐฯ เกาหลี
จึงดำเนินนโยบายปิดประเทศเพื่อ
ป้องกันการกระทบจากอิทธิพล
ของต่างชาติ แต่ในที่สุดญี่ปุ่นได้

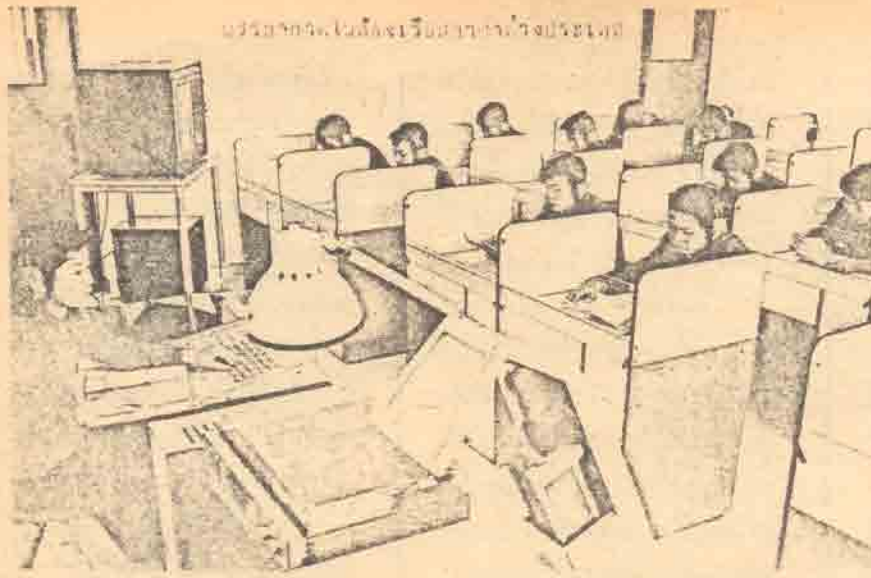
บีบบังคับให้เปิดประเทศ และได้
เข้าแทรกแซงเกาหลีทั้งในทาง
การเมือง เศรษฐกิจ และสังคม
และครอบครองเกาหลีไว้ ๓๕ ปี
ระหว่างปี ๒๔๕๓-๒๔๘๘

ในสมัยการยึดครองของ
ญี่ปุ่น ญี่ปุ่นกดขี่เกาหลีอย่างหนัก
มีการเกณฑ์แรงงานมากมายจึง
มีการเคลื่อนไหวต่อสู้ดิ้นรนเพื่อ
เอกราชของชาติ มีการเดินขบวน
ครั้งใหญ่ทั่วประเทศเมื่อ ๑ มีนาคม
๒๔๖๒ ญี่ปุ่นได้ปราบปรามอย่าง
รุนแรง พวกชาตินิยมจึงต้องหลบ
ภัยไปซ่อนตัวกันอยู่ในชนบทแถบ
ป่าเขา และในเขตจีน ไชบีเรีย
แมนจูเรีย ญี่ปุ่น สหรัฐฯ เพื่อรอก
การกู้ชาติ กลุ่มอพยพในไชบีเรีย
ได้รับความช่วยเหลือจากสหภาพ
โซเวียต ในการประสานงานกับ
กลุ่มต่าง ๆ ทำให้สามารถจัดตั้ง
กองกำลังทำสงครามกองโจรต่อ
ต้านญี่ปุ่นได้ เป็นกองกำลังแนว
ร่วมต่อต้านชาตินิยมเกาหลี และ
ตั้งรัฐบาลพลัดถิ่นของกลุ่มเสรี
นิยม อนุรักษ์นิยม และคอมมิวนิสต์
ได้ในปี ๒๔๖๓ โดยมีซังมันรี ซึ่ง
ลี้ภัยอยู่ในสหรัฐฯ กลับมาเป็น
ผู้นำ แต่ทว่าในสภาพที่มีหลาย
กลุ่มแนวความคิดจึงไม่ลงรอยกัน
ในที่สุดรัฐบาลพลัดถิ่นต้องสลาย
ไป ในห้วงระยะนี้กลุ่มชาตินิยม
กับกลุ่มคอมมิวนิสต์จึงแข่งขัน
อำนาจกันอย่างมากเพื่อช่วงชิง
บทบาทนำในการกู้ชาติ

นับแต่ปี ๒๔๖๘ เป็นต้น
การเคลื่อนไหวของฝ่ายคอมมิว
นิสต์ ได้ขยายตัวกว้างขวางเข้า
ถึงในกลุ่มเยาวชน คิมอิลซุง ซึ่ง
มีภูมิลำเนาอยู่ที่มัยยองเก เป็นผู้

หนึ่งที่สนใจศึกษาสังคมนิยมอย่าง
มาก ได้เข้าเป็นสมาชิกสันนิบาต
เยาวชนคอมมิวนิสต์ และต่อมา
ลี้ภัยไปอยู่ในชุมชนเล็ก ๆ ในเขต
เกาหลีอพยพที่แมนจูเรีย ในปี
๒๔๗๓ ได้ร่วมจัดตั้งองค์กรแนว
ร่วมคอมมิวนิสต์ในหมู่เยาวชน
และเป็นสมาชิกสันนิบาตคอมมิว
นิสต์หนุ่มแมนจูเรีย ต่อมาเมื่อมี
การฟื้นฟูพรรคคอมมิวนิสต์จึงมี
การแทรกซึมเข้าเขตเกาหลี ซึ่ง
ในปี ๒๔๗๘ คิมอิลซุงมีบทบาท
สำคัญมากในการจัดตั้งกองกำลัง
กองโจรต่อต้านญี่ปุ่น

ภายหลังสงครามโลกครั้งที่
๒ ยุติ เกาหลีควรได้รับเอกราช
แต่เนื่องจากมีความแตกต่างกัน
ทางความคิดและแนวนโยบายใน
หมู่ชาวเกาหลีและอิทธิพลของการ
เมืองระหว่างประเทศด้วย ฝ่าย
สัมพันธมิตรไม่สามารถจัดการ
ได้ ได้ประกาศภาวะทรัสตีเป็น
เวลา ๕ ปี โซเวียตได้รับมอบหมาย
ให้ดูแลเกาหลีฝ่ายเหนือชั่วคราว
นับแต่เส้นขนานที่ ๓๘ ขึ้นไป โซ
เวียตจึงสนับสนุนให้มีการจัดองค์
กรการปกครองแบบโซเวียต โดย
มีคณะกรรมการประชาชนใน
หน่วยการปกครองทุกระดับ หน่วย
การปกครองเป็นองค์กรมวลชน
ในเดือน พ.ย. ๒๔๘๙ มีการประชุม
คณะกรรมการประชาชนที่ยียง
ยาง และในเดือน ก.พ. ๒๔๙๐
มีการจัดตั้งสภาประชาชนสูงสุด
ให้เป็นสภานิติบัญญัติ โดยมีคิม
อิลซุง เป็นประธานคณะกรรมการ
บริหารประชาชน สำหรับฝ่ายใต้
สหรัฐฯ ได้รับมอบหมายให้ดูแล
จึงสนับสนุนชาตินิยมเกาหลี ให้



ตั้งสถานิติบัญญัติในเดือน ธ.ค. ๒๔๘๔ และในเดือน มิ.ย. ๒๔๘๐ จึงตั้งรัฐบาลชั่วคราวที่โซล

ต่อมาสหประชาชาติ ได้มีมติให้มีการเลือกตั้งทั่วไป ในเดือน มิ.ค. ๒๔๘๑ แต่เนื่องจากได้เกิดความแตกต่างกันแล้วในการปกครองจึงตกลงกันไม่ได้ ในที่สุดต่างฝ่ายได้จัดตั้งรัฐบาลขึ้นฝ่ายเหนือประกาศเป็นสาธารณรัฐประชาธิปไตยประชาชนเกาหลี เมื่อเดือน ก.ย. ๒๔๘๑ ซึ่งมีคิมอิลซุงเป็นประธานาธิบดี ฝ่ายใต้เป็นสาธารณรัฐเกาหลี เมื่อเดือน ก.ค. ๒๔๘๑ ซึ่งมีนรี เป็นประธานาธิบดีเนื่องจากความแตกแยกจึงโจมตีกันและกัน รุนแรงจนเกิดสงครามเกาหลีระหว่าง ๒๔๘๓-๒๕๔๖ ซึ่งเป็นช่วงที่เปิดโอกาสให้คิมอิลซุงเป็นผู้นำที่ยิ่งใหญ่ของเกาหลีเหนือมีอำนาจทางการเมืองที่เข้มแข็งตลอดมา

สังคม

สภาพบ้านเมืองของกรุงเปียงยาง เป็นเมืองใหม่ที่กำลังเร่งพัฒนา มีตึกใหม่ ๆ ที่สร้างทรงสูงมากมาย มีการรักษาความ

สะอาดดีมาก แต่ประชากรน้อย จึงไม่ค่อยมีการสัญจรไปมา ชาวเกาหลีส่วนใหญ่จะอาศัยอยู่ตามอพาร์ทเมนต์ต่าง ๆ

การมีครอบครัว ส่วนใหญ่จะแต่งงานเมื่ออายุ ๒๖ ปีขึ้นไป และมีอิสระในการเลือกคู่ครอง แต่การวางแผนครอบครัวยังไม่มี เนื่องจากประชากรยังน้อยอยู่

การศึกษาเป็นสิ่งที่รัฐบาลให้ความสำคัญอย่างยิ่ง รัฐบาลจะจัดการศึกษาให้เด็กในภาคบังคับ ๑๑ ปี ทุกคน การศึกษาในระดับนี้ได้พยายามสร้างความรู้ความคิดให้กับเด็ก จนเป็นแบบแผนเดียวกันหมด เน้นวัฒนธรรมการแสดงออกทางความสามารถเฉพาะตัว อาทิ การดนตรี ร้องเพลง เป็นต้น พร้อมกับปลูกฝังค่านิยมในเรื่องความเป็นระเบียบวินัยอย่างยิ่ง

การศึกษาในระดับอุดมศึกษา จะมีการคัดเลือกนักศึกษาเข้าเรียน ซึ่งมีทุนการศึกษาให้ด้วย และการศึกษาในคณะต่าง ๆ ในแต่ละมหาวิทยาลัยที่สูงกว่าระดับปริญญาตรีนั้นจะเน้นในเรื่องการวิจัยต่าง ๆ โดยมีห้องสมุดที่ดี

มีเอกสารต่าง ๆ มากมายพร้อม กับเทคโนโลยี การบริการการค้นหานหนังสืออย่างดีเยี่ยม นอกจากนี้ได้ตั้งสถาบันหนึ่งมีลักษณะเหมือนห้องสมุดร่วมกับทางมหาวิทยาลัย จัดศาสตราจารย์ด้านสาขาวิชาต่าง ๆ มานั่งบริการตอบข้อสงสัยต่าง ๆ เกี่ยวกับการพัฒนาประเทศด้วย

สำหรับในสหกรณ์การเกษตร ซึ่งนอกจากจะจัดการศึกษาให้กับเด็กก่อนวัยเข้าเรียนแล้ว มีการให้การศึกษาในด้านต่าง ๆ ด้วย และการอบรมอุดมการณ์ทางการเมืองลัทธิยูเซ

การพัฒนาเยาวชน ตามนโยบายของรัฐ กำหนดให้หน่วยงานทุกหน่วย มีหน้าที่พัฒนาเยาวชนด้วย ในปี ๒๔๘๘ จัดตั้ง The Democratic Youth League (DYL) และต่อมาในปี ๒๕๐๗ ทางพรรคคนงานได้ตั้ง The League of Socialist Working Youth (LSWY) โดยมีการคัดเลือกสมาชิกเข้าในองค์กรด้วย นอกจากนี้รัฐบาลได้สร้างวังเยาวชน (Children Palace) ขึ้น โดยมีห้องต่าง ๆ กว่า ๕๐๐ ห้อง เพื่อสอนให้เด็กได้ฝึกปฏิบัติการเรียนรู้ในด้านต่าง ๆ อาทิ การทำเครื่องจักรกล การติดต่อสื่อสาร เทคโนโลยีต่าง ๆ การสนทนา การกีฬา เป็นต้น

การศึกษา
อิทธิพลจากลัทธิขงจื้อแต่โบราณทำให้ชาวเกาหลีฝึกฝนในการศึกษาหาความรู้และยึดถือการแข่งขันทางวิชาการเป็นหลักเกณฑ์สำหรับการคัดเลือกแต่งตั้งบุคคลเข้ารับราชการใน

ตำแหน่งสำคัญ รวมทั้งการเลื่อนตำแหน่งที่สูงขึ้น หลังจากเกาหลีเหนือปกครองด้วยระบบคอมมิวนิสต์ เมื่อปี ๒๕๔๘ ก็ได้ปฏิวัติระบบการศึกษาและวัฒนธรรมใหม่หมด โดยบรรจุอุดมการณ์ชีวิตปรัชญาสังคมนิยม และลัทธิความเชื่อแบบวัตถุนิยมของคอมมิวนิสต์เข้าแทนที่ระบบเดิมเรียกว่า ลัทธิจูเช่ (JUCHE) ที่ประธานาธิบดีคิมอิลซุงเป็นผู้กำหนดขึ้น เน้นหนักในการชี้ให้เห็นว่า ประชาชนเป็นผู้กระทำ ผู้ปฏิบัติ ผู้ฟื้นฟูบูรณะ และรับผิดชอบในโชคชะตาของตนเอง

ในปี ๒๕๐๒ เกาหลีเหนือได้ใช้การศึกษาภาคบังคับ ๗ ปี สำหรับเยาวชนในวัยเริ่มการศึกษา (๕ ปี) จะต้องเข้าเรียนทั้งหมดโดยไม่เสียค่าใช้จ่ายใด ๆ ต่อมาในปี ๒๕๑๐ ได้ขยายการศึกษาภาคบังคับทั่วประเทศเป็น ๙ ปี นโยบายหลักของการศึกษา คือ

ศึกษาสามัญควบคู่ไปกับการผลิตทางเศรษฐกิจและการฝึกฝนความรู้ทางการเมืองด้วยการปฏิบัติจริงของนักเรียนแต่ละคน นโยบายดังกล่าวถือว่าเป็นแม่บทของการปฏิวัติการศึกษาและวัฒนธรรมระดับการศึกษาแบ่งออกเป็น ชั้นต้น ชั้นกลาง อาชีววะ อาชีวชั้นสูง วิทยาลัยและมหาวิทยาลัย ตามลำดับ นอกจากนี้การอบรมลัทธิแล้วยังต้องเรียนวิชาการทหารเบื้องต้นควบคู่ไปกับการเรียนหลักสูตรวิชาสามัญไปด้วย

หลักการศึกษาคือเป็นไปตามคุณลักษณะและวัตถุประสงค์เบื้องต้น ๓ ประการ คือ

๑. ปฐมนิเทศระบอบสังคมนิยมให้ประชาชนตั้งแต่เด็กจนถึงผู้ใหญ่ เข้าใจแนวทางของคอมมิวนิสต์
๒. ปลุกฝังชาตินิยมและให้รู้ว่า ตนเองเป็นส่วนหนึ่งของชาติ
๓. ส่งเสริมความคิดในการ

ศึกษารวบยอด โดยการรวมภาคทฤษฎีและภาคปฏิบัติ หรือที่เรียกว่า การเรียนรู้และการใช้แรงงานเข้าด้วยกัน เพื่อให้บรรลุเป้าหมาย ๒ ประการ คือ ส่งเสริมความชำนาญพิเศษของแต่ละบุคคล การศึกษาภาคบังคับทางด้านเทคนิค

ตั้งแต่ปี ๒๕๑๕ เด็กทุกคนต้องเตรียมตัวก่อนเข้าเรียน ๑ ปี หลังจากนั้นต้องเรียนในโรงเรียนอีก ๑๐ ปี รวมเป็น ๑๑ ปี ซึ่งรัฐบาลจะออกค่าใช้จ่ายให้ทั้งหมดตลอดระยะเวลา ๑๑ ปีนั้น ระยะเวลาการศึกษาแบ่งออกได้ดังนี้ - ระยะเวลาการเตรียมตัวเข้าศึกษา ๑ ปี ระยะเวลาเรียนในชั้นประถมศึกษา ๔ ปี ระยะเวลาเรียนในชั้นมัธยมศึกษา ๖ ปี

เกาหลีเหนือได้ตั้งสถาบันการศึกษาระดับอุดมศึกษาขึ้นครั้งแรก ๗๘ แห่ง เมื่อปี ๒๕๐๔ สา-



มหาวิทยาลัยคิมอิลซุง

มารตรับนักเรียนได้กว่า ๑๐๐,๐๐๐ คน โรงเรียนเทคโนโลยีขั้นสูงมีจำนวน ๓๗๖ แห่ง ในปี ๒๕๑๔ สามารถผลิตนักเทคนิคและวิศวกรรมสาขาต่าง ๆ โดยได้รับความช่วยเหลือจากจีน สหภาพโซเวียต และประเทศยุโรปตะวันออก สำหรับการศึกษาระดับมัธยมศึกษาต่างประเทศ ศึกษาได้จากมหาวิทยาลัยคิมอิลซุง และมหาวิทยาลัยสัมพันธ์นานาชาติ แต่จะต้องได้รับอนุญาตจากรัฐบาลเสียก่อนทั้งผู้เรียนและผู้สอน

ปัจจุบัน ปี ๒๕๓๐ เกาหลีเหนือมีกลุ่มผู้นำ (ปัญญาชน) ที่เป็นนักวิทยาศาสตร์และผู้ชำนาญการด้านต่าง ๆ ถึง ๑.๒ ล้านคน ทำงานพัฒนาประเทศ มีนักเรียน นักศึกษา ที่กำลังศึกษาเล่าเรียนอยู่ในระดับต่าง ๆ อีกประมาณ ๕ ล้านคน

ประชากร

เกาหลีเหนือมีประชากรประมาณ ๑๙,๕๔๐,๐๐๐ คน (พ.ศ. ๒๕๒๖) อัตราเพิ่มร้อยละ ๒.๘ ต่อปี ประชากรส่วนใหญ่อาศัยอยู่ตามพื้นที่ราบและเมืองใหญ่ เช่น เปียงยาง ของจีน และซุงนัม เป็นต้น อาชีพหลักคือ ทำนาและทำงานในโรงงาน ใช้ภาษาเกาหลี ซึ่งมีรากฐานมาจากกลุ่มเทือกเขาอูรัลและอัลไต ตัวอักษรที่ใช้ประดิษฐ์ขึ้นในสมัยกษัตริย์ช็อง เมื่อ พ.ศ. ๑๙๔๖ เป็นอักษรผสมสระ เช่นเดียวกับภาษาไทยเรียกว่า ฮานกุก ศาสนานั้นความจริงได้ถูกทำลายไปหมดสิ้นเมื่อเปลี่ยนระบอบการปกครองเป็นคอมมิวนิสต์ แต่เดิมถือศาสนาพุทธ ขงจื้อ ซามาน และซอนดูเกียว ปัจจุบัน

เพื่อการแสวงหาแนวร่วมจึงเริ่มโฆษณาบทบาทของ ผู้นำกลุ่มศาสนาต่าง ๆ ในประเทศ

ชาวเกาหลีอายุเกินโดยเฉลี่ย ๖๑ ปี แรงงานเป็นสิ่งที่มีค่าจนยากเนื่องจากการจัดทางทหารเป็นทหารหลัก และทหารประจำถิ่น ทำให้ทหารประเภทหลังนี้ทั้งทหารหญิงชายยามสงบแปรสภาพเป็นกรรมกร และประเทศนี้มีเด็กมากกว่าผู้ใหญ่ จึงให้เด็กร่วมในการผลิตโดยจัดเป็นหลักสูตรในโรงเรียน ประมาณว่าแรงงานทำงานภาคอุตสาหกรรมร้อยละ ๓๖.๘ ภาคเกษตรกรรมร้อยละ ๔๐.๙ ประชากรทั่วไปมี ๓ พวกคือ กรรมกร ชาวนา และพวกที่ทำงานสำนักงาน กรรมกรต้องไปรายงานตัวที่โรงงานตั้งแต่ ๕.๒๐ น. (ฤดูหนาว ๖.๐๐ น.) ทำงานขณะที่กฎหมายระบุว่าจะทำงานจันทร์ถึงศุกร์วันละ ๘ ชั่วโมง แต่คนงานได้หยุดงานในวันเสาร์แรกของทุกเดือนและหยุดตามเทศกาล พวกทำงานสำนักงานเริ่มงาน ๘.๐๐ น. ได้พักนอนในที่ทำงานตั้งแต่หลังอาหารกลางวันถึง ๑๖.๐๐ น. เลิกงาน ๒๐.๐๐ น. ชาวนาทำงานในคอมมูนซึ่งใช้ศัพท์เรียกว่า สหกรณ์การผลิต

โครงสร้างทางการเมือง

รัฐธรรมนูญฉบับปลายปี ๒๕๑๕ ซึ่งเป็นฉบับที่ใช้อยู่ในปัจจุบันกำหนดโครงสร้างการปกครองและองค์กรบริหารสำคัญในลักษณะดังนี้-

๑. **สภาประชาชนสูงสุด (Supreme People's Assembly)** มีอำนาจหน้าที่ในด้านนิติบัญญัติ

ทำหน้าที่ตรากฎหมายทุกชนิด บังคับใช้ในเกาหลีเหนือ เป็นองค์กรเดียวที่สามารถแก้ไขปรับปรุงรัฐธรรมนูญของประเทศ ประกาศใช้หรือยกเลิกกฎหมายใหม่และกฎหมายเก่าทุกชนิด ตลอดจนสร้างหลักการและนโยบายทุกชนิดที่เกี่ยวกับกิจการภายในและต่างประเทศของรัฐให้เป็นมาตรการทางกฎหมาย

สมาชิกสภาประชาชนสูงสุดได้รับเลือกตั้งจากผู้สมัครรับเลือกตั้งที่เสนอโดยพรรคคนงาน รัฐธรรมนูญระบุให้มีการเลือกตั้งสมาชิกสภาประชาชนสูงสุดทุก ๕ ปี

๒. **ประธานาธิบดี (President)** ประธานาธิบดีคิมอิลซุง เลขาธิการใหญ่ของพรรคคนงาน ได้ครองตำแหน่งมาตั้งแต่ก่อตั้งประเทศเป็นคอมมิวนิสต์ อำนาจของประธานาธิบดีที่บัญญัติไว้ในรัฐธรรมนูญมีขอบเขตกว้างขวางมาก เพราะนอกจากจะเป็นประมุขสูงสุดของรัฐและหัวหน้าฝ่ายบริหารแล้ว ยังดำรงตำแหน่งหัวหน้าคณะกรรมการกลางประชาชน ผู้บัญชาการสูงสุดของกองทัพแห่งชาติ และมีอำนาจในการอนุมัติหรือยกเลิกการทำสนธิสัญญาและการมีความสัมพันธ์ทางการทูตกับประเทศต่าง ๆ

๓. **คณะกรรมการกลางประชาชน (Central People's Committee)** เป็นองค์การสายบริหารที่นำบุคคลสำคัญของพรรคมาทำหน้าที่ควบคุมอำนาจและกำหนดนโยบายแห่งรัฐ มีประธานาธิบดีเป็นหัวหน้าคณะ รอง

ลงมาคือ รองประธานาธิบดี เลขานุการของคณะและสมาชิกทั้งหมดของคณะกรรมการกลางประชาชน สำหรับหน้าที่รับผิดชอบของคณะกรรมการกลางประชาชนคือ การกำหนดนโยบายทุกชนิดที่เกี่ยวกับกิจการภายในและภายนอกของเกาหลีเหนือ การช่วยเหลือให้คำแนะนำองค์กรของรัฐในด้านการบริหารประเทศ งานยุติธรรมและการรักษาความมั่นคงปลอดภัยของประเทศ แบ่งแยกหน่วยงานเพื่อทำหน้าที่กลั่นกรองและวิเคราะห์นโยบายต่าง ๆ ออกเป็น ๔ หน่วย คือ :-

๓.๑ คณะกรรมาธิการนโยบายภายในประเทศ

๓.๒ คณะกรรมาธิการนโยบายต่างประเทศ

๓.๓ คณะกรรมาธิการป้องกันประเทศ

๓.๔ คณะกรรมาธิการความเป็นธรรมและความมั่นคงแห่งชาติ

นอกจากนั้นคณะกรรมการกลางประชาชนยังมีหน้าที่รับผิดชอบแต่งตั้งถอดถอนเอกอัครราชทูตเกาหลีเหนือประจำประเทศต่าง ๆ แต่งตั้งถอดถอนและโยกย้ายรัฐมนตรีของแต่ละกระทรวงอีกด้วย

๔. สภการบริหาร (State Administration Council) หมายถึง คณะรัฐมนตรี ประกอบด้วย นายกรัฐมนตรี รองนายกรัฐมนตรี ที่มีได้ไม่จำกัดจำนวน รัฐมนตรีว่าการของ ๑๓ กระทรวง ๑๔ คณะกรรมการ และ ๑ สถาบันทำหน้าที่ด้านการปกครองและ

บริหารกิจการที่เกี่ยวข้องภายในและภายนอกประเทศตามหน้าที่ของแต่ละกระทรวง อยู่ภายใต้การควบคุมและแนะนำของประธานาธิบดีและคณะกรรมการกลางประชาชนอีกทอดหนึ่ง

๕. การปกครองท้องถิ่น (Local Administrative Committees)

๕.๑ แขวง (Province) จำนวน ๙ แขวง คือ ฮัมกยงบักโด ฮัมกยงนามโด เรียงกังโด ซากังโด เปียงอันบักโด เปียงอันนามโด กังวอนโด ฮวางแฮบักโด ฮวางแฮนามโด และ ๖ มหานคร (Municipal City) ซึ่งมีฐานะเทียบเท่าแขวงได้แก่ นครเปียงยาง นครแคซอง นครนามโป นครวอนซอน นครฮัมชุง และนครชินนุอึจู

๕.๒ จังหวัด (City)

๕.๓ เมืองหรือกุน

(Country or Gun)

พรรคการเมือง

เกาหลีเหนือก็เหมือนประเทศคอมมิวนิสต์ส่วนใหญ่ ที่อ้างว่าได้ปกครองอย่างเป็นประชาธิปไตย โดยมีพรรคการเมืองหลายพรรค ปกครองกันแบบแนวร่วม ซึ่งความจริงพรรคเหล่านั้นจะต้องยอมรับการนำของพรรคคอมมิวนิสต์ และมีได้มีสิทธิทัดเทียมกัน

๑. พรรคแรงงาน (Korea Workers Party-KWP) พรรคคอมมิวนิสต์ของประเทศนี้ใช้ชื่อว่า พรรคแรงงาน ตั้งขึ้นเมื่อ ๑๐ ตุลาคม ๒๔๘๘ ตามการริเริ่มของคิมอิลซุง เมื่อสงครามโลกครั้งที่ ๒ ยุติลงโดยที่ดินแดนเกาหลีเหนืออยู่ภายใต้การครอบครอง

ของสหภาพโซเวียต ซึ่งเป็นผู้นำคิมอิลซุงมาจากดินแดนจีนและสร้างระบบคอมมิวนิสต์ขึ้นตามบริเวณที่กองทัพโซเวียตบุกเข้ามาในขณะที่เกาหลีอยู่ในการยึดครองของญี่ปุ่น สมาชิกเริ่มแรกเรียกตนเองว่าเป็นพวกกรรมกรหัวก้าวหน้า ที่สืบทอดมรดกแนวความคิดมาจากองค์กรต่าง ๆ ที่ต่อสู้ปลดแอกจากญี่ปุ่น มีลัทธิจูเชอของคิมอิลซุงเป็นแนวทางปฏิบัติ

วิธีที่พรรคคนงานควบคุมประเทศ ได้แก่การใช้บุคคลในระดับผู้นำของพรรคไปครองตำแหน่งทั้งทางสายบริหาร และนิติบัญญัติ ตั้งคณะมนตรีแห่งรัฐโดยใช้ชื่อว่า คณะกรรมการกลางของประชาชนเป็นองค์กรสูงสุดสายบริหารที่ควบคุมคณะรัฐมนตรีโดยที่สมาชิกในคณะกรรมการนั้นเป็นบุคคลสำคัญของพรรคสมาชิกสภาประชาชนสูงสุด (สภาผู้แทน) เป็นสมาชิกพรรคคอมมิวนิสต์และแนวร่วมทั้งหมด องค์กรต่าง ๆ ของคณะกรรมการกลางพรรคคนงานเป็นผู้ควบคุมสายงานของฝ่ายบริหารพร้อมกับที่ควบคุมสายพรรคในระดับต่ำจากระดับชาติลงไปจนถึงหน่วยย่อย ปัจจุบันพรรคมีสมาชิกล้านคน มีประธานาธิบดีคิมอิลซุงเป็นบุคคลสำคัญสูงสุด และมีนายคิมจองอิล บุตรชายมีลำดับความสำคัญเป็นอันดับ ๒

๒. พรรคประชาธิปไตยเกาหลี (Korea Democratic Party - KDP) ตั้งขึ้นเมื่อ ๓ พฤศจิกายน ๒๔๘๘ สมาชิกส่วนใหญ่เป็นอดีตนายทุนชาวนาชาวยุโรป

คอมมิวนิสต์ไม่วางใจให้อยู่ในวง การเมืองอย่างเสมอภาคกัน แต่ ต้องการใช้ประโยชน์เป็นแนวร่วม เมื่อยอมรับการนำของพรรคคนงาน พรรคนี้จึงแสดงนโยบายสนับสนุนแนวทางและนโยบายของ พรรคคนงาน ต่อสู้เพื่อเอกราช และฟื้นฟูสันติภาพในประเทศและมีเป้าหมายที่จะต่อต้านการแผ่ อิทธิพลของต่างชาติ สร้างฐานะ ของประเทศให้ร่ำรวยและมีความ มั่นคงทางเศรษฐกิจ

๓. พรรคของคู่มือนิยมลัทธิ ซอนโด (Korea Chondoist Chongu Party - KCCP) เป็น พรรคที่พรรคประชาธิปไตยก่อตั้งเมื่อ ๘ กุมภาพันธ์ ๒๕๔๕ โดย รวบรวมสมาชิกจากคู่มือนิยมลัทธิ ซอนโด (ซอนโดเกี่ยวข้องกับศาสนา ผสมระหว่างพุทธกับคริสต์เจริญ งอกงามในคาบสมุทรเกาหลีตั้งแต่ โบราณ) แสดงนโยบายว่าต่อต้าน การแผ่อิทธิพลของจักรวรรดินิยม ต่างประเทศ เพื่อให้ประเทศเป็น เอกราช และสร้างประเทศเป็น ประชาธิปไตย

๔. แนวร่วมประชาธิปไตยเพื่อการรวมปิตุภูมิอย่างสันติ (Democratic Front for the Reunification of the Fatherland - DFRF) มีประธานาธิบดี คิมอิลซุงเป็นประธาน ประกอบด้วยพรรคการเมืองต่าง ๆ และ องค์การต่าง ๆ ทางสังคม รวมทั้ง พรรคคอมมิวนิสต์และองค์การ ได้เดินจากเกาหลีใต้รวม ๗๐ พรรค นโยบายต่าง ๆ รับมาจากพรรค คนงาน

สภาทางการเมืองภายใน

ผู้นำประเทศคือประธานาธิบดีคิมอิลซุง (วัย ๗๕ ปี/๒๕๓๐) ได้รับความเคารพอย่างสูงยิ่ง ถือว่าเป็นผู้ให้ทุกสิ่งทุกอย่างแก่ชาว เกาหลีเหนือ เปรียบเสมือน"บิดา" ประธานาธิบดีคิมอิลซุง เป็นทั้ง ผู้นำพรรค ผู้นำทหาร และประมุข ของประเทศ ดำรงตำแหน่งเลขาธิการพรรคคนงานเกาหลี อัน เป็นพรรคคอมมิวนิสต์ปกครอง ประเทศ ประธานคณะกรรมการ การเมือง (โปลิตบูโร) และเป็นจอมพลคนเดียวของกองทัพ ซึ่งมี พล.อ.โองจินู รัฐมนตรีว่าการ กระทรวงกลาโหม มีอิทธิพลทาง ด้านการทหารอันดับสอง แต่อย่างไรก็ตาม บทบาทของคิมจองอิล บุตรชายประธานาธิบดีคิมอิลซุง (วัย ๔๘ ปี/๒๕๓๐) ซึ่งมีตำแหน่ง เป็นสมาชิกโปลิตบูโร เลขาธิการ

ที่ ๒ คณะเลขาธิการคณะกรรมการกลางพรรค คาดกันว่าจะเป็น ทายาททางการเมืองของประธานาธิบดีคิมอิลซุงอย่างแน่นอน ประชาชนจะเรียกประธานาธิบดี คิมอิลซุงว่า "The Great Leader" และเรียกคิมจองอิลว่า "The Dear Leader"

ประธานาธิบดีคิมอิลซุงได้ สร้างอุดมการณ์จูเซ็ช็อน เพื่อเป็น เครื่องนำทางในการพัฒนาประเทศเป็นระบบประชาธิปไตย ให้ความสำคัญกับอย่างกว้างขวาง ซึ่งไม่เฉพาะในประเทศเท่านั้น นอกประเทศก็มีการตั้งกลุ่มศึกษา กันหลายแห่ง ใจความหลักของ จูเซ็ช็อนมนุษย์เป็นผู้สร้างสรรพสิ่ง จึงต้องมีความเป็นตัวของตัวเอง เพื่อการพึ่งตนเองเป็นหลัก หมายความว่า เอกราชและอธิปไตย



ประธานาธิบดีคิมอิลซุง "The Great Leader"

เป็นรากฐานของสร้างสรรค์สรรพสิ่ง ประเทศจึงต้องพึ่งพาตนเอง ในการพัฒนากิจการทั้งปวงและการป้องกันสงครามที่ตนสร้างขึ้นมาด้วย

จากสัญลักษณ์ของพรรคคนงานเกาหลี ซึ่งเกี่ยว หมายถึง ชาวนา น้อน หมายถึง กรรมกร และฟู่กัน หมายถึง ปัญญาชน ปัญญาชนคือกลุ่มคนที่ใช้ความคิดเป็นหลัก กิดตรงกับแนวปรัชญาจูเซที่ให้ความสำคัญต่อกลุ่มนี้มาก ขณะที่ทางด้านลัทธิมาร์กได้ถือว่าปัญญาชนเป็นกลุ่มนายทุนน้อยและควรถูกกำจัดในที่สุด

นอกจากนโยบายการสร้างชาติด้วยค่านิยม เคารพระเบียบวินัยอย่างเคร่งครัดแล้ว เกาหลีเน้นความสำคัญยิ่งของจิตใจว่าเกาหลีเป็นประเทศหนึ่งเดียวไม่มีการแบ่งแยกด้วย

การเมืองระหว่างประเทศ

นโยบายต่างประเทศจีนพื้นฐาน

- สร้างฐานะให้พ้นภัยยึดครองของสหภาพโซเวียต สาธารณรัฐประชาชนจีน และญี่ปุ่น

- แสวงหาความช่วยเหลือโดยเฉพาะจากสหภาพโซเวียต และสาธารณรัฐประชาชนจีน เพื่อการขยายตัวทางเศรษฐกิจ และเสริมสร้างกำลังทหาร

- เสริมสร้างความสัมพันธ์กับต่างประเทศ เพื่อแสวงหามิตรเป็นแนวร่วมตามเงื่อนไขการรวมเกาหลีของตน (โดยการบีบบังคับให้สหรัฐฯ ถอนทหารออกจากเกาหลีได้และกำจัดรัฐบาลเกาหลีได้ในที่สุด)



รูปปั้นแสดงสัญลักษณ์ของพรรคคนงานเกาหลี กัด เกี่ยว น้อน ฟู่กัน

- ให้เป็นที่ยอมรับในวงการต่างประเทศ เพื่อกำจัดภัยคอมมิวนิสต์ในต่างประเทศของเกาหลีได้

นโยบายต่อขบวนการไม่ฝักใฝ่ฝ่ายใด

๑. ถือว่า ภาคิขบวนการต้องยึดมั่นต่อหลักการพื้นฐานและแนวความคิดของขบวนการ

๒. การรักษาเอกราชเป็นหลักการพื้นฐานของขบวนการ และภาคิขบวนการต้องคัดค้านการแทรกแซงจากภายนอก

๓. ภาคิขบวนการต้องเคารพเอกราชและละเว้นจากการเข้า

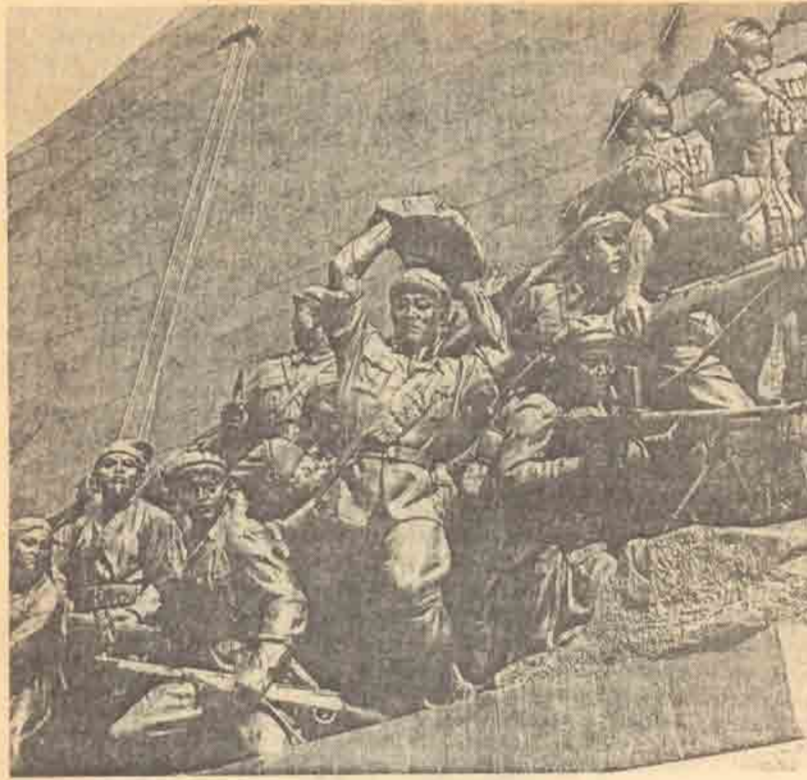
แทรกแซงในกิจการภายในของประเทศอื่น

๔. ต้องต่อต้านวิธีการของจักรวรรดินิยมที่จะแบ่งแยกความสามัคคีของขบวนการ

๕. ต้องละเว้นจากการใช้กำลังต่อกัน

๖. สนับสนุนขบวนการสันติภาพในเอเชีย ยุโรป และประเทศอื่น ๆ ที่ต่อต้านสงคราม ซึ่งจะมีส่วนช่วยต่อต้านจักรวรรดินิยม

๗. ต้องประณามการข่มขู่และคอยติดตามพฤติกรรมภัยทำลายแผนการของจักรวรรดินิยม



ที่จะเสริมสร้างกำลังทหารและอาวุธ

๘. ต้องต่อสู้คัดค้านให้มีการถอนฐานทัพต่างชาติ

๙. ต้องต่อสู้ให้ยุบเลิกกลุ่มทางทหารของจักรวรรดินิยมและการรวมตัวทางทหารอื่น ๆ

๑๐. ต้องต่อสู้ให้มีการจัดตั้งเขตปลอดนิวเคลียร์และเขตสันติภาพในโลก และชาวเกาหลีจะไม่เพียงต่อสู้ให้คาบสมุทรเกาหลีเป็นเขตสันติภาพ แต่จะสนับสนุนการต่อสู้ให้มีการจัดเขตดังกล่าวในเอเชียตะวันออกเฉียงกลาง แอฟริกา ลาตินอเมริกา และยุโรป

๑๑. ต้องทำลาย ระเบียบเศรษฐกิจระหว่างประเทศที่มีอยู่เดิมและจัดตั้งระเบียบใหม่ขึ้น เนื่องจากจักรวรรดินิยมอาศัยการจัดระเบียบแบบเก่าคักตวงทรัพยากรธรรมชาติจากประเทศไม่ฝักใฝ่

ฝ่ายใดและประเทศกำลังพัฒนา หลังจากนั้นให้พัฒนาความร่วมมือทางเศรษฐกิจและวิชาการระหว่างประเทศไม่ฝักใฝ่ฝ่ายใดทันที

๑๒. ให้ความสำคัญในการแก้ไขปัญหาการขาดแคลนอาหาร โดยการร่วมมือและแลกเปลี่ยนกันในการเกษตร

ปัจจุบันปี ๒๕๓๐ เกาหลีเหนือยังมีได้เข้าเป็นสมาชิกองค์การสหประชาชาติในด้านความสัมพันธ์ระหว่างประเทศ เกาหลีเหนือดำเนินนโยบายต่างประเทศโดยมุ่งที่จะกระชับความสัมพันธ์กับประเทศสังคมนิยมด้วยกัน และต่อต้านจักรวรรดินิยม เมื่อเกิดความขัดแย้งระหว่างจีนกับสหภาพโซเวียต (ปี ๒๕๐๓) เกาหลีเหนือพยายามวางตัวเป็นกลางและได้ลงนามในสนธิสัญญาร่วมมือกันและมิตรภาพกับทั้งจีน และ

สหภาพโซเวียตในปี ๒๕๐๔ เพื่อรักษาความสัมพันธ์กับทั้งสองประเทศ และเป็นไปตามนโยบายพื้นฐานที่ต้องการให้พ้นภัยจากการรุกรานของประเทศผู้นำค่ายคอมมิวนิสต์ทั้งสองให้มากที่สุด ประชุมผู้เชี่ยวชาญด้านการชลประทานจากประเทศภาคีสถาบันงานประสานงาน (๑๖ - ๒๒ มิถุนายน ๒๕๒๗) ตามมติของที่ประชุมสุดยอดขบวนการไม่ฝักใฝ่ฝ่ายใดที่นิวเดลี เมื่อมีนาคม ๒๕๒๖

การประชุมรัฐมนตรีศึกษาและวัฒนธรรมซึ่งจัดขึ้นเป็นครั้งแรกมีผู้แทนจากประเทศภาคีเข้าร่วม ๗๒ ประเทศ และองค์การระหว่างประเทศ ๑๔ แห่ง ที่ประชุมได้รับรองคำประกาศร่วม และระเบียบปฏิบัติที่เรียกร้องให้ประเทศภาคีร่วมมือกันในด้านการศึกษาและวัฒนธรรม

ความสัมพันธ์กับไทย

นับตั้งแต่สงครามโลกครั้งที่ ๒ ยุติลง ประเทศไทยไม่มีการติดต่อสัมพันธ์ทางการทูตกับเกาหลีเหนือ นอกจากการติดต่อค้าขายระหว่างกันโดยผ่านคนกลางที่ฮ่องกง ทั้งนี้เพราะความแตกต่างกันทางลัทธิทางการเมืองและสังคม ประกอบกับการที่ไทยส่งกำลังทหารไปร่วมรบในสงครามเกาหลี (ปี ๒๕๓๓ - ๒๕๓๖)

ประเทศไทยสถาปนาความสัมพันธ์ทางการทูตกับเกาหลีเหนือเมื่อ ๔ พฤษภาคม ๒๕๑๘ โดยมีเอกอัครราชทูตไทยประจำกรุงปักกิ่ง สาธารณรัฐประชาชนจีนดำรงตำแหน่งเอกอัครราชทูตไทยประจำกรุงเปียงยางอีกตำแหน่ง

หนึ่ง ส่วนเกาหลีเหนือมีเพียงสำนักงานผู้แทนทางการค้าอยู่ในกรุงเทพฯ และเอกอัครราชทูตเกาหลีเหนือซึ่งมีถิ่นพำนัก ณ กรุงย่างกุ้ง พม่า ดำรงตำแหน่งเอกอัครราชทูตประจำกรุงเทพฯ อีกตำแหน่งหนึ่ง เหตุการณ์ระเบิดที่กรุงย่างกุ้งเมื่อ ๕ ตุลาคม ๒๕๒๖ ซึ่งพม่าตัดความสัมพันธ์ทางการทูตกับเกาหลีเหนือ เกาหลีเหนือจึงต้องติดต่อกับไทยผ่านสถานเอกอัครราชทูตเกาหลีเหนือประจำกัวลาลัมเปอร์จนถึงปัจจุบัน ขณะนี้ไทยยังไม่ยินยอมให้เกาหลีเหนือเปิดสถานทูตในไทย เนื่องจากข้อข้องเรื่องงบประมาณและสถานเอกอัครราชทูตของประเทศทั้งสองในปักกิ่งและกัวลาลัมเปอร์สามารถปฏิบัติงานได้มีประสิทธิภาพเพียงพอแล้ว

ความสัมพันธ์ระหว่างกันในระยะที่ผ่านมา ส่วนใหญ่เน้นหนักทางด้านการค้าและการแลกเปลี่ยนทางด้านวัฒนธรรม มูลค่า

การค้าตั้งแต่ปี ๒๕๑๕ - ๒๕๒๗ เฉลี่ยปีละประมาณ ๑๕๐ - ๒๐๐ ล้านดอลลาร์ และไทยเป็นฝ่ายขาดดุล สาเหตุที่การค้ามีปริมาณไม่มากนัก สืบเนื่องจากฐานะการเงินและการธนาคารของเกาหลีเหนือไม่ได้รับความเชื่อถือจากผู้ประกอบการค้าของไทย นอกจากนี้การที่เกาหลีเหนือเสนอให้ทำการค้าแบบแลกเปลี่ยนสินค้ากัน (barter trade) นั้น ไม่ได้รับความสนใจจากภาคเอกชนของไทย

การทหาร

ภายหลังมีการทำข้อตกลงสงบศึกเกาหลีเมื่อ ๒๗ กรกฎาคม ๒๕๕๖ สหภาพโซเวียตกับจีนต่างก็ทำสัญญาาร่วมป้องกันของแต่ละประเทศกับเกาหลีเหนือใน พ.ศ. ๒๕๐๕ จีนยังมีสัญญาให้ความช่วยเหลือเป็นการให้เปล่าอีกฉบับหนึ่งด้วย ในช่วงปี ๒๕๐๓ - ๒๕๒๓ นั้น การทหารดำเนินตามแนวทาง ๔ ประการของที่ประชุมคณะ

กรรมการกลางพรรคเมื่อธันวาคม ๒๕๐๕ ในการเสริมสร้างกำลังทหารได้แก่ ให้ติดอาวุธให้กับชาวเกาหลีเหนือทุกคน ให้เสริมสร้างดินแดนเกาหลีเหนือให้แข็งแกร่ง ให้ฝึกอบรมเจ้าหน้าที่พรรคให้เรียนรู้การทหาร และพัฒนาอาวุธและอุปกรณ์ด้วยตนเอง

งบประมาณทางทหารของเกาหลีเหนือระหว่างปี ๒๕๑๕ - ๒๕๒๑ คิดเป็นร้อยละ ๓๐ ของงบประมาณทั้งหมดหรือร้อยละ ๑๕ - ๒๐ ของผลผลิตรวมภายในประเทศ งบประมาณทางทหารในปี ๒๕๒๕ มีประมาณ ๑,๗๕๐ ล้านดอลลาร์สหรัฐฯ หรือคิดเป็นร้อยละ ๑๕.๑ ของงบประมาณทั้งหมด

ประเทศนี้มีกำลังพลมากเป็นอันดับ ๖ ของโลกประมาณ ๑ ใน ๗ ของกำลังพล คือ ๑๐๐,๐๐๐ คนได้รับการฝึกและการจัดหน่วยเป็นหน่วยรบพิเศษ (Commandos) นายทหารสังกัดหน่วยเหล่านี้ได้ออกปฏิบัติการนอกแดนเกาหลีเหนือและได้เป็นครั้งแรกเมื่อ ๕ ตุลาคม ๒๕๒๖ ที่ย่างกุ้ง ด้วยการวางระเบิดอนุสรณ์สถานบุคคลสำคัญของพม่า โดยมุ่งสังหารประธานาธิบดีเกาหลีได้ผู้ไปเยือนเกาหลีเหนือ ถือว่าการสนับสนุนการปฏิวัติทั่วโลกเป็นภารกิจสากล จึงตั้งค่ายฝึกอบรมกองโจรก่อการร้ายทั้งภายในเกาหลีเองหรือส่งครูฝึกทางทหารไปประจำค่ายในต่างประเทศตั้งแต่ปี ๒๕๐๕ นอกจากนี้ยังผลิตอาวุธเบา รถถัง ปืนใหญ่ และกระสุนส่งไปต่างประเทศด้วย □

