

มองมหาวิทยาลัยสงขลานครินทร์ จากแผนพัฒนาฯ แผนที่ 3

© ปราโมทย์ กระทบ

มหาวิทยาลัยสงขลานครินทร์ เป็นมหาวิทยาลัยภูมิภาค ที่อยู่ห่างจากเมืองหลวงมากที่สุดเมื่อเทียบกับมหาวิทยาลัยอื่นๆ มหาวิทยาลัยนี้มีอยู่ 2 ศูนย์ด้วยกัน คือ “ศูนย์อรรถกรวิสุนทร” ที่หาดใหญ่ และ “ศูนย์รัฐสมิแล” ทัพตัดาน

ตามนโยบายที่คณะกรรมการพัฒนาภาคใต้ได้วางไว้ และเน้นที่รับทราบในหมู่บรรดานิสิตนักศึกษา อาจารย์ ข้าราชการ ตลอดจนประชาชนทั่วไปนั้น กำหนดให้ศูนย์อรรถกรวิสุนทร เป็นศูนย์ทางด้านวิทยาศาสตร์และเทคโนโลยี กล่าวคือคณะต่างๆ ที่จะเปิดทำการสอนที่ศูนย์อรรถกรวิสุนทรนั้น ได้แก่ คณะที่เน้นไปทางด้านวิทยาศาสตร์ และ เทคโนโลยี เช่น คณะวิทยาศาสตร์, คณะวิศวกรรมศาสตร์, คณะแพทยศาสตร์ และคณะเกษตรศาสตร์ เป็นต้น ส่วนทางศูนย์รัฐสมิแลนั้น ให้เป็นศูนย์ทางด้านศิลปวัฒนธรรมและสังคม คณะต่างๆ ที่จะเปิดทำการสอนที่ศูนย์รัฐสมิแลได้แก่ คณะศึกษาศาสตร์ คณะมานุษยศาสตร์ และคณะสังคมศาสตร์

การที่ได้กำหนดนโยบายไว้เช่นนี้ก็เพราะเล็งเห็นว่า มหาวิทยาลัยสงขลานครินทร์นั้นเป็นมหาวิทยาลัยที่รัฐบาลต้องลงทุนมากอยู่แล้ว เมื่อเทียบกับมหาวิทยาลัยอื่น เพราะว่า เป็นมหาวิทยาลัยเดียวที่จริงแท้ต้องลงทุนสร้างเหมือน 2 มหาวิทยาลัย งานบริการต่าง ๆ ที่น่าจะร่วมกันได้ในมหาวิทยาลัยหนึ่งก็ต้องแยกเป็น 2 ทั้งสิ้น ฉะนั้น การที่วางนโยบายให้คณะต่างๆ ที่มีลักษณะวิชาใกล้เคียง

กัน อยู่ในศูนย์เดียวกัน ก็จะช่วยประหยัดชั้นอีกทางหนึ่ง เป็นต้นว่าวิชาพื้นฐานของแต่ละคณะ นักศึกษาอาจจะเรียนรวมกันได้ เครื่องไม้เครื่องมือใช้ร่วมกันได้ อัตรากำลังอาจารย์ไม่ซ้ำซ้อนกัน

ก่อนจะเริ่มแผนพัฒนาเศรษฐกิจแผนที่ 3 นั้น มหาวิทยาลัยสงขลานครินทร์ มีงานผลิตบัณฑิตอยู่แล้ว 3 คณะ คือ

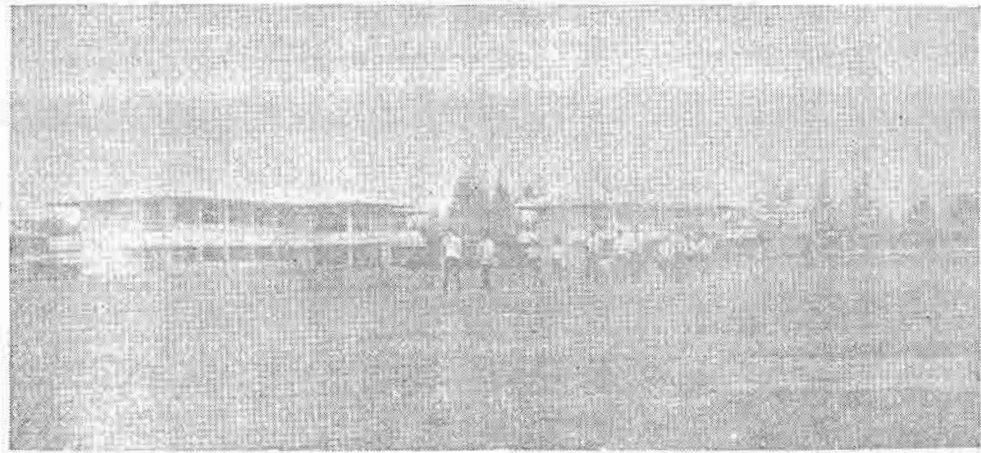
- ศูนย์อรรถกรวิสุนทร มี
- คณะวิศวกรรมศาสตร์
 - คณะวิทยาศาสตร์

- ศูนย์รัฐสมิแล มี
- คณะศึกษาศาสตร์

ตามแผนพัฒนาเศรษฐกิจแผนที่ 3 (2515-2519) รัฐบาลได้วางแผนให้มหาวิทยาลัยเกิดคณะใหม่อีก 4 คณะ คือ

- ศูนย์อรรถกรวิสุนทร เปิด
- คณะเกษตรศาสตร์ งบประมาณ 29,083 ล้านบาท
 - คณะแพทยศาสตร์ งบประมาณ 130,312 ล้านบาท

- ศูนย์รัฐสมิแล เปิด
- คณะสังคมศาสตร์ งบประมาณ 22,650 ล้านบาท
 - คณะมานุษยศาสตร์ งบประมาณ 26,559 ล้านบาท



งานที่ได้เริ่มดำเนินการ ตั้งแต่ตอนต้น ของแผนพัฒนาฯ ก็คืองานทางศูนย์บรรณการวิสุนทรทั้งหมด ดำเนินการทำโครงการจัดตั้งคณะเกษตรศาสตร์ และคณะแพทยศาสตร์

คณะเกษตรศาสตร์ดูเหมือนจะได้รับความสนใจจากมหาวิทยาลัยมากที่สุดในระยะแรก ทราบว่าอดีตท่านอธิการบดี ดร. สดากดิ์ มงคลสุข โดยติดต่อขอความช่วยเหลือไปทางรัฐบาลญี่ปุ่น ทางด้านกำลังเงินและเครื่องมือทางด้านอัตรากำลังบุคลากร ก็ได้มีการเตรียมการไว้แล้ว แต่หลังจาก ดร. สดากดิ์ มงคลสุข ถึงแก่อสัญกรรม งานก่อตั้งคณะเกษตรศาสตร์ ก็พลอยซบไปด้วย จะเป็นเพราะว่า ท่านวางแผนงานไว้ไกลเกินไปจนคนอื่นตามไม่ทัน หรือจะเป็นเพราะผู้บริหารต่อจากท่านไม่พยายามประสานต่อหรือยังงี้ ผู้เขียนไม่ทราบแน่ชัด แต่ที่แน่ๆ ก็คือ คณะเกษตรศาสตร์ยังไม่ได้เปิดทำการสอนจนกระทั่งบัดนี้

คณะแพทยศาสตร์เป็นอีกคณะหนึ่งเริ่มขึ้นตามแผนพัฒนาฯ แผนที่ 3 และได้เริ่มมาพร้อมๆ กับคณะเกษตรศาสตร์ โดยได้รับความช่วยเหลือจากมหาวิทยาลัยมหิดล ทางด้านกำลังอาจารย์ในระยะเริ่มต้น แม้ว่าจะเป็นคณะที่ต้องลงทุนมาก แต่ก็สามารถจะเปิดรับนักศึกษา

รุ่นแรกได้ตั้งแต่ปี 2517 เป็นต้นไป

สำหรับ 2 คณะที่จะเปิดที่ศูนย์รัฐสมิแล คือคณะมานุษยศาสตร์ และสังคมศาสตร์นั้น เพิ่งจะเริ่มลงมือกันในระยะกลางๆ แผนพัฒนาฯ คือ เริ่มมีการแต่งตั้งกรรมการจัดตั้งโครงการคณะมานุษยศาสตร์ และ คณะสังคมศาสตร์ เมื่อตอนต้นปี 2517

คณะมานุษยศาสตร์นั้น คณะกรรมการจัดตั้งโครงการทั้งชุดเป็นอาจารย์ประจำอยู่ที่ศูนย์รัฐสมิแล ทราบว่าขณะนี้กำลังจัดทำหลักสูตรของภาควิชาต่างๆ ที่จะเปิดสอน ในขณะที่ ตามโครงการคาดว่าคณะมานุษยศาสตร์จะเปิดรับนักศึกษาครั้งแรกได้ในปี 2518 กำลังอาจารย์ส่วนใหญ่ ก็อาศัยอาจารย์ที่ประจำอยู่แล้วที่ศูนย์รัฐสมิแลก่อนในระยะเริ่มโครงการ

สำหรับคณะสังคมศาสตร์นั้น ดูเหมือนจะเป็นคณะที่กำลังมีการพูดคุยกันมาก ในสงขลานครินทร์ขณะนี้ตลอดทั้งข้าราชการ และประชาชนใน 3-4 จังหวัดภาคใต้ เพราะทราบว่ากรรมการสภามหาวิทยาลัยชุดปัจจุบันได้มีความเห็นให้สร้างคณะสังคมศาสตร์ ที่หาดใหญ่ แทนการสร้างที่ศูนย์ปัตตานี ส่วนใหญ่เป็นไปในทำนองไม่เห็นด้วย กับการที่ได้ไปสร้างคณะสังคมศาสตร์ที่หาดใหญ่ เพื่อที่จะได้เปรียบเทียบเหตุผลของแต่ละฝ่าย ผู้เขียนจึงได้

รวบรวมความเห็นทั้งทำนองเห็นด้วย กับสภามหาวิทยาลัย และไม่เห็นด้วย มาให้ผู้อ่านได้พิจารณาทั้ง 2 ฝ่าย

ทางฝ่ายที่เห็นว่าควรให้สร้างคณะสังคมศาสตร์ที่ ศูนย์อรรถกรวิสุนทร ที่หาดใหญ่ แทนการสร้างที่ศูนย์ รุสมิแลปัตตานีนั้น มีความเห็นเท่าที่พอสรุปได้ดังนี้

คณะสังคมศาสตร์จะมีสายงานก็คือ การปกครอง, ธุรกิจ, การบริหาร, ถ้าเปิดก็คงสู้จุฬาฯ และธรรมศาสตร์ไม่ได้ ถ้าจะทำก็ซ้ำกัน ส่วนการบริหารก็ซ้อนกับมหาวิทยาลัยรามคำแหง ฉะนั้นถ้าจะมีก็ทางด้าน ธุรกิจเท่านั้น ซึ่งเห็นว่า มีงานบริหารโรงแรม หรือ บริหารโรงงานเล็ก ๆ เท่านั้นที่ควรจะทำ จึงเห็นชัดว่า ควรตั้งที่ศูนย์อรรถกรวิสุนทร ที่หาดใหญ่เหมาะที่สุด เพราะมีทุกอย่างพร้อมกว่าทางปัตตานี

ทางฝ่ายที่เห็นว่าควรสร้างคณะสังคมศาสตร์ ที่ศูนย์ รุสมิแลปัตตานีนั้น ผู้เขียนได้สอบถามจากบุคคลหลายๆ ฝ่าย ทั้งข้าราชการ อาจารย์ นักศึกษา ตลอดจนประชาชนทั่วไป เช่น ผู้ว่าราชการจังหวัดปัตตานี, ยะลา, นราธิวาส, นายกลโมสรข้าราชการคณะศึกษาศาสตร์, นายกลโมสรนักศึกษา, โตะครู ฯลฯ ต่างมีความเห็นสรุปได้ดังนี้

โดยลักษณะของวิชาแล้ว คณะสังคมศาสตร์ ควรเปิดที่ปัตตานีมากกว่าคณะใด ๆ เพราะจุดมุ่งหมายของการผลิตบัณฑิต ในด้านสังคมศาสตร์นั้นเราจะได้กำลังคน ที่จะออกไปช่วยแก้ปัญหาสังคมเป็นประการสำคัญที่สุด มหาวิทยาลัยสงขลานครินทร์ที่ศูนย์รุสมิแลปัตตานีนั้นใครๆ ก็ทราบว่า เป็นมหาวิทยาลัยที่ตั้งขึ้นเพื่อผลทางด้านสังคม ผลทางด้านการเมืองเป็นประการสำคัญ แต่เมื่อถึงคราวที่มหาวิทยาลัย จะตั้งโครงการเพื่อผลทางด้านสังคม กลับเอาไปสร้างที่อื่น ก็เป็นการผิดหลักการ และเหตุผลเป็นอย่างยิ่ง

แม้ว่าในระยะเริ่มต้นโครงการ หากมหาวิทยาลัย จะเปิดสอนเพียงด้านบริหารธุรกิจเพียงด้านเดียวจริง ๆ ก็

ตาม ไม่มีความจำเป็นอะไรที่จะต้องไปเรียนกันในด้าน ธุรกิจ เพราะการฝึกงานนั้นใช้เวลาเพียงบช่วงของการศึกษาเท่านั้น

จริงอยู่ ถ้าเปรียบเทียบความเจริญทางด้านวัตถุ หาดใหญ่ย่อมจะพร้อมกว่าปัตตานี แต่นั่นไม่ใช่เหตุผล และหลักการในการเปิดมหาวิทยาลัยภูมิภาค เพราะหาก จะพิจารณาถึงทางด้านวัตถุเป็นพื้น มหาวิทยาลัยทุกแห่ง ก็ควรอยู่ในนครหลวงทั้งหมด เพราะเจริญกว่าทุก ๆ แห่งในเมืองไทย

อีกประการหนึ่งในแง่ของการลงทุน อัตรา กำลังอาจารย์ การเปิดคณะสังคมฯ ที่ปัตตานีจะสูงกว่าการสร้างที่หาดใหญ่ เพราะการไปเปิดที่หาดใหญ่จะต้องลงทุนใหม่หมด เพราะลักษณะต่างๆ ที่เน้นทางด้านวิทยาศาสตร์และเทคโนโลยี แต่ทางปัตตานีมีอัตรากำลังอาจารย์ ทั้งคณะศึกษาศาสตร์ และมานุษยศาสตร์ ซึ่งมีช่วยช่วยเหลือได้มาก ฉะนั้นจึงเห็นว่าควรเปิดคณะสังคมศาสตร์ที่ ศูนย์รุสมิแลปัตตานี

ตามแผนพัฒนาเศรษฐกิจและสังคม แผนที่ 3 ยังเหลือช่วงเวลาอีก 2 ปีเศษ โครงการใหม่ของมหาวิทยาลัย ยังเหลืออีก 3 โครงการตั้งกล่าวแล้วคือ คณะเกษตรศาสตร์, คณะมานุษยศาสตร์ และคณะสังคมศาสตร์ คณะเกษตรศาสตร์ เชื่อว่าถึงอย่างไรก็คงเปิดที่ ศูนย์อรรถกรวิสุนทร หาดใหญ่ คณะมานุษยศาสตร์ เชื่อว่าคงจะเปิดที่ศูนย์รุสมิแลปัตตานี

ที่ยังเป็นปัญหาอยู่ขณะนี้ก็คือคณะสังคมศาสตร์ว่าจะเปิดที่ไหนแน่จะเป็นไปตามเหตุผล และหลักการเดิม คือเปิดที่ปัตตานี หรือจะเป็นไปตามเหตุผลของมหาวิทยาลัย ต้องรอดูกันต่อไป หากผู้อ่านมีความเห็นอย่างไรจะส่งถึงผู้เขียนเกี่ยวกับเรื่องนี้ด้วยจะขอบคุณมาก □