



การละเล่น ของ เด็กไทยมุสลิม ภาคใต้

ประมูต อุทัยพันธุ์

ต่อจากฉบับที่ ๒ ปีที่ ๘

คำนำ

“เด็กปัตตานีชอบเล่นอะไร
ในอดีต” ...นี่คือคำถามหนึ่ง ใน
จำนวนหลายคำถาม ที่ผู้สนใจ
อยากทราบ เพื่อศึกษาข้อมูลด้าน
สังคมท้องถิ่น ซึ่งอาจจะยังประโยชน์
แก่การวิเคราะห์ อันจะนำไปสู่เป้า-
หมายตามเจตนารมณ์ของผู้สนใจใน

เรื่องนี้

กล่าวโดยทั่วไป การละเล่น

ของเด็กนั้นย่อมมีรูปแบบ ซึ่งพอจะ
จำแนกได้ คือ รูปแบบตามสมัยนิยม
รูปแบบที่ถ่ายทอดจากอดีต รูปแบบ
เฉพาะของท้องถิ่นนั้น ๆ ทั้ง ๓ รูป-
แบบนี้ ย่อมเคล้าคลปะปนกันในวิธี
ทางการเล่นของเด็ก ไม่ว่าในท้องถิ่น
ใด หรือยุคใดสมัยใด

การเล่นของเด็กปัตตานีใน

สมัยอดีต เมื่อ ๕-๕๐ ปีที่ผ่านมา
ก็มีรูปแบบดังกล่าวเช่นกัน แต่การ
เล่นใดจะอยู่ในรูปแบบใดนั้น เชิญ
ท่านผู้อ่านลองพิจารณาเอาเอง
โดยผู้เขียนเพียงนำการเล่นบาง-
อย่างของเด็กปัตตานีที่ชอบเล่นใน
สมัยนั้น มาถ่ายทอดให้ท่านได้รับ-
ทราบ

ผู้เขียน

มาเลาะห์ปาแย (ไม้สอยยาว)

“มาเลาะห์ปาแย” เป็นคำมลายูถิ่น แปลว่า ไม้สอยยาว (มาเลาะห์-ไม้สอย ปาแย-ยาว)

อุปกรณ์การเล่น

- ท่อนลำไม้ไผ่ ยาวประมาณ

๑ วา ๑ ท่อน

วิธีเล่น

เป็นการเล่นของเด็กไทยมุสลิม เล่นได้ทั้งหญิงและชาย สถานที่เล่นคือพื้นดิน โดยวางท่อนไม้ไผ่บนแนบ

ในจำนวนผู้เล่นประมาณ ๕-๗ คน มีการจับไม้สั้นไม้ยาวเพื่อหาตัว “อ็ู”

อ็ู หมายถึง ตัวเอก

ตัวเอกของการเล่นชนิดนี้มีเพียงคนเดียว คือ ผู้ไล่จับ ส่วนนอกนั้นเป็นผู้หนี

ผู้หนีไปขึ้นคร่อมลำไม้ไผ่ทุกคน ส่วนผู้ไล่จับขึ้นตรงปลายไม้ไผ่ ข้างใดข้างหนึ่ง โดยให้ห่างจากปลายพอสมควร





เมื่อพร้อมแล้ว ผู้หนึ่งจะบอกให้ สัญญาลงมือเล่น ผู้ไล่ก็วิ่งไล่เอามือ และตัวผู้หนีคนหนึ่งคนใดติดการวิ่ง ไขว่คว้าของผู้ไล่ นั่น ต้องวิ่งอ้อมลำไม้ ฝั จะก้าวข้ามลำไม้ฝัไม่ได้ แต่มีสิทธิ เอื้อมือข้ามลำไม้ฝัไขว่คว้าผู้หนีได้ ส่วนผู้หนีจะคอยกระโดดข้ามลำไม้ฝั ไปมา ฟากโน้นบ้าง ฟากนี้บ้าง เพื่อ หลบหลีกไม่ให้ผู้ไล่แตะต้องตัวได้ ถ้าผู้ไล่ แตะถูกตัวใคร คนนั้นต้องกลายเป็นผู้ ไล่แทน

การเล่นนี้ มีกฎช่วยจำ หลอดก ล้อ กระเช้า ทั้งผู้ไล่และผู้หนี เพื่อให้เกิด ความครึกครื้น

ข้อสังเกต

น่าแปลกที่ชื่อการเล่นนี้เรียกว่า ไม้สอยยาว เพราะการเล่นไม่เกี่ยวข้องกับ ไม้สอยเลย

สันนิษฐานว่า แรกเริ่มเดิมทีของ การเล่นนี้ คงใช้ไม้สอย “ตีหมา” ซึ่ง

วางอยู่ข้าง ๆ ปอน้ำ อันเป็นที่นิยมใช้ กันในอดีต เป็นอุปกรณ์การเล่น เลย เรียกชื่อการเล่นว่า ไม้สอยยาว กันสืบ มา

ตีหมา คือ ภาชนะตักน้ำชนิด หนึ่ง ซึ่งไทยมุสลิมนิยมกันมากในสมัย ก่อน ทำด้วยกาบหมากและกาบเหลา ชะโอน

ไม้สอยตีหมา ส่วนมากใช้ไม้ฝั ลำเล็ก ๆ ท่อนปลายลำ ลิดกิ่งให้เหลือ เพียงกิ่งเดียวตรงส่วนปลาย ตัดแต่งกึ่ง นั้นให้มีลักษณะเป็นดาขอ สำหรับเกี่ยว หูตีหมาตักน้ำขึ้นจากบ่อ

ปัจจุบัน เด็กไม่เล่นกันแล้ว

ลูกข้างแขก

อุปกรณ์การเล่น

- ลูกข้างแขก คนละ ๑ ลูก
- เชือกพันลูกข้าง คนละ ๑ เส้น

เส้น

ลักษณะอุปกรณ์

คำว่า “ลูกข้างแขก” เป็นคำเรียก ของชาวไทยพุทธท้องถิ่นสมัยนั้น แต่ ไทยมุสลิมเรียกตามภาษามลายูถิ่นที่ว่า “บูวะฆาซิง” แปลว่า ลูกข้าง และเรียก ลูกข้างที่เด็กไทยพุทธชอบเล่น ซึ่งใช้ ตะปูทำเดือยว่า “บูวะฆาซิงซีแซ” แปลว่า ลูกข้างสยาม หรือ ลูกข้าง ไทย

ลูกข้างโดยทั่ว ๆ ไป มีเดือยทำ ด้วยตะปู ฝังอยู่กลางส่วนล่างของลูก แต่ลูกข้างแขกมีเดือยเป็นเดือยไม้ ฝังออกจากกลางส่วนบนของลูก ลักษณะ และขนาดใกล้เคียงกับลูกของส้ม จุก

ลูกข้างแขกส่วนมากทำด้วยไม้ เนื้อแข็ง เช่น ไม้มะขาม มีขนาดโตใกล้ เคียงกับส้มจุกพันธุ์เล็ก

วิธีเล่น

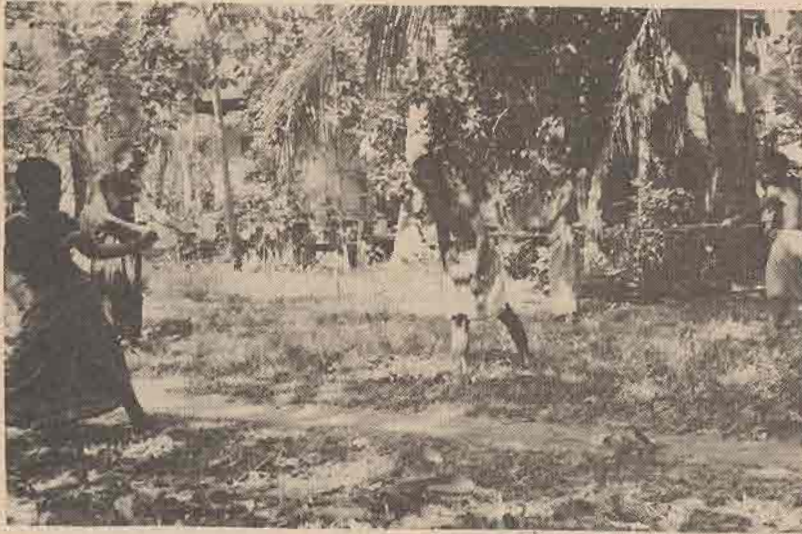
ลูกข้างแขกเล่นเฉพาะเด็กไทย มุสลิมเท่านั้น การเล่นก็เหมือนกับลูก ข้างทั่วไป เว้นแต่ไม่มีการขีดวง เพียง แต่คนหนึ่งขว้างให้ลูกหมุนบนพื้นดิน อีกคนก็ขว้างให้ลูกไปกระแทกลูกที่ หมุนอยู่ถ้าลูกที่ไปกระแทก กระแทก แล้วหยุดหมุน ก็ถือว่า “ตาย” ต้องให้ ฝ่ายที่ขว้างลูกก่อน กลับเป็นฝ่ายขว้าง ให้กระแทกบ้าง สลับเปลี่ยนกันไปเช่น นี้

ความสนุกอยู่ตรงที่ผู้ขว้างลูก ของตนให้ไปกระแทกลูกของผู้อื่น จนกระเด็นไปไกล ๆ ก็รู้สึกภาคภูมิใจ ในฝีมือของตนเท่านั้น

การเล่นจะเล่นคราวละกี่คนก็ ได้ แต่ส่วนมากจะเล่นกันเป็นคู่ ๆ

ข้อสังเกต

ปัจจุบันนี้ ก็ยังคงมีเล่นกันอยู่ บ้าง ตามท้องถิ่นชนบทที่ห่างไกล



กาบฮาเมะ (ควายตะครุบ)
 “กาบฮาเมะ” เป็นภาษามลายูถิ่น แปลว่า ควายตะครุบ (กาบ-ควาย ฮาเมะ-ตะครุบ)

อุปกรณ์การเล่น

- เถาวัลย์สดชนิดหนึ่ง ปักซี่ได้ เรียกว่า ย่านเอ็น
- กิ่งไม้เล็ก ๆ จำนวนหนึ่ง

วิธีเล่น

เล่นกันเฉพาะเด็กไทยมุสลิม สถานที่ส่วนมากเป็นทุ่งหญ้า ที่เด็กนำวัวไปเลี้ยงในเวลากลางวัน

เล่นได้ขนาดพอเหมาะประมาณ ๔-๕ คน ต่อ ๑ วง

ผู้เล่นทุกคนต้องจัดหาเถาวัลย์มาให้เพียงพอกับการใช้เวลาสำหรับเล่น

ในจำนวนผู้เล่นต้องนี้ “อีนู” หนึ่งคน คือ ผู้เป็นควาย

ควายในเกมนี้ก็ได้แก่ ผู้ที่ถูกสมมุติให้เป็นควาย

ใครจะเป็นควาย คัดสินกันด้วยการจับไม้สั้นไม้ยาว

ผู้เป็นควายต้องยืนอยู่กลางวง ซึ่งวงนั้นทำด้วยกิ่งไม้เล็ก ๆ นำมาปักหรือวางเป็นเส้นรอบวง ส่วนผู้อื่นนั้นจะ

เป็นคนดึงควาย ด้วยการเอาเถาวัลย์ผูกเสาของผู้เป็นควาย คนละ ๑ เส้น ความยาวของเถาวัลย์พอสมควร ทุกคนต้องเล่นกันอยู่ภายในวงเท่านั้น

เมื่อผูกเสาเสร็จแล้ว ผู้รั้งควายทั้งหมดจะจับปลายเถาวัลย์ถือไว้ โดยแยกกันยืนรอบ ๆ ผู้เป็นควาย ทั้งระยะห่างระหว่างคนต่อคนให้พอใกล้เคียงกัน

เมื่อเรียบร้อยแล้ว ผู้เล่นเป็นคนที่บอกดัง ๆ ว่า “ขาดี” หรือ “เป็น” เป็นสัญญาณเริ่มเล่น

ผู้ถือเถาวัลย์ก็ดึงเถาวัลย์พร้อม ๆ กัน ผู้เป็นควายก็พยายามต้านแรงดึง เพื่อให้เถาวัลย์ขาดโดยห้ามใช้มือช่วย

เนื่องจากการใช้เถาวัลย์ย่านเอ็นสด ซึ่งไม่มีความเหนียวพอ ไม่ช้าเถาวัลย์ก็ต้องขาดลงไม่ว่าเส้นหนึ่งก็เส้นใด โอกาสนี้ผู้ถือเถาวัลย์เส้นนั้น ต้องรีบปล่อยเถาวัลย์ออกจังหวังหนี เพราะผู้เป็นควายจะออกไล่ตะครุบตัว ผู้ถือเถาวัลย์เส้นอื่นก็ปล่อยมือจากการถือเถาวัลย์ของตนทุกคน ถอยไปยืนใกล้ ๆ ขอบวง หรือจับกลุ่มกันอยู่กลางวง ทั้ง

นี้ เพื่อเปิดโอกาสให้ควายไล่ตะครุบได้สะดวก การหนีและไล่จะวนไปเวียนมาเฉพาะภายในวงเท่านั้น หากผู้เป็นควายวิ่งหนีออกนอกวง ก็เท่ากับเป็นการยอมแพ้ เช่นเดียวกับการถูกควายตะครุบจับตัวได้ และผู้ที่ถูกตะครุบตัวได้หรือผู้แพ้ ต้องเป็นควายแทน

การเล่นชนิดนี้ ความสนุกอยู่ที่ชั้นเชิงการดึงเถาวัลย์ การทำท่าของควาย และการไล่ตะครุบกัน

ข้อสังเกต

เกมนี้ไม่ใช่เชือก หรือเถาวัลย์ที่มีความเหนียวเกินไป เพราะจะบาดเสาเอวผู้เป็นควายและทำให้ขาดยาก ควายไม่มีโอกาสวิ่งตะครุบคน ก็ไม่สนุก

ปัจจุบัน การเล่นชนิดนี้ เด็กเลิกเล่นกันหมดแล้ว

ดาซี

อุปกรณ์การเล่น

- ดาซี
- ลูกแขะ
- เชือก

ลักษณะอุปกรณ์

ดาซี เป็นชื่ออุปกรณ์การเล่น ซึ่งทำจากกระดูกวัว ลักษณะคล้ายตะหลิว พลิกแผ่นโรตี (ตะหลิวพลิกแผ่นโรตีตัวตะหลิวจะตรงเป็นแนวเดียวกับด้าม ผิดกับตะหลิวธรรมดา ซึ่งตัวตะหลิวจะงอเล็กน้อย) ทั้งตัวและหางเป็นกระดูกชิ้นเดียวกัน (ลักษณะของดาซีเหมาะสมที่จะเรียกว่า หางมากกว่า จะเรียกว่า ด้าม) หางกลมเรียวแหลมคล้ายหางหมู ยาวประมาณ $๔ \frac{๑}{๒}$ ซม. ส่วนที่เป็นตัวยาวประมาณ ๒ ซม. และปากซึ่งคมกว้างประมาณ $๑ \frac{๑}{๒}$ ซม.

ขั้นตอนต่อไป นำลูกแฉะแก่ ๆ ซึ่งหลุดออกจากฝัก ๑ ลูก เสียบหางดาซึ่งเข้าตรงกึ่งกลาง ส่วนกว้างของลูกจนมิดหาง ซึ่งปลายหางจะไปโผล่อีกด้านหนึ่ง เพราะหางดาซึ่งมีความยาวมากกว่าความกว้างของลูกแฉะ ในลักษณะเช่นนี้ จะมองเห็นตัวของดาซึ่งอยู่คนละด้านกับหางที่โผล่

จากนั้น ใช้เหล็กแหลมเล็ก ๆ เจาะรูทะลุหัวท้ายของลูกแฉะ คือ เจาะความยาวของลูก ๒ รู โดยกะให้ขนานแกนของหางดาซึ่งที่ฝังอยู่กึ่งกลาง

ขั้นตอนต่อไป ใช้เชือกเส้นโตขนาดเชือกชักวัว (เชือกชักวัว มักใช้เชือกกลุ่มที่มีขายตามท้องตลาด เส้นโตกว่าด้ายหลอดหรือด้ายกลุ่มที่ใช้เย็บผ้า) สอดให้ทะลุรูทั้งสอง รูละเส้น และแต่ละรูให้เส้นเชือกโผล่ออกมาทั้งสองข้าง ยาวประมาณข้างละ ๑ คืบ ผูกปลายเชือกแต่ละข้างทั้งสองเส้นให้ติดกัน เพียงเท่านี้ก็ได้อาชีร์รูปใช้เล่นได้ทันที

(ลูกแฉะ เป็นผลของไม้ยืนต้นชนิดหนึ่ง ซึ่งท้องถิ่นเรียกว่า ต้นแฉะ ลูกสุกหรือแก่จัดจะมีเนื้อแน่น เปลือกหนาและเหนียว สีน้ำตาลดำก่อนไปทางสีดำ คล้ายสีเปลือกมังคุด ลูกโตขนาดลูกหมากสุก หรือขนาดเม็ดทุเรียนเม็ดโต ๆ รูปลักษณะคล้ายเม็ดทุเรียน)

วิธีเล่น

เล่นเฉพาะเด็กผู้ชาย ทั้งไทยพุทธและมุสลิม โดยจับคู้หนึ่งของ ๆ เล่นกันตามพื้นดิน

การเล่นจะเริ่มโดยตกลงกันว่าใครจะเป็นฝ่ายวางลูกก่อน (หมายถึงลูกที่ประกอบดาชีร์เรียบร้อยแล้ว) เพื่อให้อีกฝ่ายสับ

วิธีสับ กระทำดังนี้ คือ ใช้มือทั้งสองข้าง จับปลายเชือกข้างละมือ ให้ส่วนปากของดาชีอยู่ข้างล่าง ส่วนปลายหางที่โผล่อยู่ข้างบน เคียงลูกที่ตั้งวางเป็นเป้า กระดกข้อมือเข้าหาตัว และให้ลูกแฉะกระดกตาม ซึ่งหมายถึงปากของดาชีก็กระดกเงยขึ้น โอกาสนี้ก็สลัดข้อมือพาดลงไปอย่างแรง กะให้คมปากดาชีที่กระดกกลับ สับลงบนลูกที่วางอยู่ ถ้าไม่พลาด ก็เป็นที่แน่นอนว่าลูกที่ถูกสับต้องมีแผลแตงะมากน้อยเพียงใดนั้น ขึ้นอยู่กับจังหวะที่สลัดมือสับลงไป และความแม่นยำของผู้สับด้วย ซึ่งบางทีสับได้เหมาะ ๆ อาจทำให้ลูกที่วางอยู่ถึงเปลือกฉีกเนื้อฉีกได้

ผลัดเปลี่ยนกันสับและวางคนละครั้ง เช่นนี้เรื่อยไป จนกว่าลูกใดฉีกแตกยับเยินจนไม่สามารถเล่นได้ ก็เป็นอันจบเกมการเล่น

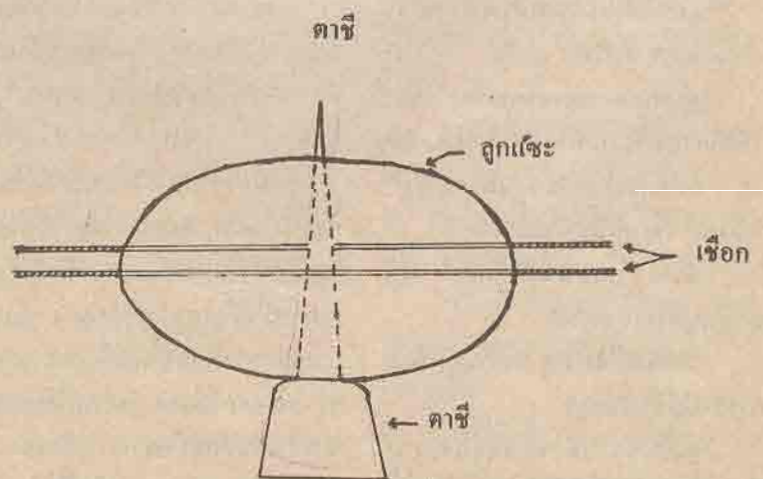
ข้อสังเกต

การเล่นดาชีร์ในระยะหลัง ๆ มักใช้เม็ดทุเรียนแทนลูกแฉะ เพราะลูกแฉะหายาก ดาชีร์ก็เปลี่ยนจากกระดุกมา

เป็นไม้ไผ่ ความสนุกสนานก็ลดน้อยลงไป พร้อม ๆ กับความเสื่อมต่อความนิยม

ปัจจุบันเด็กไม่สนใจกันแล้ว มีข้อชวนคิดว่า ทำไมจึงเรียกการเล่นนี้ว่า ดาชีร์ สันนิษฐานว่า ลักษณะส่วนที่เป็นตัวดาชีร์ เรียกว่า ดา ได้ เช่นเดียวกับจอบ ขวาน ซึ่งท้องถิ่นบึงกุ่มได้ใช้เรียกกันว่า ดาจอบ ดาขวาน ส่วนชีร์ นั้น คงจะหมายถึงสีขาวของกระดุกวัวที่ใช้ทำ อันเป็นสีเดียวกับเครื่องนุ่งห่มของนางชี.....นี่เป็นเพียงข้อสันนิษฐานเกี่ยวกับ ดาชีร์ ที่เป็นของเล่นของเด็ก

แต่เข้าใจว่า ความหมายของคำดาชีร์ คงลึกล้ำมากกว่านี้ เพราะมีสถานที่บางแห่งใช้คำนี้เป็นชื่อ เช่น แหลมดาชีร์ อยู่ในตำบลละโว้กาโปรี อำเภอชะหรั้ง จังหวัดปัตตานี ตำบลดาชีร์ อยู่ในเขตอำเภอชะหา จังหวัดยะลา เป็นต้น ซึ่งผู้เขียนยังไม่ได้ศึกษาหาความหมายของคำนี้โดยเฉพาะ ท่านผู้ใดที่ทราบโปรดเผยแพร่ให้เป็นวิทยาทานบ้าง ก็จะเป็นการสมควร



ชนวัว

อุปกรณ์การเล่น

- ทางมะพร้าว
- เชือกหรือเถาวัลย์

ลักษณะอุปกรณ์

ตัดทางมะพร้าวตรงส่วนไม่มีใบ ๑ ท่อน ยาวประมาณ ๑๐ นิ้ว โดยเลือกส่วนที่ตรง ๆ สามารถวางแนบกับพื้นได้สนิท สมมุติเป็นตัววัว ซึ่งส่วนมากนิยมใช้ทางมะพร้าวสด

ชิ้นไม้ไผ่ยาวประมาณ ๖ นิ้ว ๒ ชิ้น แต่ละชิ้นเกลาให้กลมขนาดนิ้วก้อย แต่งปลายให้เรียวแหลมทั้งสองข้าง ปักปลายข้างหนึ่งฝังลงตรงส่วนหน้าตัดของท่อนทางมะพร้าว หน้าหนึ่งหน้าใดที่เห็นเหมาะสมดอกให้ลึกลงเข้าไปในเนื้อทางมะพร้าว ประมาณครึ่งหนึ่งของความยาวของไม้ไผ่ทั้งสองชิ้น โดยกะให้ขนาบในระดับเสมอกัน อันสมมุติเป็นเขาหัว

ไม้ไผ่อีกหนึ่งชิ้น ประมาณขนาดเดียวกันกับสองชิ้นแรก แต่สั้นกว่า ทำเป็นลิ้มสลักปักลงบนกึ่งกลางส่วนโค้งของทางมะพร้าว ให้ก่อนมาทางด้านหน้า ซึ่งเป็นด้านที่เขาหัว

เชือกป่านหรือเถาวัลย์เหนียว ๆ ยาวประมาณ ๑ วา ปลายข้างหนึ่งผูกมัดลิ้มสลักให้กระชับแน่น ส่วนปลายอีกข้างหนึ่งนั้น สำหรับถือจูงลาก

กรรมวิธีทำวัวสมมุติก็มีเพียงแค่นี้

วิธีเล่น

นิยมเล่นเฉพาะเด็กผู้ชาย ทั้งไทยพุทธและมุสลิม

เล่นกันบนพื้นดินที่ค่อนข้างราบเรียบ และเล่นได้คราวละ ๒ คน เท่านั้น

เมื่อตกลงว่าจะชนกันแล้ว ทั้งสองคนก็จูง (ลาก) วัวให้วนรอบ ๆ บริเวณต่อผู้ สัก ๒-๓ รอบ พร้อมปากก็ร้องเลียนเสียงวัวที่กึกคะนองก่อนจะชนกัน ดัง ฮุดมอ ๆ ไปเป็นระยะ

เห็นสมควรจะชนกันได้แล้ว ทั้งคู่จะลากวัวของตนมาประจันหน้ากัน ห่างกันประมาณ ๑ ศอก ต่างฝ่ายต่างจับปลายเชือกของตน ดึงเชือกให้ตึง ๆ ไปข้างหน้า เบี่ยงตัวออกห่างจากวิถีทางชนของวัวเล็กน้อย ในลักษณะดังกล่าวนี้ เจ้าของวัวต้องยืนอยู่คนละฟากกับวัวของตน

เมื่อพร้อมแล้ว ก็ให้สัญญาณด้วยการนับ ๑-๒-๓ พอสิ้นเสียงสาม ต่างฝ่ายต่างลากกระดูกเชือกอย่างแรง วัวทั้งสองตัวก็พุ่งเข้าชนกัน เขาไม้ไผ่ปลายแหลมจะปักลึกเข้าไปในส่วนที่สมมุติเป็นเขาหัว และติดคาอยู่ เจ้าของทั้งสองฝ่ายก็ดึงเชือกอีก จนวัวทั้งคู่ซึ่งเขาสืบติดกันอยู่นั้น หลุดจากพื้นขึ้นไปลอยแกว่งอยู่กลางอากาศ เยื้องกันไปเยื้องมาสักครู่ พอหายสนุก ก็ช่วยกันจับตัววัวดึงออกจากกัน ตรวจดูรอยแผลว่าของใครฉกรรจ์กว่าใคร แล้วก็เริ่มลงมือชนกันใหม่ต่อไป จนกว่าจะเบื่อ

ความสนุกสนานอยู่ที่การร้องเลียนเสียงวัว และการเลียนแบบของการชนวัวจริง ๆ ซึ่งเด็กได้เห็นมาจากปอนชนโคบ้าง การนัดชนโคกันกลางทุ่งนาบ้าง

การเล่นนี้ เด็กพยายามเลียนแบบของจริงในทางปฏิบัติของท้องถิ่นที่มีต่อการชนวัว เช่น การเปรียบวัว การอาบน้ำให้วัว การหว่านข้าวสารเสกกาลา (เด็กใช้ทรายแทน) การชักชวนเพื่อน ๆ เดินเป็นขบวนแห่วัวของตน เหล่านี้เป็น

ต้น เพื่อสร้างความครึกครื้นและแลดูสมจริงสมจัง

การเล่นชนิดนี้มีอันตราอยู่บ้างเหมือนกัน โดยอาจจะเกิดการพลาดพลั้งในเวลาที่ถูกเชือกให้วัวชนกัน วัวอาจจะพุ่งผิดวิถีทาง กลับมาโดนแข้งขาของตนเองก็ได้

ปัจจุบันนี้ เด็กไม่สนใจเล่นกันแล้ว

ชักราว

- ไม้ไผ่ซีกมีร่อง ๑ อัน
- กะลา ๒ ใบ หรือก้อนอิฐ ๒

ก้อน

- เม็ดมะม่วงหิมพานต์
- ลูกหมาก คนละ ๑ ลูก
- เส้นน้ำเกย

วิธีเล่น

การเล่นนี้เป็นการเล่นของเด็กผู้ชาย นิยมกันทั้งไทยพุทธและมุสลิม ใช้พื้นดินที่มีบริเวณกว้างยาวพอสมควร เป็นสถานที่เล่น

ก่อนลงมือเล่นก็จัดอุปกรณ์การเล่นกันเสียก่อน คือ กวักกะลาวางลงกับพื้นดิน ให้มีระยะห่างระหว่างกันเท่ากับความยาวของซีกไม้ไผ่ วางซีกไม้ไผ่ลงบนกะลา หงายร่องขึ้น ซีกไม้ไผ่ดังกล่าวยาวประมาณ ๑-๒ ศอก ความสั้นยาวของซีกไม้ไผ่ขึ้นอยู่กับจำนวนผู้เล่นด้วยเหมือนกัน ถ้าเล่นน้อยคนก็นิยมไม้สั้น ถ้ามามากก็ใช้ไม้



ขาว ลักษณะที่ไม่ใส่วางบนกะลานี้เอง จึงเรียกว่า ราว

การวางราวนี้ นอกจากใช้กะลาแล้ว อาจใช้ก้อนอิฐแทนได้

เสร็จแล้วก็ขีดเส้นน้ำเกย (เส้นกำหนดระยะ) เส้นน้ำเกยนี้แล้วแต่จะตกลงกัน ว่าควรห่างจากราวเท่าไร แต่โดยประมาณแล้ว ตกในราว ๒ ๖

ทุกคนต้องตกลงกันอีกครั้ง เกี่ยวกับจำนวนเม็ดมะม่วงหิมพานต์ที่ต้องวางบนราวนั้น คนละกี่เม็ด โดยประมาณแล้วจะตกคนละ ๕-๑๐ เม็ด ซึ่งผู้เล่นทุกคนต้องนำไปวางในร่องซีกไม้ไผ่ซึ่งเป็นราวอยู่นั้น

จากนั้น ทุกคนก็มายืนที่น้ำเกย ทอย "แม่เกย" ให้ข้ามราว ตามแต่ปรารถนาของแต่ละคน ที่จะให้ไกลหรือใกล้กับราว แม่เกยในที่นี้คือ ลูกหมาก ซึ่งพกกันมาคนละ ๑ ลูก (บางครั้งอาจใช้เม็ดมะม่วงหิมพานต์เม็ดโต ๆ เป็นแม่เกยแทนลูกหมาก ทั้งนี้ ขึ้นอยู่กับการตกลงกัน)

หลังจากทอยแม่เกยออกไป

๔๔ รุสมิแฉ

แล้ว ก็จะพิจารณาว่า แม่เกยของใคร ใกล้ไกลแค่ไหน เพื่อจัดลำดับในการเล่นขั้นต่อไป

คนที่ทอยแม่เกยไกลที่สุด จะเป็นผู้ขว้างราว (ชั้คราว) ด้วยแม่เกยของตน เป็นคนแรก จากจุดที่แม่เกยของตนวางอยู่

ผลของการเล่นชั้คราวก็คือกรรมสิทธิ์ในเม็ดมะม่วงหิมพานต์ที่ตกจากราว เนื่องจากการขว้างของตน

เพราะฉะนั้น ทุกคนจึงพยายามกระระยะขว้างให้แม่นยำ

หากผู้ที่มีแม่เกยไกลที่สุดขว้างไม่ถูกราว ก็เป็นสิทธิ์ของผู้ที่อยู่ในลำดับถัดมาเป็นผู้ขว้าง

ใครขว้างถูกราว จนเม็ดมะม่วงหิมพานต์ตกจากราวจำนวนเท่าไร ก็มีสิทธิ์เอาไปเท่าจำนวนที่ตก ส่วนจำนวนที่เหลืออยู่บนราวนั้น ต้องตั้งราวให้คนลำดับต่อไปขว้าง ปฏิบัติกันไปเช่นนี้จนกว่าเม็ดมะม่วงหิมพานต์ตกหมดราว ซึ่งสุดแล้วแต่จะตกในลำดับของผู้ขว้างคนใด ก็เป็นอันจบเกม

และจะเริ่มเปิดเกมกันใหม่

ในกรณีที่ขว้างไปแล้ว แม่เกยไม่ผ่านราว อาจจะได้ขว้างไปกระทบกะลาหรือก้อนอิฐที่ตั้งราว ทำให้แม่เกยสะท้อนกลับ หรือขว้างไม่ถึงราว หากหมดสิ้นการขว้างของคนลำดับสุดท้ายแล้ว ยังมีเม็ดมะม่วงเหลืออยู่บนราวอีก ก็จำเป็นต้องรอให้การขว้างรอบที่สองสิ้นสุดลงเสียก่อนจนถึงรอบที่สาม จึงมีสิทธิ์ขว้าง

รอบที่สอง หมายความว่า แม่เกยที่ขว้างผ่านพื้นราวจากรอบแรกทั้งหมด มีสิทธิ์ขว้างกลับมาเป็นรอบที่สอง โดยใช้กติกาเดียวกัน คือ แม่เกยใกล้ได้ขว้างก่อน แล้วเรียงลำดับกันไป ถ้าเม็ดมะม่วงยังคงเหลืออยู่อีก ก็ต้องขว้างกันต่อไปเป็นรอบที่สาม ซึ่งรอบนี้แม่เกยทั้งหลายอยู่ฝากเดียวกันกับคน คนที่มีสิทธิ์ขว้างได้เมื่อถึงลำดับของตน ในเมื่อบนราวนั้นยังมีเม็ดมะม่วงเหลืออยู่อีก แต่เป็นความหวังที่น้อยเต็มที เพราะส่วนมากเม็ดมะม่วงจะหมดราวเสียก่อน ก่อนที่ตนจะมีโอกาสได้ขว้าง

ข้อสังเกต

การเล่นชั้คราวนี้ นิยมเล่นกันในฤดูมะม่วงหิมพานต์ตกผล

ผู้ใดชนะ ไปเป็นจำนวนมาก ๆ มักจะคัดเลือกเม็ดที่แดง ๆ งาม ๆ ไปเผาไฟ ทูบเปลือกแกะเนื้อเป็นอาหารส่วนเม็ดไม่งามก็เก็บไว้เล่นต่อไป

ปัจจุบันนี้ เด็กไม่นิยมเล่นกันแล้ว

การละเล่นของเด็กไทยมุสลิมภาคใต้ในอดีต ที่เสนอท่านผู้อ่านมานี้ เป็นเพียงส่วนหนึ่งเท่านั้นที่ยกมาเป็นตัวอย่างให้เห็น ความจริงการเล่นยังมีอีกหลายอย่าง หลายรูปแบบซึ่งเด็กสมัยนี้ไม่สนใจเล่นกันแล้ว ๐