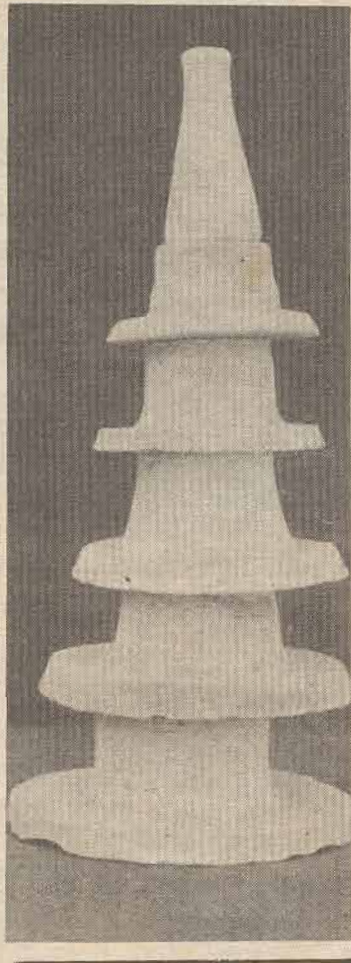


ของฝากจาก ศูนย์การศึกษา เกี่ยวกับภาคใต้ มหาวิทยาลัย สงขลานครินทร์ วิทยาเขต ปัตตานี

นายสน เก้าตัน



๒. โบราณวัตถุจากเมืองโบราณปัตตานี

มุมหนึ่งของพิพิธภัณฑ์ศูนย์การศึกษาเกี่ยวกับภาคใต้ มีตู้กระจกแสดงโบราณวัตถุจากเมืองโบราณปัตตานี ปัจจุบันเมืองโบราณคือบริเวณตำบลยะรัง ตำบลวัด ตำบลปิตุบูดีของอำเภอยะรัง จังหวัดปัตตานี

ส่วนใหญ่เป็นชิ้นส่วนสลุปลินเผา ชิ้นส่วนของเรือนแก้วสมัยทวารวดีทำด้วยดินเผา ตัวลายบ่งบอกถึงอิทธิพลศิลปะคุปตะ นอกจากนี้มีหินบดขยา และเบ้าทำคัมพู โบราณ วัตถุล้ำค่าจำนวนมากไม่ต่ำกว่า ๒๐ ชิ้นนี้ คุณอนันต์ วัฒนานิกัร อดีตศึกษาธิการอำเภอยะรัง ผู้มีความรู้เกี่ยวกับประวัติศาสตร์ปัตตานีเป็นผู้มอบให้เป็นสมบัติของศูนย์การศึกษาเกี่ยวกับภาคใต้

นอกจากโบราณวัตถุที่ได้รับบริจาคจากคุณอนันต์แล้ว ยังมีแผ่นศิลาชิ้นส่วนของประตูใหญ่มีรูสี่เหลี่ยม ซึ่งนำมาจากเมืองโบราณดังกล่าว เข้าใจว่าเป็นชิ้นส่วนของอาคารศาสนสถาน

เมืองโบราณที่ปัตตานีมีลักษณะเป็นรูปสี่เหลี่ยมจัตุรัส ตั้งอยู่ในแนวเหนือใต้ ประกอบด้วย กำแพงและคูเมือง ๓ ชั้น บริเวณที่มุมเมืองชั้นสองมีป้อมอยู่ทั้ง ๔ ด้าน แต่มีบางด้านได้ถูกทำลายไปบ้างแล้ว บริเวณภายในเมืองพบซากโบราณสถานจำนวน ๓ แห่ง บ่อน้ำที่กรุดด้วยอิฐ ๔ แห่ง ส่วนด้านทิศใต้มีสระน้ำโบราณขนาดใหญ่อยู่ ๑ แห่ง ซากเนินโบราณสถานและแหล่งโบราณคดียังกระจัดกระจายอยู่ใน

ชิ้นส่วนสลุปลินเผา : พบที่ซากศาสนสถาน
บริเวณอำเภอยะรัง ปัตตานี

เขตตำบลวัด ตำบลยะรัง และตำบลปีตูดี้ อีกด้วย

มีผู้ขุดพบโบราณวัตถุจากเมืองโบราณที่อำเภอยะรังมามากต่อมากแล้ว บางส่วนนำไปเก็บไว้ที่พิพิธภัณฑสถานจังหวัดสงขลาบ้าง วิทยาลัยครูยะลาบ้าง วัดตานีนรสโมสรบ้าง ของมีค่าดังกล่าว เช่น ศิวลึงค์ศิลา ขนาดสูง ๕๔ ซม. สามารถกำหนดอายุได้ราวพุทธศตวรรษที่ ๑๒-๑๓ อีกชิ้นหนึ่งทำด้วยศิลาเช่นกัน มีขนาดสูง ๕๘ ซม. อายุราวพุทธศตวรรษที่ ๑๓-๑๔ นอกจากนี้ยังพบธรรมจักรศิลา และพุทธรูปคล้ายศิลปทวารวดี

ปัตตานีคือลังกาสู่ทะเลหรือ?

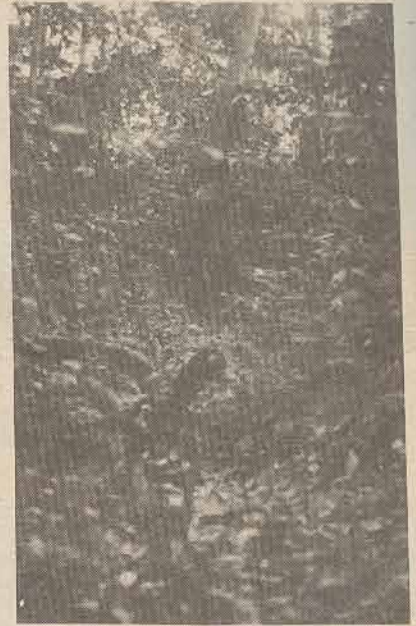
นักวิชาการที่มีความสนใจประวัติศาสตร์ ปัตตานีหลายท่านเชื่อว่าเมืองโบราณที่อำเภอยะรังมีความเกี่ยวข้องกับชื่อในจดหมายเหตุจีน ที่เรียกว่าลังกาสู่ทะเล จดหมายเหตุจีนราชวงศ์

เหลียง (พ.ศ. ๑๐๔๕-๑๐๕๕) กล่าวกันว่าลังกาสู่ทะเลได้ตั้งขึ้นมาก่อนหน้านี้ ๔๐๐ ปี ซึ่งอาจตั้งราวพุทธศตวรรษที่ ๗ และเชื่อกันว่าสมัยนั้นชาวอินเดียได้เดินทางมาสู่ลังกาสู่ทะเล พร้อมกับนำศาสนาฮินดู และพุทธศาสนามาหา ยาน ตลอดจนภาษาสันสกฤตเข้ามาเผยแพร่ ณ ดินแดน แห่งนี้

มาช่วยกันไขประตูลับแห่งลังกาสู่ทะเล

เมืองโบราณที่ปัตตานีได้ถูกทอดทิ้งมานานแล้ว ทั้ง ๆ ที่เป็นชุมทรัพย์ทางประวัติศาสตร์ และโบราณคดีอย่างมหาศาล มีที่น่าสังเกตว่าผู้ที่ให้ความสนใจมักเป็นฝรั่งต่างชาติต่างภาษา อุดสำหันธ์ข้ามน้ำข้ามทะเลมาเห็นความสำคัญของท้องถิ่นเรา

อย่างไรก็ตามเป็นที่น่ายินดีอย่างยิ่ง เมื่อต้นเดือนกุมภาพันธ์ สกน



บริ เวณคูลอมรอบบ่อน้ำที่เมืองโบราณ หน่วยศิลปากรที่ ๘ นครศรีธรรมราช และหน่วยศิลปากรที่ ๕ สงขลา ได้จัดทำโครงการโบราณคดีประเทศไทย (ภาคใต้) โดยร่วมมือกับศูนย์การศึกษาเกี่ยวกับภาคใต้และหน่วยราชการอำเภอยะรัง ร่วมมือกันสำรวจเพื่อจัดทำข้อมูลพื้นฐานเพื่อวางแผนและจัดทำแผนแม่บทในการศึกษาด้านประวัติศาสตร์ และโบราณคดีโดยจะระดมนักวิชาการที่เกี่ยวข้องและงบประมาณจำนวนมหาศาลต่อไป.

ปัจจุบันศูนย์การศึกษาเกี่ยวกับภาคใต้ มีผู้เชี่ยวชาญทางโบราณคดีจากมูลนิธิการศึกษาไทย-อเมริกัน มาเป็นที่ปรึกษาปีละ ๑ คน ขณะนี้ ดร.วิลเลียม เอส. แอร์ส ประจำอยู่ที่ศูนย์ และได้ช่วยเหลืองานค้นคว้าเมืองโบราณปัตตานีดังกล่าว

เราหวังว่าอีกไม่นานเราคงได้เห็นโฉมหน้าลังกาสู่ทะเลได้อย่างเด่นชัดกว่าที่รู้จักกันเพียงเดือนรางในปัจจุบัน

ฉบับหน้าจะเสนอสิ่งที่น่ารู้ในพิพิธภัณฑสถานศึกษาเกี่ยวกับภาคใต้ต่อไป. ★

