

ความต้องการของนักศึกษาชั้นปีที่ 1 แผนกศิลปะ

คณะศึกษาศาสตร์ คณะมนุษยศาสตร์ และสังคมศาสตร์

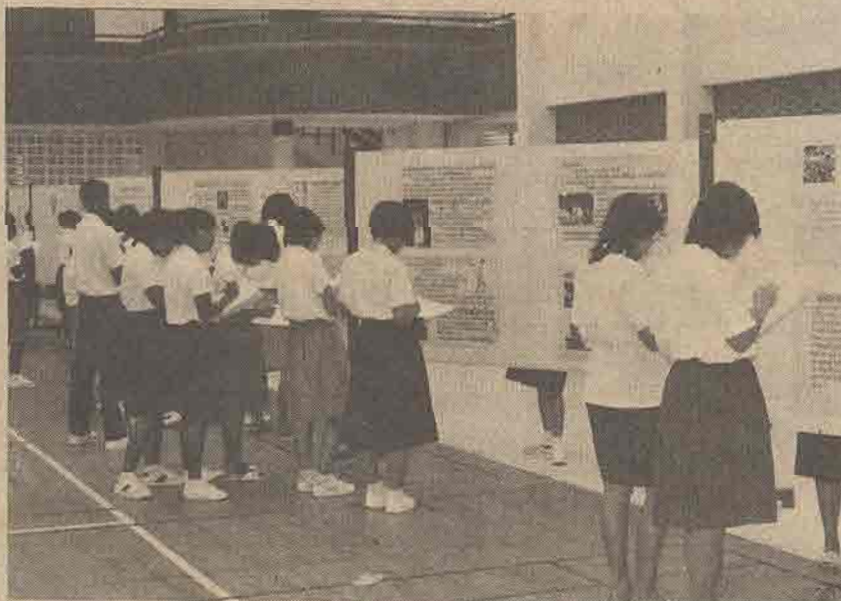
มหาวิทยาลัย สงขลานครินทร์ วิทยาเขตปัตตานี

ที่มีต่อการ เลือกเรียนวิชาเอก และโทภาษาอังกฤษ

อนันต์ โอภกุล

ความเป็นมาและความสำคัญของการวิจัย

ในช่วงระยะเวลาหลายปีมานี้ ผู้วิจัยมักได้รับคำปรารภจากนักศึกษาชั้นปีที่ 1 แผนกศิลปะเป็นจำนวนมากเนื่อง ๆ เกี่ยวกับโอกาสที่จะเลือกเรียนและโทภาษาอังกฤษ ทั้งนี้ เนื่องจากทางคณะมนุษยศาสตร์และสังคมศาสตร์ มหาวิทยาลัยสงขลานครินทร์ ซึ่งเป็นผู้ควบคุมนโยบายการรับนักศึกษาเข้าเรียนโปรแกรมต่าง ๆ ที่สังกัดคณะนั้น ได้กำหนดให้รับนักศึกษาได้เพียงวิชาเอกละประมาณ 20 คน และวิชาโทละประมาณ 20 คน ทั้งนี้ ให้มีการเพิ่มหรือลดจำนวนได้ไม่เกินร้อยละ 20 ของจำนวนที่กำหนดไว้ นั้น โปรแกรมการเรียนวิชาเอกและโทภาษาอังกฤษสำหรับนักศึกษาคณะมนุษยศาสตร์และสังคมศาสตร์ และ



สำหรับนักศึกษาคณะศึกษาศาสตร์ต่างก็สังกัดคณะนี้ จึงเป็นหน้าที่ของภาควิชาที่เกี่ยวข้องที่จะต้องหามาตรการที่จะคัดเลือกนักศึกษาให้ได้จำนวนตามที่ทางคณะได้กำหนดเอาไว้ การปฏิบัติเช่นนี้ได้กระทำต่อเนื่องกันมาเป็นเวลาหลายปี ยังผลทำให้นักศึกษาจำนวนมากที่มีความมุ่งมั่นตั้งใจที่จะเรียนวิชาเอกและโทภาษาอังกฤษ แต่ไม่ผ่านเกณฑ์การคัดเลือกต้องไปเรียนในวิชาอื่นที่ตนไม่ได้มีความมุ่งมั่นตั้งใจหรือที่ไม่มีความชอบหรือความถนัดมากเท่า อันเป็นผลให้เกิดภาวะตึงเครียดทางจิตใจ และเกิดผลกระทบทางวิชาการและทั้งอาจเป็นการเปลี่ยนแนวทางชีวิตในอนาคตของนักศึกษาให้เป็นอย่างอื่น นอกเหนือไปจากที่ได้เคยคาดคิดเอาไว้

ผู้วิจัยพิจารณาเห็นว่า ปัญหานี้เป็นปัญหาใกล้ตัว และเกี่ยวข้องกับตัวผู้วิจัย ในฐานะที่เป็นผู้สอนวิชาภาษาอังกฤษโดยตรง และทั้งประกอบกับว่าการวิจัยเรื่องนี้ยังไม่เคยมีผู้ใดกระทำมาก่อน ผู้วิจัยจึงคิดว่าสมควรที่จะได้ดำเนินการศึกษา สำรวจและวิจัย เพื่อให้ทราบข้อมูลในการเสนอแนะ เพื่อให้ทางคณะมนุษยศาสตร์และสังคมศาสตร์ และมหาวิทยาลัยสงขลานครินทร์ ได้พิจารณาหาทางแก้ไขให้เกิดผลดีต่อไป

อนึ่ง รายงานการวิจัยที่เสนอมานี้ เป็นเพียงส่วนหนึ่งของการวิจัยฉบับสมบูรณ์

วัตถุประสงค์ของการวิจัย

เพื่อสำรวจความต้องการของนักศึกษาชั้นปีที่ 1 คณะมนุษยศาสตร์และสังคมศาสตร์ และคณะศึกษาศาสตร์ มหาวิทยาลัยสงขลานครินทร์ วิทยาเขตปัตตานี ที่มีต่อการเรียนวิชาภาษาอังกฤษ เพื่อนำผลการสำรวจนี้มา

วิเคราะห์แล้วเสนอให้ทางคณะมนุษยศาสตร์และมหาวิทยาลัยสงขลานครินทร์พิจารณาในการรับนักศึกษาวิชาเอกและโทภาษาอังกฤษตามความเหมาะสมยิ่งขึ้น **ข้อมูลเบื้องต้น**

การสำรวจครั้งนี้อาศัยวิธีส่งแบบสอบถามให้นักศึกษาชั้นปีที่ 1 ปีการศึกษา 2526 แผนกศิลปะ ซึ่งได้มีการลงทะเบียนในภาคการศึกษาที่ 2 ปีการศึกษา 2526 (ส่งแบบสอบถามเมื่อวันที่ 7 พฤศจิกายน 2526) จำนวนทั้งสิ้น 357 คน เป็นผู้กรอกแล้วเก็บรวบรวม นักศึกษาชั้นปีที่ 1 แผนกศิลปะจำแนกตามคณะได้ดังนี้ คือ

นักศึกษาคณะมนุษยศาสตร์และสังคมศาสตร์ จำนวน 213 คน

นักศึกษาคณะศึกษาศาสตร์ จำนวน 144 คน¹

ได้รับแบบสอบถามกลับคืนเพื่อดำเนินการวิจัยทั้งหมดจำนวน 288 ฉบับ หรือร้อยละ 80.7 ของจำนวนนักศึกษาที่ลงทะเบียนในภาคการศึกษานี้ ซึ่งจำแนกตามคณะได้ดังนี้

แบบสอบถามได้จากนักศึกษาคณะมนุษยศาสตร์และสังคมศาสตร์ จำนวน 172 ฉบับหรือร้อยละ 59.7 ของนักศึกษาที่ตอบแบบสอบถามทั้งหมด

แบบสอบถามได้จากนักศึกษาคณะศึกษาศาสตร์ จำนวน 116 ฉบับคิดเป็นร้อยละ 40.3 ของนักศึกษาที่ตอบแบบสอบถามทั้งหมด

เป็นที่น่าสังเกตว่า ภาควิชาภาษาตะวันตก ซึ่งสังกัดคณะมนุษยศาสตร์และสังคมศาสตร์และเป็นหน่วยงานที่รับผิดชอบงานด้านการเรียนการสอนโปรแกรมวิชาเอก-โทภาษาอังกฤษแก่นักศึกษาทั้ง 2 คณะข้างต้น เมื่อได้ปิดประกาศรับสมัครนักศึกษาที่ประสงค์จะสอบแข่งขันเพื่อเข้าโปรแกรมเรียน

วิชาเอก-โทภาษาอังกฤษ เมื่อวันที่ 25 มกราคม 2527 เพื่อเข้าโปรแกรมเรียนในภาคการศึกษาที่ 1 ปีการศึกษา 2527 เป็นต้นไปนั้น มีนักศึกษาสมัครเข้าสอบทั้งสิ้น จำนวน 243 คน จำแนกตามคณะได้ดังนี้

ผู้สมัครจากคณะมนุษยศาสตร์และสังคมศาสตร์ จำนวน 159 คน คิดเป็นร้อยละ 65.4 ของจำนวนผู้สมัครทั้งสิ้น

ผู้สมัครจากคณะศึกษาศาสตร์ จำนวน 84 คน คิดเป็นร้อยละ 34.6 ของจำนวนผู้สมัครทั้งสิ้น

จำนวนผู้สมัครดังกล่าวจำนวน 243 คน เป็นจำนวนที่ไม่ต่างจากจำนวนผู้ตอบแบบสอบถามทั้งหมด คือ 288 คนมากนักและคิดเป็นร้อยละ 84.4 ของผู้ตอบแบบสอบถามทั้งหมด

จากจำนวนผู้สมัครดังกล่าวจะได้รับการคัดเลือกให้เข้าโปรแกรมเรียนวิชาเอกภาษาอังกฤษ สังกัดคณะมนุษยศาสตร์และสังคมศาสตร์ จำนวนประมาณ 20 คน และเข้าโปรแกรมเรียนวิชาเอกภาษาอังกฤษสังกัดคณะศึกษาศาสตร์อีกประมาณ 20 คน จากหมายเหตุท้ายข้อกำหนดบางประการเกี่ยวกับการรับนักศึกษาเข้าเรียนในโปรแกรมวิชาเอก-โท ปีการศึกษา 2527 ของคณะมนุษยศาสตร์และสังคมศาสตร์² อาจช่วยให้นักศึกษาได้มีโอกาสเข้าเรียนโปรแกรมเอก-โทวิชาภาษาอังกฤษได้เพิ่มอีกคณะละ 4 คน รวม 2 คณะจะได้เพิ่มทั้งสิ้น 8 คน ซึ่งอาจจะสรุปได้ดังนี้

¹ จุลสารงานทะเบียน ปีที่ 2 ฉบับที่ 2 (26) : 2527, หน้า 2,4.

² ข้อกำหนดบางประการเกี่ยวกับการรับนักศึกษาชั้นเรียนในโปรแกรมวิชาเอก-โท ปีการศึกษา 2527 คณะมนุษยศาสตร์และ

สังคมศาสตร์* (เอกสารอัดสำเนา)

จากจำนวนผู้สมัครทั้งสิ้น 243 คน นักศึกษามีสิทธิ์ผ่านการสอบคัดเลือกเข้าเรียนวิชาเอกภาษาอังกฤษคณะมนุษยศาสตร์จำนวน 24 คน เข้าเรียนวิชาเอกภาษาอังกฤษ คณะศึกษาศาสตร์จำนวน 24 คน

สำหรับจำนวนนักศึกษาที่ประสงค์จะเข้าเรียนโปรแกรมวิชาโทภาษาอังกฤษนั้น ข้อกำหนดดังกล่าวมิได้พูดถึงอย่างชัดเจน

สำหรับภาวะการทำงานของบัณฑิตที่สำเร็จการศึกษาระดับปริญญาตรี วิชาเอกภาษาอังกฤษนั้น พบว่า บัณฑิตรุ่นปีการศึกษา 2525 วิชาเอกภาษาอังกฤษมีจำนวนทั้งสิ้น 33 คน จำแนกตามคณะได้ดังนี้

บัณฑิตคณะมนุษยศาสตร์และสังคมศาสตร์ จำนวน 14 คน

บัณฑิตคณะศึกษาศาสตร์ จำนวน 19 คน

ในการสำรวจภาวะการทำงานทำของบัณฑิตรุ่นดังกล่าว มีบัณฑิตคณะมนุษยศาสตร์และสังคมศาสตร์ตอบแบบสอบถาม 11 คน และบัณฑิตคณะศึกษาศาสตร์ตอบแบบสอบถาม 19 คน ซึ่งพอสรุปภาวะการทำงานได้ดังนี้

บัณฑิตคณะมนุษยศาสตร์และสังคมศาสตร์ มีงานทำแล้ว 10 คน คิดเป็นร้อยละ 90.9 ของบัณฑิตในคณะนี้ที่ตอบแบบสอบถาม

บัณฑิตคณะศึกษาศาสตร์มีงานทำแล้ว 11 คน คิดเป็นร้อยละ 57.2 ของบัณฑิตในคณะนี้ที่ตอบแบบสอบถาม¹ **ขอบข่ายของการวิจัย**

การวิจัยครั้งนี้จำแนกหัวข้อ

¹สงขลานครินทร์, มหาวิทยาลัย. สารสนเทศภาวะกรรงานทำของบัณฑิต รุ่นปีการศึกษา 2525, 2526, หน้า 14.

โดยสรุปดังต่อไปนี้

1. ความชอบภาษาอังกฤษขณะเรียนอยู่ชั้นมัธยมศึกษาตอนปลาย

2. ความชอบภาษาอังกฤษขณะเรียนอยู่ชั้นปีที่ 1 มหาวิทยาลัยสงขลานครินทร์ วิทยาเขตปัตตานี

3. ผลการสอบไล่วิชา 417-101 English I ซึ่งเป็นวิชาบังคับพื้นฐานทั่วไปของผู้ที่จะเลือกเรียนแนววิชาเอก-โทภาษาอังกฤษ

4. ความต้องการของนักศึกษาในการเลือกเรียนวิชาเอกภาษาอังกฤษ

5. ความเหมาะสมในการรับนักศึกษาวิชาเอก ภาษาอังกฤษรุ่นละประมาณ 20 คน

6. จำนวนที่เหมาะสมของนักศึกษาในการรับเข้าเรียนวิชาเอกภาษาอังกฤษ

7. ความต้องการของนักศึกษาในการเลือกเรียนวิชาโทภาษาอังกฤษ

8. ความเหมาะสมในการรับนักศึกษาวิชาโทภาษาอังกฤษรุ่นละประมาณ 20 คน

9. จำนวนที่เหมาะสมของนักศึกษาในการรับเข้าเรียนวิชาโทภาษาอังกฤษ

สรุปผลของการวิจัย

จากการวิจัยครั้งนี้พบว่า

1. นักศึกษาส่วนใหญ่มีความชอบภาษาอังกฤษตั้งแต่ขณะเรียนอยู่ระดับชั้นมัธยมศึกษาตอนปลาย ความชอบมีต่อเนื่องมาจนถึงระดับมหาวิทยาลัยกล่าวคือ ขณะเรียนอยู่ชั้นมัธยมปลายมีความชอบมากที่สุดร้อยละ 32.3 (93 คน) มีความชอบมากที่สุดร้อยละ 34.0 (98 คน) เมื่อเข้ามาเรียนระดับมหาวิทยาลัยแล้วมีความชอบมากที่สุดร้อยละ 29.6 (85 คน) และมีความชอบมากที่สุด 33.7 (97 คน) ขณะเดียวกัน

ที่มีความต้องการเรียนวิชาเอกภาษาอังกฤษมากที่สุดถึงร้อยละ 39.2 (113 คน) และมีความต้องการเรียนวิชาเอกภาษาอังกฤษมากที่สุดร้อยละ 24.0 (68 คน)

2. นักศึกษาที่เรียนวิชาภาษาอังกฤษ (417-101 English I) อยู่ในเกณฑ์ดี (ได้เกรด A และ B มีอัตราส่วนร้อยละ 37.9 (109 คน) ของจำนวนนักศึกษาทั้งหมด (288 คน)

3. นักศึกษาที่เรียนวิชาภาษาอังกฤษ (417-101 English I) อยู่ในเกณฑ์ปานกลาง (ได้เกรด C) มีอัตราส่วนร้อยละ 43.4 (125 คน) ของจำนวนนักศึกษาทั้งหมด (288 คน)

4. นักศึกษามีความต้องการเรียนวิชาเอกภาษาอังกฤษมากที่สุดคิดเป็นอัตราส่วนร้อยละ 39.2 (113 คน) และต้องการมากที่สุดคิดเป็นอัตราส่วนร้อยละ 24.0 (69 คน) ของจำนวนนักศึกษาทั้งหมด (288 คน)

5. จำนวนนักศึกษาที่เหมาะสมที่สุดสำหรับเข้าเรียนวิชาเอกภาษาอังกฤษอยู่ระหว่าง 31-40 คน และจำนวนที่เหมาะสมมากอยู่ระหว่าง 41-50 คน

6. นักศึกษามีความต้องการเรียนวิชาโทภาษาอังกฤษมากที่สุด คิดเป็นอัตราส่วนร้อยละ 24.0 (69 คน) และต้องการมากที่สุดคิดเป็นร้อยละ 38.9 (112 คน) ของจำนวนนักศึกษาทั้งหมด (288 คน)

7. จำนวนนักศึกษาที่เหมาะสมที่สุดสำหรับรับเข้าเรียนวิชาโทภาษาอังกฤษอยู่ระหว่าง 31-40 คน และจำนวนที่เหมาะสมมากอยู่ระหว่าง 41-50 คน

เพื่อให้เข้าใจสรุปผลของการวิจัยชัดเจนยิ่งขึ้น โปรดดูตารางสรุปผลรวมยอดของการวิจัยประกอบด้วย

ตารางสรุปผลรวมยอดของการวิจัย

ความชอบ และความ ต้องการเรียน วิชาเอก-โทภาษาอังกฤษ					ผลการสอบไล่ วิชา 417-101		จำนวนนักศึกษาที่ควรเปิดรับ		
ลักษณะความชอบ และความต้องการ	ความชอบขณะเรียนอยู่ ชั้นม.ศ. ปลาย	ความชอบขณะเรียนอยู่ ชั้น ปีที่ 1	ความ ต้องการเรียน วิชาเอกภาษาอังกฤษ	ความ ต้องการเรียนวิชา โทภาษาอังกฤษ	เกรด	จำนวน	จำนวน	วิชาเอก	วิชาโท
มาก	34.0 (98)	33.7 (97)	24.0 (69)	38.9 (112)	B	30.2 (87)	21-30	23.6 (68)	24.3 (70)
ปานกลาง	26.8 (77)	27.1 (78)	16.7 (48)	20.9 (60)	C	43.4 (125)	31-40	32.6 (94)	33.0 (95)
น้อย	3.5 (10)	4.9 (14)	8.7 (25)	5.2 (15)	D	16.0 (46)	41-50	29.9 (86)	30.2 (87)
ไม่ชอบ/ ต้องการเลย	2.4 (7)	3.0 (9)	10.7 (31)	8.6 (25)	E	0.7 (2)	มากกว่า 50	7.0 (20)	6.2 (18)
ไม่ระบุ	1.0 (3)	1.7 (5)	0.7 (2)	2.4 (7)	ไม่ระบุ	2.0 (6)	ไม่ระบุ	1.0 (3)	1.4 (4)
รวม	100.0 (288)	100.0 (288)	100.0 (288)	100.0 (288)	รวม	100.0 (288)	รวม	100.0 (288)	100.0 (288)

ข้อเสนอแนะ

1. ควรขยายอัตราการรับนักศึกษาเข้าเรียนวิชาเอกและโทภาษาอังกฤษเพิ่มขึ้น

2. ควรขยายอัตราค่าจ้างอาจารย์

3. ควรศึกษาวิจัยบัณฑิตและตลาดแรงงาน เพื่อนำผลการวิจัยมาปรับอัตราการรับนักศึกษาเข้าเรียนวิชาเอกต่างๆ ตามความต้องการของสังคมและตลาดแรงงาน

บรรณานุกรม

"ข้อกำหนดบางประการเกี่ยวกับการรับ

นักศึกษาเข้าเรียนโปรแกรมวิชาเอก-โท ปีการศึกษา 2527 คณะมนุษยศาสตร์และสังคมศาสตร์". (เอกสารอัดสำเนา)

"คณะมนุษยศาสตร์และสังคมศาสตร์ มหาวิทยาลัยสงขลานครินทร์ พ.ศ. 2525". 2525.

จำนวนนักศึกษาชั้นปีที่ 1 ปีการศึกษา 2526. (เอกสารอัดสำเนา)

เอกสารงานทะเบียน. ปีที่ 2 ฉบับที่ 2 (26) : 2527.

ทบวงมหาวิทยาลัย, แผนพัฒนาการ

ศึกษาระดับอุดมศึกษา ระยะที่ 5 (พ.ศ. 2525-2529). 2525.

สงขลานครินทร์, มหาวิทยาลัย. สารสนเทศข้อมูลนักศึกษาใหม่ 2525/มหาวิทยาลัยสงขลานครินทร์.

2525. สงขลานครินทร์, มหาวิทยาลัย. สารสนเทศภาวะการทำงานทำของบัณฑิต รุ่นปีการศึกษา 2525. 2526.

โสภณ ชูพิกุลชัย. คู่มือการทำวิจัย. พระนคร, โรงพิมพ์มหาวิทยาลัยรวมคำแหง.