



บทบาทของ โรงเรียนราษฎร์ สอนศาสนาอิสลาม (ปอเนาะ) ที่มีต่อชุมชนในจังหวัดชายแดนภาคใต้ (ศึกษาเฉพาะกรณีจังหวัดปัตตานี)

★ งานวิจัยนี้ได้รับทุนอุดหนุน
การวิจัยจากสำนักงานคณะกรรมการ
วิจัยแห่งชาติ
ประเภทสาขาวิชาการ
ประจำปีงบประมาณ 2525



คณิต ไช่มุกด์
อาคม ใจแก้ว
ไพฑูริย์ พัดเนใหญ่ยิ่ง

คำนำ

การศึกษาเป็นเครื่องมืออย่างหนึ่งของสังคม ที่จะทำให้ประชาชนได้เกิดการเรียนรู้และเข้าใจบุคคล กลุ่ม ตลอดจนสังคมที่ตนเองอาศัย นอกเหนือจากการศึกษาจะเป็นเครื่องมือหล่อหลอมจิตใจ ความรู้สึกให้คนที่อยู่ในสังคมเดียวกันมีความรู้สึกผูกพันเป็นอันหนึ่งอันเดียวกัน แม้จะแตกต่างกันในด้านศาสนาและประเพณี เฉพาะอย่างยิ่งในบางสังคมที่มีปัญหาอันสืบเนื่องมาจากความไม่เข้าใจ ทั้งในเป้าหมายและวิถีทางการดำเนินชีวิตในสังคม กรณีบริเวณ 4 จังหวัดภาคใต้ของประเทศไทยก็เช่นเดียวกัน เพราะเป็นชุมชนที่มีชาวไทยมุสลิมอาศัยอยู่มาก ประชาชนมีฐานะดีและรายได้ส่วนใหญ่อยู่ในเกณฑ์ค่อนข้างสูง แต่ถึงแม้เศรษฐกิจจะเอื้ออำนวยต่อความเป็นอยู่ของประชาชน แต่การก่อกระแสทางด้านการเมืองที่แผ่มา

ในรูปอาชญากรรมธรรมดาที่มักจะปรากฏให้เห็นเป็นประจำ⁽¹⁾ พอจะกล่าวได้ว่าปัญหาที่เกิดขึ้นนั้นเป็นปัญหาที่มีสาเหตุสืบเนื่องมาจากปัจจัยทั้งทางด้านการเมือง สังคม และเศรษฐกิจ⁽²⁾ ที่เชื่อมโยงกันเป็นลูกโซ่ ส่วนผลลัพธ์ที่ปรากฏตามมากภายหลังอีกหลายลักษณะและหลายประเด็น บางกรณีก็จะปรากฏออกมาในลักษณะที่เป็นแนวความคิดที่สรุปมาในทำนองว่า ถึงแม้ประชาชนชาวไทยมุสลิมจะเป็นเจ้าของชุมชนหรือประเทศร่วมกันก็ตาม แต่พวกเขาเหล่านี้ถูกตัดสินหรืออันเป็นที่รักและหวงแหน เช่น ประเพณี การใช้นามสกุล ภาษาหนังสือ ความเป็นมาทางประวัติศาสตร์รวมถึงสถาบันการศึกษา เป็นต้น⁽³⁾ สิ่งที่ปรากฏออกมามีดังตัวอย่างที่กล่าวนี้ย่อมส่งผลกระทบต่อหรือส่งผลตอกย้ำความไม่เข้าใจซึ่งกันและกันของคนที่อยู่ในสังคมเดียวกัน

และที่น่าตระหนักก็คือ ปัญหาทางด้านการเมืองที่ติดตามมา จริงอยู่แม้จะเป็นการเมืองที่เริ่มเกิดขึ้นในท้องถิ่นที่ชุมชนขนาดเล็กแต่แท้ที่จริงแล้วรูปของการเมืองที่เกิดขึ้น ไม่ว่าจะปัญหาการเมืองในระดับท้องถิ่น ก็ย่อมส่งผลกระทบต่อไปถึงการเมืองความเคลื่อนไหวในระดับประเทศด้วย และเกี่ยวไปถึงอิทธิพลในระดับสากลด้วยเช่นเดียวกัน⁽⁴⁾

ดังนั้นการให้สถาบันทางการศึกษาเป็นศูนย์กลางในการสื่อความหมาย อันก่อให้เกิดความเข้าใจที่ถูกต้องจึงเป็นสิ่งจำเป็น เพราะสถาบันการศึกษา ก็จัดเป็นสาธารณูปโภคที่จะชักนำให้คนในชุมชนหันมาใช้เป็นสถานที่ในการดำเนินกิจกรรมอันก่อให้เกิดการผสมผสานทางสังคมได้⁽⁵⁾ อย่างไรก็ตาม เมื่อพิจารณาถึงสถานศึกษาที่มีบทบาทต่อวิถีชีวิตของชาวไทยมุสลิมใน 4 จังหวัดภาคใต้นั้นก็ย่อมหมายถึง “ปอ-

เนาะ” หรือโรงเรียนราษฎร์สอนศาสนาอิสลามนั่นเอง ในปัจจุบันสภาพปัญหาที่สำคัญที่เกิดขึ้นกับโรงเรียนราษฎร์สอนศาสนาอิสลามยังห่างจากความเข้าใจในสภาพและปัญหาที่แท้จริง จึงก่อให้เกิดปัญหาความขัดข้องในการปฏิบัติงาน ไม่ว่าจะเป็น โด๊ะครุ ครูสายสามัญ ศึกษาธิการอำเภอ ฯลฯ⁽⁶⁾ ผลสุดท้ายความไม่เข้าใจซึ่งกันและกันในปัญหาการดำเนินงานก็กระทบกระเทือนไปด้วย

จากสภาพปัญหาดังกล่าว ความจำเป็นในการศึกษาสภาพปัญหาอันจะนำไปสู่การหาข้อยุติในแนวทางแก้ไขที่เหมาะสมที่จะส่งผลให้การดำเนินงานของโรงเรียนราษฎร์สอนศาสนาอิสลาม ดำเนินไปอย่างมีประสิทธิภาพ จึงเป็นสิ่งจำเป็นอย่างยิ่ง เพราะว่าเมื่อใดก็ตามที่การดำเนินงานของสถาบันดังกล่าวนี้ดำเนินไปอย่างมีประสิทธิภาพด้วยเป้าหมายและแนวทางที่เหมาะสมของหลักการศึกษแล้ว ปัญหาหลาย ๆ ด้านไม่ว่าจะเป็นด้านการเมือง หรือสังคม ย่อมจะบรรเทาเบาบางหรืออาจจะยุติไปในที่สุด

วัตถุประสงค์ของการวิจัย

1. ศึกษาถึงบทบาทของบุคคลและกลุ่มบุคคลที่มีส่วนร่วมรับผิดชอบต่อโรงเรียนปอเนาะ
2. ทราบปัจจัยต่าง ๆ ที่ทำให้โรงเรียนปอเนาะมีบทบาทต่อชุมชน
3. ศึกษาถึงปัญหาและอุปสรรคข้อขัดข้องต่าง ๆ ในโรงเรียนปอเนาะ
4. ทราบทัศนคติของเจ้าของผู้สอน ผู้เรียน เกี่ยวกับด้านต่อไปนี้
 - 4.1 ชาติ
 - 4.2 สถาบันศาสนา
 - 4.3 สถาบันพระมหากษัตริย์
 - 4.4 การปกครอง

4.5 การศึกษา

4.6 ชุมชน

5. ศึกษาถึงผลกระทบทางด้านสังคมและการเมืองอันเนื่องมาจากโรงเรียนปอเนาะ

6. ให้ทราบว่าปอเนาะมีประโยชน์โดยตรงต่อชุมชนที่จังหวัดภาคใต้หรือไม่

ลักษณะประชากร
กลุ่มประชากรที่ใช้ในการวิจัยจะได้จากบุคลากร 3 ฝ่าย ซึ่งเป็นองค์ประกอบของสถาบันการศึกษาคือ โรงเรียนราษฎร์สอนศาสนาอิสลาม อันได้แก่

1. เจ้าของและผู้จัดการ
2. ผู้สอน ซึ่งแบ่งออกเป็น ผู้สอนวิชาศาสนาและผู้สอนวิชาสามัญ
3. นักเรียน

จากการกำหนดลักษณะประชากรดังกล่าว ซึ่งครอบคลุมพื้นที่ในเขตจังหวัดชายแดนภาคใต้นั้น มีลักษณะกว้างมากเกินไปในการดำเนินการวิจัย จึงได้ทำการสุ่มตัวอย่างเพียง 1 จังหวัด ซึ่งก็ได้แก่ จังหวัดปัตตานี โดยวิธีเดียวกันจากจังหวัดปัตตานี ก็ใช้วิธีเลือกสุ่มตัวอย่างมาเพียงอำเภอเดียวคืออำเภอหนองจิก ในเขตอำเภอหนองจิกมีโรงเรียนราษฎร์สอนศาสนาอิสลามอยู่ทั้งหมด 13 โรงเรียน นักเรียน 1,365 คน ผู้สอน 57 คน เจ้าของและผู้จัดการ 13 คน รวมประชากรทั้งหมด 1,435 คน

กลุ่มตัวอย่าง
จังหวัดปัตตานีเป็นตัวอย่างประชากรในการวิจัยและสุ่มตัวอย่างอย่างง่าย เพื่อเลือกอำเภอจาก 8 อำเภอ คือ

1. เมืองปัตตานี
2. สายบุรี
3. ปะนาเระ
4. ยะรัง
5. โกลโพนธ์
6. ชะบั้ง

7. มายอ

8. หนองจิก

ปรากฏว่าได้อำเภอหนองจิกเป็นตัวอย่างประชากร ในการวิจัย ในเขตอำเภอหนองจิกมีโรงเรียนราษฎร์สอนศาสนาอิสลาม 13 แห่ง ทุกโรงเรียนจะเป็นกลุ่มตัวอย่างในการวิจัย

การเก็บรวบรวมข้อมูลในแบบสัมภาษณ์ โดยสัมภาษณ์โดยตรง ซึ่งข้อมูลในแบบสัมภาษณ์แบ่งเป็น 5 ตอน ดังนี้

- ตอนที่ 1 ข้อมูลส่วนบุคคล
- ตอนที่ 2 ข้อมูลเกี่ยวกับวิชาเรียน
- ตอนที่ 3 สภาพปัญหาและความต้องการ
- ตอนที่ 4 บทบาทของโรงเรียนต่อชุมชน
- ตอนที่ 5 ทัศนคติ

และใช้แบบสัมภาษณ์ชุดเดียวกันเก็บข้อมูลจากบุคลากรทั้ง 4 กลุ่ม อันได้แก่ เจ้าของผู้จัดการหรือครูใหญ่ ครูสอนศาสนา ครูสามัญ และนักเรียน โดยทำการทดสอบแบบสัมภาษณ์ชุดแรกที่โรงเรียนแสงพระที่ปัททยา ทำให้มีการปรับปรุงแบบสอบถามชุดแรกเป็นแบบสัมภาษณ์ชุดที่ 2 หลังจากนั้นก็จะนำเอาส่วนที่เป็นการวัดทัศนคติซึ่งประกอบด้วยทัศนคติในเรื่องศาสนา พระมหากษัตริย์ การเมืองการปกครอง การศึกษา และชุมชน มาวิเคราะห์

การวิเคราะห์ข้อมูล

ในการวิเคราะห์ข้อมูลนั้น จะใช้ข้อมูลจาก 2 ลักษณะคือ ทั้งจากเอกสารและงานสนามมาพิจารณาถึงความสัมพันธ์ในเรื่องหลักการ หรือผลงานการศึกษาวิจัยที่มีอยู่เดิม กับผลการวิจัยภาคสนามของงานวิจัยใน

เรื่องนี้

ด้านการวิเคราะห์ข้อมูลภาคสนามนั้น จะแบ่งพิจารณา ดังนี้

1. พิจารณาจากข้อมูลเบื้องต้นส่วนบุคคล

2. พิจารณาจากแบบสอบถามที่เกี่ยวข้องกับทัศนคติในด้านต่าง ๆ ซึ่งการนำเอาส่วนที่เป็นกวรวัดทัศนคติมาพิจารณาทำการวิเคราะห์ข้อความโดยวิธีของไลเกอร์ (Likert Scale) เพื่อพิจารณาประสิทธิภาพของข้อความ โดยกำหนดสัมประสิทธิ์ความแตกต่าง (Discriminatory Coefficient) ดังต่อไปนี้⁽⁷⁾

ก. ให้รวมคะแนนทั้งหมดของทุกข้อความสำหรับผู้ถูกสัมภาษณ์แต่ละคนแล้วจากกลุ่มตัวอย่างทั้งหมดนั้น เลือกบุคคลออกมา 2 กลุ่ม คือกลุ่มที่มีคะแนนสูง ๆ ประมาณร้อยละ 25 และกลุ่มที่มีคะแนนต่ำ ๆ ประมาณร้อยละ 25 เช่นเดียวกัน

ข. คำนวณหาตัวเลขเฉลี่ยของคะแนนของแต่ละข้อของทั้งสองกลุ่ม

ค. เปรียบเทียบความแตกต่างของคะแนนตัวเลข 5 กลุ่ม ที่มีคะแนนรวมสูงและกลุ่มที่มีคะแนนรวมต่ำ ผลต่างที่ได้รับคือสัมประสิทธิ์ความแตกต่าง ซึ่งจะใช้เป็นเกณฑ์ในการเลือกข้อความที่ดีจากข้อความที่เลว คือข้อความที่มีสัมประสิทธิ์ความแตกต่างสูง ถือว่าเป็นข้อความที่ดีมีประสิทธิภาพ ส่วนข้อความที่มีสัมประสิทธิ์ความแตกต่างต่ำ ถือว่าเป็นข้อความที่เลว ซึ่งผลการวิเคราะห์ข้อความได้แสดงไว้ในภาคผนวก ก.

จากผลการวิเคราะห์ข้อความทำให้ทราบว่าข้อความข้อใดบ้างที่จะนำมาวิเคราะห์ค่าทัศนคติต่อไป ซึ่งปรากฏว่ามีทัศนคติเกี่ยวกับชาติ มีข้อความ

ที่นำมาวิเคราะห์ได้ 5 ข้อ ศาสนา มีข้อความนำมาวิเคราะห์ได้ 6 ข้อ พระมหากษัตริย์ มีข้อความที่นำมาวิเคราะห์ได้ 4 ข้อ การเมืองการปกครอง มีข้อความที่นำมาวิเคราะห์ได้ 6 ข้อ การศึกษา มีข้อความที่นำมาวิเคราะห์ได้ 10 ข้อ ชุมชน มีข้อความที่นำมาวิเคราะห์ได้ 6 ข้อ โดยการวิเคราะห์ทัศนคติจะเอาค่าเฉลี่ยของคะแนนทัศนคติมาวิเคราะห์และแยกออกเป็น 3 ช่วงเท่า ๆ กันดังนี้

| | |
|----------------|-------------|
| ทัศนคติสูง | 3.80 - 5.00 |
| ทัศนคติปานกลาง | 2.30 - 3.79 |
| ทัศนคติต่ำ | 1.00 - 2.29 |

ส่วนการวิเคราะห์ความสัมพันธ์โดยทั่วไปจะใช้ ไค-สแควร์ (Chi-Square) ซึ่งวิธีการคำนวณหาค่า X^2 มีดังนี้

$$X^2 = \frac{(O_{ij} - E_{ij})^2}{E_{ij}}$$

องศาความเป็นอิสระ = $(r - 1)(c - 1)$

O_{ij} ก็คือจำนวนความถี่ที่สังเกตได้ในเซลล์ ij

E_{ij} ก็คือจำนวนความถี่ที่คาดหมายในเซลล์ ij

r จำนวนแถว

c จำนวนสดมภ์

เราตัดสินใจว่าค่า X^2 ที่คำนวณได้มีค่ามากกว่า X^2 ในตารางก็ปฏิเสธสมมติฐานหลัก

นอกจากนี้การพิจารณาว่าค่าทัศนคติแต่ละอย่างจะขึ้นอยู่กับตัวแปรอะไรมากน้อยเท่าใด จะพิจารณาโดยวิธีของเครเมอร์ (Cramer)

$$V^2 = \frac{X^2}{n \text{ Min } (r - 1, c - 1)}$$

n : ขนาดของตัวอย่าง

r : จำนวนแถว

c : จำนวนสดมภ์

ถ้าค่า V^2 ที่ได้มีค่ามากก็แสดงว่าตัวแปรนั้นมีอิทธิพลต่อทัศนคตินั้นมาก

3. โดยการสังเกตในขณะสัมภาษณ์

สรุปผลการศึกษาดังต่อไปนี้

1. บทบาทของบุคคลและกลุ่มบุคคลที่มีส่วนร่วมรับผิดชอบต่อโรงเรียนปอเนาะ

บุคคลและกลุ่มที่จะมีส่วนรับผิดชอบต่อโรงเรียนราษฎร์สอนศาสนาอิสลามนั้น แยกออกได้ดังต่อไปนี้

ก. หน่วยงานของรัฐ ซึ่งในที่นี้

ถ้าหากจะจัดลักษณะการบริหารงานและขอบข่ายความรับผิดชอบโดยสังเขปแล้ว ก็จะเริ่มจากองค์กรสูงสุดคือ

- 1) รัฐบาล
- 2) กระทรวงศึกษาธิการ
- 3) สำนักงานการศึกษาเอกชน

โดยเฉพาะอย่างยิ่ง สำนักงานการศึกษาเอกชน จะดำเนินการเกี่ยวข้องอย่างใกล้ชิดกับกระทรวงศึกษาธิการ

โดยความรับผิดชอบและการปฏิบัติตามนโยบายนั้นจะตกอยู่กับกรมสามัญศึกษา

และกรมอาชีวศึกษา แต่ในสภาพความเป็นจริงนั้นหน่วยงานของรัฐในระดับอำเภอและจังหวัด จะเป็นฝ่ายที่มีโอกาส

ใกล้ชิดเข้าใจสภาพของโรงเรียนราษฎร์สอนศาสนาอิสลามมากที่สุด (นอกเหนือจากสำนักงานการศึกษาเอกชน เขต 2)

ในการจัดหาแนวทางปรับปรุงสภาพของโรงเรียน แต่จากผลการวิจัยที่ปรากฏนั้น ความช่วยเหลือที่องค์กรฝ่าย

รัฐบาลมักจะหยิบยื่นให้มากที่สุดคือการส่งครูช่วยสอนวิชาสามัญ - วิชาพิเศษ

ประมาณการช่วยเหลือในทั้ง 2 ลักษณะนั้น ก็ยังไม่เป็นการเพียงพอ และโดยเฉพาะอย่างยิ่งครูช่วยสอนวิชาสามัญ

นั้นยังมีคุณวุฒิค่อนข้างต่ำ ในขณะที่เด็วกันครูที่มีความรู้ด้านวิชาชีพก็ยังมีน้อย

ส่วนความช่วยเหลือด้านอื่น ๆ นั้นจะปรากฏในทางอ้อมคือ การให้กำลังใจแก่โรงเรียนที่มีประสิทธิภาพการเรียนการสอนดีเด่น โดยการให้รางวัลในลักษณะรูปแบบต่าง ๆ กัน ตามลำดับ นอกจากนั้นก็จะเป็นการเยี่ยมเยียนของเจ้าหน้าที่ของรัฐจากอำเภอหรือจังหวัดซึ่งจัดได้ว่าเป็นการแสดงออกถึงความรับผิดชอบค่อนข้างสูงพอประมาณ

ข. ฝ่ายเอกชน สำหรับฝ่ายเอกชนที่จะมีส่วนรับผิดชอบคือโรงเรียนราษฎร์สอนศาสนาอิสลามในปัจจุบัน ที่เห็นได้ชัดเจนที่สุดก็คือ โต๊ะครู ซึ่งเป็นบุคคลที่ชาวบ้านในชุมชนให้ความเคารพมากที่สุด และการจัดตั้งโรงเรียนสอนศาสนาเดิมก็เกิดจากการเริ่มต้นของโต๊ะครูเป็นส่วนใหญ่ นอกจากนั้นประชาชนในท้องถิ่นจะเป็นส่วนหนึ่งที่จะมีส่วนในการรับผิดชอบต่อโรงเรียน ด้วยการส่งเสริมสนับสนุนเท่าที่มีโอกาสและความสามารถเท่าที่จะช่วยได้ ด้วยศรัทธาและความเข้าใจในหลักศาสนาที่แท้จริง ตลอดจนความเข้าใจในสภาพความเปลี่ยนแปลงของสังคมในปัจจุบัน อันจะส่งผลถึงการปรับตัวอย่างเหมาะสม

จากความรับผิดชอบของบุคคลและกลุ่มที่กล่าวมาข้างต้นนั้นจะเห็นได้ว่าสถาบันที่น่าจะนำมาพิจารณาในการพิจารณาอีกก็คือ มหาวิทยาลัยสงขลานครินทร์ วิทยาเขตปัตตานี ซึ่งในปัจจุบันก็ได้เข้าไปมีส่วนในการพัฒนาการปรับปรุงโรงเรียนราษฎร์สอนศาสนาอิสลาม เช่น ภาควิชาพลศึกษา ภาควิชาบรรณารักษศาสตร์ ฯลฯ โดยเฉพาะอย่างยิ่งแผนกวิชาอิสลามศึกษาซึ่งอยู่ในสังกัดคณะ

ให้ได้เข้าใจถึงแนวทางในการกำหนดอนาคตของตนเองอย่างผู้มีวิจรรณาญาณ อันประกอบด้วยเหตุ-ผล เป็นที่น่ายินดีเป็นอย่างยิ่งประการหนึ่งในปัจจุบันก็คือ การที่โรงเรียนสาธิต มหาวิทยาลัยสงขลานครินทร์ วิทยาเขตปัตตานี ได้เปิดโอกาสให้นักเรียนจากโรงเรียนราษฎร์สอนศาสนาอิสลามเข้ามาเรียนและจัดการเรียนการสอนแยกต่างหากเป็นพิเศษจากนักเรียนทั่วไป เพื่อให้มีความสามารถเพิ่มขึ้นจากเดิม โดยเฉพาะอย่างยิ่งวิชาสามัญ อันจะทำให้

นักเรียนกลุ่มดังกล่าวนี้สามารถสอบเข้าเรียนต่อในสถาบันอุดมศึกษาได้ในจำนวนที่เพิ่มมากขึ้น อันจะส่งผลถึงการศึกษาระดับของเยาวชนไทยมุสลิมอย่างกว้างขวางต่อไป

2. ปัจจัยต่าง ๆ ที่จะทำให้โรงเรียนปอเนาะมีบทบาทต่อชุมชน

เมื่อพิจารณาถึงรากฐานเดิมในการจัดตั้งโรงเรียนราษฎร์สอนศาสนาอิสลามแล้วจะเห็นได้ว่ามีเป้าหมายหลักก็คือ การให้ความรู้ทางด้านศาสนาอิสลาม แต่ในขณะเดียวกันในปัจจุบันความรู้วิชาสามัญและความรู้วิชาชีพ ได้นำเข้าไปผสมผสานเพื่อให้ประโยชน์สูงสุดแก่ผู้เรียนเมื่อจบการศึกษา ด้วยความร่วมมือของกระทรวงศึกษาธิการ ในการจัดหลักสูตรการเรียนการสอนทั้งสองลักษณะให้สอดคล้องกัน เพราะฉะนั้นหน้าที่ของโรงเรียนราษฎร์สอนศาสนาอิสลาม ซึ่งมี 2 ลักษณะคือ

- ก. หน้าที่ทางศาสนา
 - ข. หน้าที่ทางการศึกษา
- หน้าที่ทั้ง 2 ประการนั้นสามารถที่จะกระทำได้ในเวลาเดียวกัน และโดยองค์การเดียวกันนั้นก็คือ การนำความเจริญมาให้กับชุมชน และในขณะเดียวกันก็ส่งเสริมรักษาวัฒนธรรม

มนุษยศาสตร์และสังคมศาสตร์ นั้นน่าจะได้มีบทบาทในการเข้าไปสัมพันธ์กับโรงเรียนราษฎร์สอนศาสนาอิสลาม ในลักษณะของการส่งเสริมความรู้ด้านวิทยาศาสตร์และวิชาสามัญอย่างน้อยก็เป็นการกระตุ้นให้เยาวชนชาวไทยผู้นับถือศาสนาอิสลาม แต่ขาดโอกาสและความเข้าใจในระบบการศึกษาอันดีที่มีอยู่ในชุมชน ตลอดจนคำนึงมที่ถูกต้องตลอดถึงความรู้สึกให้กับบุคคลว่าเป็นส่วนหนึ่งของสังคม

การที่จะทำให้โรงเรียนราษฎร์สอนศาสนาอิสลามมีบทบาทต่อชุมชนได้เพียงใดหรือไม่ จึงควรพิจารณาถึงองค์ประกอบที่สำคัญของสถาบันดังกล่าวคือ

- 1.) โต๊ะครู
- 2.) ครูผู้สอนทั้งสายศาสนาและสายวิชาสามัญ
- 3.) หน่วยงานของรัฐ
- 4.) ผู้เรียน
- 5.) ประชาชน

ทั้ง 5 ฝ่ายจะต้องมีทัศนคติและความเข้าใจในระบบการศึกษาทั้งสายศาสนาและสายสามัญในทางเดียวกัน โดยเฉพาะอย่างยิ่งผลที่จะติดตามมาก็คือ การร่วมมือกันระหว่างบุคคลที่เกี่ยวข้องในสถาบัน และจากสถาบันมาถึงประชาชน

จากการศึกษาจะเห็นว่า ผู้เรียนจะให้ความสำคัญของความรู้ด้านศาสนาสูงกว่าวิชาความรู้อื่น ๆ ทั้งกิจกรรมที่เข้าร่วมกับประชาชนในท้องถิ่น ก็เป็นกิจกรรมทางด้านศาสนาเป็นหลัก แม้แต่การบรรยายความรู้ก็เป็นความรู้ด้านศาสนาเป็นอันดับหนึ่ง สอนวิชาที่พบน้อยมา อย่างไรก็ตามบทบาทด้านอื่น เช่น การร่วมพัฒนาหมู่บ้านศึกษาปัญหาความต้องการของประชาชน

ฯลฯ ก็มีเช่นเดียวกัน

เมื่อพิจารณาถึงบทบาทของโรงเรียนราษฎร์สอนศาสนาอิสลาม ที่มีต่อชุมชนแล้วจะเห็นได้ว่า บทบาทที่มันจะยึดกิจกรรมด้านศาสนาเป็นหลัก ดังนั้นแนวทางที่จะเสริมให้โรงเรียนมีบทบาทด้านอื่น ๆ เพิ่มขึ้น ก็อาจพิจารณาได้ดังนี้

2.1 ศาสนามันเป็นกิจกรรมหลักที่โรงเรียนมีอยู่ในปัจจุบัน ดังนั้นการที่จะทำให้มีบทบาทต่อชุมชนไม่ว่าจะเป็นการพัฒนาในรูปแบบต่าง ๆ เช่น ความรู้ความเข้าใจเกี่ยวกับสังคมการเมือง เศรษฐกิจ ฯลฯ ภายในชุมชนและนอกชุมชนได้มากขึ้นนั้นก็จะต้องอาศัยองค์ประกอบของสถาบันที่กล่าวมาข้างต้น โดยเฉพาะอย่างยิ่ง ใต้อิทธิพลครูผู้สอนทั้งสายศาสนาและสายสามัญ โดยบุคคล ๒ ฝ่ายที่จะต้องให้ความรู้ความเข้าใจที่ถูกต้อง ตลอดจนทัศนคติที่ดีให้กับผู้เรียนเกี่ยวกับชุมชน

2.2 รัฐ บทบาทที่รัฐพึงจะมีให้เพื่อเป็นการเสริมสร้างบทบาทของโรงเรียนให้มีต่อชุมชนมากขึ้นนั้นก็คือ

1) ให้ความรู้ความเข้าใจแก่ใต้อิทธิพล และครูผู้สอนทั้ง 2 สาย อย่างถูกต้องถึงนโยบายของรัฐในอันที่จะไปถ่ายทอดให้กับนักเรียน ตลอดจนถึงประชาชนในท้องถิ่น

2) การจัดส่งเจ้าหน้าที่ที่จะให้ความรู้ทางด้านความรู้วิชาชีพ ไปให้ความรู้แก่ผู้สอน ผู้เรียน เพื่อบุคคลดังกล่าวนี้จะได้ใช้ความรู้ดังกล่าวนี้ส่วนหนึ่งไปเผยแพร่ให้กับประชาชนในละแวกใกล้เคียง นอกเหนือจากที่ตนเองจะได้รับ อันอาจจะนำไปประกอบอาชีพได้ แต่การจะกระทำดังกล่าวนี้ได้มัน หน่วยงานของรัฐ (โดยเฉพาะ

4 กระทรวงหลักที่รับผิดชอบโดยตรง

ต่อการพัฒนา) จะมีการประสานกันทั้งนโยบายและการปฏิบัติอย่างแท้จริง ไม่เช่นนั้นแล้วผลก็จะปรากฏอย่างในขณะนี้ นั่นก็คือต่างฝ่ายก็มีหลักการและเป้าหมายของตนเอง ซึ่งผลเสียก็ตกอยู่กับประชาชน แทนที่จะมีความเข้าใจกลับจะยิ่งสับสนมากยิ่งขึ้น

3. ปัญหาข้อขัดข้องต่าง ๆ ของโรงเรียนราษฎร์สอนศาสนาอิสลาม

สำหรับการพิจารณาถึงข้อขัดข้องต่าง ๆ ของโรงเรียนราษฎร์สอนศาสนาอิสลามนั้นจากที่ได้แสดงไว้ในตารางที่ 20 นั้น ได้ยกปัญหาข้อขัดข้องที่เห็นว่าสำคัญที่สุดไว้ 5 ประเด็นคือ

- 1.) การขาดแคลนทุนทรัพย์
- 2.) การขาดแคลนอุปกรณ์การเรียน
- 3.) ห้องเรียนไม่พอ
- 4.) ครูสอนศาสนาไม่พอ
- 5.) ครูสอนวิชาสามัญไม่พอ

นอกจากนี้ก็มีปัญหาอื่น ๆ อีกหลายประการ ฯลฯ แต่อย่างไรก็ดี เมื่อพิจารณาแล้วพอจะจำแนกปัญหาข้อขัดข้องโรงเรียนราษฎร์สอนศาสนาอิสลามได้ดังนี้

- ก. ด้านงบประมาณ
- ข. บุคลากร
- ค. อาคารสถานที่
- ก. ด้านงบประมาณ ด้านงบประมาณนั้นจะได้รับการสนับสนุนจากแหล่งใหญ่คือ

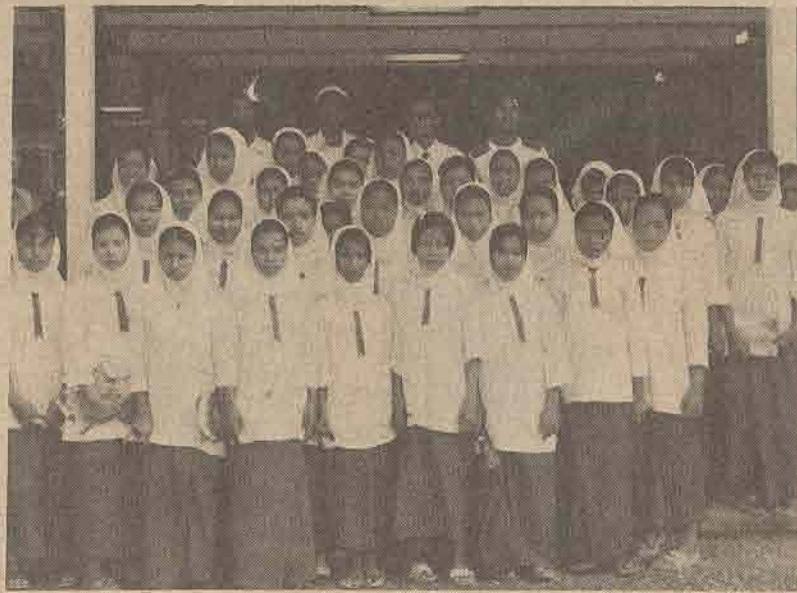
- ก.1 งบประมาณจากรัฐบาล
- ก.2 มูลนิธิเอเชีย

โดยเฉพาะอย่างยิ่งมูลนิธิเอเชีย นั้น ได้ให้การสนับสนุนเพิ่มขึ้นมากในด้านงบประมาณเพื่อพัฒนาโรงเรียนราษฎร์สอนศาสนาอิสลามให้เป็นโรงเรียนชุมชน โดยเน้นโครงการที่สำคัญ เช่นการฝึกฝนด้านวิชาชีพ พละนาฏย

ห้องสมุด เป็นต้น และความช่วยเหลือที่ให้นั้นก็เพิ่มขึ้นมากในแต่ละปี เช่น ในปี พ.ศ. 2523 ให้การอุดหนุนเป็นเงิน 65,056 บาท จาก 5 โครงการและเพิ่มขึ้นเป็น 221,190 บาท จากจำนวน 6 โครงการในปี 2524 ส่วนงบประมาณที่รัฐบาลให้นั้นเป็นเงิน 462,790 บาท จาก 8 โครงการ ในปี 2524

อย่างไรก็ดีเมื่อพิจารณาถึงปัญหาในเรื่องงบประมาณและจากสภาวะการในสังคมไทยปัจจุบันนั้น ปัญหาดังกล่าวนี้มีอยู่ในทุกสถาบันและทุกหน่วยงานเมื่อเป็นเช่นนี้การที่จะให้ได้งบประมาณเป็นที่น่าพอใจหรือพอเพียงตามความต้องการของโรงเรียนราษฎร์สอนศาสนาอิสลามก็คงเป็นไปได้ยาก แต่ก็มีได้หมายความว่า จะทำให้โรงเรียนราษฎร์สอนศาสนาอิสลามจะต้องหยุดชะงักการพัฒนาไปได้ไม่ ทั้งนี้เพราะถ้าหากจะมองย้อนถึงวิวัฒนาการและความเป็นมาแล้ว เอกชนและองค์การเอกชนทั้งภายในและภายนอกประเทศก็ควรสามารถที่จะเข้ามามีบทบาทช่วยเหลือได้ ในขณะเดียวกันประชาชนในท้องถิ่นใกล้เคียงอันเป็นที่ตั้งของโรงเรียน ก็อาจจะมีส่วนช่วยเหลือโรงเรียนได้บ้าง ด้วยความร่วมมือซึ่งกันและกันทั้งฝ่ายโรงเรียนเองก็ควรใช้ความพยายามช่วยเหลือตนเองด้วย

ข. บุคลากร เป็นเรื่องของการขาดแคลนครูสอนสายศาสนา ครูสอนสายสามัญ ฯลฯ ซึ่งข้อขัดข้องดังกล่าวนี้เป็นสิ่งที่รัฐจะต้องเข้าไปมีบทบาทในการให้ความช่วยเหลือโดยเร่งด่วน แต่มีข้อที่น่ามาพิจารณาเป็นอย่างยิ่งก็คือ การขาดแคลนครูสอนศาสนาโรงเรียนบางแห่งถึงกับต้องใช้นักเรียนชั้นสูงกว่ามาช่วยสอน ซึ่งปัญหาดังกล่าวนี้เป็นปัญหาและข้อขัดข้องของโรงเรียน



สำคัญเป็นอันดับ 4 พิจารณาดูแล้วไม่น่าจะเป็นปัญหา เพราะในเขต 5 จังหวัดชายแดนภาคใต้ นั้น มีผู้ที่มีความรู้ด้านศาสนาอิสลามเป็นจำนวนมากไม่น้อย โดยเฉพาะอย่างยิ่งมีสถาบันระดับอุดมศึกษาคือมหาวิทยาลัยสงขลานครินทร์ ซึ่งมีอาจารย์จำนวนหนึ่งที่มีความรู้ความเข้าใจในศาสนาและน่าจะเข้าไปช่วยเหลือได้ (จากคำปรารภของโต๊ะครูท่านหนึ่งในเขตอำเภอหนองจิก) อย่างไรก็ตามเมื่อพิจารณาถึงการขาดแคลนบุคลากรดังกล่าวแล้ว ก็อาจจะเป็นผลสืบเนื่องมาจากการที่มีโรงเรียนสอนศาสนามากเกินไป อันเป็นผลให้เกิดการขาดแคลนผู้สอน ซึ่งการจำกัดจำนวนเป็นวิธีการแก้ปัญหาวินัยหนึ่ง แต่ที่น่าจะนำมาพิจารณาเพิ่มก็คือ การประสานความร่วมมือซึ่งกันและกันระหว่างโรงเรียน-ราชภัฏสอนศาสนาอิสลาม ในอันที่จะทำการใช้บุคลากรร่วมกัน โดยการจัดแบ่งวันเวลาให้เหมาะสม

ก. อาคารสถานที่ อันนี้เป็นปัญหาที่สืบเนื่องมาจาก ข้อ ก. คือเรื่องงบประมาณจึงไม่ขอกล่าวอีก

โดยสรุปเกี่ยวกับปัญหาข้อขัดข้องที่เกิดขึ้นนี้ จะสามารถแก้ไขได้ โดยการร่วมมือกันทุกฝ่าย ระหว่างรัฐ องค์กรเอกชน ประชาชนในท้องถิ่น และโรงเรียน จะรอให้ฝ่ายใดฝ่ายหนึ่งแก้ไขปัญหาก็ยากยิ่งกว่าการที่ทุกฝ่ายร่วมมือกันที่จะแก้ไขปัญหานี้ให้ลุล่วงไปได้

4. ทักษะของเจ้าของ ผู้สอน ผู้เรียนในด้านชาติ ศาสนา พระมหากษัตริย์ การเมืองการปกครอง การศึกษา และชุมชน

4.1 ทักษะที่เกี่ยวข้องกับชาติ ในที่นี้คือทักษะที่มีต่อชาติไทย เพราะถือว่าประชาชนใน 5 จังหวัดภาคใต้ แม้นับถือศาสนาต่างกันก็เป็นพลเมืองไทยเช่นกัน แต่จากผลที่ปรากฏออกมานั้น จากการเปรียบเทียบประเภทของบุคลากร เพศ ระยะเวลาการดำเนินงาน ตำแหน่งทางศาสนา และอาชีพ ทักษะที่มีต่อชาตินั้นอยู่ในระดับปานกลางถึงค่อนข้างต่ำ ทำให้มองเห็นถึงความรู้สึกร่วมกันของบุคคลดังกล่าวซึ่งอยู่ในโรงเรียนราชภัฏสอนศาสนาอิสลามได้ประการหนึ่งก็คือ ความสำนึกในความเป็นพลเมืองไทย

นั้นยังมีน้อย ดังนั้นจึงเป็นสิ่งจำเป็นเร่งด่วนที่รัฐและฝ่ายที่เกี่ยวข้องจะต้องดำเนินการให้การเรียนการสอนเน้นในเรื่องนี้ มิเช่นนั้นผลปรากฏที่ติดตามมาย่อมเป็นสิ่งที่รัฐบาลไทยไม่พึงประสงค์แน่นอน และเมื่อพิจารณาถึงสถานการณ์ในบริเวณ 5 จังหวัดชายแดนภาคใต้เกี่ยวกับชาวไทยมุสลิมแล้ว การเน้นและสร้างให้เกิดความรู้สึกร่วมกันถึงความเป็นชาติไทยเป็นสิ่งจำเป็นอย่างยิ่ง ซึ่งองค์กรที่จะมีบทบาทและทำหน้าที่ได้ดีที่สุดแห่งหนึ่งก็คือ โรงเรียนราชภัฏสอนศาสนาอิสลาม

4.2 ทักษะที่มีต่อศาสนา ในที่นี้หมายถึงศาสนาอิสลาม จะเห็นได้ว่าโดยเฉลี่ยแล้วจากจำแนกเปรียบเทียบประเภทของบุคลากร เพศ ตำแหน่งทางศาสนา และอาชีพแล้ว จะมีทัศนคติต่อศาสนาอยู่ในเกณฑ์ค่อนข้างสูง แสดงให้เห็นถึงความศรัทธาและยึดมั่นของบุคคลเหล่านั้นที่มีต่อศาสนาอย่างลึกซึ้ง โดยเฉพาะเพศชายจะมีทัศนคติที่สูงค่อนข้างมาก

4.3 ทักษะต่อพระมหากษัตริย์ ในที่นี้หมายถึงสถาบันพระมหากษัตริย์อันเป็นสถาบันสูงสุดของสังคมไทย ผลที่ปรากฏออกมามีทัศนคติอยู่ในระดับสูงและปานกลาง

4.4 ทักษะที่มีต่อการเมืองการปกครอง ทักษะที่มีต่อการเมืองการปกครองในสังคมไทยนั้น ปรากฏว่าจากการจำแนกเปรียบเทียบประเภทบุคลากร เพศ อาชีพ ในทำนองเดียวกันผลที่ปรากฏออกมาก็คือ ทักษะที่มีต่อการเมืองการปกครองยังอยู่ในระดับปานกลางและสูง

4.5 ทักษะที่มีต่อการศึกษาทักษะที่มีต่อการจัดการระบบการสอนในโรงเรียนราชภัฏสอนศาสนาอิสลาม

ปัจจุบันนั้นผลปรากฏโดยสรุปก็คือจะมีทัศนคติอยู่ในระดับกลางถึงค่อนข้างสูงที่น่าพิจารณาก็คือนักเรียนจะมีความพอใจอยู่ในระดับปานกลางในขณะที่เจ้าของ ครู และผู้จัดการมีความพอใจสูงกว่า

4.6 ทัศนคติต่อชุมชน ทัศนคติที่มีต่อชุมชนอันเป็นที่ตั้งของโรงเรียนนั้นปรากฏว่าอยู่ในระดับปานกลางค่อนข้างสูง จะมีที่แตกต่างกันก็คือเมื่อจำแนกตามภูมิฐานะ ผู้ที่อยู่ในชุมชนหรือเป็นผู้ซึ่งมีภูมิฐานะอยู่ในชุมชนนั้น ๆ จะมีทัศนคติต่อชุมชนระดับปานกลาง ในขณะที่บุคคลซึ่งมาจากที่อื่นจะมีทัศนคติต่อชุมชนค่อนข้างดี

5. ผลกระทบทางด้านสังคมและการเมืองอันเนื่องมาจากโรงเรียนปอเนาะ การที่จะพิจารณาถึงผลกระทบดังกล่าวนั้น ก็มาพิจารณาถึงหน้าที่ของสถาบันว่ามีหน้าที่อะไร และได้ปฏิบัติไปตามหน้าที่ดังกล่าวหรือไม่อย่างไร จากแนวความคิดเบื้องต้นพอจะสรุปได้ว่าหน้าที่ของโรงเรียนราษฎร์สอนศาสนาอิสลามควรจะมีลักษณะผสมผสานทั้งทางด้านสถาบันการศึกษาและสถาบันศาสนาควบคู่กันไป ซึ่งพอสรุปได้ดังนี้

ก. ทางด้านเศรษฐกิจ ในประเด็นนี้จะไม่สามารถมองเห็นได้อย่างชัดเจน แต่จะมีผลทางอ้อมนั่นก็คือ เมื่อสถาบันการศึกษาให้ความรู้แก่ผู้เรียน ก็ย่อมสามารถทำให้ผู้เรียนนำความรู้ที่ได้นั้นไปใช้ประกอบอาชีพในวิถีทางที่สอดคล้องกับระบบสังคมต่อไป เมื่อพิจารณาจากผลการวิจัยที่ปรากฏ ผู้เรียนจะมองเห็นความสำคัญของความรู้ด้านศาสนาเป็นหลัก ในขณะที่ความรู้ด้านวิชาชีพและวิชาสามัญนั้น มีความสำคัญเป็น

อันดับรองลงมาตามลำดับ เพราะฉะนั้นหากผู้เรียนจะมุ่งเฉพาะหรือเน้นความรู้ด้านศาสนาแล้ว ย่อมจะส่งผลกระทบในแง่ของการประกอบอาชีพด้วย เพราะย่อมมีความจำกัดในเรื่องตำแหน่งหน้าที่ไม่ว่าจะเป็นของภาคเอกชนหรือรัฐบาลเมื่อเป็นเช่นนี้ผลสะท้อนก็จะปรากฏออกมาในท่วงที่ไม่น่าพึงปรารถนา กล่าวคือจะมีปัญหาการไม่มีงานทำที่อาจจะส่งผลไปในทางอื่น ๆ อีกหลายด้าน เช่น การเมือง อาชญากรรม เป็นต้น แต่ในทางตรงกันข้ามถ้าหากการศึกษาที่ได้รับนั้นผู้เรียนได้รับทางด้านวิชาสามัญและวิชาชีพในระดับที่สามารถประกอบอาชีพได้ทั้งโดยส่วนตัวหรือทำกับหน่วยงานอื่น ๆ แล้ว ผลที่ติดตามมาก็คือความมั่นคงทางด้านเศรษฐกิจทั้งส่วนบุคคลและสังคมต่อไป

ข. ทางด้านสังคมและวัฒนธรรม โดยหน้าที่ของสถาบันศึกษาคือโรงเรียนราษฎร์สอนศาสนาอิสลาม มีหน้าที่ทั้งด้านการให้ความรู้ ศาสนา และการศึกษาวิชาสามัญโดยทั่วไป ดังนั้นการที่สถาบันให้ความรู้ความเข้าใจในลักษณะการปลูกฝังสิ่งที่ถูกต้องตามหลักศาสนาอย่างแท้จริง โดยการพิจารณาถึงสภาพความเป็นจริงของสังคมปัจจุบันเป็นเกณฑ์แล้ว ย่อมจะทำให้ผู้เรียนมีโลกทัศน์ในหลายด้านอย่างกว้างขวาง สามารถใช้วิจารณญาณอย่างมีเหตุ-ผลเข้าใจถึงสภาพและข้อเท็จจริงของสังคมหรือชุมชนที่ตนเองอาศัยอยู่นั้นย่อมหมายถึงความสงบสุขของชุมชนที่สามารถมีขึ้นได้พร้อม ๆ กับความก้าวหน้าความจริงของชุมชนติดตามมาเช่นกัน ในทางตรงกันข้ามหากการปฏิบัติหน้าที่ของสถาบันไม่พยายามจำแนกถึงหลักการและสภาพความ

เป็นจริงของสังคม ตลอดจนความเปลี่ยนแปลงของสังคมโลก โดยพยายามยึดมั่นในสิ่งที่ไม่สามารถตัดสินใจหรือหาข้อยุติในคำตอบได้ ก็ย่อมเป็นการยากที่จะก่อให้เกิดผลในทางบวกดังที่กล่าวข้างต้น

ค. ทางการเมืองการปกครอง การเมืองเป็นสิ่งที่มิอาจแยกออกจากสังคมมนุษย์ได้อันใดก็อันนั้น ในสังคมที่จังหวัดภาคใต้ก็เช่นเดียวกัน การเมืองการปกครองจึงมิอาจจะหลีกเลี่ยงได้ โดยที่สถาบันการศึกษาคือโรงเรียนราษฎร์สอนศาสนาอิสลามเป็นสถาบันที่มีความสำคัญต่อวิถีชีวิตซึ่งให้ความรู้ทางด้านศาสนาและความรู้สามัญ ดังนั้นการสร้างทัศนคติต่อชาติ ศาสนา พระมหากษัตริย์อันเป็นสถาบันหลักของสังคมไทยอย่างถูกต้อง จึงเป็นหน้าที่ที่สำคัญยิ่ง และจากการพิจารณาถึงผลการวิจัยก็ปรากฏว่า ทัศนคติในเรื่องดังกล่าวอยู่ในระดับกลางค่อนข้างสูง โดยเฉพาะอย่างยิ่งศาสนาและสถาบันพระมหากษัตริย์ ส่วนชาตินั้นยังอยู่ในระดับกลางเป็นส่วนใหญ่ ดังมีการสร้างสำนึกทางการเมืองเกี่ยวกับความเป็นไทยจึงเป็นสิ่งจำเป็นอย่างยิ่ง เพราะหากมีสำนึกถึงความป็นชาติที่หมายถึงชาติไทยแล้ว ย่อมหมายถึงความเข้าใจในหน้าที่ของความเป็นพลเมืองไทยอันก่อให้เกิดบูรณาการในสังคมขึ้นได้อย่างง่ายดาย แต่ทั้งนี้ก็ขึ้นอยู่กับสถาบันการศึกษาคือโรงเรียนราษฎร์สอนศาสนาอิสลามเป็นหลัก

6. “ปอเนาะ” หรือโรงเรียนราษฎร์สอนศาสนาอิสลามมีประโยชน์ต่อชุมชนในสิ่งจังหวัดภาคใต้หรือไม่

จากการที่ได้ศึกษาพรรณนาวิเคราะห์ถึงผลการวิจัยจากข้อ 5.1 ถึงข้อ 5.5 นั้นพอจะสรุปได้ว่า “ปอเนาะ” หรือ

โรงเรียนราษฎร์สอนศาสนาอิสลาม นั้น มีประโยชน์ต่อชุมชนในห้าจังหวัดภาคใต้ ทั้งในส่วนบุคคลและกลุ่มสังคมแน่นอน ขณะเดียวกันประโยชน์ดังกล่าวนี้ยังส่งไปถึงสังคมไทยทั้งประเทศด้วยในที่สุด แต่การที่สถาบันแห่งนี้จะมีประโยชน์นั้นก็ขึ้นอยู่กับประเด็นต่าง ๆ ดังต่อไปนี้

1.) **หน้าที่และบทบาท** เนื่องจากหน้าที่ของโรงเรียนราษฎร์สอนศาสนาอิสลามนั้นมีลักษณะเป็นเชิงซ้อนกันระหว่างหน้าที่ทางด้านศาสนาและการให้การศึกษาด้านอื่น ๆ เมื่อเป็นเช่นนี้ทั้งหน้าที่และบทบาทจึงได้รับการคาดหวังจากสมาชิกในสังคมตามความเข้าใจของแต่ละบุคคลที่ต่างกันในระดับการรับรู้และโลกทัศน์ จึงทำให้ในบางครั้งการแสดงหน้าที่และบทบาทต้องประสบกับความยุ่งยาก ฉะนั้นโดยหลักการแล้วการยึดมั่นในหน้าที่และบทบาทที่สอดคล้องกับหลักการทางศาสนาที่แท้จริงผนวกกับสภาพสังคมปัจจุบัน ย่อมจะก่อให้เกิดประโยชน์อย่างสูงสุด

2.) **หน่วยงานหรือฝ่ายต่าง ๆ ที่เกี่ยวข้อง** จำนวนออกเป็น 3 ฝ่ายคือ ก. หน่วยงานของรัฐ ได้แก่ อำเภอ จังหวัด ตลอดถึงสถานศึกษาอันได้แก่ฝ่ายการศึกษาที่จะต้องเข้าไปมีบทบาทช่วยเหลือชี้แนะสนับสนุน เพื่อให้การดำเนินงานของสถาบันเป็นไปอย่างมีประสิทธิภาพ และบรรลุตามเป้าหมายของการศึกษา

ข. หน่วยงานเอกชน ในที่นี้รวมถึงหน่วยงานภายในและภายนอกประเทศ เช่น มูลนิธิเอเชีย เป็นต้น ตลอดไปถึงองค์กรทางศาสนาอิสลามที่ควรจะมีบทบาทเข้ามาชี้แนะสร้างความเข้าใจในหลักการ ตลอดถึงแนวทางปฏิบัติของศาสนาที่ถูกต้อง

ค. ประชาชนในท้องถิ่น โดยเฉพาะอย่างยิ่งผู้นำทั้งในทางศาสนาและทางการเมืองการปกครองระดับท้องถิ่น ที่ควรจะได้มีส่วนในการสนับสนุนกิจการของโรงเรียนให้ดำเนินไปอย่างถูกต้องตามเป้าหมาย ซึ่งในขณะเดียวกันประชาชนในท้องถิ่นก็ควรจะได้มีส่วนรับผิดชอบ แสดงออกถึงความคิดเห็น ความต้องการ เพื่อให้สอดคล้องกับการดำเนินการของสถาบันการศึกษา

3.) **โอกาสของผู้สำเร็จการศึกษา** ในที่นี้ก็คือการพยายามสร้างแนวทางให้ผู้เข้าศึกษาได้เห็นและมีความรู้สึกถึงโอกาสความก้าวหน้า ทั้งในลักษณะการศึกษาต่อ หรือการได้มีงานทำรวมถึงการประกอบอาชีพ เมื่อสำเร็จการศึกษาย่อมจะทำให้การเรียนการสอนนั้นเป็นไปด้วยความมั่นคง ทั้งผู้เรียนและผู้สอน

4.) **โดยเฉพาะอย่างยิ่งในภาวะการปัจจุบัน** การเรียนการสอนของโรงเรียนราษฎร์สอนศาสนาอิสลามที่พยายามบรรลุหลักสูตรวิชาชีพนอกเหนือจากวิชาสามัญ อันจะนำไปสู่การเป็นโรงเรียนชุมชนนั้น นับเป็นอีกหนทางหนึ่งที่จะเอื้ออำนวยให้เกิดประโยชน์แก่ชุมชนใกล้เคียง หรือประชาชนที่อาศัยอยู่ใกล้เคียงสถานศึกษา เพราะโรงเรียนจะกลายเป็นศูนย์กลางแห่งกิจกรรมต่าง ๆ ของหมู่บ้านอีกแห่งหนึ่งที่สร้างความเข้าใจ ความสามัคคีตลอดถึงการทำให้ประชาชนเห็นคุณค่าของสถานศึกษา นอกเหนือไปจากเป็นแหล่งความรู้ทางศาสนาเพียงอย่างเดียว

ในทางตรงกันข้ามที่กล่าวมา 4 ประการนั้น นั่นก็คือหากโรงเรียนราษฎร์สอนศาสนาอิสลามไม่สามารถที่จะจำแนกบทบาท หน้าที่ ได้อย่าง

ชัดเจน ขาดการสนับสนุน ไม่แสดงให้เห็นถึงอรรถประโยชน์ที่ประชาชนพึงได้รับ นอกเหนือจากความรู้ทางศาสนาแล้ว ประโยชน์ที่เกิดขึ้นก็ย่อมจะมี แต่ประโยชน์ดังกล่าวนี้จะเป็นสิ่งที่พึงปรารถนาของรัฐหรือไม่เท่าที่เชิงอรรถ

(1) สำนักพิมพ์เบญจมิตร, "คนไทยเข้ามาแล้ว ปฏิบัติการรุกของขบวนการพุทธ, "ไฟใต้ปัญหาสามใจรัฐภาค (กรุงเทพมหานคร: โรงพิมพ์ศึกษาการพิมพ์, 2524), หน้า 33.

(2) กวาดอกพัน รักแท้แก้ว, คนไทยกลับสงคราม สักดิ์โสภาคการพิมพ์, 2524, หน้า 168.

(3) เจ๊ะอับดุลลาห์ บินมุฮัมมัด สะอาดหลังป่าเต๊ะ, กระจกไม่มีเงา: ปัญหา 4 จังหวัดภาคใต้ (กรุงเทพมหานคร: โรงพิมพ์ประจักษ์การพิมพ์, 2518), หน้า 41-42.

(4) เรืองยศ จันทรศิริ, สถานการณ์ 3 จังหวัดภาคใต้ (กรุงเทพมหานคร: โรงพิมพ์สารศึกษการพิมพ์, 2523), หน้า 22.

(5) ผู้ช่วยศาสตราจารย์วิวรรณวรรณประเสริฐ, บึงจันที่เป็นอุปสรรคและส่งเสริมการผสมผสานทางสังคมระหว่างชาวไทยพุทธกับไทยมุสลิม (ศูนย์วิจัยชนบทภาคใต้ ภาควิชาสังคมศาสตร์ คณะมนุษยศาสตร์และสังคมศาสตร์ มหาวิทยาลัยสงขลานครินทร์ ปัตตานี, 2522), หน้า 54.

(6) ตอนเม็ค (นามแฝง), ปัญหาชายแดนภาคใต้จะแก้ได้อย่างไร (กรุงเทพมหานคร: โรงพิมพ์อักษรบัณฑิต, 2523), หน้า 78.

(7) อารง สุทธศาสตร์, คู่มือปฏิบัติการวิจัยทางสังคมศาสตร์, สำนักงานคณะกรรมการวิจัยแห่งชาติ, 2523.