

ต า นี

คำว่า “ตานี” นอกจากเป็นชื่อเมืองใหญ่สมัยอดีต หรือเป็นชื่อจังหวัดปัตตานีสสมัยปัจจุบัน ยังเป็นชื่อเรียกของสำคัญหลายอย่างเช่น บันพญาตานี จวนตานี น้ำมันตานี และกล้วยตานี

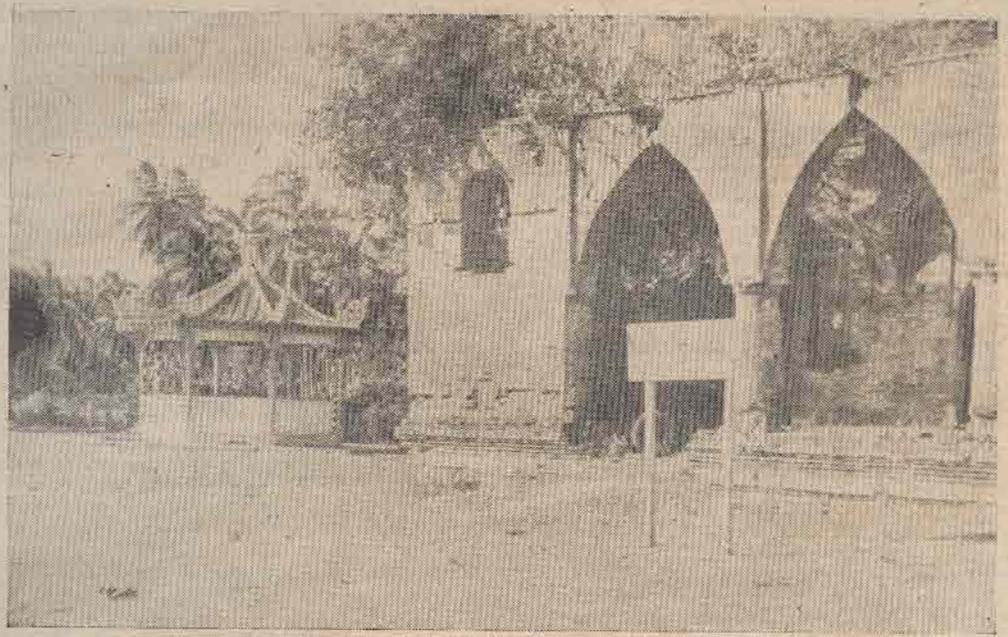
คำว่า ตานี หมายถึงอะไร ?

ผู้รู้หลายท่านให้ความเห็นแตกต่างกัน บางว่าตานี กลายเสียงมาจาก ตาน หมายถึงเมืองใหญ่ ริมฝั่งสมุทร บางว่าตานี มาจากคำชวาว่า ปะตานี หมายถึงชวาณา ประกอบกับเมืองตานีเป็นของชาวอู่นา มาชานแสนนาน บางก็ว่ามาจากภาษามลายูว่า ปะฎานีหมายถึงคนมีความรู้ เพราะชาวเมืองตานีโบราณสามารถเดินทางไปศึกษาภาษาอาหรับ และศาสนาอิสลาม ณ ประเทศซาอุดีอาระเบีย เมื่อกลับมาที่ถ่ายทอดวิชาที่ร่ำเรียน หรือเปิดสถานศึกษาแบบปอเนาะ เป็นแห่งแรกในประเทศไทย

ส่วนตำนานหรือนิทานเกี่ยวกับเมืองตานี มีแตกต่างกันหลายสำนวน เช่น เรื่องเกี่ยวกับ พระธิดาของพระเจ้ามะโรงมหาวงศ์ หรือ พระยามารงมหาวังศา ราชยาแห่งลังกาชูกะสันนิษฐานว่าเป็นเมือง ไทรบุรี ยุคโบราณ พระนางต้องการสร้างเมืองใหม่ จึงประทับช้างพังชื่อ เยะหะรี เสกจึงตั้งชายทะเลแห่งหนึ่ง ทอดพระเนตรเห็นกระงะงเผือกตัวใหญ่วิ่งหายไป มหาตเล็กกราบทูลว่า มันหายไปตรงชายหาดนี้พะยะคะ คำว่า “หาดนี้” ภาษาถิ่นมลายูว่า ป่าตานี พระนางจึงสร้างเมืองตรงที่มหาตเล็กชี้และถือว่าการงะงเผือก แสดงนิมิตนำทาง ส่วนชื่อเมืองก็เรียกตามเหตุการณ์ดังกล่าว

ปัจจุบัน ชาวพื้นเมืองยังเรียกจังหวัดปัตตานีว่า ตานี หรือ ตาหนี่ ที่ได้เปลี่ยนเป็นทางการว่า ปัตตานี เข้าใจว่ามาจากศัพท์ ปตานี หรือ ปัตตานี หมายถึงหญิงครองเรือน หรือ หญิงครองเมือง เพราะเมืองตานีครั้งอดีต มีเจ้าเมืองเป็นหญิงหลายองค์

เมื่อพูดถึงหญิงครองเมืองตานี ก็จะพูดถึงบันพญาตานี หรือ บันนางพญาตานี ซึ่งปัจจุบันอยู่หน้ากระทรวงกลาโหม ทำนานแล้วว่า ราว พ.ศ. 2200 ราวนี้ บรู (บรู แปลว่า สีน้าเงิน) ครองเมือง



□ สุहर่า กรือเซะ

ตานี พระนางรับสั่งให้นายช่างหล่อปั้นใหญ่ด้วยทองเหลือง ๓ กระบอก ไว้ป้องกันบ้านเมือง และตั้ง
ชื่อบันว่า นางพญาตานี ศรีนครี และ มหาทลาหล่อ ตามลำดับ

กล่าวกันว่าช่างหล่อปั้นชื่อ ลิมโต๊ะเคียม ปรมาจารย์ของหนุมแซลิมนี้ ชาวตานีรู้จักกันดี เคียมที่เขา
เป็นพ่อค้าชาวจีนคุมสำเภามาค้าขายที่เมืองตานี (บางตำนานว่าเป็นโจรสลัด) ภายหลังลิมโต๊ะเคียมหลง
รักบงกชตานี ยอมเข้ารับเป็นมุสลิมไม่ยอมกลับบ้านกลับเมือง กระทั่งลิมโกเหนี่ยวน้องสาว หรือชาว
มลายูตานีเรียกว่า โต๊ะบิโกงเบะ คุมเรือสำเภา ๑ ลำ มาอ่อนนอนให้พี่ชายกลับบ้าน และให้หิ้งกลับไป
ถือศาสนาเค็ม แต่โต๊ะลิมเคียมปฏิเสธ จนกระทั่งลิมผู้น้องทรอมใจผูกคอตายใต้ต้นมะม่วงหิมพานต์ใกล้
กับมัสยิด ซึ่งพี่ชายกำลังก่อสร้าง เธอได้สาปไว้ว่า ขอให้มัสยิดหลังนั้นจงมีอันเป็นไป นำประหลาดมัสยิด
ตั้งกล่าว ซึ่งอยู่ตำบลกรือเซะ อำเภอเมืองปัตตานีปัจจุบัน กล่าวกันว่าสร้างต่อครั้งใดฟ้าผ่าทำลายครั้งนั้น
เลยค้างคามาจนถึงสมัยนี้ ส่วนสำเภา ๑ ลำ ของลิมโกเหนี่ยวภายหลังจมน้ำทะเล เหลือแต่เสากระโดงซึ่ง
ทำด้วยต้นสนเก้านั้น เลยเรียกสถานที่ตรงนั้นว่า ตำบลรูสมิแล (รู แปลว่า ต้นสน, สมิแล แปลว่า เก้า)

ด้วยความใจเด็ดและวาจาสิทธิ์ของสาวน้อยแซลิม ทำให้ชาวตานีและชาวจังหวัดใกล้เคียงพากัน
นับถือ นำเอาต้นมะม่วงหิมพานต์เป็นที่เธอผูกคอตายนั้นมาแกะสลักไว้บูชา ณ ศาลเจ้าแม่ ครั้นถึงวันเพ็ญ
เดือนสามทุกปี มีพิธีแห่เจ้าแม่โกเหนี่ยวอย่างมโหฬาร

ส่วนลิมพูชาชน มีเรื่องเล่าต่อไปว่า เมื่อเขาหนีบ้นสำเร็จ 2 กระบอก กระบอกที่สามเททอง
 เหลืองไม่ลง คือทองเหลืองไม่แน่นเต็มกระบอก จะทำพิธีเช่นไหว้บวงสรวงอย่างไรไม่สำเร็จ ในที่สุด
 ลิมพูตะเคียมตั้งสัตย์ปฏิญาณว่า ถ้าสำเร็จแล้วเขาจะถวายชีวิตสังเวชนียกรรมบ้นกระบอกนั้น พอกล่าวคำอธิษฐาน
 จบ ปรากฏว่าเททองเหลืองได้สำเร็จบริบูรณ์ ถึงเวลาทดลองยิงกระบอกที่สาม ลิมพูตะเคียมไปยืนตรง
 กระบอกบ้น พอจุดชนวนบ้นลั่น แรงดันก็หอบพาตัวลิมพูหนีไปพลวหาย

เมื่อปี ๒๓๒๘ ในสมัยรัชกาลที่ 1 กรมพระราชวังบวรฯ ยกกองทัพปราบพม่าสำเร็จ พระองค์เลยยก
 ทักษิเมืองตานี ซึ่งเคยเป็นเมืองขึ้นของไทยสมัยกรุงศรีอยุธยา คราวนั้นเองบ้นชอพญาตานีได้นำมาไว้ที่
 กรุงเพทฯ และทางการได้หนีบ้นใหญ่คู่กับนางพญาตานี ให้ชื่อว่านารายณ์สังหาร กระบอกหนึ่ง กับ
 หล่อเพิ่มอีกคือบ้น มารประลัย ไหวอรรณพ พิรุณแสนห้า พลิกพสุธาหงาย และพระอิศวรปราบจักรวาล

พระยาตรังกวีสมัยรัชกาลที่ ๒ แต่งโคลงยอศพระเกียรติ กล่าวถึงบ้นตานี ว่า

“แถวสลดทะเล้งหน้า	นอกพลาน
พญาตานีชายสั้น	ศาสตร์เกล้า
นารายณ์ราชสังหาร	เยี้ยวอยู่ ขวานา
มารประลัยผลาญแก้ว	ภัสรม์ถูลี”

ส่วนจวนตานีนั้น เป็นชื่อผาชนิกหนึ่ง เข้าใจว่านำมาจากต่างประเทศมาตีพิมพ์เป็นลวดลายดอก
 ดวงขึ้นที่เมืองตานี ชาวมลายูตานีโบราณเรียกผาจวนี หรือผาจวนนี้ ปัจจุบันผาชนิกนี้ไม่มีใครรู้จักแล้ว
 ถ้าวัดจกกันบ้างก็เป็นผาอีกชนิกหนึ่งเรียกผ่าปลาดิน และผ่ากาเงนละบัส หญิงตานีใช้คล้องคอ กลมไหล่
 หรือคลุมศีรษะ ส่วนผู้ชายนิยมผ้าโสร่งปะลิกที่จากอินเดีย ผ้าขี้ม้าเรณดาจากอินโดเนเซีย สมัยนั้นนิยม
 คือ ผ้าปาเต๊ะผาชนิกผู้หญิง (อาจเปลี่ยนแปลงมาจากผ่าจวนนี้) มีลวดลายสดสวย ใครมาเที่ยวเมืองตานี
 มักซื้อไปฝากญาติมิตรเสมอ

ผ่านับเป็นสินค้าออกสำคัญของเมืองตานีสมัยก่อน แม้ในพระราชนิพนธ์บทเสภาเรื่อง ขุนช้าง
 ขุนแผน ก็กล่าวถึงผ่าเมืองตานี ตอนนางศรีประจันแต่งตัวไปฟังละครแก้วเทศน์ท้าวค้ำบ่าเลไล

“ศรีประจันครันแสดเห็นลูกสาว	กนหัวหงอกขามันพนท
จะแต่งตัวไปทำไมมี	ควาผ่ายกตานีหมัดอกคำ
ลูกสาวหัวเราะว่าแม่เอ๊ย	ข้างไม้อายเขาเลยเห็นผัดล้า
ศรีประจันครันมองรองกรวมกรวม	ผลัดผ่าคารางคำหมัดขาม่า”

เกี่ยวกับนามเมืองตานี คนสมัยก่อนโดยเฉพาะชาวตานีนิยมใช้ใส่ผม กลิ่นน่านหอมระริน เพราะ

ทำด้วยนามมะพร้าวผสมกับดอกไม้ทมกลั่นหอมจก เช่นดอกสายหยุด ดอกกระดังงา และดอกพิทูล
ด้วยเทศมที่เมืองตานีแห่งแรก แม่จะแพร่หลายไปที่อื่นก็คงเรียกชื่อเดิม

ประการสุดท้ายคือกล้วยตานี เข้าใจว่าชาวภาคกลางได้พันธุ์กล้วยชนิดนี้ไปจากเมืองตานี ทำนอง
เดียวกับมะละกอ ได้พันธุ์จากเมืองมะละกา กล้วยตานีนี้ผลมีเมล็ดมาก นิยมใช้ใบห่ออาหาร ชาวบักซ์-
ไตเรียกกล้วยพังลา แม่เพลงกล่อมเด็กหรือเพลงร้องเรือชาวใต้ มีเพลงเกี่ยวกับกล้วยพังลาหลายบท เช่น

“กล้วยพังลาเหอ

กล้วยพังลาหัวเด็ด

รักน้องรักเด็ด

อย่าห่วงน้องไว้

น้องตายเป็นที่

อาบน้ำอำปัฐคอกไม้

อย่าห่วงน้องไว้

น้องตายตามเวรกรรม

กล้วยตานีหรือกล้วยพังลานี้ ตามภาษามลายู คือคำเต็มว่า บิซังบังกะลา คำว่า บิซังหรือบิแซ
แปลว่ากล้วย บังกะลาหมายถึงเมืองบังกะลา หรือเมืองเบงกอลในประเทศอินเดีย ชาวมลายูคนนำกล้วย
ตานีมาจากที่นั่นเป็นแห่งแรก

คติชาวบ้านของไทยสมัยก่อน เชื่อกันว่า ต้นกล้วยตานีมีผีสิงจำแลงร่างเป็นสาวสวย เรียกกันว่าผี
นางตานี ผูกเป็นเรื่องราวพิลึกพิลั่น เช่น สมสื่อกับมนุษย์และคอยช่วยเหลือสามัคคีด้วยความสัตย์ซื่อ หาก
สามีนอกใจนางเมื่อใด นางจะทำร้ายสามีเมื่อนั้น ในพระราชนิพนธ์บทเสภาเรื่องขุนช้างขุนแผน กล่าวถึง
ตอนปลายบ่าวปราบผีนางตานีเช่น

“เจ้าหลายบัวไม่กลัวท่าเสี้ยนขน
ปลุกเสกด้วยคาถาอาคมินทร์
กลืนด้วยกลายอ้อมล้อมกระหวัด
ความกลัวตัวสันตงตั้งปลา
นั่งลวยยามะหวาดหน้าผอง
เกิดโถมประโลมละลานใจ
พอกันม่น้อยคนน้อยที่ไหน
มีธุระอะไรไปไหนมา
เจ้าหลายนั่งนั่งฟังแล้วคิด
เอาไปเลี้ยงไว้ใช้ไต่จริง

อำนาจต์ประทัษจับสายอัญจน
แล้วฝันคว่ำขวางให้หางมา
อี่พิลัดผลลงที่ตรงหน้า
ก็เปลี่ยนแปลงกายเป็นนางใน
ท่มจีนเจ้าสีทองห้องไส
แอบต้นกล้วยไว้แล้วว่ามา
ผู่เที่ยวเที่ยวเดินไปที่ไหนมา
เมตตามอกความแต่ความจริง
สัดานันนุทธีเป็นยอดยิ่ง
จึงศุนทรอวงด้วยวาจา”

นอกจากสิ่งของลงท้ายด้วยคำตานีดังกล่าวแล้ว ในสมัยต้นรัตนโกสินทร์ชาวตานีถูกกวาดต้อนมาอยู่กรุงเทพฯ
เรียกชาวพื้นเมืองนั้นว่า แยกตานี ดังปรากฏในบทละครเรื่องระเด่นลันได ของ พระมหมานตรี (ทรัพย์) กวีสมัย
รัชกาลที่ ๓ กล่าวถึงเรื่องราวนางประเดะแยกตานีดังนี้

“น้องคือไรฎาควังคังษา
โคตรพ่อโคตรแม่ที่ไฉน

หมายหังนาหาพระโสมศรี
อยู่ถึงเมืองตานีเขาตม

ปัจจุบันเมืองตานีถึงจะเจริญไปตามยุคตามสมัย แต่สภาพความเก่าแก่ของบ้านเมืองในอดีต ยังเหลือร่องรอย
ให้ผู้สนใจได้ศึกษาอีกมากมาย □

● ประพนธ์ เรืองณรงค์