

ณ สามแยกชื่อดัง "จางบังติงอ"
วังรายอปัตตานีมีหลักฐาน
กษัตริย์วงศ์กัณฑ์สันสัมพันธ์นาน
"ตั้งกูบือซาร์" เลิศขานตำนานมี
นับปฐม "ศรีวังษา" มาลสอง
องค์ที่สอง "มูหันหมัดซาร์" สร้างศรี
สืบเชื้อสายครองรัฐปัตตานี
ณ วังนี้วังเก่าเคยเนรนาม¹

วังจะบังติงอเป็นวังโบราณของ
เจ้าเมืองปัตตานี ตั้งอยู่ริมแม่น้ำปัตตานี
ตรงสามแยก วังจะบังติงอบนเส้น
ทางถนนหน้าวัง ซึ่งเป็นถนนราดยาง
เรียบแม่น้ำปัตตานี ถนนที่เชื่อมระหว่าง
ตัวเมืองซึ่งตั้งคั่นจากที่ตั้งของที่ทำการ
ไปรษณีย์ปัตตานี เลียบแม่น้ำไปเชื่อมกับ
เส้นทางรถยนต์ระหว่างปัตตานีกับยะลา
วังนี้สร้างขึ้นเพื่อเป็นที่ประทับ
ของเจ้าเมืองปัตตานี ในขณะเดียวกันก็

เป็นสถานที่ทำงานรับแขกเมืองและว่า
ราชการของเจ้าเมืองในเนื้อที่ประมาณ
7 ไร่ ตัวอาคารมีลักษณะเป็นบ้าน
ไม้ขนาดใหญ่ชั้นเดียว รูปทรงธรรมดา
ยกพื้นสูงประมาณ 1 เมตร ด้าน
หน้าที่ประทับเป็นห้องโถงโล่งมียกพื้น
สูงแบ่งเป็น 3 ระดับโดยชั้นบนสุดเป็นที่
ประทับของเจ้าเมืองเมื่อออกว่าราชการ
ชั้นรองลงมาจัดให้ขุนนางเข้าเฝ้า
ชั้นล่างสุดสำหรับสามัญชนเข้าเฝ้า มี
เสากลมก่อด้วยอิฐถือปูนค่อนข้างแข็งแรง
ซึ่งใช้รองรับหลังคา 6 เสา ผนัง
กันห้องใช้ฉาบเส้นแบบเรขาคณิต
สำหรับช่องลมประดับด้วยกระเบื้อง
เคลือบสีเขียว ออกแบบเป็นลวดลายจีน
ตลอดจนบริเวณรอบของช่องลมยังคง
แต่งด้วยลวดปูนปั้นเป็นลายจีนที่มีลักษณะ
คล้ายลายเครือเถาของไทย ส่วนตัว
อาคารด้านหลังซึ่งแยกเป็นสัดส่วนด้วย

กำแพงอีกชั้นหนึ่งใช้เป็นที่พักของเจ้า
เมืองเชื้อพระวงศ์และญาติฝ่ายใน รอบ
บ้านใช้อิฐรูปสี่เหลี่ยมจัตุรัสปูเป็นพื้น
ด้านข้างเป็นบ้านพักของข้าทาสบริวาร
(ดังปรากฏในแผนผัง) ตัววังถูกล้อม
รอบด้วยกำแพงอิฐ โดยเฉพาะประตูวัง
สร้างขึ้นโดยได้รับอิทธิพลจากศิลปะ
จีน และใช้ช่างจีนเป็นผู้ก่อสร้าง ใช้
เวลาประมาณ 3 เดือนจึงเสร็จ จึง
อาจกล่าวได้ว่าสถาปัตยกรรมของวัง
ดังกล่าวสร้างโดยใช้ศิลปะแบบไทยผสม
จีน ซึ่งรูปทรงของบ้านเป็นแบบเรือน
ไทย ทำด้วยไม้ชั้นเดียวยกพื้นสูงเล็ก
น้อย ส่วนการตกแต่งลวดลายต่าง ๆ อยู่
ในลักษณะผสมกับระหว่างไทยและจีน
ดังได้กล่าวไว้ในตอนต้นแล้ว

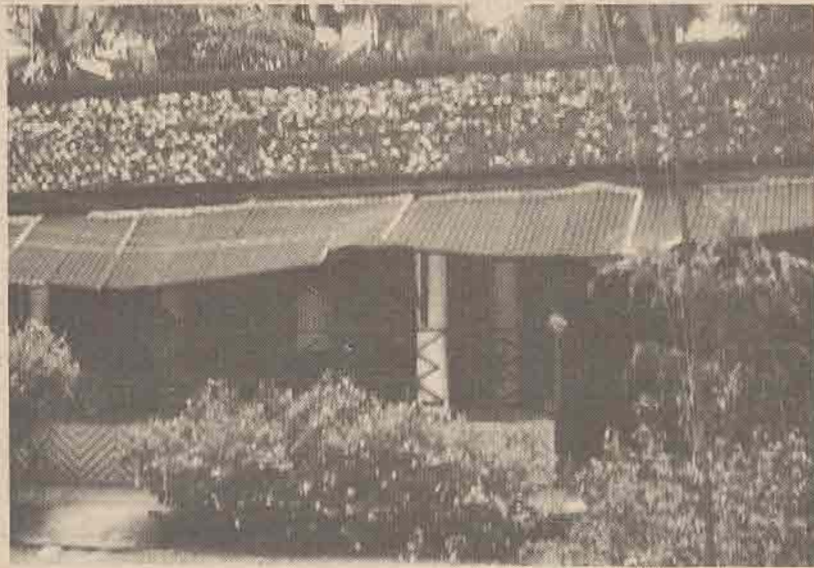
การที่วังจะบังติงอสร้างขึ้นโดย
ได้รับอิทธิพลของศิลปะจีนนั้นอาจสืบ
เนื่องจาก ในสมัยพระบาทสมเด็จพระ
พุทธเลิศหล้านภาลัย และพระบาทสม
เด็จพระนั่งเกล้าเจ้าอยู่หัว นี้ รัฐบาลได้
ทำการติดต่อค้าขายกับจีนอย่างกว้าง
ขวาง ทูตและพ่อค้าไทยซึ่งได้ออกไปกับ
เรือสินค้าของหลวงที่ไปค้าขายในประเทศ
จีน ได้มีโอกาสเห็นอาคารบ้านเรือน
ของชาวจีนซึ่งก่อด้วยอิฐแตกต่างไปจาก
เรือนของไทย และเกิดความประทับใจ
จึงได้นำมาเล่าสู่กันฟังในหมู่ราษฎร
นอกจากนี้การอ่านและแปลวรรณคดี
ของจีนซึ่งนิยมแปลกันมาตั้งแต่สมัย
และพระบาทสมเด็จพระพุทธเลิศหล้าน
ภาลัย แล้ว ประกอบกับได้มีการ
เล่าถ่ายทอดกันมาจากปากของชาว
จีน ทำให้ราษฎรไทยสามารถจินตนา

วังจะบังติงอ

สุวิรัตน์ เกียรติมาพันธ์



1 ประพนธ์ เรืองณรงค์ และคณะ ภาพพจน์
ปัตตานี, ปัตตานี : โรงพิมพ์นิธิศิลปรส,
หน้า 15.



การถึงสภาพบ้านเมืองจีน ยิ่งกว่านั้น ชาวจีนที่เข้ามาอยู่ในประเทศไทย ปลุกสร้างบ้านเรือนที่อาศัยตามแบบอย่างประเทศจีน อาทิเช่น บ้านชั้นเดียว ก่อด้วยอิฐตามถนนสำเพ็ง ซึ่งเป็นแบบเดียวกับบ้านในประเทศจีน ชาวไทยในสมัยนั้นมีความสัมพันธ์ใกล้ชิดกับ ชาวจีนมาก มองเห็นการก่อสร้างแบบจีนเป็นสิ่งแปลกใหม่ จึงได้รับเอาแบบ การก่อสร้างของจีนมาด้วย ช่างไทยคง ได้คิดพลิกแพลงการก่อสร้างให้เข้ากับ ลักษณะท้องถิ่น

อีกประการหนึ่งได้มีชาวจีนเข้ามา เป็นช่าง ในการก่อสร้างในระยะที่ไทย ขาดแคลนช่างดังกล่าวแล้ว มีส่วนช่วย ให้ชาวจีนเหล่านี้นำศิลปะแบบจีนเข้ามา ด้วย ช่างชาวจีนอาจเป็นผู้ออกแบบสิ่ง ก่อสร้างบางอย่างและประดับตกแต่ง ด้วยการแกะสลักไม้โดยช่างฝีมือดี ๆ ของไทยมีน้อย จึงได้ช่างปั้นชาวจีน มาตกแต่งสิ่งก่อสร้าง นอกจากนั้นใน การสร้างและบูรณะวัดในระยะนั้นมีเจ้า ภาษี นายอากร หรือขุนนางผู้มีเชื้อสาย จีนร่วมทำด้วย บุคคลเหล่านี้มีส่วนนำ ศิลปะแบบจีนมาใช้ในการก่อสร้าง ด้วย!

86 รุสมีแล

การแพร่หลายของศิลปะจีนนี้ ได้ขยายความสู่เมืองปัตตานี ซึ่งเป็น เมืองท่ารับส่งสินค้าที่สำคัญแห่งหนึ่งใน ภาคใต้ เพราะในเมืองปัตตานีพ่อค้าส่วนใหญ่เป็นชาวจีนที่เข้ามาตั้งหลักแหล่ง ทำมาหากินโดยเฉพาะตีกรามในบริเวณ ที่เป็นตลาดก่อด้วยอิฐสองชั้นตกแต่ง ด้วยลวดลายของศิลปะจีนทั้งสิ้น

วังดังกล่าวจึงเป็นสถานที่ที่ มีความสำคัญทางประวัติศาสตร์เมื่อครั้ง แผ่นดินพระบาทสมเด็จพระนั่งเกล้าเจ้า อยู่หัวได้เกิดความขัดแย้งในเมืองกลัน ดันถึงขั้นสู้รบกันระหว่างสุลต่านตัวน สนิ ซึ่งเป็นเจ้าเมืองกลันตันอยู่ในขณะ นั้น กับฝ่ายเชื้อพระวงศ์ ได้แก่ สุลต่าน เดวาร์ (รายาเบอร์นัมบัง) รายนมูคอร์ เต็งกูสุรี อิบเทิรา และเต็งกูสุนันหนัด (เต็งกูบือซาร์) ขณะนั้นเมืองปัตตานีไม่ มีเจ้าเมืองปกครอง พระบาทสมเด็จพระนั่งเกล้าเจ้าอยู่หัวจึงโปรดเกล้า แต่งตั้งให้เต็งกูอัมหมัด (เต็งกูบือซาร์) เป็นเจ้าเมืองปัตตานี หรือพระยาดานี

1 ม.จ.สุภัทรดิศ ดิศกุล ศิลปะในประเทศไทย. พระนคร : กรุงเทพมหานครพิมพ์, 2514, หน้า 88

เมื่อเต็งกูอัมหมัดเดินทางมาเมือง ปัตตานี ได้สร้างวังขึ้นครั้งแรกที่ชายทะเล อันเป็นหมู่บ้านคันหยงในปัจจุบัน ซึ่งชาวบ้านเรียกว่า หมู่บ้านเต็งกูบือ ซาร์ ชูเบอร์รีด

ต่อมาเต็งกูอัมหมัดเห็นว่าสถานที่ นี้ไม่เหมาะสมในด้านภูมิศาสตร์ จึงย้าย ไปสร้างวังใหม่ที่จะบังแดดบัง ลม ปล่อยให้สามแยก เนื่องจากแต่เดิม บริเวณดังกล่าวมีแม่น้ำไหลผ่านสาม สาย เพื่อไปออกปากอ่าวปัตตานี บริเวณ ดังกล่าวจึงได้ชื่อว่าจะบังแดดบัง ลม ลักษณะภูมิประเทศในขณะนั้นเป็นที่ เนินน้ำท่าวมไม่ถึง นับตั้งแต่นั้นเป็นต้น มา เมืองปัตตานีก็ปกครองโดยราชวงศ์ กลันตันซึ่งขึ้นตรงต่อกรุงเทพฯ

เมื่อสุลต่านอัมหมัดถึงแก่ กรรมลง ได้มีการแต่งตั้งเชื้อพระวงศ์ ขึ้นเป็นพระยาดานีต่ออีก 4 องค์² และพระยาดานีเหล่านี้ได้ประทับอยู่ ณ วังจะบังแดดตลอดมาจนกระทั่งถึง สมัยพระบาทสมเด็จพระจุลจอมเกล้า เจ้าอยู่หัว ทรงโปรดให้รวมเจ็ดหัว เมือง³ ในภาคใต้เป็นมณฑลปัตตานี ตำแหน่งพระยาดานีซึ่งสืบทอดโดย ราชวงศ์กลันตันจึงสิ้นสุดลงในสมัย นี้ แต่วังดังกล่าวยังเป็นที่พักของ เชื้อพระวงศ์ฝ่ายในเรื่อยมาตราบเท่า ทุกวันนี้

2 เต็งกูมุเตะ เป็นพระยาดานีองค์ที่ 2 เต็งกูบือซาร์ (เต็งกูตุ้มง) เป็นพระยาดานี องค์ที่ 3 เต็งกูบอตุ (เต็งกูสุไลมาน ซาฟูดิน) เป็น พระยาดานีองค์ 4 เต็งกูอับดุลกอดร์ กามารุดดีน เป็นพระยาดานี องค์ที่ 5

3 เจ็ดหัวเมือง ได้แก่ เมืองปัตตานี หนองจิก รามัน ยะลา ระแงะ สายบุรี และยะหริ่ง