

ประสบการณ์ของนายพลตำรวจตรีขุนพันธรักษ์ราชเดช

ตอนที่ 1 เรื่อง

“การอุทธรณ์”

รูสมิแล

พลตำรวจตรีขุนพันธรักษ์ราชเดช ปัจจุบันอายุ 80 ปีพักอยู่บ้านเลขที่ 764/5 ตำบลคลัง อำเภอเมือง จังหวัดนครศรีธรรมราช อดีตผู้บังคับการตำรวจภูธรเขต 8 และสมาชิกสภาผู้แทนราษฎรจังหวัดนครศรีธรรมราช ขุนพันธรักษ์ มีชื่อเสียงในการปราบเสือร้ายที่สำคัญ เช่น เสือฝ้ายเจ้าพ่อสุพรรณ รวมทั้งเสือใบ เสือดำ และเสือมหุสธร แม้แต่แควสะดอเจ้าพ่อเขาบูโดจอมไสยศาสตร์ก็โดน ขุนพันธรักษ์ฯ ปราบ 52 รูสมิแล

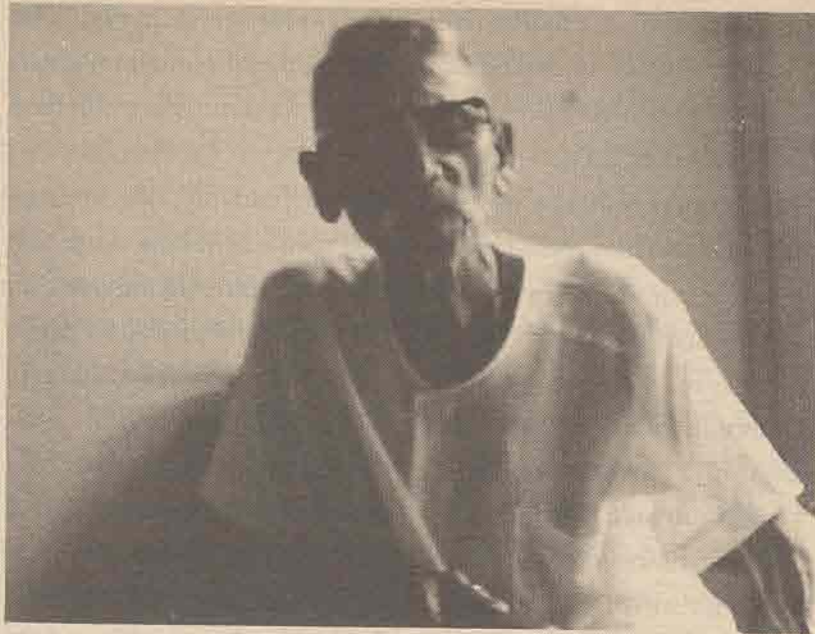
เสียรบบคาบ ชื่อเสียงของท่านทำให้บรรดาโจรผู้ร้ายกลัวทั้งสิบทิศ อีกประการหนึ่งขุนพันธรักษ์ฯ มีชื่อในทางศกกระพันชาติ ครอบรู้ทางไสยศาสตร์และโหราศาสตร์อย่างยิ่ง

ปัจจุบันแม้ท่านมีวัยสูงอายุแต่ยังแข็งแรง และถึงรูปร่างจะเล็ก แต่หนวดยาวงอนโง่งทำให้ดูบุคลิกภาพน่าเกรงขาม เมื่อได้สนทนากับท่านแล้ว ย่อมสบายใจเพราะท่านมีอารมณ์ดีตลอดเวลา และเล่าประสบการณ์ให้พวกเราฟัง

อย่างไม่เห็นอ้อยหน่าย ประสบการณ์ตอนที่ 1 นี้ จะเสนอเรื่องราวที่ท่านบอกเล่าให้เราฟังเกี่ยวกับเรื่องกรุงชิง พร้อมกับข้อเขียนของท่านเรื่องกรุงชิงที่ทูลเกล้าฯ ถวายพระบาทสมเด็จพระเจ้าอยู่หัวในรัชกาลปัจจุบัน

ต่อไปนี้เป็นคำบอกเล่าของขุนพันธรักษ์ฯ ที่เล่าให้ทีมงานรูสมิแลฟังที่บ้านของท่านเมื่อวันที่ 19 มิ.ย.ศกนี้ ปากทางเข้ากรุงชิง-โครงการที่ผลิตลาด

“กรุงชิงอยู่ที่ตำบลนบพิตร อำเภอกำสลา จังหวัดนครศรีธรรมราชมีเนื้อที่เป็นแสนไร่ ไม่มีหัวหน้าราชการหน่วยใดเข้าไปสำรวจ ผู้บัญชากองพล แม่ทัพ นายอำเภอไม่รู้ก็กล่นข้าหลวงตั้งแต่ข้าหลวงจันทรฯ 4-5 ข้าหลวงแล้วก็ไม่มีผล มีแต่ข้าหลวงปัจจุบันเท่านั้นแหละครับที่เริ่มต้นแม่ทัพสันตติก็ไม่เคยไปแต่ได้งบประมาณของกลาโหม จะนำมาตัดถนนให้เป็นที่ยุทธศาสตร์และเป็นแหล่งเศรษฐกิจ ตอนนั้นผมยังเป็นผู้แทนมีการประชุมผู้แทนนครฯ ทุกพรรคทุกคน หัวหน้าหน่วยราชการ นายทหาร นายอำเภอมาหมด โดยหารือว่าจะตัดถนนตรงไหนให้ได้ทั้งเศรษฐกิจและยุทธศาสตร์ ผมรู้ดีว่ากรุงชิงเป็นอย่างไร และควรให้ไปทางไหน ผมเลยเสนอว่าควรต่อจากถนนที่ขึ้นไปจากท่าศาลา ตรงนั้นเดี๋ยวนี้มันเป็นสิ่งแยกแล้ว แยกหนึ่งมานครฯ มาเข้าทางศาลาแตก แยกหนึ่งไปพรหมโลกไปมหาชัยไปบ้านอ้ายเขียว ไปตัดกันที่ดอนคาจนถึงนบพิตรอีกสายหนึ่งขึ้นไปจากท่าศาลา ขึ้นไปทางป่าโน้นเกิดเป็นสิ่งแยกเรียกสี่แยกดอนคา คัดไปจากนี้แหละครับเข้าไปบ้านคลองสูง ไสฝ้าย กระโถสามชั้น แล้วไปออกที่บ้านเหนือคลอง บ้านท้ายคลองฉวาง และทางนี้เป็นทางยุทธ



ศาสตร์มาตั้งแต่โบราณ พม่ามาตีเมืองนครก็มาทางนี้ เมื่อครั้งพระนารายณ์และพระเพทราชาเห็นว่าเจ้าเมืองนครชื่อพระเจ้ารามเดโชคิดแข็งเมืองจึงให้กองทัพกรุงยกมาทางนี้เช่นกัน

ผมจึงเห็นว่าควรตัดถนนทางนี้จะยาวไม่ถึง 30 กม. ถ้ามีเหตุการณ์ทางฉวางก็เคลื่อนกำลังมาพักเดียวเดี๋ยวนี้ชาวบ้านก็ยังเดินทางไปซื้อช้างซื้อวัวควาย ตอนนั้นครุฑน้อย อุบัติยกมือให้เลยมี 2 เสี่ยงเท่านั้น ผู้แทนและนายอำเภออื่น ๆ ก็ยกมือให้นายอำเภอของตนคือตัดไปที่ฉวางทั้งนั้นแต่ไม่ไปทางนี้คือไปทางลานสะกา ไปลงที่คลองนาออกบ้านจันดี นาบอน และพิปูนเสร็จแล้วเราก็แพ้เขา พอตัดถนนเสร็จแล้วยกไปตั้งอำเภอและโรงพักที่บ้านท้ายเขา พวกอ้ายคอมอ้ายฉะมันเลยมาแล้วยกเข้ากรุงชิงสบายไปเลยถ้าเอาตามผมก็คือปิดปากกรุงชิงเสียก่อนจะไม่ได้หรือ ไม่ก็วันต่อมาแม่ทัพสันตวิงมาตีผมแล้วบอกว่าแล้วกันพี่ขุน ถ้าผมชื่อหนวดพี่ขุนป้านี้พวก

ผมสองกองพันเข้าไปได้แล้ว จนเดี๋ยวนี้ทหารไม่ได้เข้าไปเลยครับ ที่ว่าทหารไปตั้งกองไปยิงอ้ายฉะมันก็ยังไม่จากนี้ให้ลูกปืนไปตกที่โน้น ไม่กล้าเข้าไปกรุงชิงหรอกครับ

ในหลวงสนพระทัย

ผมสนใจเรื่องกรุงชิงเมื่อหลังญี่ปุ่นขึ้น ก่อนหน้านั้นลุงผมชื่อเพชรเข้าไปก่อนเพื่อไปหาแร่ทองตามห้วย แล้วผมตามเข้าไป หลังจากนั้นผมกับพรรคพวก 7 คน เข้าไปสำรวจเพื่อทำน้ำมันยางเพราะเวลานั้นน้ำมันยางขาดมาก ตอนนั้นผมเห็นรอยเท้าคนเข้าไปข้างแล้ว คงไปหาทุเรียนหรือสะตอ

หลังจากนั้นมีชาวบ้านเข้าไปตั้งบ้านเรือนอาศัย บ่ปลูกกระต๊อบตามสองฝั่งคลอง ที่ดินใครก็ต่างเผาเพื่อปลูกข้าวโพด พริกขี้หนู กล้าย และยางพารา พอพวกคอมเข้ามาครั้งแรกมาจำนวนน้อยครับ บอกว่าไม่เป็นไรจะเข้ามาคุ้มครองที่แรกพวกนี้อยู่ที่ฉวาง พอไปตัดถนนและตั้งโรงพักตามโครงการนั้นแหละมันเลยแห่เข้ากรุงชิง เสร็จแล้ว

ชาวบ้านก็มาบอกผมว่า “หมดแล้วน้ำขุนเหอ” ผมถามว่า “ใช่แล้ว” ชาวบ้านตอบว่า “พวกนั้นหมดแล้ว ผมมียาง มีกาแฟเกือบใช้ได้แล้ว ข้าวก็มี 1,200 เรียง มันบอกว่าพวกผมออกจากที่นี่ได้แล้วพวกมันจะอยู่แทน....”

ก่อนหน้านี้ผมเคยเป็นห่วงว่าพวกคอมจะเข้ากรุงชิง เพราะเข้าไปแล้วสบายเลยครับ เพราะที่นั่นมีอาหารสมบูรณ์เหลือเกิน นั่นแหละครับผมพูดเท่าไรก็ไม่มีใครเชื่อ ตั้งแต่ผู้บัญชากองพล แม่ทัพ และนายอำเภอไม่รู้กี่คน ข้าหลวงตั้งแต่ข้าหลวงจันทรเรื่อยมา 4-5 คนจนถึงข้าหลวงคนปัจจุบันเท่านั้นที่สนใจ ผมเห็นคนสนใจก็น้อยเลยเขียนเป็นบทความ เรื่องลายแทงกรุงชิง พร้อมกับคำไปพลาญ แต่ก็ยังไม่มีใครเอาใจใส่

พอดีจ.วิภาวดี รังสิต ตามเสด็จมา ท่านชอกลแซกไปพบเรื่องที่ผมเขียน และทราบว่าเป็นหลวงทรงอ่านด้วย เลยสนพระทัยเลยรับสั่งให้คนลงมาหาผมขอสัมภาษณ์เรื่องกรุงชิง ผมก็พูดว่าเท่าที่เขียนเป็นส่วนน้อย พร้อมกับพูดว่า กรุงชิงดีกว่าบรรดาพระราชนิเวศน์ตามหัวเมืองทุกแห่ง เพราะกรุงชิงมีสายน้ำทั้ง 6 สายไหลมารวมกันเป็นน้ำตกสวยงามถึง 4-5 แห่ง แล้วเป็นแม่น้ำใหญ่ไหลออกอ่าวไทย อีกประการหนึ่งกรุงชิงเขียวตลอดปีและดอกไม้บานสะพรั่งตลอดสามฤดู ในหลวงรับสั่งว่าท่านขุนไม่รู้หรือที่ภูพิงคมีดอกกรักเร็วเท่าหน้าคน ดอกกุหลาบเท่าจาน ผมก็พูดว่ากระหม่อมเคยเห็นแล้ว แต่ที่กรุงชิงถึงไม่มีของอย่างนี้ เพราะไม่มีคนปลูก แต่ถ้านำไปปลูกจะโตกว่าเดิมอย่างน้อย 2 เท่า ท่านเลยตกใจเลยผมยกตัวอย่างของจริงกราบทูลต่อไปว่า แม้แต่ผักกูด ผักชะอม เพียงยอด
รูสมิแล 53

เดียวกินอิ่ม แล้วที่ภูพิงคมีใหม่พะยะคะ
ท่านก็เจียบครับผมเลขกราบทูลว่า
แม่แต่เต่าตัวหนึ่งคนขึ้นไปนั่ง 7 คนก็ไม่
เป็นไรอ้ายบอนเขียวสยามนั่นแหละ
ครับ คนขนาดผู้ใหญ่เท่าอาจารย์นี่
แหละขึ้นไปเดินบนบอน คั้นก็ไม่หัก
เสร็จแล้วตัดมา 1 ทางแล้วมัดเป็นท่อน ๆ
ชี้ข้ามวังน้ำได้อย่างสบาย ท่านก็สน
พระทัยใหญ่ครับ แล้วรับสั่งให้ผม
ไปร่วมเสวย และมือองคืกวาดิร่วมอยู่
ด้วย ผมกินข้าวได้เพียง 3 คำ แล้วไม่
ได้กินอีกเพราะท่านถามแต่เรื่องกรุง
ซิง ในที่สุดเ็นหลวงต้องการเสร็จไป
กรุงซิง แต่ผมกราบทูลว่าเวลานี้สงสัย
จะไม่ปลอดภัย ขอพระบรมราชานุญาต
ไปสำรวจเสียก่อน

ผมเลยไปสำรวจกรุงซิง แต่คราว
นี้ไม่ได้ไปเพียงคนเดียวมีพยานตาม
ไปด้วยคือ ข้าหลวงคนหนึ่ง ผู้การคน
หนึ่ง และรองแม่ทัพคนหนึ่ง พร้อมกับ
บังคับ เอนเครื่องบินที่สนามบินนี้
แหละ ตอนนี้มีอำนาจแล้วนี้ครับ (หัว
เราะ) ผมมองลงมาเห็นแต่ลานตาก
พริกชี้หนุมิชาวบ้านปลูกกระตือบรินน้ำ
เป็นแถว แล้วพวกเราถึบินกลับ

เมื่อครั้งเสด็จมาที่พัทลุงเพื่อทรง
เผาศพอาจารย์นา ในหลวงก็รับสั่งอีกว่า
เป็นอย่างไรเรื่องกรุงซิง ที่ผมเขียน
ไปนั้นขาดตกบกพร่องอยู่มาก ให้ผม
เขียนใหม่ ผมยอมรับว่าผมเขียนเรื่องนี้
ยวดยจริง ๆ ถิ่นเขียนให้ชวบม้วนอ่าน
เพียง 2-3 วันก็เสร็จ (หัวเราะ) ผม
ก็กราบทูลว่าขอทรงพระกรุณาโปรด
เกล้าฯ ผลัดไว้ 2 เดือน พระพุทธเจ้าข้า

กรุงซิงคือตามพริลิ่งค์หรือ ?

มจ.วิภาวดีรังสิต ท่านสงสัย
ว่ากรุงซิงอาจเป็นเมืองตามพริลิ่งค์เก่า
ท่านเคยบอกว่า เคยอ่านบันทึกของ
หลวงจีนที่ไปสืบพุทธศาสนาที่ลังกา
54 รุสมิแล

แล้วผ่านมาทางนี้ สมัยนั้นยังไม่มี
บางกอกและอยุธยา ทะเลขึ้นไปถึงละ
โว้และนครสวรรค์ ผังตะวันตกมีเพชรบุรี
ราชบุรีลงมาที่ไชยาแล้วมาตามพริลิ่งค์
การมาตามพริลิ่งค์นั้นล่องเรือมาทาง
แม่น้ำแต่เรือเข้าไปแล้วติดเลยต้องจ้าง
ช้างมุดเรือ จากนั้นจึงเดินทางเข้าเมือง
รอบเมืองมีภูเขาเป็นปราการธรรมชาติ
ประชาชนใช้ไม้เป็นพาหนะสวมหมวก
เสียบขนนก ใช้ธนูเป็นอาวุธ เจ้าเมือง
มีแท่นที่นั่ง ข้างบนแท่นทำเป็นนาค
7 เศียร ผมเลยสงสัยว่าเป็นกรุงซิง
เพราะที่อื่นไม่เข้าเค้า แต่ครูน้อมยิน
ยันว่าเป็นตามพริลิ่งค์

กรุงซิงเคยเป็นที่อยู่ของคนอย่าง
แน่นอน เพราะมีห้วยเปลว คำว่าเปลว
คือ ป่าช้า ห้วยเปลวอยู่ล่างสุด ข้างบน
สุดมีห้วยทรายขาว ห้วยผักแว่น ห้วย
อินทนิล ห้วยหินดำ เรือมาจนถึงห้วย
เปลว นอกจากนี้ยังมีไม้ไผ่สีสุก ไม้
ไผ่ตง ซึ่งไม่ใช่เป็นไม้ป่าเลย

ครั้งหนึ่งผมนายเจิม และนายมั่ง
ไปเจอโครงกระดูกคนนอนหงาย
มีความยาวตั้งแต่ปลายเท้ามาถึงหัว 3
เมตรครึ่ง ผมคิดว่าถ้าเป็นจะยาวออก
ไปอีกครึ่งเมตร และในถ้ำอีกแห่งหนึ่ง
ชาวบ้านพบห้วยกระโหลกและเข้าใจ
ว่าคงศักดิ์สิทธิ์เลยนำมาวางไว้ที่หิ้งบูชา
แต่พอนอนหลับชาวบ้านก็ฝันเห็นเจ้า
ของห้วยกระโหลกมาทวงคืน รุ่งเช้าต้อง
นำไปเก็บไว้ที่เดิม

อย่างไรก็ตามบริเวณกรุงซิงนั้น
ผมเคยเข้าไปนอนเหมือนกับว่านอนอยู่
ในบ้าน ผิดกับป่าที่อื่น ไม่มีหวาดเสียว
อะไรเลย เสือกก็ไม่เห็นนี่แวงถึงแม้จะมี
จำนวนมากก็ตาม แม่แต่หมาที่ตามไปก็
ไม่เคยโดนที่ผมเห็นว่ามิเสียมมาก เพราะ
ทางที่ผ่านมีรอยดินและขี้เสือดลอด
จะจัดเป็นสถานที่ท่องเที่ยว

ผมพยายามเช็กรกรุงซิงให้เป็นที่
รู้จักแก่คนทั้งหลาย จนข้าหลวงคนปัจจุบัน
ติดใจ ตั้งกรรมการขึ้นมาพิจารณาที่
สำหรับท่องเที่ยวในเมืองนคร
ผมบอกว่าข้าหลวงไม่ต้องวิตก นครมีทะเล
ป่าเขา ดีกว่าใครทั้งหมด ผมทำได้ว่า
ตั้งแต่ประจวบฯไปบริเวณตลอดแหลม
มลายูที่เดิวน้ำเมืองนครไม่เคย
อดและทะเลป่าเขาเราดีกว่าแต่เราไม่
เคยคิดปรับปรุงเลยสู้เขาไม่ได้ เหตุที่
ไม่ปรับปรุงเพราะคนเมืองนครไม่ตื่น
เพราะอิมอยู่แล้ว จะหันไปดูทางปากก็
บริบูรณ์ ดูนาน้ำก็เลี้ยงเพื่อนได้ คู่ฝั่งทะเล
สัตว์น้ำก็เหลือเฟือ จึงไม่จำเป็นต้อง
ตื่น แม่แต่การศึกษาตั้งแต่โบราณมาที่นี่
เป็นดั่งศิลา เป็นที่ผลิตความรู้และตั้งโรง
เรียนมาตั้งก่อนแล้วไปเรียนที่อยุธยา และ
เป็นเมืองขัตติยราชปกครองหัวเมืองต่าง ๆ
เลขทุกอย่างมันอิมหมดแล้วเลขไม่
ตื่นตัว ข้อสำคัญที่นี้คือความปลอดภัย
ถ้าเราให้ความปลอดภัยแก่เขาได้ นัก
ท่องเที่ยวก็มาเอง เดียวนี้ไว้ใจไม่ได้
เลย ในเมืองก็ปล้นฆ่ากันบ่อย ข้าหลวง
จะรับรองเขาได้หรือไม่ ? แต่ที่กรุงซิง
ผมสามารถนำข้าหลวงไปได้ เสือไม่กิน
ข้าหลวงแม่มันกินกบตัวใหญ่ดีกว่ากิน
ข้าหลวง (หัวเราะ)

นอกจากนี้ผมยังเสนอให้ตั้งพระ
ราชนิเวศน์ด้วย เพราะมีทำเลสวยจริง ๆ
ในหลวงไม่ต้องหนีร้อน เพราะร่มเย็น
และบริบูรณ์ตลอดปี”

กรุงซิง

ฉบับทูลเกล้าถวายตามพระบรมราชโองการ
กรุงซิงเป็นชื่อสถานที่อันเป็น
ป่าดงดิบ ประวัติยังไม่ปรากฏ แต่คำ
ว่ากรุง ชวนให้เห็นว่าเคยเป็นบ้าน
เมืองมาแล้วแต่อดีต มีพระมหา

กษัตริย์ปกครอง เช่น กรุงสุโขทัย กรุงศรีอยุธยา กรุงธนบุรี ส่วนคำว่าขิงนั้นเป็นได้ทั้งนามและกิริยา ถ้าเป็นนามก็ตรงกับไม้กฤษณินชนิดหนึ่ง คือ กะขิง ทางปักชำได้มีทั่วไป ต้น ใบ ผล คล้ายกะพ้อ ใบกะขิงนำมาเย็บด้วยไม้กัลดให้ติดกันเป็นแผ่น ใช้ตำร้อมได้ดีและทน เหมาะแก่บ้านป่า เพราะสะดวกกว่าร้อม ด้านของใบเป็นที่ลือต่างคันร้อม เมื่อยังไม่ใช้ก็รวบเข้าถือหรือห่มไว้ที่สะดวมมาก ถ้าเป็นคำกิริยาก็คือการแย่งเอา ธิบเอา เช่น ขิงทรัพย์ ฉกขิงวิ่งราว อีกนัยหนึ่งถ้ากรุงขิงเคยเป็นกรุง ก็จะต้องมีการรบพุ่งแย่งขิงกันมา ทราบแน่ว่าเคยเป็นบ้านเมืองมีผู้คนอาศัยอยู่มาก ในหนังสือเล่าว่ามีนายชัย กับนายแก้ว เป็นหัวหน้า สมัยเดียวกับเมืองเวียงสระ ซึ่งมีนายสามอ้อม ราชหงษ์ เป็นหัวหน้ากรุงซึ่งต้องสำคัญกว่าเวียงสระ จึงต้องมีหัวหน้าถึง 2 คน คำว่ากรุงขิง อาจเพี้ยนมาจาก ชื่อเมืองตามพรลิงค์ก็ได้ หมดสภาพกลายเป็นป่า ด้วยเหตุใด พ.ศ.ทำได้นั้นยังไม่มียหลักฐาน

กรุงขิง ตั้งอยู่ในท้องที่หมู่ 5 ต. นบพิตร อ.ท่าศาลา จ.นครศรีธรรมราช ห่างจากตัวอำเภอไปทางทิศตะวันตกประมาณ 30 กม. พื้นที่เป็นที่ราบสูงเนื้อที่ประมาณเกือบแสนไร่มีภูเขาล้อมรอบ ทางทิศตะวันออกเฉียงใต้ชื่อเขาสอยดาว หรือเขาฝ้าย ยอดแหลมเป็นรูปฝ้ายและสูงสุดโหนงภูเขากรุงขิง บนยอดเขามีต้นกะขิงฤาษี หรือทั้ง 2 ต้น งอกขึ้นเคียงกันมองเห็นได้ชัด จากเขาสอยดาวไปทางทิศเหนือสันเขาสอยดาวจึงปิดตลอดจนถึงคลองกรุงขิง ซึ่งเป็นเขากั้นทางทิศตะวันออก ชาวบ้านบางคนเรียกเขาโป๊ะ จากเขาสอยดาวไปทิศตะวันตก คือด้านทิศ

ใต้ มีสันเขาสอยดาวไปต่อกับเขายอดเหลือง แล้วไปเขาเปรี๊ยะ ต่อไปถึงเขาไม้ไผ่ ติดต่อกันไปถึงเขาโมรงในกลุ่มเขาหลวง แล้วเลี้ยวอ้อมไปทิศเหนือ เขานี้กั้นไว้ทางตะวันตก แล้วเลี้ยวลงทางตะวันออก ค่อย ๆ ต่ำลงไปจนถึงบ้านปากกลาง ต.นบพิตร แล้วมีกลุ่มเขาไฟ เขาเคี่ยม เขายายร้อม และเขาอื่น ๆ ต่อ ๆ กันไม่ปิดไว้ทางทิศเหนือ

ก่อนมหาวารคัลยวันที่ 24 - 25 ต.ค. 05 มีสภาพธรรมชาติสวยงามพร้อม อุคสมสมบูรณ์ไปด้วยไม้เนื้อแข็ง ซึ่งมีราคา ไม้ผลที่เป็นอาหาร และไม้เบญจพรรณ ทั้งไม้ก้อ ไม้เถา บุกบอนเผือก มัน ถั่วฝักยาวนาชนิด ดินดี น้ำดี อากาศดี พืชพันธุ์อุดม สูงใหญ่ร่มรื่นตลอดปี ซึ่งหาที่ใดเสมอเหมือนได้ยาก หากได้ปรับปรุงเป็นวนอุทยานที่ท่องเที่ยวพักผ่อนจะดีที่สุดในหนึ่ง ทั้งจะได้สงวนธรรมชาติ รวมทั้งไม้และพันธุ์สัตว์ต่าง ๆ อีกด้วย

ไม้เนื้อแข็งซึ่งมีราคาสูงเป็นที่นิยม มีตะเคียนทอง ตะเคียนหิน ตะเคียนหมอบ จำปาทอง จำปาเงิน หลุมพอ อินทนิล นากบุก ขุนไม้เหริญทอง ทองสุข สังกรียด เสียดช่อ ไม้หอม มันหมู เทพทาโร ทั้ง สมดแว้ง ทั้งหาด รงค์ทอง แหะ ไม้งาช้าง ไม้ยางมีมากทั่ว ๆ ไป ทั้งไม้เบญจพรรณก็หนาแน่น

ไม้มีผลเป็นอาหาร มีทุเรียน มังคุด ลำงสาด ลำงสาดเขา มะไฟ มะไฟกามะไฟดิน มะเดื่อ มะม่วงกรีด มะปริง เมงไพร จำไร่ เตียน กล้วยป่า กล้วยมูสัง กอทั้งต้น ใบ และผล คล้ายเกาลัด สะดอ สละ ระกำ เหริยกล้วย สะดอ นาง ทั้งผล ต้น ใบคล้ายเนียง พุงทะลาย ประ ผลคล้ายผลยางพารา เมล็ดยาวประมาณ 3-4 ซม. เป็นลูก

เดือน 3,4 สุกเดือน 8,9 สุกเต็มที่แล้วเปลือกภายนอกแตก เมล็ดร่วงลงดินแบบเดียวกับยางพารา เมล็ดมีเปลือกแข็งบาง สีน้ำตาลแก่ ผิวเกลี้ยง เนื้อในขาว ใช้ต้มหรือคว่ำรับประทาน หอมมันกว่าถั่วลิสง ต้มพอสุกแล้วดองก็อร่อย ถ้าใส่แกงต้มกะทิประสมด้วยผักอื่น มีชะอม หน่อไม้ ถั่วฝักยาว สะดอคล้ายแกงต้มเปรอะอร่อยมาก จำพวกสัตว์ เช่น ลิง ค่าง หมู กวาง เก้ง เม่น กระเจิง ปลา ชอบกินลูกประมาก ไม้เถาซึ่งมีผลเป็นอาหาร มี กล้วยเทพรส เถา ใบ และผล คล้ายกล้วย แต่โตกว่า รสหอมหวานมาก กล้วยมูสัง นมควาย

พืชพันธุ์ประเภทผัก บุก บอนเผือก มัน ตามบริเวณฝั่งอ่างอกงามเต็มทั่วไป ผักกูดอบอ้าน ยอดขนาดแม่มือ ชะอมงามพอ ๆ กับผักกูด มีดชะอมนานาแน่นเนื้อที่ประมาณ 5 ไร่ อยู่ที่ห้วยท้องกลาง ซึ่งเป็นห้วยล่างสุดของห้วยทั้งหมด

ไม้ก้อ มีจำพวกไม้ไผ่หลายชนิด หวายต่าง ๆ มีมากกว่าป่าไผ่ ๆ ในนครศรีธรรมราช เส้นลำใหญ่ยาวสมบูรณ์ ไผ่ดงมีที่ห้วยดง ง กลูใหญ่ ๆ หน่ออบอ้านกนเดียวแบกไม้ไผ่ ไผ่สีสุกมีก้อเดียว อยู่ที่ฝั่งคลองกรุงขิงได้คลอง โบริบริเวณนั้นมีต้นกระท่อมงอกขึ้นเป็นดง กระท่อมมีทั่วไป ไผ่ผากมีจำนวนมากกว่าไผ่ชนิดอื่น ที่ฝั่งห้วยคลองในดอนบนเป็นดงไผ่ผากบริเวณกว้าง ชาว อ.ดวง ได้นำช้างซึ่งหยุดใช้งานหนักมาปล่อยพักพื้นที่นี้ เป็นเวลาแรมเดือน ช้างจึงนำมาปล่อยในกรุงขิง จะไม่ไปไหน เพราะหลงเพลินอาหารหญ้า น้ำ นำช้างเข้ามาทางบ้านเหนือคลอง แล้วมาตามสันเขาโมรงมาลงที่บ้านปากกลาง ต.นบพิตร ๆ แล้ว

เข้ากรุงชิง แต่ทางนี้ไม่สะดวกเหมือน
ทางบ้านกะทูน ห้วยสะทอน ถ้าเข้าทาง
บ้านกะทูน ห้วยสะทอนประมาณ 3
ชม. ก็ถึงบ้านปากลง

จำพวกไม้ไผ่มี ไผ่ตากวาง ไผ่ตง
หนุ ไผ่บาง ไผ่ซาง และไผ่กลาบ
ไผ่กลาบ ไม่เป็นกอเหมือนไผ่ทั่วไป
ขึ้นเป็นลำยาวคล้ายหวาย โดประมาณ
เท่านิ้วมือ ยอดสีม่วงแก่คล้ายใบไผ่แต่
โตกว่า ขึ้นต้นไม้และไปตามพื้นดิน
ชาวชนบทใช้ยอดแกงควั้เผ็ดกับแก๊นอก
กุ่มหรือเนื้อค้างคาวรับประทานเป็นยาแก้
แพทย์แผนโบราณใช้เป็นเครื่องยา
สมุนไพรแก้เลือดคนคลอดใหม่

กะพ้อ เดช กะชิงฤาษี หรือทั้ง
กะชิงทั้งต้นและใบคล้ายกะพ้อ แต่ใบ
กะชิงเหนียวกว่าใบกะพ้อ ใบกะชิง
ชาวชนบทใช้แทนร่มในฤดูฝน โดยใช้
ไม้กลัดยาวเล็ก ๆ เย็บใบซึ่งเป็นแฉกให้
ติดกันเข้าเป็นผิวเดียว ก้านของใบใช้
เป็นด้ามสำหรับถือเวลากาง ใช้ตาม
บ้านป่าสะดวก ไม่ต้องซื้อแพงอย่าง
ร่ม ใบหนึ่งใช้ได้ตลอดฤดู เมื่อหุบ
(พับ) ก็รวมเข้าที่เหนือก้านจนสุดใบ
ถือหรือหนีบรัดไว้สะดวก ใบกะชิงฤาษี
หรือทั้ง นำมาเย็บเป็นด้ามใช้มุงและ
กันบ้านได้ดี ทนเท่ากับจาก แต่สะดวก
กว่าจากมาก ด้ามหนึ่งใช้ใบทั้งเพียง
2-3 ใบ ก็พอตามขนาดเล็กใหญ่
ของใบ ทางใต้ตั้งแต่สงขลาลงไป
เรียกว่า ลีเหร่ง บางบ้านที่มีมาก ๆ ได้
ขายเป็นสินค้าอีกด้วย ปลูกง่ายกว่า
จาก เพราะไม่ต้องอาศัยชายน้ำชายเลน
ต้นชิดในกรุงชิงมีมาก ต้น ใบคล้าย
มะพร้าว ผลเป็นพวงคล้ายเต่าร้าง
หากมีผู้คิดจะเป็นพ่อค้าลูกชิดก็ไม่
ต้องไปหาที่อื่น บางท้องถิ่นเขาทำตาล
แบบมะพร้าว แต่วงชิดโตกว่ามะพร้าว
มาก ได้น้ำตาลมากกว่าหลายสิบเท่า

ชิดมีอายุแบบเดียวกับเต่าร้าง พอดัน
เจริญเต็มที่แล้วก็เริ่มออกลูกจากยอดลง
มาหาลำต้น พอลงมาขนาดเกือบกลาง
ต้นก็ตาย แต่ต้นชิดอายุยืนกว่าเต่าร้าง
ยอดชิดหวานเหมือนยอดมะพร้าว ใช้
รับประทานเช่นยอดมะพร้าว

ต้นเรียน คล้ายชะโอน มีทั่วไป
ต้นโตกว่าชะโอน เนื้ออ่อนกว่า มีหนาม
แบบชะโอน ยอดเรียนต้มกะทิหรือยำ
สลัดอร่อย

หวายมีมากและหลายชนิด หวาย
เส้นใหญ่ มีหวายระกำเส้นใหญ่ มีวหนา
และแข็งมาก ใช้ผูกมัดไม้ได้ เส้น
ใหญ่ขนาดเส้นผ่าศูนย์กลาง 2-3 นิ้ว
ไม่ขึ้นต้นไม้ ทอดไปตามพื้นดิน

หวายเห็ง เส้นใหญ่รองจาก
หวายระกำ หวายกำพวน หวายน้ำ
หวาย เส้น หวายแดง หวายเคา
หวายหอย หวายเหล่านี้เส้นโตพอประมาณ
ใช้ประกอบในการทำโต๊ะเก้าอี้ เคียง
ได้พอเหมาะ แต่หวายหอยมีผลเป็น
พวงคล้ายผลสาถุ เล็กกว่าผลสาถุชนิด
หน่อ ผลสุกรสเปรี้ยวจัด ชาวบ้าน
ใช้ใส่แกงแทนส้ม รสอร่อยดี หวาย
เทลหรือหวายไม้เท้า ปล้องยาวกว่า

หวายอื่น ที่งาม ๆ เพียงปล้องเดียวทำไม้
เท้าได้ หวายนี้ ลำไมยาว ตั้งลำพื้นพอ
สูงประมาณวากว่า ๆ ก็มีผลเป็นพวง
ผลเล็ก ๆ รสเปรี้ยวปนฝาด เด็ก ๆ
ชอบรับประทานมีขายตามตลาดนัด
บ้านป่า หวายเข้มีมีรากเป็นกลุ่มโยง
สูงขึ้นรับลำ ลำเรียวยใช้ทำแซ่ได้พอ
งาม หวายโสม ชาวบ้านป่าใช้ใบมุงและ
กันบ้าน โดยตัดใบมาทั้งทาง แล้วตัด
หนามออก จัดเส้นหวายที่ผ่านกลา
แล้ว โดขนาดนิ้วก้อย ยาวตามต้อง
การ วางเหยียดไปตามพื้นดินเป็นระยะ
เคียง ห่างพอประมาณ โดยยึดเอาความ
ยาวของทางหวายเป็นเกณฑ์ แล้วนำ
ทางหวายมาทับใบไปทางด้านกว้าง ให้
ใบทับกันจนตลอด แล้ววางทาบลงบน
เส้นหวายซึ่งเรียงอยู่ ต่อไปผูกเข้ากับ
เส้นหวายนั้น วางทางหวายทับกัน
ไปผูกไปจนสุดเส้นหวาย ก็จะได้เป็น
ผืนยาวตามเส้นหวาย และกว้างตาม
ความยาวของทางหวาย โดยมากยาว
ประมาณ 4-5 เมตร เรียกว่าจากโสม
มันได้ การเคลื่อนย้ายใช้มุงใช้กัน
สะดวก ทนแดดทนฝนได้ประมาณ 3-4
ปี ใช้กันอยู่ได้นานกว่ามุง หวายเล็ก



เป็นหอยชนิดเล็กกว่าหอยอื่น ใช้ผูกมัดทั้งลำ หรือผ่าก็ได้ตามความเหมาะสม จำพวกสัตว์ต่าง ๆ ทั้งสัตว์บก สัตว์น้ำ มีชุกชุม นับได้ว่าเป็นที่รวมของสัตว์ จะหาที่ไหนเหมือนได้ยาก เว้นแต่ข้างข้างมีผู้พบข้างปลายใหญ่เพียง 2 เชือกเท่านั้น ในกรุงชิงไม่มีโขลงข้างป่าเช่นที่อื่น เหตุที่ไม่มีโขลงข้างป่า ก็มาเนื่องจากป่ากรุงชิง รอบ ๆ วงเขาล้อมออกไปล้วนมีแต่บ้านคน และเรือสวนไร่นาดังขวางอยู่ โขลงข้างป่าเข้าไปได้ยากก็เป็นได้ ส่วนข้างปลายใหญ่ 2 เชือกนั้น อาจเป็นข้างบ้านซึ่งมีผู้นำมาปล่อยพักฟื้น หรือนำมาใช้งานแล้วพลัดพรัดตามหาไม่พบก็เป็นไปได้

แรด ในกรุงชิงเป็นป่าใหญ่กว้างขวาง อาหารสมบูรณ์ น้ำท่าดีพร้อม น่าจะมีแรด แต่ยังไม่เคยพบ ได้พบแต่ปลักแรดอยู่ใกล้ฝั่งห้วยหินดำ ก็แสดงว่ายังมีแรด เพราะในปีหนึ่งแรดจะต้องลงนอนแช่ในปลักซึ่งมีโคลนอยู่หลายวัน

เสือ มีชุกชุม แต่ไม่เคยทำร้ายใคร หมิ มีหมิคน หมิควาย และหมิสุนัข หมิไม้ หมูป่า หมูดิน เม่น กระจงกวาง เก้ง สมเสร็จ เลียงผา ชะมด ลิงเสน ลิงกัง ลิงนาคนูด และลิงหางยาวมีน้อย ค่างดำ ค่างหงอก ชะนีมีมาก นกต่าง ๆ ชุกชุม เว้นแ้ง กา และนกยูง

แมลงต่าง ๆ ผีงมีมากกว่าที่ใดเนื่องด้วยดอกไม้ต่าง ๆ บานอยู่ตลอดปี

ต่อ มีต่อหัวโขน ต่อมดแดง และต่อซึ่งอยู่ตามโพรง หรือหลุมได้ดินเรียกว่าต่อโพรง

สัตว์เลื้อยคลาน มีชุกชุม ทั้งตะขาบ และงูเล็กใหญ่

สัตว์น้ำจืด มีปลาต่าง ๆ เต่า ตะพาน้ำ กบอุดมสมบูรณ์ ปลาแยะ หรือปลาหวด รูปคล้ายปลากระบอก หรือปลาในสระเขาหิน ส่วนมากเกล็ดเป็นสีทอง ที่เป็นสีครามก็มี ปลาแยะหรือปลาหวดมีมากกว่าปลาชนิดอื่น ตัวโต ๆ น้ำหนักหลายกิโล ว่ายอยู่ในวังน้ำเป็นชั้น คนลงไปก็ไม่เห็น ปลาชนิดนี้เนื้อหวานอร่อยมาก คนนิยมกว่าปลาชนิดอื่น ชื่อขายกันราคาแพง ปลากระสงก็มาก ปลาอีตูปคล้ายปลาช่อน ปลาก้าง ปลาเมียงหรือปลากคล้ายปลาคะเพียน รสหวานมัน อร่อยกว่าปลาคะเพียน ปลาหูกลคล้ายปลาเนื้ออ่อน ปลาเม็ดคล้ายปลาดุก ปลาขี้มดคล้ายปลาปากแกงพริกอร่อย ปลาอีกรองคล้ายปลาขี้มดแต่ที่กลางตัวมีเกล็ดเป็นสีดำ ปลาล่องไม้ต้น เกล็ดสองข้างเป็นแถบตลอดตัว ปลากริมคล้ายปลากัด แต่โตกว่าปลากัด ปลากะหงคล้ายปลาเข็ม แต่โตกว่าปลาเข็มมาก ปลาทุงแกคล้ายปลาทุงแก แต่ตัวเล็กขนาดปลาแขยง ปลาเลียบหินตัวกลมยาวประมาณ 4-5 นิ้ว เป็นปลาขนาดย่อม ชอบอยู่ใต้ท้องน้ำ ชอบเสียดะโครตามหินเป็นอาหาร ปากเล็ก ไม่กินเหยื่ออื่น ตกด้วยเบ็ดไม่ได้ ต้องคล้องเอาด้วยปวงแกงพริกอร่อย

กบ ในกรุงชิงตัวโตกว่ากบที่อื่น ผู้ที่ไปแทงกบแต่ลำพังคนเดียว ถ้าแทงถูกตัวโต ๆ ก็ไม่สามารถจะได้อีกตัวนั้น จะต้องมีเพื่อนเข้าช่วยอีกคนจึงจะได้ เสือกรุงชิงกินกบเป็นอาหารเพียงพอ จึงไม่กินคน แม้แต่สุนัขซึ่งพลัดจากเจ้าของหลงป่าอยู่หนึ่งคืนกับอีกครั้ง วัน จนเจ้าของติดตามได้คืนมา เสือถ้าออกมาจะมีแต่กระดูกกบ ไม่มีขนหรือกระดูกสัตว์อื่น เช่นเสือดามาป่าแดงทั่วไป

เมื่อ พ.ศ. 2494 นายแดง คุณโลก นายเจิม คุณโลก บ้านวังสูง หมู่ 6 ต.หัวตะพาน อ.ท่าศาลา จ.นครศรีธรรมราช พร้อมด้วยพวก 18 คน เข้าไปหาแร่ดีบุกในกรุงชิง พักอยู่ที่บริเวณปากห้วยอินทนิล ได้พบเต่าใหญ่หนึ่งตัว ที่ฝั่งห้วยซึ่งเป็นสาขาของห้วยคลองโน เข้าไปติดอยู่ในบริเวณอันมีหินล้อมรอบ เนื้อที่ประมาณไร่เศษ ทางเข้ามีต้นไม้ใหญ่หนาขนาดชุกชุมสองคั่นงอกขึ้นคู่กัน มีช่องพอคนเข้าได้ แต่เต่าใหญ่กว่าจึงออกไม่ได้ ในบริเวณนั้นเตียน ต้นไม้ใหญ่เล็กถูกเต่าเป็นปายจนเปลือกไม่มี นายเจิม คุณโลก กับพวกรวม 7 คน ขึ้นไปนั่งบนหลังเต่าเต่าพาเดินไปเป็นปกติ และยังสามารถพบทุเรียนใหญ่ต้นหนึ่ง เป็นพุ่มสาขางามมาก วัดรอบต้นได้ 3 อ้อมเศษ ทุเรียนต้นใหญ่ตั้งอยู่ในป่าต้นน้ำห้วยคลองโน

เมื่อ พ.ศ. 2502 นายช้อย มุสิกธรรม อดีตกำนัน ต.พรหมโลก อ.เมือง จ.นครศรีธรรมราช บ้านศาลาใหม่ หมู่ 3 ต.พรหมโลก อ.เมือง จ.นครศรีธรรมราช ได้เข้าไปหาเหมืองแร่ดีบุกที่ห้วยฝักแวนดอนบน ตั้งงงสี่อยู่ที่ปากห้วยฝักแวน ได้พบตะกวดใหญ่ตัวหนึ่งที่บริเวณห้วยฝักแวน ตัวโตผิดปกติ ขนาดจระเข้รุ่น ๆ

ในกรุงชิงมีห้วยมาก ห้วยเหล่านี้เกิดจากภูเขารอบกรุงชิงลงมารวมเป็นคลอง กรุงชิง ห้วยใหญ่มี 6 ห้วยทางฝั่งขวาของคลองกรุงชิง มีห้วยทรายขาว ห้วยฝักแวน ห้วยอินทนิล ห้วยหินดำ กับมีห้วยเล็กอีกคือ ห้วยตง ห้วยสอยดาว ห้วยเปรว

ทางฝั่งซ้าย มีห้วยคลองโนซึ่งใหญ่กว่าห้วยในกรุงชิงทั้งหมด มีห้วยเล็กอีก 2 ห้วย คือ ห้วยห้องกลาน กับห้วยโสภ

พวกอำมาตย์อำมาตย์แถมมันเลยมาแล้วก็เข้ากรุงชิงสบายไปเลย ถ้าเอาตามผมว่าคือปิดปากกรุงชิงเสียก่อนจะไม่ดีหรือไม่ก็วันต่อมาแม่ทัพสันตวิงมาที่ผมแล้วบอกว่าแล้วกันพี่ขุน ถ้าผมเชื่อหมวดพี่ขุนบ้านนี้ผมสองกองพันเข้าไปได้แล้ว

ห้วยจากเขาสอยดาวลงมาออกกรุงชิงทางตะวันตก มีห้วยคลองโชน ซึ่งผ่านมาจากบ้านนาทรง ต.กะหรอ อ.ท่าศาลาฯ แล้วไปลงคลองกลาย

กับอีกห้วยหนึ่งตอนต้นเรียกห้วยไฟลาม ตอนล่างเรียกคลองท่าเปรง ผ่านลงมาบ้านหน้าถ้ำ แล้วมาทางทิศเหนือเขานายปาน

บนบริเวณฝั่งคลองกรุงชิงและห้วยใหญ่ ๆ มีที่ราบกว้าง แต่บนฝั่งห้วยคลองโชนตอนเหนือน้ำขึ้นไป มีที่ราบเต็มไปด้วยไม้ไผ่ผาก และกว้างกว่าที่ราบตามฝั่งห้วยอื่น ชาวบ้านเรียกว่าอ่าวปลายห้วยคลองโชน เป็นที่ปล่อย้าง บริเวณกรุงชิงภาษาท้องถิ่นเรียกว่า อ่าวกรุงชิง

ที่ราบระหว่างฝั่งห้วยอินทนิลกับฝั่งห้วยหินดำ ทิศเหนือจดคลองกรุงชิงทิศใต้จดเขาออกเหลียง เนื้อที่ประมาณเกือบ 2 พันไร่ ตอนกลางมีที่ลุ่มอยู่หลายไร่ เรียกกันว่าอ่าวขุนพันธ์ เพราะมีคนถากต้นไม้แล้วใช้สีแดงเขียนไว้ว่า อ่าวขุนพันธ์ คนทั้งหลายเข้าไปเห็นก็เข้าใจว่าขุนพันธ์มีที่ดินในกรุงชิงเป็นพัน ๆ ไร่ น่าจะมีคนใดคนหนึ่งในจำพวกที่เข้าไปทำผลประโยชน์ในกรุงชิงคิดหาอุบายกันทำผู้อื่น จึงเขียนประกาศไว้เช่นนั้น ในบริเวณนี้ยังมีสภาพเรียบริบร้อย ไม่มีผู้ใดเข้าเกี่ยวข้องยึดครอง

นายช้อย มุสิกธรรม บอกว่าที่ 58 รุสมิแล

เชิงเขาสอยดาว มีป่ามิ่งคุดอยู่ในที่ราบเนื้อที่ประมาณหลายร้อยไร่ พื้นที่สูงลอยสวยงามกว่าที่ราบตอนอื่น อยู่ที่นั่นสามารถมองเห็นไปไกลได้เหมาะสมที่จะสร้างพระราชฐานเป็นที่อิง

ลำคลอง ลำห้วยในกรุงชิง น้ำใสสะอาดไหลเย็นตลอดปี วังน้ำทั่วไปไม่ลึกอย่างมากลึกไม่เกิน 3 เมตร มีวังน้อยท้องน้ำเป็นทราย หินไม่ค่อยมี วังใหญ่อยู่ตอนล่างเหนือน้ำตก น้ำลึกมาก ขาวประมาณ 2 เส้น กว้างไม่เท่ากัน กว้างที่สุดประมาณ 10 วา กว่าที่แคบประมาณ 5-6 วา ฝั่งซ้ายตอนบนของวัง มีลานหินเข้าไปถึงเนินเขาติดตามวังมีปลานานาชนิดชุกชุม

ได้ห้วยทรายขาวลงมาถึงห้วยหินดำ ลำคลองตรงยาวมาก เรียกว่าย่านซื่อ ได้ห้วยผักแว่นคลองคดเป็นวงแหวน มีหาดสวยมากเรียกว่า หาดวงแหวน ผู้ที่เข้าไปเที่ยวชั่วคราว ส่วนมากพักนอนที่หาดนี้

น้ำตก มีน้ำตกสอยดาวอยู่ที่ห้วยสอยดาวตอนบน ห้วยสอยดาวลงจากเขาสอยดาว นับเป็นน้ำตกที่สูงและสวยงามแห่งหนึ่ง

น้ำตกมัดแค เป็นน้ำตกแรกในคลองกรุงชิง เนื่องจากสันเขาสอยดาวกับเขาท้องคลาน ซึ่งจึงปิดกรุงชิงทางทิศตะวันออก ทั้งปิดทางน้ำของกรุงชิงไว้ด้วย จึงได้เกิดเป็นน้ำตกที่สูงมากและสวยงามเป็นพิเศษ หาน้ำ

ตกที่ใดเปรียบมิได้ สองฝั่งของน้ำตกเป็นหน้าผาสูงชัน มีรังผึ้งมาก ไม่มีผู้ใดสามารถไปจับได้ ใต้น้ำตกมีวังลึกมาก มีคนไปประเบิดปลา แต่ถูกกระเบิดด้านหมด ไม่เคยได้ปลาในวังนั้นเลย

จากน้ำตกมัดแคลงมา มีน้ำตกต้นตะตอ กับน้ำตกแสนห้า ไม่สูงและสวยงามดั่งน้ำตกมัดแค

ที่ห้วยหินดำมีน้ำตกเรียกว่า น้ำตกห้วยหินดำ มีห้วยคลองโชนก็มีน้ำตก เรียกว่าน้ำตกน้อย

จากน้ำตกแสนห้า ลำน้ำกรุงชิงลงมารวมกับคลองกลายที่เขาไฟกลองกลายเป็นสายน้ำใหญ่และสำคัญสายหนึ่งของนครศรีธรรมราช ต้นน้ำนอกจากกรุงชิงแล้ว ยังมาจากลำคลอง ลำห้วยภายนอกอีกมาก คลองกลายซึ่งเคยมีน้ำใสสะอาด ไหลเชี่ยวและลึกมาแต่ก่อน ทั้งกุ้งปลาชุกชุม เรือขึ้นลงได้ตลอดปี ต่อมาเนื่องจากผู้ทำเหมืองแร่ปล่อยน้ำล้างแร่ลงคลอง จนทำให้น้ำขุ่นเป็นคม ปลา กุ้ง ชาติพันธุ์ แม่น้ำสัตว์ก็กินน้ำไม่ได้ ท้องคลองเมื่อก่อนเป็นทรายสะอาดประชาชนได้ใช้น้ำอาบ คั้น ชักฟลอก และใช้ในการเกษตร สายน้ำที่อื่นก็เกิดความเสียหายจากการทำแร่เช่นนี้ทั่ว ๆ ไป เป็นที่น่าเสียดายอย่างยิ่ง รายได้เพียงสิ้นเรื่อยอย่างเดียว ความเสียหายมากกว่า จนกระทั่งเสียน้ำใจคนหมู่บ้านที่ได้อาศัยแม่น้ำลำคลอง

สิ่งที่น่าสนใจซึ่งมีผู้พบทั้งในบริเวณกรุงชิงและท้องที่ติดต่อยังเคียงกล่าวคือเมื่อ พ.ศ. 2510 นายหมวกทิพย์รัตน์ บ้านห้วยปล่อง หมู่ 3 ต.อินทร์คีรี กิ่ง อ.พรหมคีรี จ.นครศรีธรรมราช กับพวกรวม 20 คน เข้าไปลางป่าไม้ล้ม ซึ่งกลายเป็นป่าไผ่ปนไม้เล็กและเครือเถาตามบริเวณสองฝั่งคลองกรุง

ซึ่ง เพื่อปลูกไร่ข้าวและปลูกยางพารา ปลูกกาแฟกับผักสวนครัว ต่อมา มีราษฎรติดตามเข้าไปประมาณเกือบ 100 คน ต่างก็จับเอาที่ทำกินตามฝั่งคลองเช่นเดียวกับพวกนายหมวก ทิพย์-รัตน์ อยู่กันมานานถึง 5 ปี จนกาแพ้ได้รับผล ยางพาราจนจะกรี๊ดได้ มีข้าวเปลือกอย่างน้อยคนละเกวียน นั้น อย่างมาไม่เกิน 2 เกวียน ได้เลิก กลับออกมาทั้งหมด เนื่องจากผู้ก่อการร้ายเข้ายึดครอง ประกอบกับตกใจเรื่องทำลายป่า เพราะตำรวจกองบังคับการเขต 8 นครศรีธรรมราชเวลานั้น ได้ออกกวาดล้างปราบปรามจับกุมผู้ลักลอบทำไม้เถื่อนในท้องที่ ต.อินทรีศรี ต.ดอนตะโก ต.หัวตะพาน อ.ท่าศาลา จว.นครศรีธรรมราช โดยมี พ.ต.อ. วิจิตร ไตรสุวรรณ เป็นหัวหน้า เมื่อวันที่ 24 ม.ค. 18 นายหมวก ทิพย์รัตน์ บอกว่าได้พบกำแพงหินในป่าบนฝั่งซ้าย คลองกรุงชิง เลี้ยวใหญ่ขึ้นไปทางต้นน้ำประมาณ 2 กม. ห่างจากฝั่งเข้าไป ประมาณ 4-5 เส้น มีต้นสะตอใหญ่ 4 ต้นกำแพงนั้นเป็นหินสีเหมือนหินทางรถไฟ สูงประมาณ 3 เมตรกว่า ยาวไปทางทิศตะวันออกประมาณ 3 เส้น ด้านกว้างทางทิศตะวันตกไปทางทิศเหนือยาวประมาณ 2 เส้น สุดกำแพงด้านนี้ไปจดเนินดินสูง สันกำแพงเรียบ ผิดกับหินธรรมชาติ ความกว้างของสันกำแพงประมาณ 3 สอกเศษ ส่วนทางด้านตะวันออกกับด้านเหนือไม่กล้าเข้าไปดู เพราะพอเห็นว่าเป็นกำแพงก็รู้สึกใจไม่ดี ถึงกับขนลุก ในบริเวณกำแพงเป็นป่า

แร่ต่าง ๆ ในกรุงชิง มีแร่ดีบุกมาก นอกจากแร่ดีบุกก็มีแร่วุลแฟรม แร่แบไรท์ แร่ชนิดอื่นก็น่าจะมี เมื่อก่อน 80 ปีมาแล้ว ขุนเพชร



คีรี ขำคีรีสุทธิ นายแขวงคีรี บ้านใกล้ วัดจันทร์พอ ต.ดอนตะโก อ.ท่าศาลา จว.นครศรีธรรมราช กับบุตรชายชื่อนายเที่ยง คีรีสุทธิ ได้เข้าไปหาทองคำในกรุงชิงมาขายอยู่เสมอ

นายเจิม คุณโลก ได้เห็นบดขย จากชาวบ้านซึ่งขุดดินทำถนนที่เขาตั้ง ด.นบพิลา แต่ถูกหินบดตกลงเหวเอาไม่ได้ ความกว้างของหินบดประมาณ เกือบ 1 สอก ยาวสอกเศษ ที่ข้างหินบดมีตัวหนังสืออินเดีย และได้พบโครงกระดูกคนโบราณในถ้ำเขาลัง ยังมีกระดูกตั้งแต่ข่าตลอดเท้าครบ นอนหงาย ยาวประมาณ 3 เมตรกว่า ศีรษะไม่มี แต่ในถ้ำบริเวณเขาเดียวกันซึ่งอยู่ต่ำลงมาไม่ไกลนัก ได้พบกระดูกศีรษะแตกหมดแล้ว ขากรรไกรบนไม่มี มีแต่ขากรรไกรล่าง ฟันมีซี่ใหญ่ ๆ ที่ปลายคางกว้างเท่าฝ่ามือ นายเจิม คุณโลก เก็บไปบูชาได้ 1 ถัน คั้นน้ำเองฟันว่าเจ้าของขากรรไกรไปบอกให้มาไปไว้ที่เดิม มิฉะนั้นจะเอาชีวิต รุ่งขึ้นจึงต้องนำไปไว้ตามที่เจ้าของสั่ง

ที่ในถ้ำเขารุงนาง ด.นบพิลา อ.ท่าศาลา นายเจิม คุณโลก กับชาวบ้านกรุงนาง ได้ไปพบหอกซึ่งหัวหอก

ปักอยู่ในหินผนังถ้ำ มองเห็นปลอก หอกสีดำคล้ายสัมฤทธิ์ดำหอกเป็นไม้สีดำ ขึ้นออกมาในถ้ำ ยาวประมาณ 2 วาเศษ มีหินปูนจับเป็นช่วง ๆ ปลายลำโคกไม่รอบ ที่ปลายด้านสุดมีทองสัมฤทธิ์สวมทำเป็นยอดแหลมแบบฝ่าเค้าปูนโบราณ

นายแดง คุณโลก บอกว่าได้พบ กุบช้างเป็นหิน ตกจากที่ตั้งลงมาตะแคงอยู่ มีผู้ไปตีให้แตกแล้วนำไปทำหินลับขวาน จึงมีรอยชำรุดแห่งไป นายแดงฯ ถึงแก่กรรมหลายปีแล้ว ไม่มีผู้ใดบอกตำแหน่งที่อยู่ของกูปช้างนี้ได้

ยักษ์หิน เมื่อพ.ศ. 2512 มีชายคนหนึ่งอายุประมาณ 30 ปีกว่า บ้านอยู่ในท้องที่ อ.ท่าศาลา เล่าว่าได้ไปเที่ยวป่า ไปถึงภูเขาแห่งหนึ่งนอกบริเวณกรุงชิง ได้พบยักษ์เป็นหินโดยขาดคน ยืนอยู่บนลานหิน มือถือตะบอง ยังบริบูรณ์ ไม่มีที่ชำรุด เล่าว่าได้ทดลองผลัดคูไม้ซัดเขยื้อน คนผู้นั้นบอกว่าได้ไปพบหอกในถ้ำกรุงนางด้วย เวลานั้นหาตัวชายผู้นั้นไม่พบ จึงไม่สามารถชี้ตำแหน่งที่ยักษ์หินอยู่นั้นได้

พ.ท.เที่ยง พฤษมาศ หัวหน้าแผนกการฝึก มทบ.5 บอกว่าเมื่อประมาณ 60 ปีที่ผ่านมาแล้ว นายหนู กับนายพัว สองคนพี่น้อง อยู่บ้านซุงขลิง ต.หัวตะพาน อ.ท่าศาลา จว.นครศรีธรรมราชได้ไปติดตามยิงแรด จากกรุงชิง จนไปถึงเขาขี้ลม หรือเขาหลวง ซึ่งเป็นต้นน้ำคลองกลาย ไปถึงที่นั่นเวลาเย็นมากแล้ว เนื่องจากเดินทางไปหลายวัน เสนียงอาหารหมด รู้สึกหิวโหยอ่อนเพลียมาก หากเสบียงไม่หมดก็ดองได้ยิงแรด เพราะร่องรอยยังใหม่ ๆ แสดงว่าจะตามทันอยู่แล้ว ที่ตรงนั้นเป็นทุ่งกว้างเรียกว่าทุ่งเขาสีลมปลายกลาย มองไปทางทิศตะวันออกเจียง

เหนือไม้ห่างจากที่ยืนนั่ง เห็นต้นไม้ใหญ่ประมาณ 3 อ้อม ต้นเดี่ยวใบใหญ่สีเขียวเป็นพุ่มงามร่มรื่น มีผลสีแดงผิวเกลี้ยง เป็นพวงคล้ายผลมะไฟ แต่ผลกลมกว่าและโตกว่าเล็กน้อย ลูกดกเต็มทั่วไปทุกกิ่ง โดยความหิว นายพั่ว ไปเก็บผลไม้ต้นนั้นมารับประทาน 3 ผล นายหนู ห้ามปรามก่อนแล้วว่าผลไม้ป่าที่แปลก ๆ ไม่รู้จัก รับประทานไม่ได้จะมาถึงเสียชีวิต แต่นายพั่ว ๆ ไม่ยอมเชื่อ ผลไม้ที่นั่นรสจัดและเมือก ๆ ไม่มีกลิ่นอันน่าจะเมาแต่อย่างใดรับประทานแล้วไม่นานก็หายหิว มีเรี่ยวแรง จิตใจแจ่มใสดีมาก ผิดกับเมื่อก่อน กินนั้นได้พักนอนที่ได้ต้นไม้ ลูกดกนั้นเอง รุ่งขึ้นก็เดินทางกลับ นายพั่ว ๆ เดินได้แข็งแรงคล่องแคล่ว ส่วนนายหนู ๆ อ่อนเพลียมาก นายพั่ว ๆ ต้องช่วยประคองพยุงเดินทางมาได้ครึ่งวัน นายหนูรู้สึกตัวว่าต้องขาดใจไม่ทันข้ามคืนแน่ เห็นนายพั่ว ๆ แข็งแรงผิดปกติ ก็รู้สึกเชื่อในคุณวิเศษของผลไม้ นั้น จึงขอร้องให้นายพั่ว ๆ ช่วยพากลับไปเพื่อรับประทานผลไม้ที่นั่นบ้าง ก็ตกลงพากันกลับไปถึงต้นไม้ที่เวลานั้น นายหนู ๆ ได้ไปเก็บมารับประทาน 2 ผล แล้วหายหิว มีกำลังดีอย่างนายพั่ว ๆ ก็ต้องนอนค้างที่เดิมอีกคืนหนึ่ง รุ่งขึ้นจึงพากันกลับบ้าน เดินทางได้รวดเร็วไม่เหน็ดเหนื่อย มาถึงบ้านแล้วไม่มีอาการเจ็บป่วย แข็งแรงกว่าเพื่อนบ้านทั้งหลาย ตั้งหน้าทำมาหาเลี้ยงชีพด้วยความสุจริต คนนับถือ มีชื่อเสียง นายหนู ๆ ถึงแก่กรรมเมื่ออายุ 105 ปี นายพั่ว ๆ ถึงแก่กรรมเมื่ออายุ 110 ปี พ.ศ. 2520 นายหนู ๆ ถึงแก่กรรมก่อน นายพั่ว ๆ ทั้งสองคนถึงแก่กรรมด้วยความสงบ ไม่มีโรคอะไร

ทางเข้ากรุงชิง มีทางเข้าได้หลาย

ทาง ส่วนความยากลำบากมากน้อยเป็นไปตามภูมิประเทศของท้องที่ ทางที่ 1 เข้าที่ตลาดโรงเหล็ก ผ่านหมู่บ้านประมาณ 1 ชม.แล้วข้ามคลองเขายิกขึ้นฝั่งแล้วผ่านบ้านเล็กน้อยจึงขึ้นเขาไ้ปะ ลงจากเขาไ้ปะเข้าไปในบริเวณกรุงชิง เวลาเดินทางประมาณ 5-6 ชม.

ทางที่ 2 เข้าที่คลองโชน บริเวณเหมืองแร่ก่อนถึงตลาดโรงเหล็ก ไปลงในกรุงชิงที่ต้นน้ำห้วยหินดำ เวลาเดินทางประมาณ 6-7 ชม.

ทางที่ 3 เข้าที่ท่าพูด จากถนนสายนคร-นาแหร่ง ผ่านบ้านนายชั้นแล้วขึ้นเขายอดเหล็ก เขาเปรียะ คงในกรุงชิงที่ต้นน้ำห้วยทรายขาว เวลาเดินทางประมาณ 6-7 ชม.

ทางที่ 4 ทางย่านยาว เข้าจากถนนสายนคร - นาแหร่ง ที่บ้านในตุน ผ่านเขายอดเหล็ก แล้วไปต้นทุเรียนใหญ่ชื่อ อ้ายปลัก ต่อไปผ่านต้นขวนฝั่งชื่อ อ้ายบ่วง เป็นต้นไม้ยางซึ่งฝั่งลงทำรังประจำ จึงเรียกขวนฝั่งกิ่งคอกเป็นบ่วง คนจึงตั้งชื่อว่า อ้ายบ่วงที่บริเวณต้นอ้ายบ่วงนี้ นายช้อย มุสิกธรรมบอกว่ามีที่ราบเนื้อที่ประมาณ 500 ไร่ เรียกว่า อ่าวอ้ายบ่วง เลขต้นอ้ายบ่วงไปเข้าช่องเขาเปรียะ กับเขาไม้ไผ่ ลงจากช่องเขาที่ต้นน้ำห้วยผัดแวนตรงเหมืองแร่ของนายช้อย มุสิกธรรมในกรุงชิง เวลาเดินทางประมาณ 8-9 ชม. ทางนี้สะดวกเพราะไม่ขึ้นลงมาก แต่ระยะทางไกล นายช้อย ๆ เข้าไปทำเหมืองแร่ทางนี้ เพราะใช้ช้างม้า เป็นพาหนะได้

ทางที่ 5 เข้าที่บ้านนบพิดำ สะดวกมาก เวลาเดินทางประมาณ 1 ชม.

ทางที่ 6 เข้าที่ปากคลองกรุงชิงข้ามที่ปากคลอง แล้วเลียบไปทางฝั่ง

ขวา ลงในกรุงชิงที่เขาท้องคลาน เวลาเดินทางประมาณ 1 ชม.

ทางที่ 7 เข้าที่เขาไฟ เหมือนปากคลองกรุงชิง ข้ามคลองแล้วไปทางฝั่งขวาคลองกรุงชิง มีขึ้นเนินเขาบ้าง ลงจากเนินเขาแล้วก็ถึงกรุงชิง เวลาเดินทางประมาณ 2 ชม.

ทางที่ 8 เข้าที่เขาเคี่ยม ทางนี้ลำบากพอประมาณ มีขึ้นเนินบ่อย เวลาเดินทางประมาณ 4-5 ชม.

ทางที่ 9 เข้าที่เหมืองแร่พิลา ข้ามคลองมันดาล ทางเป็นเนินไม้ขึ้นเขา เวลาเดินทางประมาณ 1 ชม.

ทางที่ 10 เข้าที่บ้านปากลง ทางนี้เป็นแต่เพียงขึ้นลงตามเนิน ไม่ต้องขึ้นเขาขาว อ.จวาง ๆ นำช้างเข้าไปปล่อยพักฟื้นในอ่าวคลองโน เดินทางประมาณ 1 ชม.

ทางที่ 11 เข้าที่เหมืองแร่ห้วยสะทอน ต.กะทูน อ.พิปูน ๆ ขึ้นเขาโบริงแล้วเดินตามสันเขาโบริง มาลงที่บ้านปากลง เข้าทางเดียวกับทางหมายเลข 10

ทางที่ 12 เข้าที่บ้านท้ายลำภา อ.พิปูน ๆ ผ่านบ้านเหนือคลอง ขึ้นเขาไม้แบ่งที่บ้านนายโอย ๆ ต่อมาก็ข้ามคลองหลายครั้ง บางตอนลงเดินในคลอง คลองเหล่านี้ไปร่วมกับแม่น้ำตาปี อ.จวาง ๆ ต่อมาก็ถึงศาลาแฝดซึ่งอยู่กึ่งกลางของเส้นทางสายนี้ จากบ้านท้ายลำภาถึงศาลาแฝดเดิน 8-9 ชม. บริเวณศาลาแฝดเป็นที่ราบ อยู่ในระหว่างภูเขาสายน้ำล้อมรอบ มีเนื้อที่ประมาณ 10 ไร่ จากศาลาแฝดผ่านบันไดสามขั้น ต่อมาถึงคลองกุดซึ่งเป็นต้นน้ำของคลองซุงขลิ้ง คลองซุงขลิ้งมาลงทะเลที่ อ.ท่าศาลา ๆ ซึ่งเรียกว่าปากน้ำท่าสูง จากคลองกุดผ่านหินดาน ย่านไทร ใสฝ้าย บ้านวังลุง บ้าน

ซุงซิ่ง ห้วยเตง มาออกที่สี่แยกตลาด
ดอนคา ต.พรหมคีรี ฯ ตั้งแต่ศาลาแฝดถึง
สี่แยกตลาดดอนคา เดินประมาณ 8 - 9 ชม.
มาเข้ากรุงชิง ทางย่านยาว หรือท่าพูด
ทางสายนี้มีมาตั้งแต่ครั้งโบราณ เมื่อ
ยังไม่มีทางรถไฟและทางรถยนต์ คนจาก อ.
ฉวาง, อ.ท่าศาลา, อ.เมือง ฯ ใช้เดินไปมา
เป็นเส้นทางสำคัญสายหนึ่ง ถ้าได้ทำ
เป็นถนนถาวรจากตลาดสี่แยกดอนคา
ไปออก อ.พิปูน ฯ ได้ ก็จะเป็นเส้นทาง
ตรงไปมาได้รวดเร็ว เคยเป็นทางยุทธ
ศาสตร์มาแต่ก่อน ถ้าเข้าทางนบตง
หรือบ้านหุบ ต.พิปูน อ.พิปูน ฯ ขึ้น
เขาตง มาออกศาลาแฝดก็ได้ เดินประมาณ
7 - 8 ชม. ขึ้นทางบ้านยางค่อม ต.
ยางค่อม อ.พิปูน ฯ ก็มาร่วมทางที่ศาลา
แฝดเช่นกัน เวลาเดินนานพอไล่เสียกัน
ทางที่ 13 เข้าที่วัดเก่า หรือวัด
บูรณาราม อ.พิปูน ฯ ผ่านช่องพม่า
มาออกศาลาแฝด เดินประมาณ 7 - 8
ชม. ช่องพม่าตามคำบอกเล่าของคนเก่า
คนแก่ อ.ฉวาง ฯ หลายคนตรงกัน
ว่าเมื่อ พ.ศ. 2352 เดือน 11 ปีมะเส็ง
เอกศก ดันแผ่นดินพระบาทสมเด็จพระ
พุทธเลิศหล้านภาลัย ปรากฏใน
พระราชพงศาวดารว่าอะเต็งห่วนให้แหมของ
เป็นนายทัพคุมพล 4,000 คน ลง
เรือมาติดกลางกอง 1 และให้ตุ้เรียง
สาละกะยอ คุมพล 3,000 คน มาขึ้นตี
เมืองระนอง เมืองกระบุรี ยกข้ามมาตี
เมืองชุมพร กอง 1 พม่ากองนี้ตีเมือง
ชุมพรแล้วเผาเมือง กับเผาเมืองสวี
ด้วย แล้วแยกย้ายเข้าเมืองนครศรีธรรม
ราช ทาง อ.กาญจนดิษฐ์ อ.ลิซล, อ.ท่า-
ศาลา และได้ขุดคลองไว้ที่เหนือวัดสวน
จันทร์ ต.กลาย อ.ท่าศาลา ฯ ผ่านบ้าน
สวนจันทร์มาออกทุ่งนา ยังเรียกคลอง
พม่าอยู่จนเวลานี้ มีน้ำไหลตลอดปี และ
มีปลักพม่าอยู่กลางทุ่ง ใกล้วัด

โมกลาน ต.โมกลาน ฯ อีกแห่งหนึ่ง
ในครั้งนั้นพม่าคงจะเข้ามาทาง
อ.ฉวาง ด้วยคือ มาทางวัดเก่า หรือ
วัดบูรณาราม ซึ่งมีเจ้าอธิการชื่อ แก้ว
เป็นพระศักดิ์สิทธิ์ คนเคารพนับถือ เข้า
ไปพึ่งพาอาศัยอยู่มาก พวกพม่าจึงแก
ดูหมิ่นเจ้าอธิการด้วยกิริยาหยาบโหด
อนาจาร แล้วออกจากวัดไปทางตะวันออก
เข้าป่า ผ่านทางซึ่งเป็นช่องเขา
พอดีฟ้าผ่าตาย ตั้งแต่ครั้งนั้นมาจึงมีชื่อ
ว่า ช่องพม่า ท่านเจ้าอธิการรูปนั้น คน
ทั้งหลายขนานนามว่า ท่านเจ้าฟ้า
กรุงชิง แม้เป็นที่สวยงามร่มรื่น
อุดมไปด้วยพืชพันธุ์ สายน้ำ สัตว์น้ำ
สัตว์บก มีมนต์ขลังเป็นที่ดึงดูดจิตใจแก่
ผู้ที่ได้เข้าไปพบเห็นเพียงใดก็ดี แต่ก็ยังมี
ผู้ซึ่งเห็นแก่ตัว ถือเอาแต่ความสะดวก
ของตน เมื่อต้องการผลไม้ เช่น สะตอ
หรือ ลูกนาง เป็นต้น ก็ฟันกิ่งเก็บ
เอาผล เมื่อต้องการปลา ก็ใช้วิธีวางยา
หรือ ระเบิด ซึ่งเป็นการทำลายตลอด
มา เกิดความเสียหายเป็นอันมาก
สภาพของกรุงชิง หลังจากมหา
วาตภัยวันที่ 24 - 25 ค.ค. 05 แล้ว
ได้ทราบจากนายช้อย มุสิกธรรม กับ
นายหมวก ทิพย์รัตน์ ว่า ไม้ใหญ่ล้ม
เสียก็มาก แต่ก็ยังเหลืออยู่เป็นหมู่ ๆ
ไม่น้อย จำพวกไม้ซึ่งมีผลเป็นอาหาร
ล้มไปบ้าง ยังมีเหลืออยู่มากทั่วไป ส่วน
สายน้ำนั้นมีทรายไหลลงมาทับถม ทำ
ให้ดินเขิน วังต่าง ๆ ก็ดินไปด้วย น้ำยัง
ไหลใสสะอาดดี น้ำตกไม่เสียหาย ทั้ง
ปลา และสัตว์ป่ายังชุกชุม
หลังจากมหาวาตภัยแล้ว 3 ปี
นายช้อย ฯ ได้เข้าไปนอนค้างในกรุงชิง
อีก 5 คืน ก่อนพวคนายหมวก ฯ เข้า
ไป 2 ปี เล่าสภาพของกรุงชิงหลังมหา
วาตภัยตรงกันว่า ป่าที่ไม้ใหญ่ล้มนั้น
กลายเป็นป่าไผ่กับไม้เล็ก ๆ งอก

ขึ้นรก ทั้งหนาแน่นไปด้วยเครือเถาต่าง ๆ
ยิ่งกว่าเก่า
ในกรุงชิง คนที่เข้าไปเชื่อว่ามิ
ถาวรเพราะไปนอนค้างไม่ว่าที่ใด รู้
สึกอบอุ่นเหมือนนอนตามหมู่บ้าน ไม่
มีความหวาดกลัว ทั้ง ๆ ที่มีรอยเสื่ออยู่
ตามพื้นมากมาย ไม่เคยพบเสื่อ เสื่อไม้
เคยทำร้ายใคร เมื่อนายหมวก ฯ กับ
พวกเข้าไปใหม่ ๆ นายคล่อง ฯ บ้าน
หญ้าปล่อง หมู่ 3 ต.อินทร์คีรี กิ่งอ.
พรหมคีรี กับนายคู่ย ฯ บ้านทุ่งคา
ต.กะหรอ อ.ท่าศาลา ยิ่งสมเสร็จ
ได้ 1 ตัว แล่นือแล้วนำหนังลงไปแช่น้ำ
ไว้ในคลองกรุงชิง พอถึงเวลาเย็นประมาณ
16.00น. ก็พากันเที่ยวที่ปากห้วยเปรว
ในขณะที่เดินอยู่นั้น มีของใหญ่ตก
จากต้นไม้ลงในคลองน้ำกระจาย แล้ว
ลอยมาตามน้ำอย่างรวดเร็วจนน้ำบานเต็ม
คลอง นายคล่อง ฯ กับนายคู่ย ฯ ตก
ใจมาก แหมมองไม่เห็นตัวว่าเป็นอะไร
แน่ ทั้ง 2 คน ยิ่งจนหมดกระสุนปืน
จนน้ำที่บานกระจายนั้นเลยผ่านหน้า
ลงไปทางใต้หายไป
ต่อมาเข้าวันหนึ่ง นายหมวก
ทิพย์รัตน์ กับนายคล่อง ฯ ต่างก็แบก
ปืนจะไปยิงหมูป่า เดินไปตามฝั่งซ้าย
คลองกรุงชิง พอไปถึงบริเวณห้วยผัก
แว่นซึ่งมีต้นหลุมพอใหญ่ขนาดเส้นผ่า
ศูนย์กลาง 2 เมตรกว่า มีกิ่งสาขาเป็น
พุ่มหนา มองเห็นหมืออยู่บนกิ่งหลุมพอ
ทุกกิ่งเป็นจำนวนร้อย ต้นหลุมพอโยน
เอียงไปมาเหมือนลูกกลมพัดอย่างหนัก
นายหมวก ฯ กับนายคล่อง ฯ เดินผ่าน
ไป แล้วเหลือवल้มมาดูต้นหลุมพอ
เห็นต้นหลุมพอเป็นปกติ หมือก็ไม่มีแม้
แต่ตัวเดียว
กรุงชิง พวกก่อการร้าย ฯ เข้าไป
อยู่ การทำลายรวมทั้งป่าและสัตว์ คงจะ
ไม่มีการยับยั้ง