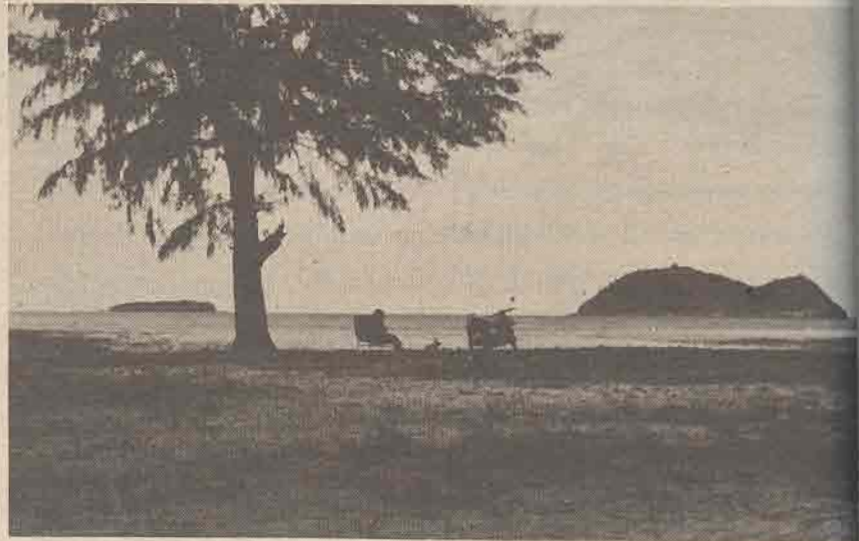


“การ พัฒนา ประเทศ กับพื้นที่ ลุ่มน้ำ ทะเลสาบ สงขลา”

จิรภา วรเสียงสุข



เป็นที่ยอมรับกันโดยทั่วไปว่า ประเทศไทยกำลังอยู่ในยุคพัฒนา คำว่า “พัฒนา” นี้ถูกใช้อธิบายตั้งแต่กิจกรรมระดับชาติ เช่น การวางแผนพัฒนา เศรษฐกิจและสังคมแห่งชาติ เรื่อยลงมาจนกระทั่งเรื่องของส่วนบุคคล เช่น การพัฒนาบุคลิกภาพ เป็นต้น ถ้าคนไทยเราลองย้อนถามตนเองว่า ทำไมเราจะต้องพัฒนา หรือเราพัฒนาไปเพื่ออะไรกัน คำตอบแบบกำปั้นทุบดินที่ง่ายที่สุดเห็นจะได้แก่ ก็เพราะว่าเราต้องพัฒนา เราจึงต้องพัฒนา เพื่อความไม่ด้อยพัฒนา ซึ่งผู้เขียนกล้าทำได้เลยว่า รูปร่างหน้าตาของความไม่ด้อยพัฒนาที่เหมาะสมกับคนไทย ซึ่งเราทำกันทั้งหลายอยากจะให้เกิดขึ้นนั้น

ไม่มีใครบอกได้ชัดเจนว่า ควรมีลักษณะเป็นอย่างไร และที่ยากยิ่งไปกว่านั้นคือการหาวิธีการที่ถูกต้องอันจะนำไปสู่ลักษณะดังกล่าว

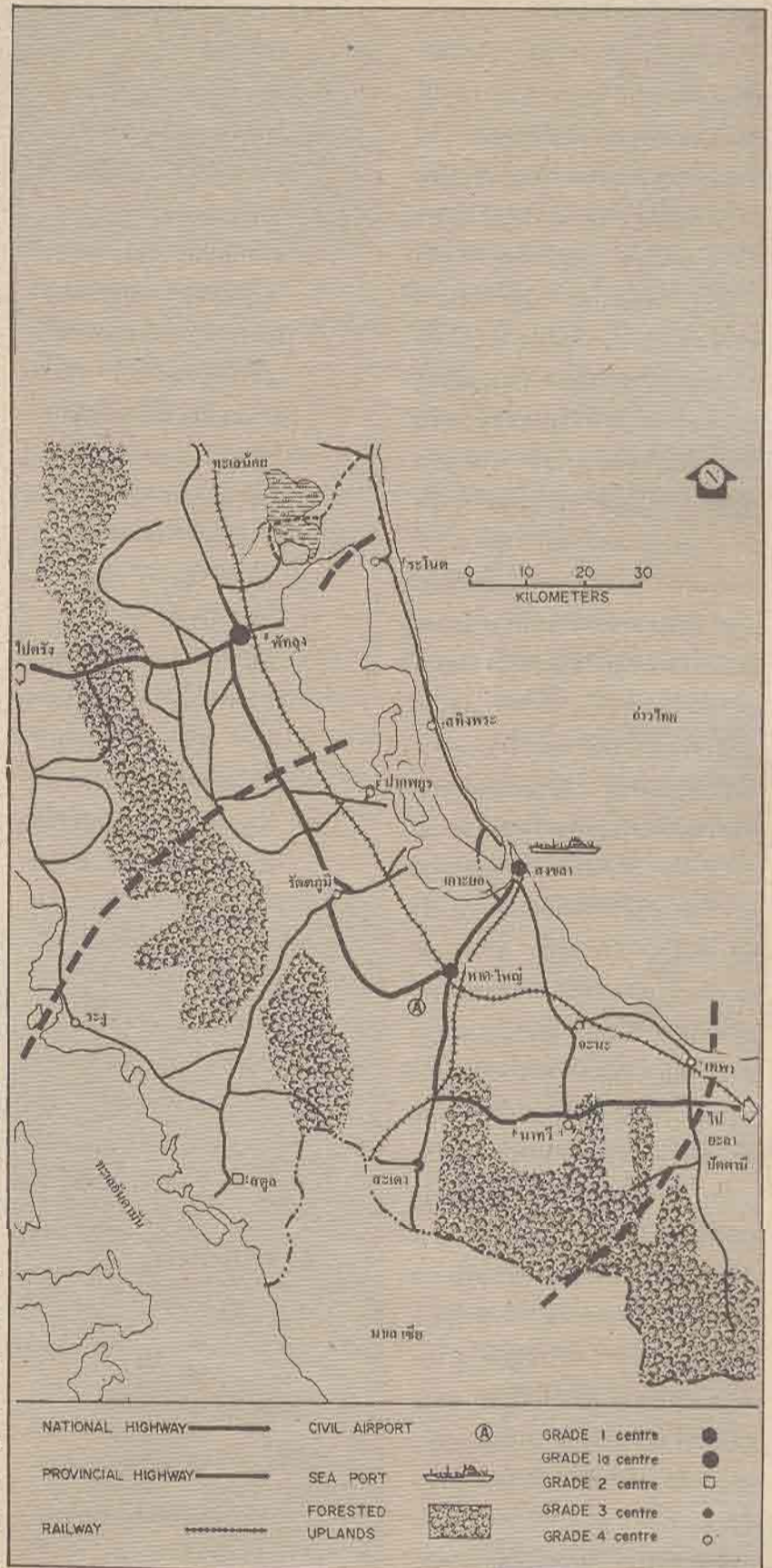
อย่างไรก็ตาม ประเทศไทยได้ก้าวเข้าสู่ยุคพัฒนา เป็นเวลานานพอสมควร เราเริ่มดำเนินการพัฒนาประเทศแบบสมัยใหม่ในเวลาไล่เลี่ยกับญี่ปุ่น¹ แต่เหตุไรญี่ปุ่นก้าวรุดหน้าไปไกลกว่าประเทศเรามากมายนัก ความแตกต่างนี้คนไทยเราตระหนักดี แต่จะทำอย่างไรกับความแตกต่าง

1. ไทยเรารู้ว่าเราเริ่มพัฒนาประเทศตามแบบตะวันตกในสมัยรัชกาลที่ 5 ญี่ปุ่นเริ่มการพัฒนาประเทศสมัยเมจิ เมื่อ ค.ศ. 1868 (พ.ศ. 2411) นับว่าเป็นช่วงเวลาเดียวกัน

ต่างนี้เป็นอีกเรื่องหนึ่งที่นอกจากจะต้องคิดหนักแล้วคงจะต้อง "ทำหนัก" ด้วย ถ้าจะถามว่าการพัฒนาประเทศไทยในสมัยปัจจุบันที่มีแบบแผนการพัฒนาอย่างชัดเจนเริ่มต้นเมื่อไร เห็นจะต้องมองย้อนกลับไปในช่วงเวลาในสมัยที่จอมพล ป. พิบูลย์สงคราม และจอมพลสฤษดิ์ ธนะรัชต์ เป็นนายกรัฐมนตรี เมื่อที่ปรึกษาชาวต่างประเทศเข้ามาแนะนำว่า ประเทศไทยควรมีแผนพัฒนาชาติให้เป็นตัวเป็นตนได้แล้ว เพราะนอกจากว่าแทบทุกประเทศเพื่อนบ้านของไทย เขามีกันหมดแล้ว แม้แต่ประเทศที่ยากจนกว่า เช่น ประเทศอินเดีย มูลเหตุที่สำคัญกว่านั้นก็คือในการกู้เงินจากต่างประเทศ ซึ่งในสายตาของรัฐบาลไทยแล้วเป็นปัจจัยที่สำคัญที่สุดอย่างหนึ่งในการพัฒนาประเทศ จะทำได้ง่ายขึ้นถ้าประเทศที่ให้กู้เห็นแนวทางการพัฒนาประเทศที่ชัดเจน นั่นแหละแผนพัฒนาเศรษฐกิจแห่งชาติฉบับที่ 1 จึงได้ถือ กำหนดขึ้นมาใน พ.ศ. 2504

แผนพัฒนาเศรษฐกิจและสังคมแห่งชาติเป็นเครื่องมือที่ใช้ในการพัฒนาประเทศ โดยเน้นที่บทบาทของรัฐบาลในการเป็นผู้กำหนดแนวทางการเจริญเติบโตทั้งทางด้านเศรษฐกิจและสังคมของประเทศซึ่งสังเกตได้จาก ลักษณะการใช้จ่ายของรัฐบาลจากงบประมาณแผ่นดินที่มีอยู่จำกัด

ตั้งแต่เริ่มใช้แผนพัฒนาประเทศจนกระทั่งถึงปัจจุบันนี้ ซึ่งอยู่ในช่วงของแผนที่ 5 สามารถสรุปลักษณะการพัฒนาที่เกิดขึ้นได้ดังนี้ ผลจากแผนที่ 1 โครงสร้างการบริการขั้นพื้นฐาน (Infra Structure) เช่นเส้นทางคมนาคม การชลประทาน และการพลังงาน ขยายตัวไปสู่พื้นที่ในภูมิภาคต่าง ๆ มากมาย



และที่น่าสนใจกว่านั้นคือ นโยบายสนับสนุนการส่งออกด้านวัตถุดิบ (Raw Material Exportation) ทำให้พ่อค้าและนายทุนที่เกี่ยวข้องกับกิจกรรมดังกล่าว มีฐานะดีขึ้นอย่างรวดเร็ว ในแผนที่ 2 รัฐบาลได้เน้นการส่งเสริมการผลิตสินค้าในประเทศแทนการนำเข้า (Import Substitution) ผู้ที่ได้รับผลประโยชน์อย่างมากจากนโยบายนี้ก็คือ เจ้าของโรงงานอุตสาหกรรมต่างๆ ครั้นถึงแผนที่ 3 ที่รัฐบาลมุ่งส่งเสริมการพัฒนาอุตสาหกรรมเพื่อการส่งออก (Export Industry) เนื่องจากเชื่อว่า การพัฒนาอุตสาหกรรมเท่านั้นที่สามารถจะนำเศรษฐกิจของประเทศให้เทียบเคียงประเทศที่เจริญแล้วทั้งหลาย อีกเช่นกันพวกที่ได้รับผลประโยชน์มากกว่าแผนที่คือ เจ้าของโรงงานอุตสาหกรรม พ่อค้าและนายธนาคาร ในช่วงปลายแผนที่ 3 รัฐบาลเริ่มตระหนักถึงความตึงเครียดทางสังคม (Social Tension) ที่เกิดจากความแตกต่างระหว่างรายได้ของคนมีกับคนจน เจ้าของโรงงานกับกรรมกร ชาวไร่และชาวนา และชาวเมืองกับชาวชนบท เพราะเท่าที่ใช้แผนพัฒนาประเทศมาทั้ง 3 แผน ผลประโยชน์ส่วนใหญ่ตกอยู่ในมือของชนกลุ่มน้อย คือพวกพ่อค้า เจ้าของโรงงานอุตสาหกรรมและนายทุนประเภทต่าง ๆ ในแผนที่ 4 รัฐบาลจึงเปลี่ยนแนวนโยบายมาเน้นทางด้านกระจายรายได้ ควบคู่ไปกับการพัฒนาอุตสาหกรรม อย่างไรก็ตาม สำหรับแผนที่ 4 จะเห็นว่ายิ่งพัฒนาเท่าไร ลักษณะที่ด้อยพัฒนา

ก็ยิ่งเด่นชัดขึ้นเท่านั้น ลักษณะที่ด้อยพัฒนาเหล่านี้ได้แก่

1. ความไม่เท่าเทียมกันของการกระจายรายได้ (Inequality In Income Distribution) ของคนในสาขาอาชีพต่าง ๆ
2. การอพยพของชาวชนบทเข้าสู่เมืองหลวง (Inward—Migration) ซึ่งการอพยพเกิดจากปัจจัยผลักดัน (Push Factor) เป็นสำคัญ คือชนบทที่ยากจน ขาดความเอาใจใส่และห่างไกลจากการบริการทางสังคมในด้านต่าง ๆ
3. การเจริญเติบโตของเมืองต่าง ๆ เป็นไป อย่างไม่สมดุลกัน ประเทศไทยได้ชื่อว่าเป็นประเทศที่มีลักษณะของอภินคร (Primate City) ซึ่งเป็นลักษณะเฉพาะของประเทศด้อยพัฒนาที่เด่นชัดมากที่สุด เมืองหนึ่งของโลก ลักษณะ

ของอภินคร หรือเมืองโตเดี่ยวนั้นหมายถึง เมืองขนาดใหญ่ที่สุด จะเป็นศูนย์กลางของกิจกรรมที่เป็นหัวใจของประเทศไว้ในแทบทุกประเภท และมีจำนวนประชากรมากกว่าเมืองที่มีขนาดรองลงไปมาก กรุงเทพฯ เป็นเมืองอภินครของประเทศไทย มีจำนวนประชากรมากกว่าเมืองขนาดรองลงไปคือเชียงใหม่อยู่ถึง 50 เท่า

4. ความเหลื่อมล้ำระหว่างภูมิภาค (Regional Disparities) การพัฒนาประเทศที่แล้ว ๆ มานี้ไม่ได้ช่วยลดความเหลื่อมล้ำในด้านเศรษฐกิจและสังคมของภาคต่าง ๆ ลงเลยซ้ำยังช่วยเร่งความเหลื่อมล้ำนี้ให้ทวีความแตกต่างมากยิ่งขึ้นอีก ดังจะสังเกตพอสังเขปได้จากสถิติดังต่อไปนี้

	YEAR	N*	NE*	S*	C*	BMA*	TOTAL	X
-พื้นที่ (%)		34.13	32.76	14.79	18.03	0.29	100	—
-ประชากร (%)	1972	21.2	33.9	12.4	21.6	5.9	100	—
-การใช้ค่าของรัฐบาลรวมภาค								
ในแผนที่ 3 (พันล้านบาท)		1,761	1,819	1,761	1,982	3,815	11,134	—
-ผลผลิตรวมรายภาคหรือ								
GDP (%)	1981	15.1	17.1	14.1	29.4	23.9	100	—
	1976	13.2	14.8	12.2	30	29.7	100	—
-ดัชนีรายได้เฉลี่ยต่อหัว								
ประชากรรายภาค	1980	46.6	60.3	111.8	126.5	198.3	—	100
	1976	63.5	43.6	99.9	136.7	284.8	—	100
-การส่งเสริมอุตสาหกรรมราย								
ภาคของ BOI** (%)	1975	0.3	2.3	5.6	27.6	58.2	100	—
-จำนวนประชากรคือ								
นับย. 1 คน	1977	18,000	33,092	19,000	12,000	1,438	—	8,292

* N = North NE = Northeast S = South C = Central
 BMA = Bangkok Metropolitan Area
 ** BOI = Board of Investment
 (ที่มา : สถาบันพัฒนาเศรษฐกิจและสังคมแห่งชาติ)



จากการนำเสนอสถิติดังกล่าว ก็พอจะเห็นได้ว่า เมื่อการพัฒนาผ่านไป การกระจุกตัวของกิจกรรมทางเศรษฐกิจและสังคมได้เพิ่มมากขึ้นในภาคกลาง โดยเฉพาะกรุงเทพมหานคร รัฐบาลได้ตระหนักถึงความเหลื่อมล้ำระหว่างภาคและความตึงเครียดทางสังคม ซึ่งเกิดจากความเหลื่อมล้ำนี้ อันจะมีอันตรายต่อเสถียรภาพทางเศรษฐกิจ สังคม และความมั่นคงของประเทศเป็นอย่างมาก โดยเห็นความจำเป็นอย่างรีบด่วน ในการกระจายความเจริญเติบโตไปสู่ภูมิภาคต่าง ๆ ให้เกิดความเท่าเทียมกัน ซึ่งควรจะเป็นจุดมุ่งหมายของการพัฒนาประเทศมากกว่าการจะพัฒนาส่วนหนึ่งส่วนใดเพียงส่วนเดียว

ดังนั้นนโยบายหลักในแผนพัฒนาเศรษฐกิจและสังคมแห่งชาติฉบับที่ 5 จึงกำหนดนโยบาย ชลอการเติบโตของส่วนกลาง โดยเฉพาะกรุงเทพฯและหันมาเน้นการพัฒนาเกษตรกรรมซึ่งเป็นอาชีพหลักของประชากรส่วนใหญ่ การพัฒนาชนบทที่ยากจน และการกระจายความเจริญเติบโตสู่ภูมิภาคต่างๆ

แนวทางในการกระจายความเจริญเติบโตสู่ภูมิภาคนั้น รัฐบาลได้ใช้หลักของการวางแผนภาค (Regional Planning) เข้ามาช่วยพิจารณา โดยเลือกพื้นที่ที่มีแวหรือศักยภาพในการพัฒนา (Potential Area For Development) ให้เป็นพื้นที่หลัก โดยพัฒนาให้เป็นศูนย์เติบโตทางเศรษฐกิจ

(Economic Growth Pole) สำหรับภูมิภาคนั้น ๆ ในกรณีของภาคใต้ซึ่งเป็นภาคที่ได้เปรียบทางด้านสภาพภูมิศาสตร์และทรัพยากรธรรมชาติที่อุดมสมบูรณ์ เมื่อวิเคราะห์ดูแล้วรัฐบาลเห็นว่าพื้นที่ที่เหมาะสมที่สุดที่ควรจะได้รับ การพัฒนาเป็นอันดับแรกของภาคใต้คือพื้นที่ลุ่มน้ำทะเลสาบสงขลา

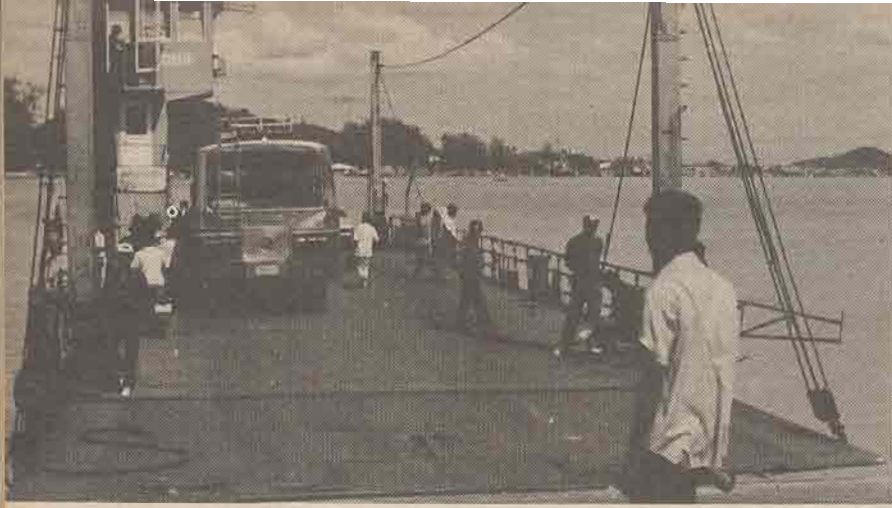
พื้นที่ลุ่มน้ำทะเลสาบสงขลา ซึ่งเป็นเป้าหมายของการพัฒนา มีพื้นที่เกือบ 8,000 ตารางกิโลเมตร อยู่ในเขตพื้นที่ 3 จังหวัดคือ นครศรีธรรมราช พัทลุงและสงขลา ประชากรที่อาศัยอยู่ในบริเวณนี้มีมากกว่า 1 ล้านคน โดยกระจายการตั้งถิ่นฐานอยู่ตามชุมชนขนาดต่าง ๆ ชุมชนขนาดใหญ่และหนาแน่นพอที่จะมีฐานะเป็นเมืองนั้นมีอยู่ 3 แห่งด้วยกันคือ เมืองหาดใหญ่ เมืองสงขลา และเมืองพัทลุง นอกนั้นเป็นชุมชน ชนบทขนาดใหญ่ และหมู่บ้านขนาดต่าง ๆ อีกมากมาย

ทะเลสาบสงขลาเป็นทะเลสาบน้ำจืดที่ใหญ่ที่สุดแห่งหนึ่งของประเทศไทย เนื้อที่ของทะเลสาบนี้ มีประมาณ 616,750 ไร่ แบ่งออกเป็น 3 ตอนด้วยกันคือ ทะเลน้อย ทะเลสาบตอนใน (ทะเลหลวง) และทะเลสาบตอนนอก (ทะเลสาบสงขลา) มีคลองน้ำจืดไหลมาหล่อเลี้ยงทะเลสาบหลายสายด้วยกัน ลักษณะของทะเลสาบเป็นทะเลเปิดติดต่อกับอ่าวไทยตอนล่างได้ ดังนั้นจึงได้รับอิทธิพลของน้ำเค็มจากทะเล

เปิด ซึ่งเปลี่ยนแปลงไปตามฤดูกาล โดยเฉลี่ยทะเลสาบนี้ลึกประมาณ 1-2 เมตร ลักษณะความลึกที่ไม่มากนักเหมาะสำหรับเป็นที่อยู่อาศัยของพืชและสัตว์น้ำหลายชนิด ทะเลสาบทั้ง 3 ตอนจะมีลักษณะของพืชและสัตว์น้ำแตกต่างกันไปตามความลึกของทะเลสาบและชนิดของน้ำ ทะเลสาบนี้จึงเป็นแหล่งทรัพยากรธรรมชาติที่อุดมสมบูรณ์ เช่นบริเวณทะเลน้อยเป็นที่อาศัยของนกน้ำเป็นจำนวนมากนับแสนตัว

ศักยภาพในการพัฒนาของพื้นที่ลุ่มน้ำทะเลสาบสงขลา สังกัดได้จากลักษณะเด่นที่ปรากฏอยู่หลายประการดังต่อไปนี้

1. ที่ตั้งของทะเลสาบสงขลา อยู่ตอนกลางของภาคใต้ตอนล่าง มีโครงข่ายการคมนาคมที่สามารถติดต่อกับพื้นที่ในหลายจังหวัดได้ จึงเหมาะที่จะเป็นศูนย์กลางการเจริญเติบโตทางเศรษฐกิจที่สามารถกระจายอิทธิพลความเจริญไปได้โดยรอบและควรจะสามารถครอบคลุม 4 จังหวัดชายแดนภาคใต้ ซึ่งค่อนข้างจะยากจนและเป็นพื้นที่เป้าหมายของการพัฒนาที่สำคัญ ในแผนพัฒนาเศรษฐกิจและสังคมแห่งชาติฉบับที่ 5
2. ลักษณะการเป็นทะเลเปิดของสงขลา มีความเหมาะสมอย่างยิ่งในการพัฒนาเป็นท่าเรือน้ำลึก ซึ่งเมื่อพัฒนาแล้วจะเป็นตัวกระตุ้นให้เกิดกิจกรรมทางเศรษฐกิจที่ต่อเนื่องได้มากมาย
3. ทรัพยากรอันสมบูรณ์และสิ่งแวดล้อมทางธรรมชาติ



ที่สวยงาม สามารถจะพัฒนาให้เกิดคุณค่าทางเศรษฐกิจได้เป็นอย่างดี เช่น อุตสาหกรรมการท่องเที่ยว การประมง และอุตสาหกรรมต่อเนื่อง เป็นต้น

4. เมืองสงขลาและเมืองหาดใหญ่ เป็นเมืองที่มีขนาดใหญ่และมีกิจกรรมขั้นพื้นฐานของเมืองดีพอที่จะรองรับโครงการพัฒนาขนาดใหญ่ ๆ ได้

จากความพร้อมดังกล่าวรัฐบาลจึงตัดสินใจพัฒนาพื้นที่นี้ให้เป็นแหล่งเติบโตทางเศรษฐกิจแหล่งที่ 2 ถัดมาจากบริเวณชายฝั่งทะเลภาคตะวันออกของไทย อย่างไรก็ตาม หลักการพัฒนาพื้นที่ลุ่มน้ำทะเลสาบสงขลานั้นค่อนข้างจะแตกต่างกับบริเวณชายฝั่งทะเลภาคตะวันออก (Eastern Sea Board Development Project) อยู่มาก ตรงที่บริเวณลุ่มน้ำทะเลสาบสงขลานั้นรัฐบาลค่อนข้างเห็นความต่อเนื่องระหว่างภาคเกษตรกรรมและอุตสาหกรรมที่เกิดจากทรัพยากรท้องถิ่น มากกว่าจะมุ่งพัฒนาอุตสาหกรรมหนักที่หวังพึ่งพลังงานแก่ธรรมชาติเป็นสำคัญ เช่นกรณีของภาคตะวันออก ดังนั้นถ้าพูดถึงอัตราความเสี่ยงแล้ว โครงการพัฒนาลุ่มน้ำทะเลสาบสงขลามีอัตราเสี่ยงน้อยกว่ามาก

โครงการที่สำคัญต่าง ๆ ที่รัฐบาลจะพัฒนาขึ้นในบริเวณลุ่มน้ำทะเลสาบ จะถูกรวมอยู่ในโครงการพัฒนาเมืองสงขลาและเมืองหาดใหญ่ให้เป็นเมืองหลักของภาคใต้ คำว่าเมืองหลักมาจากคำภาษาอังกฤษว่า "Growth Pole" ซึ่งความหมายตามภาษาอังกฤษจะหมายถึงแหล่งอุตสาหกรรมใหญ่ของภูมิภาคหนึ่ง ๆ ซึ่งมีลักษณะเป็นอุตสาหกรรมที่มีเทคโนโลยีสูงมาก และสามารถก่อให้เกิดอุตสาหกรรมต่อเนื่องขึ้นมาภายในบริเวณเดียวกันในรูปแบบของ Industrial Complex จึงเป็นศูนย์เติบโตทางเศรษฐกิจที่สำคัญของภูมิภาคนั้น ๆ ในขณะที่คนไทยนำคำนี้มาใช้โดยให้ชื่อว่า "เมืองหลัก" ซึ่งในความหมายของคนไทยนั้น หมายถึงเมืองที่มีขนาดใหญ่และเป็นศูนย์กลางของภูมิภาคต่าง ๆ เช่น เชียงใหม่ ขอนแก่น และชลบุรี เป็นต้น โดยไม่ได้เน้นที่ลักษณะและชนิดของอุตสาหกรรมเท่าไร และจุดมุ่งหมายสำคัญของการมีเมืองหลัก ก็คือให้ช่วยชลอการเจริญเติบโตของกรุงเทพฯ โดยสกัดกั้นการอพยพ

1. ได้ความคิดมาจาก Growth Pole Theory ซึ่งเป็นทฤษฎีที่สำคัญทฤษฎีหนึ่งในวิชาการวางแผนภาค (Regional Planning) ซึ่งมีนักทฤษฎีที่สำคัญคือ Perroux Boudeville, Hansen, Hirschman และ Myrdal เป็นต้น

ของประชากรที่จะหลั่งไหลเข้าสู่กรุงเทพฯ นับว่าเป็นการปรับความหมายให้เข้ากับสภาพการณ์ในประเทศได้เหมาะสมทีเดียว รัฐบาลได้กำหนดลักษณะของเมืองหลักไว้ดังนี้

ก. เมืองหลักจะต้องเป็นเมืองอุตสาหกรรมที่ทำให้เกิดการจ้างงานและการใช้วัตถุดิบของท้องถิ่น

ข. เมืองหลักจะต้องมีบริการทางสังคม (Social Facilities) เพียงพอสำหรับจำนวนประชากรที่จะอพยพเข้ามาทำงานทำในเมือง เช่นที่พักอาศัย โรงพยาบาลและสถานศึกษา เป็นต้น

ค. เมืองหลักจะต้องมีระบบสาธารณูปโภคและสาธารณูปการขั้นพื้นฐาน (Basic Infra-Structure) เช่น ถนน ไฟฟ้า โทรคมนาคมและน้ำใช้ เป็นต้น ให้เพียงพอที่จะรองรับโครงการพัฒนาขนาดใหญ่ ๆ ได้

ง. องค์การบริหารส่วนท้องถิ่นคือ เทศบาลจะต้องมีเงินทุนสนับสนุนมากและมีความคล่องตัวในการบริหารงาน เพื่อความเป็นระเบียบเรียบร้อยและเตรียมรับการขยายตัวอย่างรวดเร็วของเมืองนั้น ๆ ได้

จ. เมืองหลักจะต้องมีการวางผังเมืองซึ่งสามารถนำมาบังคับใช้ เพื่อควบคุมการใช้ที่ดินให้เป็นไปอย่างมีประสิทธิภาพมากที่สุด

ช. เมืองหลักควรจะมีเอกลักษณ์เป็นของตนเอง

ซ. เมืองหลักควรมีความเป็นอิสระในการบริหารงานและการตัดสินใจให้กับตนเอง และบริเวณเขตอิทธิพลโดยรอบให้มากที่สุด

เมืองสงขลาและเมืองหาดใหญ่จะถูกพัฒนาให้เป็นเมืองหลักควบคู่กันไป แทนที่จะพัฒนาเมืองใดเมืองหนึ่งอย่างภาคอื่น ๆ ก็เพราะว่า เมืองทั้งสอง

มีลักษณะหน้าที่ของเมือง (Urban Functions) แตกต่างกัน เมืองขนาดใหญ่ เป็นเมืองการค้า การบริการ และศูนย์ กลางการคมนาคมขนส่ง ส่วนเมือง สงขลาเป็นเมืองท่าการประมง การศึกษา และการท่องเที่ยว ความสัมพันธ์ทาง เศรษฐกิจของเมืองทั้งสองมีอย่างใกล้ชิด และสอดคล้องกัน การพัฒนาจึงจะ ต้องทำให้ควบคู่กันไป

ในการพัฒนาโครงการเมืองหลัก สงขลา-หาดใหญ่ โครงการที่สำคัญ ต่าง ๆ ซึ่งเป็นกลไกสำคัญในการกระตุ้น ภาวะเศรษฐกิจของพื้นที่นี้

1. โครงการนิคมอุตสาหกรรมที่ตั้งของนิคมอุตสาหกรรม จะอยู่ในบริเวณ พื้นที่ระหว่างเมืองสงขลาและหาดใหญ่ อุตสาหกรรมที่สำคัญคือ อุตสาหกรรมขนาดกลางและขนาดย่อมที่เน้น การใช้วัตถุดิบจากท้องถิ่น เช่น ยาง พาราและผลิตภัณฑ์จากการประมง

2. โครงการสร้างท่าเรือน้ำลึก ในทะเลสาบสงขลาตอนนอก ท่าเรือนี้ จะสร้างที่บริเวณหัวเขาแดงด้านนอก ซึ่งทำให้เรือขนาด 9,000-20,000 ตัน- เวทตัน สามารถจอดเทียบขนส่งสินค้า ได้สะดวกตลอดเวลา ท่าเรือนี้ถ้าสร้าง เสร็จจะมีประโยชน์มาก ปัจจุบันการ ขนถ่ายสินค้าทำกันโดย ขนถ่ายลงเรือขนาดเล็ก แล้วนำไปขึ้นเรือใหญ่ที่จอดห่าง ฝั่งออกไปอีกทีหนึ่ง สินค้าบางชนิดจะ ต้องส่งไปขึ้นเรือที่คลองเตย กรุง- เทพฯ หรือส่งจากหาดใหญ่ ผ่านปาดัง- เบซาร์ ไปปีนังเพื่อส่งต่อไปต่างประเทศ อีกทีหนึ่ง ซึ่งเป็นถาวรเสียเวลาและเสีย ค่าใช้จ่ายอย่างมาก ท่าเรือน้ำลึกที่ สงขลาจะทำให้ประเทศไทยสามารถทำ การค้าขายโดยตรงระหว่างภาคใต้กับ ต่างประเทศ เช่น สิงคโปร์และญี่ปุ่น ได้โดยสะดวก นอกจากนั้นเราอาจจะ

พัฒนาตู้ต่อเรือ และอู่ซ่อมเรือของเราเอง โดยใช้พื้นที่บริเวณใกล้เคียงกันกับ ท่าเทียบเรือ สินค้าที่ขนถ่ายกันในปัจจุบันนี้สินค้าเข้าได้แก่ น้ำมัน แก๊ส ปุ๋ย อาหารสัตว์ ผลิตภัณฑ์ประมง สินค้า ออกคือ น้ำมัน แก๊ส ยางพารา ไม้ และน้ำมันมะพร้าว เป็นต้น

3. โครงการสร้างสะพานข้าม เกาะยอ ในปัจจุบันการเดินทางจาก จังหวัดสงขลาโดยใช้เส้นทางชายฝั่งทะเล ด้านตะวันออกติดกับอ่าวไทย จะต้อง เสียเวลามากในการใช้แพขนานยนต์ เพื่อลัดเลาะพาหนะข้ามทะเลสาบซึ่ง เป็นการไม่สะดวกอย่างยิ่ง การตัดเส้นทางใหม่โดยใช้สะพานข้ามเกาะยอ จะทำให้การจราจรระหว่างนิคมอุตสาหกรรม และท่าเรือน้ำลึกที่กำลังจะสร้าง ขึ้นเป็นไปได้อย่างสะดวก การขนถ่าย สินค้าก็ทำได้ง่ายขึ้น นอกจากนี้ การสร้างเส้นทางใหม่นี้จะช่วยลด ปริมาณการจราจร (Traffic Volume) ที่จะต้องผ่านตัวเมืองสงขลาได้มาก ซึ่งสอดคล้องกับนโยบายอนุรักษ์เมือง สงขลาให้เป็นเมืองท่องเที่ยว

4. โครงการพัฒนาแหล่งท่องเที่ยวตามธรรมชาติบริเวณทะเลสาบ สงขลา เนื่องจากทัศนียภาพอันงดงามของ ชายฝั่งทะเล และบริเวณทะเลสาบ เช่น ทะเลน้อย สมควรที่จะพัฒนาให้เป็น แหล่งท่องเที่ยวสำหรับชาวไทย และชาว ต่างประเทศได้ สำหรับนักท่องเที่ยว ชาวต่างประเทศที่มาเที่ยวเมืองสงขลา ในปัจจุบันยังมีน้อย ชาติที่มาเที่ยวมากที่สุดคือ ออสเตรเลีย และเยอรมัน ส่วนชาวมาเลเซีย และชาวสิงคโปร์ นิยมเที่ยวเฉพาะหาดใหญ่ดังนั้นจึงต้อง ให้ความสำคัญในการดึงดูดนักท่องเที่ยว

ให้เพิ่มขึ้นเช่น การปรับปรุงการบริการ ในการท่องเที่ยวต่าง ๆ และพัฒนา แหล่งท่องเที่ยวตามธรรมชาติในบริเวณ ใกล้เคียงให้ดีขึ้น เป็นต้น

5. โครงการต่อท่อก๊าซธรรมชาติ จากอ่าวไทยมาขึ้นที่สงขลา โครงการนี้ เป็นโครงการระยะยาวในอนาคต และ ขึ้นอยู่กับเงื่อนไขคือปริมาณก๊าซธรรม- ชาติ ถ้ามีมากพอ จะใช้ทำเทียบเรือ สงขลาเป็นที่ส่งแก๊สเป็นสินค้าออก และเป็นฐานส่งกำลังบำรุง รวมทั้งท่าเรือที่ สัตหีบ แทนการพึ่งมาเลเซียและสิงคโปร์ นอกจากนี้ อาจจะทำอุตสาหกรรมต่อเนื่องที่ใช้ก๊าซธรรมชาติเป็นเชื้อเพลิงเช่น Petro-chemical industries ได้อีกด้วย

โครงการพัฒนาที่กล่าวมาทั้งหมดนี้ มีข้อควรที่จะต้องระวังอย่าง มากคือสภาพแวดล้อม ทางนิเวศวิทยา ของพื้นที่ทะเลสาบสงขลา ซึ่งมีลักษณะ นิเวศวิทยาแบบผสม สมควรจะ รักษาให้อยู่ในสภาพที่สมดุลย์เสมอ อย่างไม่รู้ก็ดี เรื่องนี้ได้มีการศึกษาไว้มาก มาย และได้มีการกำหนดมาตรการ ต่าง ๆ เพื่อป้องกันการเสื่อมโทรมของ สภาพแวดล้อมบริเวณทะเลสาบ เช่น กำหนดพื้นที่แนวฝั่งในรัศมี 2,000 เมตร เป็นเขตปลอดโรงงานอุตสาหกรรม และการสร้างสะพานเกาะยอให้ ใช้เสาเป็นพื้นแทนการสร้างเขื่อนกันน้ำ ที่จะทำลายระบบหมุนเวียนของน้ำได้ เป็นต้น อย่างไรก็ตามการรักษาความ สมดุล ของสภาพ ทางนิเวศ วิทยาของ พื้นที่ทะเลสาบสงขลา ขึ้นอยู่กับภาค ปฏิบัติเป็นสำคัญ ว่าเมื่อถึงขั้นนั้นแล้ว จะสามารถควบคุม และรักษากันได้แค่ไหน

โครงการพัฒนาลุ่มน้ำทะเลสาบ สงขลา นี้ เป็นที่คาดหวังว่าจะแก้ไข

ปัญหาที่สำคัญของภาคใต้ได้ 2 ประการ ประการแรกเป็นการขยายฐานเศรษฐกิจของภาคใต้โดยเฉพาะตอนล่างให้กว้างขึ้น ด้วยอุตสาหกรรมและการบริการชนิดต่าง ๆ แทนที่จะพึ่งการเกษตรกรรมเป็นส่วนใหญ่ ประการที่สองเป็นการแก้ดุลทางเศรษฐกิจกับมาเลเซียและสิงคโปร์ที่เรากำลังเป็นฝ่ายเสียเปรียบอยู่ การมีโรงงานอุตสาหกรรมและท่าเรือขนาดใหญ่ของตนเอง เราสามารถจะป้องกันการรั่วไหลของทรัพยากรธรรมชาติ และเงินตราของประเทศได้เป็นจำนวนมาก

โครงการพัฒนาเศรษฐกิจขนาดใหญ่ เช่น โครงการพัฒนาเนื้อที่ลุ่มน้ำทะเลสาบสงขลา¹ รัฐบาลจำเป็นต้องใช้เงินทุนเป็นจำนวนมาก ซึ่งจำเป็นต้องที่รัฐบาลจะต้องกู้เงินจากต่างประเทศมาช่วยลงทุนด้วย การกู้เงินจากต่างประเทศนี้มีทั้งข้อดีและข้อเสีย ซึ่งเป็นที่ตระหนักดีกันอยู่ทั่วไป ผลดีก็คือ เราสามารถจะพัฒนาโครงการขนาดใหญ่ให้สำเร็จลุล่วงไปได้ อย่างไรก็ตามในการกู้เงินในระดับต่างประเทศส่วนมาก เราจะต้องสูญเสียอิสรภาพบางอย่างไป ด้วยเงื่อนไขข้อตกลงที่ต้องทำกับผู้ให้กู้ ซึ่งเงื่อนไขบางอย่างทำให้ประเทศเราเป็นฝ่ายเสียเปรียบ ยกตัวอย่างเช่น รัฐบาลได้ใช้เงินไปเป็นจำนวนกว่าพันล้านบาท ในการศึกษาเพื่อวางแผนพัฒนาลุ่มน้ำทะเลสาบสงขลา¹ และส่วนใหญ่ของเงินจำนวนนี้ (ประมาณ 60%)¹ ใช้ไปเพื่อจ้างที่ปรึกษาชาวต่างประเทศเพื่อทำการศึกษาให้ เงินจำนวนนี้มากมายมหาศาลอยู่สำหรับประเทศด้อยพัฒนาอย่างประเทศไทย อีกทั้งเงินบางส่วนยังเป็นเงินกู้ที่เราจะต้องผ่อนชำระในระยะยาว เราควรใช้ทรัพยากรภายในประเทศให้ได้ประโยชน์เต็มที่ก่อนมิ 30 รุสมิแล

ใช้หรือ นักวิชาการสาขาต่าง ๆ ในประเทศไทยที่มีความรู้ความสามารถมีอยู่มากมายที่พร้อมจะทำประโยชน์ให้กับประเทศ นอกจากนั้นคนไทยเราควรจะเป็นผู้ที่รู้ปัญหาในบ้านเรามากกว่าผู้อื่น ถ้าเราตั้งใจจะแก้ไขกันอย่างจริงจัง เราควรจะช่วยเหลือตนเองก่อนที่จะขอความช่วยเหลือจากผู้อื่น การที่ให้ผู้อื่นมาบอกคำตอบในการแก้ไขปัญหาของเราให้กับเราเองนั้น บางครั้งคำตอบที่ได้ก็ไม่ได้อยู่นอกเหนือความสามารถที่เราจะหาได้ด้วยตนเอง ฉะนั้นรัฐบาลจึงควรเป็นฝ่ายที่จะรักษาผลประโยชน์ของประเทศไว้ให้ได้มากที่สุด

ความหวังจากการลงทุนพัฒนาลุ่มน้ำทะเลสาบสงขลาอีกประการหนึ่งคือการกระจายความเจริญเติบโตทางเศรษฐกิจและสังคมให้กับบริเวณโดยรอบโดยเฉพาะภาคใต้ตอนล่าง ซึ่งประเด็นนี้ควรจะเป็นประเด็นที่รัฐบาลควรพิจารณาให้ลึกซึ้งถี่ถ้วน โดยการตระหนักถึงความสัมพันธ์ระหว่างเมืองกับชนบท ภาคเกษตรกรรม และภาคอุตสาหกรรม โดยเฉพาะลักษณะของอุตสาหกรรมในโครงการนี้เป็นลักษณะอุตสาหกรรมเกษตร (agro-industry) ที่จะต้องพึ่งผลผลิตทางการเกษตรเป็นส่วนใหญ่ รัฐบาลจะแน่ใจได้อย่างไรว่า "spread effects" หรือ "trickling down effects" ของการเจริญเติบโตทางเศรษฐกิจที่รัฐบาลคาดหวังจะให้กระจายไปสู่ชนบทนั้นจะเกิดขึ้นจริง ทำอย่างไรจึงจะแน่ใจว่าการพัฒนาลุ่มน้ำทะเลสาบสงขลา จะไม่เป็นการล่อลวงลักษณะ "หัวโตตัวลีบ" จากระดับประเทศมาสู่ระดับภูมิภาคด้วย สิ่งหนึ่งที่รัฐบาลควรจะทำควบคู่กัน กับการพัฒนาศูนย์เติบโตทางเศรษฐกิจที่สงขลา เพื่อให้แน่ใจว่าการกระจายการเจริญเติบโตเกิดขึ้น

จริง คือการพัฒนาเมืองลำดับรอง ๆ ลงไปจนกระทั่งถึงชุมชนที่เป็นศูนย์กลางชนบทที่แท้จริง เพราะการจัดลำดับเมืองขนาดต่าง ๆ อย่างเหมาะสม จะทำให้เกิดการเชื่อมต่อ (linkages) ของกิจกรรมในด้านต่าง ๆ ทำให้การเคลื่อนไหว (movements) ของกิจกรรมเหล่านี้มีมากขึ้นและเป็นระบบดีขึ้น ผลผลิตจากการเกษตรจะหลั่งไหลเข้าสู่เมืองใหญ่สะดวกขึ้นในเวลาเดียวกัน เทคโนโลยีและการบริการทางสังคมในรูปแบบต่าง ๆ จะกระจายไปสู่พื้นที่ต่าง ๆ ได้อย่างทั่วถึงมากขึ้น ความเท่าเทียมกันของพื้นที่ต่าง ๆ ก็มีมากขึ้นด้วยการพัฒนานี้ อาจจะเริ่มจากการพัฒนาบทบาทของเมืองรองที่อยู่ในภูมิภาค เช่น ปัตตานี ยะลา หรือ พัทลุงซึ่งเป็นเมืองที่อยู่ในพื้นที่ลุ่มน้ำทะเลสาบสงขลา แต่ยังมีบทบาทไม่ชัดเจนในโครงการพัฒนาลุ่มน้ำนี้

โดยสรุปการวางแผนพัฒนาประเทศของรัฐบาลนั้น เกิดจากการเรียนรู้จากประสบการณ์ที่เกิดขึ้นแล้ว ๆ มา การวางแผนจึงมีลักษณะเป็นการแก้ปัญหา (problem solving) เสียเป็นส่วนใหญ่ และเนื่องจากประเทศไทยยังไม่มีกรวางแผนในระยะยาว (แผนระยะ 20 ปี) ที่แท้จริง เพื่อเอาไว้เป็นหลักในการวางแผนระยะที่สั้นกว่า ลักษณะเหล่านี้เป็นลักษณะธรรมดาของประเทศที่ด้อยพัฒนาทั้งหลาย อย่างไรก็ตาม สิ่งที่สำคัญก็คือเราควรใช้ประสบการณ์ที่เรียนรู้จากอดีต ให้เป็นประโยชน์ โดยไม่ควรจะให้ประวัติศาสตร์ซ้ำรอยอีก

1. ศูนย์วางแผนพัฒนาภาคใต้สศท. แนวทางการพัฒนาภาคใต้ระยะยาว สงขลา, 2526 หน้า 23.