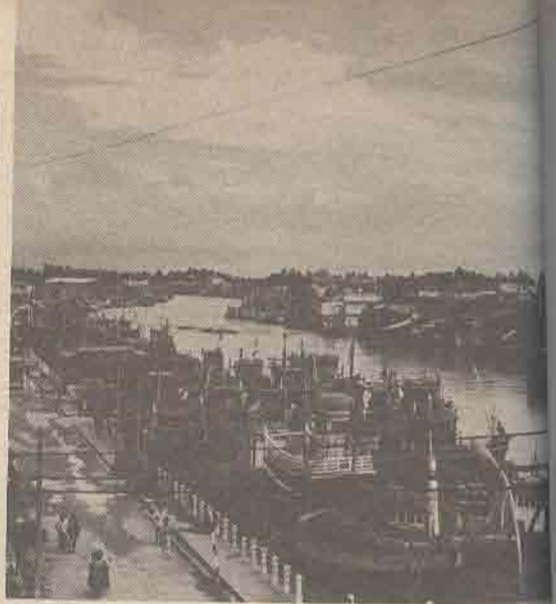


ปัญหาชาวประมง จังหวัดปัตตานี



นายเจริญ จันทอิสสระ
นายกสมาคมการประมง ปัตตานี

ถ้าจะแบ่งชาวประมงจังหวัดปัตตานีออกเป็นกลุ่มใหญ่ ๆ สามารถแบ่งได้เป็น 3 กลุ่ม ดังนี้คือ

กลุ่มที่ 1 ชาวประมงขนาดใหญ่ ที่มีเรือขนาด 60 ตันกรอสส์ขึ้นไปมีประมาณ 10 เปอร์เซ็นต์ของชาวประมงทั้งหมด ชาวประมงกลุ่มนี้มีสมรรถภาพสูงสามารถจับปลาได้มาก

กลุ่มที่ 2 ชาวประมงขนาดกลาง ที่มีเรือขนาด 50 ตันกรอสส์มาถึง 15 ตันกรอสส์มีประมาณ 30 เปอร์เซ็นต์ของชาวประมงกลุ่มนี้มีความรู้ความสามารถจับปลาได้มากพอประมาณ

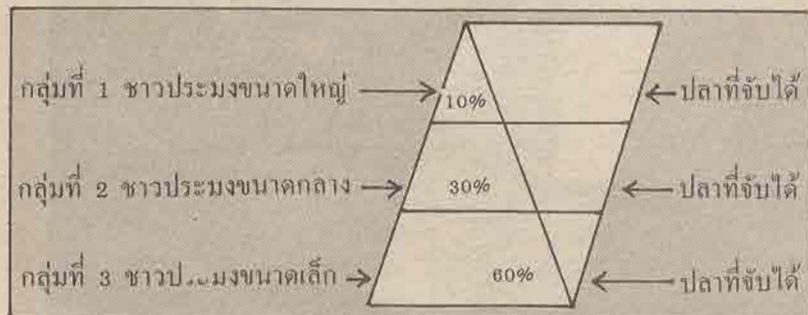
กลุ่ม 3 ชาวประมงขนาดเล็ก ที่ใช้เรือต่ำกว่า 15 ตันกรอสส์ลงมา และรวมถึงชาวประมงที่ใช้เรือกอลและเรือหางยาว มีประมาณ 60 เปอร์เซ็นต์ของชาวประมงทั้งหมด ชาวประมงกลุ่มนี้ จับปลาได้น้อยเพราะขาดความรู้ความสามารถทำการประมงแบบยังชีพ

หาเข้ากินค่า

ปัญหาและวิธีแก้ปัญหาชาวประมงขนาดเล็ก

การที่ทางราชการจะพัฒนาให้ชาวประมงขนาดกลางเป็นชาวประมงขนาดใหญ่สามารถทำได้ง่ายเพราะชาวประมงขนาดกลางมีความรู้ความสามารถ มีหลักทรัพย์มีความกระตือรือร้นและมีเครดิต แต่การที่จะพัฒนาให้ชาวประมงขนาดเล็กเป็นชาวประมงขนาดกลางไม่ต้องถึงขั้นเป็นชาวประมงขนาดใหญ่ทำได้ยากมาก เพราะชาวประมงขนาดเล็กขาดความรู้ความสามารถ ขาดทุนทรัพย์ ขาดความกระตือรือร้นและไม่มีเครดิต จึงเป็นปัญหาใหญ่ที่ทางราชการจะต้องยื่นมือเข้ามาช่วยเหลือ เพื่อไม่ให้เกิดปัญหาขึ้นในสังคม ในปี 2526 นี้ ข้าพเจ้ารู้สึกดีใจที่ทางราชการโดยเฉพาะกรมประมงร่วมกับจังหวัด จัดให้มี

โครงการประมงหมู่บ้าน เพื่อช่วยเหลือชาวประมงยากจน โดยอนุมัติงบประมาณส่งเสริมการเลี้ยงปลากระชัง การเลี้ยงปลาในกระชังในสายตาของข้าพเจ้า เห็นว่าเป็นเรื่องดีมาก เพราะเป็นการเปลี่ยนทัศนคติของชาวประมงที่เคยจับปลาในทะเล ซึ่งในปัจจุบันนี้ปลาลดจำนวนลงทำไม่ได้ไม่ค่อยจะคุ้มกับค่าใช้จ่าย และประกอบวัสดุอุปกรณ์ในการประมงเช่น น้ำมัน น้ำแข็ง มีราคาสูงขึ้น ให้หันมาเพาะเลี้ยงสัตว์น้ำชายฝั่งเป็นอาชีพแทน ซึ่งชาวประมงที่ได้รับการส่งเสริมเอาใจใส่อย่างจริงจัง และไม่มีภัยธรรมชาติ เช่น น้ำเสีย และโรคระบาด เกษตรกรผู้เลี้ยงจะมีรายได้พอเลี้ยงครอบครัว ดีกว่าการจับปลาในทะเลอย่างแน่นอน เพราะนอกจากจะมีรายได้จากที่เลี้ยงแล้ว ยังมีเวลาว่างไปประกอบอาชีพอย่างอื่นได้ด้วย แต่การส่งเสริมการเลี้ยงปลาในกระชังที่ทางราชการกำลังดำเนินการอยู่ในสายตาของข้าพเจ้าเห็นว่า ยังไม่สมบูรณ์แบบ เพราะเท่าที่ข้าพเจ้าออกไปสัมผัสกับชาวประมงผู้เลี้ยงปลาในกระชังที่อำเภอยะหริ่ง, อำเภอสายบุรี, อำเภอหนองจิก จากการสอบถามพูดคุยกันแล้วได้ความว่า การเลี้ยงปลากระชัง



ชาวในกระชังมีกำไรดี แต่อุปสรรคใหญ่คือ ขาดพันธุ์ปลาที่จะมาเลี้ยงอย่างค่อนเนื่อง เพราะเมื่อขายปลาที่เลี้ยงต้องปล่อยให้กระชังว่าง 3-4 เดือน จึงจะซื้อพันธุ์ปลามาเลี้ยงใหม่ได้ และบางครั้งซื้อมาไม่ได้ตามจำนวนที่สามารถเลี้ยงในครั้งที่มีอยู่ จึงเห็นว่าการส่งเสริมการเลี้ยงปลากะพงขาวในกระชังที่ทางราชการดำเนินการอยู่ในปัจจุบันนี้ เป็นการส่งเสริมที่ไม่สมบูรณ์แบบ ถ้าจะให้สมบูรณ์แบบ กรมประมงจะต้องตั้งสถานีประมงน้ำกร่อยเพิ่มขึ้น โดยเฉพาะที่จังหวัดปัตตานีเพื่อผลิตพันธุ์กุ้ง, พันธุ์ปลากะพงขาวจำหน่ายจ่ายแจกให้เพียงพอับความต้องการของราษฎรข้าพเจ้านั้นทราบปัญหาเรื่องที่มีอยู่ในจังหวัดภาคใต้มีสถานีประมงที่ผลิตปลากะพงขาวได้เพียง 2 แห่ง คือ สถานีประมงน้ำกร่อยสตูล และสถาบันเพาะเลี้ยงชายฝั่งแห่งชาติ จังหวัดสงขลา สถานีทั้ง 2 แห่งนี้ สามารถผลิตปลากะพงได้ปีละประมาณ 800,000 ตัว แต่ความต้องการของราษฎรผู้เพาะเลี้ยงในจังหวัดภาคใต้ ปีละประมาณ 1,200,000 ตัว เฉพาะที่จังหวัดปัตตานีจังหวัดเดียวต้องการพันธุ์ปลากะพงขาว เพื่อเลี้ยงปีละประมาณ 3-4 แสนตัว นอกจากการเลี้ยงปลาในกระชังแล้ว ยังมีสัตว์น้ำอื่นที่ทางราชการน่าจะส่งเสริมให้ชาวประมงขนาดเล็กได้เพาะเลี้ยง เพื่อเพิ่มรายได้ในครอบครัวอีกมากเช่น การเลี้ยงหอยแมลงภู่ การเลี้ยงหอยแครง การเลี้ยงหอยนางรม ข้าพเจ้าใคร่ขอความกรุณาจากหน่วยงานที่มีหน้าที่เกี่ยวข้องกับชาวประมงขอได้โปรดให้การส่งเสริมสนับสนุนอย่างสมบูรณ์แบบด้วย เพราะมีฉะนั้นแล้วชาวประมงขนาดเล็ก ก็ยังจะเป็นชาวประมงผู้ยากไร้อีกนาน



ปัญหาของชาวประมงขนาดใหญ่และชาวประมงขนาดกลาง

ถ้าจะมองอย่างผิวเผินจะเห็นว่าชาวประมง 2 กลุ่มนี้ไม่มีปัญหา แต่ที่แท้จริงแล้วชาวประมงขนาดกลางและขนาดใหญ่ ก็มีปัญหาที่ทางราชการจะต้องให้ความอนุเคราะห์ช่วยเหลืออยู่หลายประการ เช่น

- ท่าเทียบเรือเล็กเกินไป ท่าเทียบเรือประมงขององค์การสะพานปลาที่ดำเนินการอยู่ในปัจจุบันเล็กเกินไป เพราะตัวท่าที่เป็นอยู่ปัจจุบันเรือขนาดใหญ่ และขนาดกลางเทียบได้เพียง 2 ลำเท่านั้น เรือที่เข้ามาที่หลังจะต้องรอให้เสียเวลาท่ามาหากิน และทำให้คุณภาพสัตว์น้ำเสื่อม ควรแก้ไข โดยการขยายท่าเทียบเรือให้ยาวออกไปอีกเพื่อให้ชาวประมงได้นำเรือเข้าเทียบท่าขนถ่ายสินค้าสัตว์น้ำได้โดยสะดวก

- ร่องน้ำทางเดินเรือตื้นเกินไป ร่องน้ำทางเดินเรือ จากปากแม่น้ำถึงสะพานเดชาขณะน้ำขึ้นน้ำลง การนำเรือเข้าออกไม่สะดวกเท่าที่ควรและเคยมีบางครั้งเรือบางลำต้องเกยตื้น เกิดการเสียหาย และเสียเวลาท่ามาหากิน ควรแก้ไขโดยการขุดลอกร่องน้ำจากปากแม่น้ำถึงสะพานเดชาให้ลึกอย่างน้อย 7 เมตร เพราะนอกจากจะมีประโยชน์กับเรือประมงเข้าออกได้สะดวกแล้วยังสามารถที่จะให้เรือ Ecedur ขนส่งคอนเทนเนอร์บรรทุกยางพาราจะเข้า

เทียบท่าได้สะดวกอีกด้วย อันจะเป็นประโยชน์เกี่ยวกับรายได้ของจังหวัดอีกทางหนึ่ง

- ปัญหาเกี่ยวกับห้องเย็น ห้องเย็นขององค์การอุตสาหกรรมห้องเย็นที่ตั้งอยู่ในปัจจุบัน มีห้องฟรีซแข็งและห้องเก็บมีไม่พอ เมื่อชาวประมงจับปลาได้มากราคาจะถูก ถ้ามีห้องเย็นสำหรับเก็บปลาไว้ได้มากจะทำให้ฐานะเศรษฐกิจของชาวประมงดีขึ้น เพราะเมื่อราคาปลาถูก ชาวประมงจะได้นำปลาเข้าไปฝากเก็บไว้ในห้องเย็น เมื่อราคาปลาดีขึ้นจะได้นำออกขาย ควรแก้ไขโดยการขยายห้องเก็บและห้อง ฟรีซแข็งมากขึ้น

- ปัญหาชาวประมงถูกเรือรบของชาวต่างประเทศจับกุม เรืออวนลากและเรืออวนดำจากจังหวัดปัตตานี บางขณะต้องออกไปทำการประมงถึงใกล้แหลมญวน ทั้ง ๆ ที่ชาวประมงไทยทำการประมงในน่านน้ำไทย แต่บางครั้งบางขณะถูกเรือรบของญวนและเขมรกลั่นแกล้งจับกุม หรือไล่ยิงเรือประมงไทย ทำให้ชาวประมงไทยที่สุจริตต้องสูญเสียชีวิตและทรัพย์สิน ควรแก้ไขโดยขอให้กองทัพเรือส่งเรือรบออกไปสอยล่าเพื่อคุ้มครองชาวประมงไทยให้ได้รับความปลอดภัยตามสมควร

การประมงของจังหวัดปัตตานีทั้งชาวประมงขนาดใหญ่ และชาวประมงขนาดเล็กมีปัญหา อุปสรรคในการประกอบอาชีพอย่างมาก ซึ่งจะต้องได้รับความอนุเคราะห์จากหน่วยงานที่เกี่ยวข้อง ให้ความอนุเคราะห์และช่วยเหลือ ข้าพเจ้าในฐานะตัวแทนของชาวประมงขอกราบบังคมทูลท่านผู้มีอำนาจทั้งหลายโปรดให้ความสำคัญแก่ชาวประมงบ้าง เพราะอาชีพชาวประมงนั้นเป็นอาชีพที่ลำบากและเสี่ยงต่ออันตรายนำเห็นใจกว่าเกษตรกรอื่น ๆ