

ไก่อุบาทว์ ลูมูบาเอะ

ประมุข อุทัยพันธุ์



เป็นความเชื่อของไทยมุสลิมสามจังหวัดภาคใต้อย่างหนึ่งว่า ไก่ที่ขึ้นไปสมสู่กันบนเรือนที่คนอาศัยนั้น เป็นการก่อให้เกิดอัปมงคลแก่ครอบครัวของตน จึงเรียกไก่อดังกล่าวว่า "ไก่อุบาทว์" หรืออาแยจลากอ เรื่องของลูมูบาเอะนั้น เท่าที่ได้สดับตรับฟัง รู้สึกว่าจะหนักไปในทางก่อให้เกิดความวิบัติมากกว่าจะประจักษ์ในทางให้สุข

สมัยก่อน ตามเส้นทางสัญจรในเขตจังหวัดปัตตานี ยะลา นราธิวาส เรามักพบเห็นซากไก่ เฉพาะส่วนหนังที่มีขนติดอยู่เต็มทั้งผืน ถูกแขวนไว้กับไม้หลัก บักไว้ตามทางสามแพร่งและริมทาง ทำท่ายสาวยตาให้ชวนมองอย่างพิศวงแก่ผู้ที่ไม่รู้ไม่เข้าใจ สำหรับผู้ที่รู้และเข้าใจจะบอกได้ทันทีว่า นั่นคือไก่อุบาทว์ หรือที่ไทยมุสลิมท้องถิ่น

เรียกว่า อาแยจลากอ (อาแย-ไก่อจลากอ-อุบาทว์)

เป็นความเชื่อของไทยมุสลิมสามจังหวัดภาคใต้อย่างหนึ่งว่า ไก่ที่ขึ้นไปสมสู่กันบนเรือนที่คนอาศัยนั้น เป็นการก่อให้เกิดอัปมงคลแก่ครอบครัวของตน จึงเรียกไก่อดังกล่าวว่า "ไก่อุบาทว์" หรืออาแยจลากอ

โดยทั่ว ๆ ไป ชาวบ้านไม่ได้เลี้ยงไก่แบบขังกรง แต่เลี้ยงตามธรรมชาติ คือปล่อยให้มันหากินเอาเองภายในบริเวณบ้าน

ธรรมชาติของไก่อย่างหนึ่งก็คือ ในเวลาจะสมสู่กัน ตัวเมียมักจะมีจริตคิดค้น ไม่ยอมให้ตัวผู้ร่วมสมสู่ได้ง่าย ๆ มักจะวิ่งหนีให้ตัวผู้ไล่ บางทีก็บินขึ้นบนที่สูง ตัวผู้ก็จะบินติดตามไม่ละคลายเมื่อถึงโอกาสที่จะบินขอมพร้อมใจ ตัวเมื่อก็หมอบตัวลง ให้ตัวผู้ร่วมสมสู่ ซึ่งบางครั้งก็ขึ้นไปสมสู่กันบนเรือนชานก็มี

ไก่คู่ใดขึ้นไปสมสู่บนเรือนชานดังกล่าว เจ้าของบ้านเห็นเข้าจะโกรธทันที ถือว่าสัตว์ต้องสมสู่กันที่พื้นดิน ไม่ใช่เรือนชานสถานที่ที่มนุษย์อาศัย การสมสู่ของสัตว์บนเรือนชานนั้น ถือ

เป็นอุบาทว์ ไม่เป็นสิริมงคลแก่เจ้าบ้าน
จำต้องสำเร็จโทษใ้คู่กันเสีย ด้วยการ
จับฆ่าแล้วประจาน

วิธีการปฏิบัติก็คือ เชือดคอไก่ทั้ง
คู่ ผ่าอกดลกหนึ่งออก โดยให้ชนไก่ลง
รูปติดหนังไว้อย่างเดิม นำหนังไก่ทั้งผืน
แต่ละตัวนั้น ซึ่งเข้ากับโครงไม้ไผ่เล็ก ๆ
ไว้ซึ่งผูกผูกส่วนหัวติดกับปลายไม้หลัก
นำไม้หลักนั้นไปปักไว้ที่ทางสามแพร่ง
หรือริมทาง เป็นการประจาน

สำหรับเนื้อไก่อันนั้น บางคนก็ปรุง
เป็นอาหารรับประทาน หรือมีละนั้นก็
เชิญได้ะลือบา (ผู้มีความรู้และอยู่ในศีล
ธรรม) มารับประทาน บางคนก็จริงจัง
มากต่อความเชื่อถือในเรื่องใ้คู่อุบาทว์นี้
เขาจะนำเนื้อไก่อันนั้น ไปทิ้งเสีย

เมื่อฆ่าไก่และประจานไปแล้ว
ก็หมายความว่าหมดสิ้นเวรกรรมต่อกัน
ไม่ต้องอาศัยหมอมานำพิธีสะเดาะ
เคราะห์และขับไล่อุบาทว์

แต่ก็มีกรณีที่ต้องอาศัยหมอนำพิธี
ดังกล่าว ในเมื่ออุบาทว์นั้นเกิดจากใ้
อีกประเภทหนึ่ง คือใ้ที่ขึ้นเป็นประจำ
ก่อนขึ้นนอนตอนหัวค่ำ ซึ่งโทษของมัน
ก็ใ้แก่การประหารและประจานเช่นกัน

วิธีการของพิธีขับอุบาทว์นั้น
ต้องแต่งบั้งพลีด้วยข้าวเหนียวขาวและ
เหลือง ผ้าดอกปล่อชบาย (กาเฮงลือปีะ)
1 ผืน เงินบูชาครู และทองคำหนัก 1
สลึง เฉพาะทองคำนี้คืนกลับเจ้าของเมื่อ
เสร็จพิธี ส่วนเงินกับผ้านั้น ตกเป็นของ
หมอ

เมื่ออุปกรรมต่าง ๆ พร้อมแล้ว
หมอก็เริ่มพิธีด้วยการรกล่าวสรร
เสริญองค์อัลเลาะห์ แล้วต่อทำร้าย
โองการไปจนจบกระบวนความ จึงเป็น
อันสิ้นสุดพิธีขับอุบาทว์

พิธีขับอุบาทว์ดังกล่าวนี้ นอกจาก
จะขับอุบาทว์ที่เกิดจากใ้แล้ว ยังใช้ขับ

อุบาทว์อันเกิดจากสัตว์อื่นได้อีก เช่น
งูพิษ ตะกวด นกฮูก ผี เป็นต้น สัตว์
ดังกล่าวนี้ แม้จะไม่สมสู่กันบนบ้าน
เรือนก็ตาม แต่ถ้ามันปรากฏตัวบน
เรือนชาน ก็นับเป็นอุบาทว์เช่นกัน
เช่น งูจะปะหรือตะกวด เลื้อยคลาน
ขึ้นบนเรือน นกฮูกบินมาเกาะขอบ
หน้าต่าง ผีทำรังที่ชายคา เป็นต้น
แต่ก็มีสัตว์ชนิดหนึ่ง ซึ่งเสมือน
ได้รับสิทธิพิเศษให้สมสู่กันบนเรือน
ชานได้ โดยใ้ถือเป็นอุบาทว์ สัตว์นั้น
ก็คือ แมว

มีส่วนที่น่าแปลกใจอยู่ประการ
หนึ่ง คือสัตว์อื่นจะเป็นสัตว์เลี้ยงหรือ
สัตว์ป่าก็ตาม ที่สร้างความอับมงคล
โดยขึ้นไปสมสู่กันบนเรือนหรือไม่ก็
ตามนั้น เขาเพียงแค่ใ้ให้มันห่าง
พ้นออกไปเสีย ไม่ทำอันตรายแต่อย่างใด
ไม่มีโทษสำหรับมัน แต่ใ้ซึ่งเป็นสัตว์
เลี้ยงที่ใ้ลัดชิด กลับมีโทษหนักถึงขั้น
ประหารชีวิต กิด ๆ ลูกี่น่าแปลกอยู่
เหมือนกัน หรือเป็นเพราะใ้มีคุณค่าใน
ด้านโภชนาการกรรมมัง

ปัจจุบันความเชื่ออันนี้ยังคงมีอยู่
โดยทั่วไป แต่ในด้านกรใ้ให้โทษใ้ใ้
นั้น รู้สึกว่าล้นน้อดยไป ไม่ค่อยจะมี
ใครหมยมันผลาญชีวิตและประจานมัน
เหมือนสมัยก่อน ๆ

ลุมบาอะ

ลุม-ว้าว บาอะ-ดี ลุมบาอะ
(ภาษามลายูท้องถิ่น) แปลว่า วัวดี แต่ที่
ไม่ตั้งชื่อเรื่องว่า “วัวดี” ก็เพราะเห็นว่า
พฤติกรรมที่เกี่ยวกับ “วัวดี” นี้ น่าจะ
เรียกเป็นอย่างอื่นเสียมากกว่า

นี่ก็เป็นอีกเรื่องหนึ่งของความ
เชื่อถือของคนไทยมุสลิมโดยทั่วไป ไม่
เฉพาะแต่จังหวัดปัตตานี ยะลา นราธิวาส
เท่านั้น และยังคงเชื่อถือกันมาดราบเท่า
ทุกวันนี้

วัวที่ได้ชื่อว่า “ลุมบาอะ” นั้น
มี 4 ลักษณะด้วยกัน คือ

ลักษณะที่ 1 ได้แก่ วัวที่มีเขา
โยกคลอนโดยกำเนิด

ลักษณะที่ 2 ได้แก่ วัวที่มีเขา
เหมือนผลกล้วยตานี

ลักษณะที่ 3 ได้แก่ วัวลายขาว
หรือมีปานขาว

ลักษณะที่ 4 ได้แก่ วัวที่มีตั้ง
ห้อยออกมาจากผิวหนัง ลักษณะ
เหมือนผลมะเดื่อ

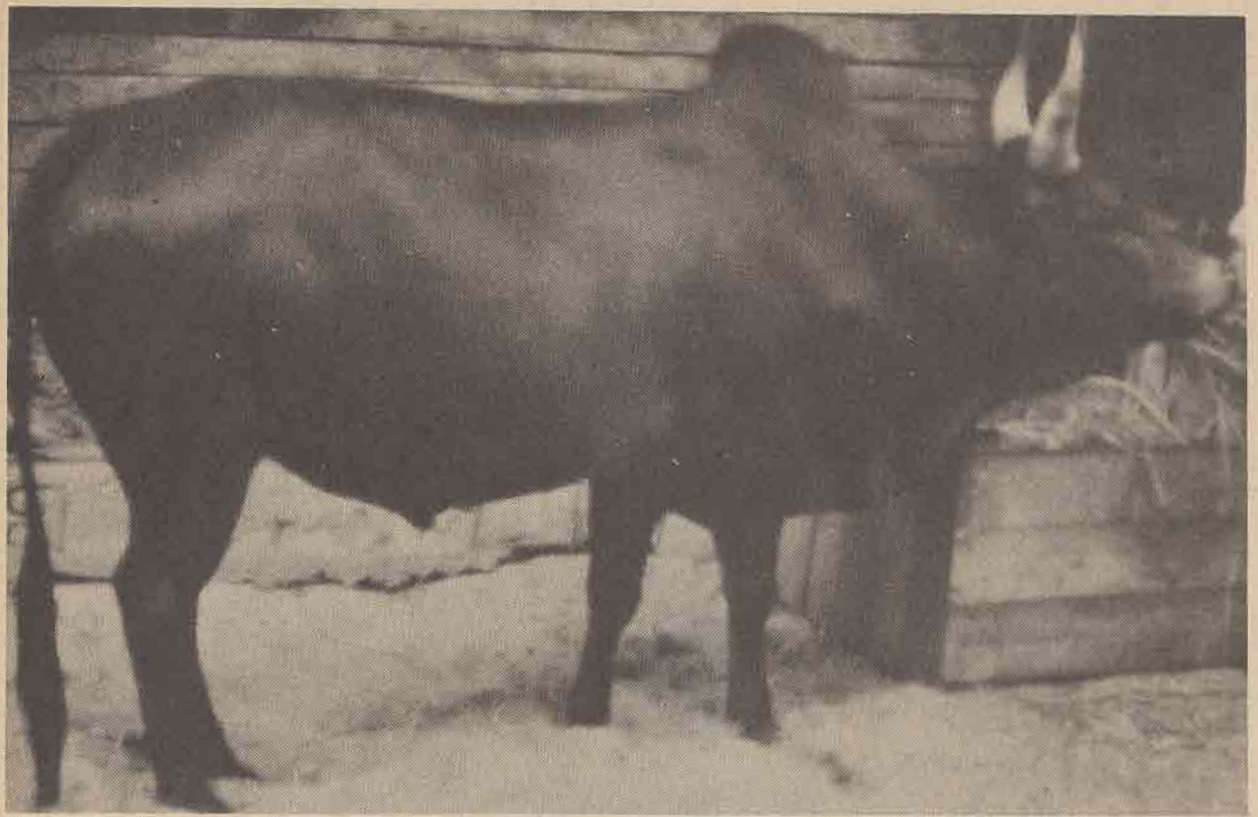
โดยเฉพาะลักษณะที่ 3 นั้น มีข้อ
ให้สังเกต เช่น มีปานขาวที่ท้องข้าง
หนึ่งข้างใด หรือทั้งสองข้าง หรือมีลาย
ขาวเป็นดอกดวงประอะ ไปทั้งตัว หรือมี
ลายขาวเฉพาะหน้าอก หรือมีลายขาว
เป็นทางยาวจากหน้าอกขาดถึงไหล่
หรือเป็นดอกดวงเป็นแห่ง ๆ เหล่านี้
จัดเป็นลุมบาอะ

มีอยู่ลักษณะหนึ่งซึ่งใ้ถือเป็น
ลุมบาอะ คือมีตำแหน่งขนขาวเฉพาะ
หน้าผาก หรือที่หาง

และอีกลักษณะหนึ่งที่ยังค้างค้าง
ในความเชื่อถือกัน คือ มีขนขาววงดำ
แห่งหน้าผาก ซอกขาทั้ง 4 หนอก
ข้อเท้าทั้ง 4 และถูกอัมชะ ซึ่งลักษณะ
นี้บางคนก็ว่าเป็นลุมบาอะ บางคนว่าใ้กีชี
(ลักษณะวัวดังกล่าวนี้ ไทยพุทธมักจะ
บอกลักษณะเป็นคำคล้องจองว่า “หน้า
โพธิ์ หางดอก หนอกขาว สี่เท้าสว่าง”)

ลุมบาอะทั้ง 4 ลักษณะนี้ ห้าม
ทำการซื้อขายโดยเด็ดขาด กล่าวกันว่า
จะก่อให้เกิดวิบัติแก่ผู้ขายมานานประการ
มีทั้งวิบัติทางชีวิตและทรัพย์สิน ชนิด
เห็นผลทันตาทีเดียว

แม้แต่พวกลักขโมย ก็ห้ามลักฉ
กันนัก เพราะมีผลในทางวิบัติให้กับตัว
เองได้เหมือนกัน



สำหรับการฆ่าหมูบาอะนั้น ย่อมทำได้ เมื่อมีงานมงคลหรืองานประเพณี เช่น งานแต่งงาน งานเข้าสูหนัด (มะโชะขาวี) เป็นต้น และการฆ่านั้นจะต้องมีหมอทำพิธีเสียก่อน

พิธีจะเริ่มเมื่อแต่งบัตรพลีด้วยข้าวเหนียวขาว เหลือง แดง มาวางไว้บนพื้นดิน ใกล้กับหมูบาอะที่ถูกเชือกมัด ขาล้มกึ่งนอนอยู่แถบพื้น ตรงส่วนท้องของวัวถูกปิดด้วยผ้าขาว ต่อจากนั้น หมอจะเริ่มสวดขอพรพระเจ้า (บาจอ คอฮอ) จนจบ แล้วจึงลงมือเชือดคอหมูบาอะ

เนื้อของหมูบาอะนั้น ผู้เป็นเจ้าของจะตัดไปอย่างละเล็กละน้อย ทุก ๆ ชิ้นส่วนของอวัยวะหมูบาอะ นับตั้งแต่จมูก ปาก เรื่อยไปจนถึงหาง ส่วนอวัยวะภายในก็เช่นกัน หัวใจ คับ ปอด ม้าม ลำไส้ ฯลฯ ก็ต้องเอียงออกมา ละเอียดเข้ากัน ประุงเป็น

อาหารให้พอเพียงสำหรับบุคคลในครอบครัวและวงศาคณาญาติเท่านั้น และต้องรับประทานเป็นปฐมฤกษ์เสียก่อน ก่อนที่จะใช้เนื้อส่วนที่เหลือไปปรุงให้แก่ผู้มาร่วมงานมงคลหรืองานประเพณีรับประทานกันต่อไป

การรับประทานของครอบครัวเจ้าของวัวและวงศาคณาญาตินั้น ต้องรับประทานร่วมกัน และอยู่ในสถานอันไม่ประเจิดประเจ้อ เช่น ภายในห้องหับ หรือเรือนข้าว เป็นต้น

เรื่องของหมูบาอะนั้น เท่าที่ได้สืบค้นฟัง รู้สึกว่าจะหนักไปในทางก่อให้เกิดความวิตกมากกว่าจะประจักษ์ในทางให้กุศล เช่น เขาเล่าว่า คนร้ายลักขโมยหมูบาอะไป ต้องเดินวกวนอยู่ในป่า หาทางออกไม่พบ จนกระทั่งถูกเจ้าหน้าที่ยึดกุมบ้าง เจ้าของแต่ก่อนรำรวย พอขายหมูบาอะไป กลับล้มจมนิบาดายบ้าง ฆ่าหมูบาอะโดยไม่ทำพิธี

กินเนื้อเข้าไปทำให้เจ็บไข้ได้ป่วยบ้าง จะหาชนิดที่เล่าว่า มีหมูบาอะแล้วเกิดโชคลาภ หรือได้เลื่อนยศเลื่อนตำแหน่ง ไม่มีเลย เมื่อเป็นเช่นนี้ ที่เรียกกันว่า “วัวดี” นั้น คืออย่างไร

ชวนให้คิดไปถึงคนโบราณที่มักกล่าวคำดีแก่สิ่งที่ไม่ผลร้าย คือกล่าวกลับให้ตรงกันข้ามกับความเป็นจริง ทำนองเป็นเคล็ดลับให้เรื่องร้ายกลายเป็นดี เช่น หนูกัดผ้า แทนที่จะว่าหนูปากกระยา ก็กลับเรียกว่า แม่ปากดี จึงจกปากเสียร้องทักให้เป็นกลาง เราเรียกว่า จิงจกปากทอง ปวยเป็นไขทรัพย์สิน เลียงเรียกว่า ปวยเป็นไขคนดี (ปือญาเก๊ะ ออแจ บาอะ) หรือแม้แต่ที่ใช้กับคนเรา ในปัจจุบันนี้ ก็มีกล่าวกลับกันทำนองประชดประชัน เช่น พ่อตัวดี พวกปากดี เป็นต้น

ฉะนั้น หมูบาอะนี้ ถ้านับเป็นวัวดี ก็น่าจะเป็นวัวดีในทางร้ายเสียมากกว่า.