

แร่ทองเมืองสยาม

“ไม่มีบ้านเมืองใดเลยที่เป็นที่ เลื่องลือกันว่าสมบูรณ์ด้วยแร่มากเท่ากับ เมืองสยาม... โน่นสมัยก่อนนั้นพวกเขา รู้จักนำทองเอามาใช้เป็นจำนวนมาก มิใช่ แต่เพียงนำเอามาทำเป็นรูปบูชาเท่านั้น แม้แต่หลังกวัดก็ล้วนแล้วทำด้วยทอง... พระเจ้าอยู่หัวที่ครองราชย์อยู่ขณะนี้ ก็ยังไม่สามารถหาแม้แต่สายแร่ทอง หรือสายแร่เงิน เพื่อให้คุ้มกับแรงงานที่ ทำไป แม้ว่าพระองค์จะจ้างชาวยุโรปมา ทำงานนี้หลายคน...”

ข้อความข้างต้นนี้คัดมาจากบาง ตอนของจดหมายเหตุลาตูแบร์ จูดชาว ฝรั่งเศส ซึ่งเดินทางมาถึงกรุงสยาม เมื่อปี พ.ศ.2230 เราจะเห็นว่าเมืองไทย ยุคนั้น อาศัยชาวยุโรปดำเนินการขุด ทอง สาเหตุนี้กระมังทำให้ชาวยุโรป เช่นลาตูแบร์ จึงบันทึกไว้ว่า “นอกจาก นี้นายแพทย์เว็งซัง ยังได้ไปตรวจพบ แร่ทองคำ ซึ่งวินิจฉัยว่าน่าจะอุดมมาก แต่ไม่มีเวลาที่จะลองดู จึงได้ปิดไว้ ไม่บอกให้รู้แหล่งแห่งที่....”¹

ภาคใต้ของสยามประเทศก็เป็น อีกแห่งหนึ่งที่ชาวฝรั่งเศสให้ความสนใจ จะเห็นได้ว่าก่อนหน้าสงครามโลกครั้งที่ 2 มีบริษัทดองแร่ชาติฝรั่งเศสเข้ามาขอสัมปทานขุดแร่ทองที่เหมืองโต๊ะโมะ จังหวัดนครศรีธรรมราช ผู้อ่านที่เคยเป็นนักเรียนในช่วงนั้นหรือในช่วงต่อมา คงทราบจากแบบเรียนของกระทรวงศึกษาธิการ บอกไว้ว่าเหมืองทองเนื้อดีเยี่ยม ในประเทศไทยมีอยู่ 2 แห่ง คือ ที่ โต๊ะโมะ จังหวัดนครศรีธรรมราช และที่บาง สะพาน จังหวัด ประจวบคีรีขันธ์

¹ สันต์ ท.โกมลบุตร (แปล), จดหมาย เหตุลาตูแบร์ ฉบับสมบูรณ์เล่ม 1 (กรุงเทพฯ: สำนักพิมพ์ก้าวหน้า, 2510), หน้า 60

โต๊ะโมะ เหมืองทองคำ ที่ถูกกลืน

“รูสมิแลล”

จากไฟฉายเราส่องเห็นตรงรูโหว่นั้น มีรอยโยกปูนซีเมนต์หนาประมาณ ครึ่งเมตร ดูแข็งแรงมาก แต่ถูกถูกระเบิด ทำให้เกิดเป็นรูโหว่ดังกล่าว ขณะนำทางแล้ว ภายใต้อุโมงค์เป็นที่ชาวฝรั่งเศสนำทองแห่งมากับ ขอนไว้หลังสงครามโลก ครั้งที่ 2

ชาวจีนขุดถึงเหมืองทองโต๊ะโมะ หยางปิงหนาน นักเขียนชาวจีน ได้บันทึกเกี่ยวกับเหมืองทองโต๊ะโมะไว้ในหนังสือไฮดู โดยได้รับคำบอกเล่าจาก แซ่ชิงกา เมื่อปี พ.ศ.2463 แซ่ชิงกาผู้นี้ เกิดเมื่อปี พ.ศ.2308 ได้ท่องเที่ยวไปยัง ประเทศต่าง ๆ รวมทั้งปัตตานี เป็นเวลานานถึง 14 ปี เมื่อกลับไปถึงกวางตุ้ง เขาเป็นโรคติดกับตาบอดทั้งสองข้าง แต่ด้วยการมีประสบการณ์และความรู้ทางภาษา จึงได้ทำหน้าที่เป็นล่ามที่นำ

เก่า และถึงแก่กรรมเมื่อปี 2365 เกี่ยวกับเหมืองทองที่โต๊ะโมะนั้น แซ่ชิงกาเล่าว่า ได้มีฝรั่งเข้ามาขุดทอง อยู่ก่อนแล้ว อีกประการหนึ่งระยะทาง จากคลองน้ำจืด เมืองปัตตานี เดินทางไปที่โต๊ะโมะ ใช้เวลาประมาณ 10 วัน แต่ถ้าเดินทางจากคลองกลันตัน ใช้เวลาเพียง 3-4 วันเท่านั้น ด้วยเหตุนี้เองชาวจีนที่มาร่อนทอง ส่วนมากก็นำเรือไปจอดเทียบท่าที่ท่าเรือกลันตัน เพราะ ว่าเดินทางสะดวกและระยะทางใกล้กว่า



ตอนหนึ่งแม่สีซึ่งเถาเล่าว่า เมืองปัตตานียุคนั้น อยู่ภายใต้อำนาจแห่งเมืองสยาม เจ้าเมืองปัตตานีได้นำทองจากภูเขาตั้งกล่าว ส่งไปเป็นเครื่องราชบรรณาการถวายพระเจ้ากรุงสยาม ปีละ 30 ชั่ง¹

เดินทางสู่โต๊ะโมะ

ขณะผู้จัดทำวารสารรูสมิแอล มีความเห็นว่า พวกเราอยู่ที่ปัตตานี ซึ่งไม่ไกลจากหมู่บ้านโต๊ะโมะ ตำบลบางกึ่งอำเภอสุคีริน จังหวัดนราธิวาส ถ้านับระยะทางจากปัตตานีประมาณเกือบ 200 กิโลเมตร จึงสมควรไปชมสถานที่

¹ จันทน์เลี้ยว, ใต้ตาหมื่นสี่อ. (ประวัติเมืองปัตตานี), ปีที่พิมพ์ ค.ศ. 1946

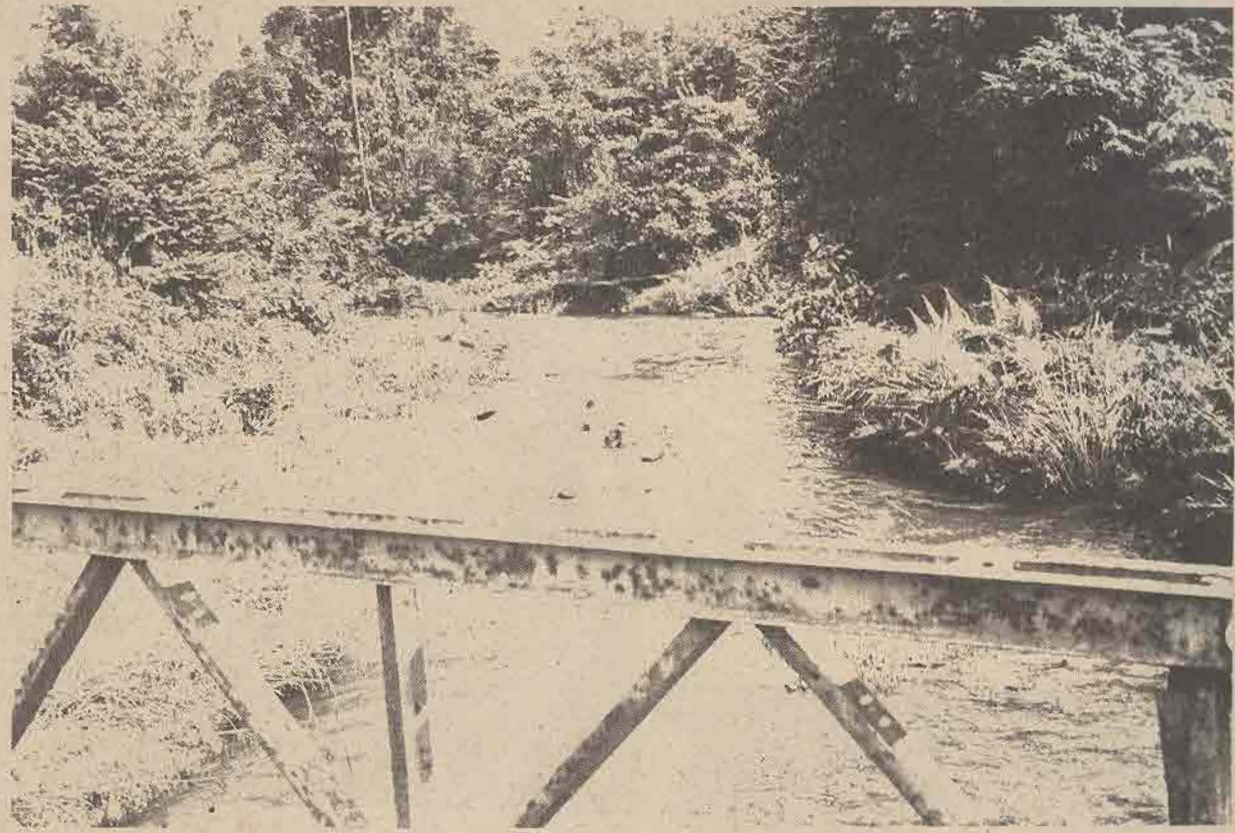
ที่เลี้ยวขวามือเพียงข้ามคลองและจากแบบเรียน อีกประการหนึ่งพวกเราทราบว่ามีเมืองทองแห่งนี้ ชาวฝรั่งเศสได้ทิ้งโรงงานและอุปกรณ์เอาไว้อย่างมโหฬารประการถัดมา เส้นทางที่จะไปเหมืองทองนั้น มีความงดงามแห่งสี่แสนของธรรมชาติ โดยเฉพาะถนนที่ทอดตัวไปตามขุนเขา ผ่านหุบเหว สวนผลไม้ และธารน้ำใส ล้วนเป็นสิ่งที่ทำให้ความอภิรมณ์อย่างยิ่ง

พวกเราออกเดินทางจากมหาวิทยาลัยสงขลานครินทร์ วิทยาเขตปัตตานี เมื่อวันที่ 15 มกราคม 2526 เวลา 4.30 น. ด้วยรถยนต์กระบะมีหลังคาที่ไร้รถชนิดนี้ เพราะสะดวกต่อการเดินทางไปตามสภาพพื้นที่ดังกล่าว roadเล่น

ฝ่าไอหมอกยามเช้าตรู่ที่โรยตัวไปตามสองข้างทางของถนน ซึ่งมีวิสาครชาวเกาหลี ผู้ฝากฝีมือให้พวกเราคิดถึง จนเรียกถนนสายปัตตานี-นราธิวาส ว่า “ถนนเกาหลี” roadเล่นผ่านอำเภอสายบุรี ล้วงเข้าเขตนราธิวาส ตรงอำเภอเบตงแล้วผ่านอำเภอเย็งอ จนเข้าสู่เขตเทศบาลเมืองนราธิวาส เป็นเวลาพอดีที่ท้องฟ้าเริ่มเปิดม่านฉายแสงอรุณทาบสู่พื้นน้ำบางนราดูระยิบระยับสวยงาม จากสะพานตัดเหวี่ยงผ่านบริเวณอันเป็นพระราชฐาน ก็อดพระดำหนักทักษิณราชนิเวศน์ก็มุ่งตรงสู่ถนนที่จะไปอำเภอตากใบ แล้วเลี้ยวตรงไปยังอำเภอสุโหงโก-ลก อันเป็นที่สุดทางรถไฟสายใต้

สุโหงโก-ลก แปลเป็นภาษาไทยว่าลำน้ำคดเคี้ยว ที่มีตลาดใหญ่ไม่ยิ่งหย่อนกว่าหาดใหญ่ โรงแรมชั้นดีหลายแห่งไว้ต้อนรับอาคันตุกะจากฝั่งมาเลเซีย ข้าวปลาอาหารแพงเอากการ เพราะต้องการชาวมาเลย์ ซึ่งถือว่า 1 เหรียญของเขาเท่ากับ 10 บาทของเรา เพื่อนชาวสุโหงโก-ลก บอกว่า “สินค้าไทยที่นี่หรือครับ ที่ทำรายได้เยี่ยมที่สุด ผมเห็นว่าไม่เกินสินค้าที่มาจากทางเหนือก็คุณเธอยังไงละ คุณรู้ไหมว่าขอดเงินที่ธนาคารส่งไปให้ผู้รับทางบ้านเดือนหนึ่ง ๆ เทียบครึ่งล้านที่ตีตัว”

เมื่อรับประทานอาหารเช้าที่ตลาดสุโหงโก-ลก เรียบร้อยแล้ว เจ้ากะบะน้อยนำเราเข้าสู่อำเภอเวียง และกึ่งอำเภอสุคีรินตามลำดับ ถนนช่วงนี้คดเคี้ยวและลาดชันไปตามสันเขา สองฟากฝั่งมีต้นกล้วย ทุเรียน และลองกองตลอดจนถึงสะตอขึ้นเรียงรายดูเขียวข่มถนนบางตอนไม่ได้ลาดยาง แลผมมีสะพานท่อนไม้วางพาดไม่ชิดสนิท ถ้าคนขับรถมีฝีมือไม่ขมึงพอ อาจนำพวกเราไปชมวิวและอาบแดดในลำธารเบื้องล่างก็เป็นได้



ชาวบ้านยังร้อนทอง

เหมืองทองโตะโมะ อยู่ในเขตนิคมสร้างตนเองพัฒนาภาคใต้ จังหวัดนครศรีธรรมราช ห่างจากที่ตั้งที่ว่าการกิ่งอำเภอสุคีริน ประมาณ 27 กม. บริเวณเป็นป่าทึบและภูเขาสูง มีสวนยางพาราและบ้านเรือนของสมาชิกนิคมอยู่ประปราย ตอนหนึ่งพวกเราหยุดรถระหว่างทาง เพื่อไปดูชาวบ้าน 2-3 คน กำลังร้อนแร่เริ่มล่าธาร เขาใช้เครื่องมือร้อนแร่ซึ่งเรียกว่า “เลียง” ทำด้วยไม้ เป็นรูปกลม ตรงกลางมีรู โดยเอาดินที่ขุดจากเนินเขานำมาร้อน จนกระทั่งปรากฏทองอยู่ตรงกลางเสียงนั่นเอง

“ดินที่ภูเขาหรือดินข้างถนนที่พวกคุณผ่านมา เอามาร้อนดูเถอะคะ มีทองปนอยู่...” หญิงวัยกลางคนจาก

อีสานที่กำลังร้อนแร่เริ่มต้นเล่าให้เราฟัง “พ่อบ้านของฉันเขาทำสวนยางที่นิคมแบ่งที่ดินให้ครอบครัวละ 16 ไร่ ฉันทมีเวลาว่าง ๆ ก็ชวนลูก ๆ มาร้อนดินหาทอง พอได้เป็นค่าอาหารบ้าง...”

ชาวบ้านล้วนตั้งชื่อหมู่บ้านละแวกนี้ มีความหมายเกี่ยวข้องกับทองทั้งสิ้น เช่น บ้านสายทอง บ้านทรายทอง บ้านธารทอง บ้านวังทอง บ้านชุมทอง และบ้านแหลมทอง เป็นต้น พวกเราได้พบกับนายสวน อัดสาระ และนายสำราญ สุขสำรวล จากอยุธยา ได้เล่าเกี่ยวกับการร้อนทองว่า “พวกผมร้อนทองตอนว่างงานครับ คือวันไหนฝนฟ้าไม่ตก ก็ไปขุดเอาดินลึกอย่างมาก 50 ซม. นำมาร้อนที่ล่าธาร บางวันอาจได้ถึง 1 กรัม บางคนอาจได้วันละ 3-4 กรัม จากนั้นพวกผมนำไปขายพ่อค้าจีน

ที่ตลาดสุโขทัย-ลก ราคากรัมละสามร้อยกว่าบาท ส่วนใหญ่ขายครั้งละ 2-3 กรัม เฉลี่ยแล้วถ้าพวกผมร้อนทองสม่ำเสมอ อาจมีรายได้เดือนละไม่ต่ำกว่า 3,000-4,000 บาท หรือมากกว่านี้ครับ”

“ผมสองคนไม่ได้ทำกันจริงจังหรอกครับ เพราะบางทีเสี่ยงกับไข้มาเลเรียเองง่าย ๆ คุณเห็นไหมครับ คนร้อนทองต้องขึ้นเข้าน้ำอยู่ตลอดเวลา คนมีสุขภาพไม่ดีพอ ก็สู้ไม่ได้แน่ ๆ อีกอย่างหนึ่งพวกผมเชื่อเจ้าที่เจ้าทาง เช่น เจ้าแม่โตะโมะ ท่านคงไม่ต้องการให้พวกผมได้ทองเกินกำลังหรอกครับ ถ้าพึ่งเพียงที่ดินที่ได้รับก็มากอยู่แล้ว”

ปืนเขาสู้เหมืองร้าง

พวกเราได้จอดรถตรงหน้าสถานีอนามัยโตะโมะ เพื่อรับคณะนักทางที่จะ

เมืองปัตตานียุคนั้นอยู่ภายใต้
อำนาจแห่งเมืองสยาม เจ้าเมือง
ปัตตานีได้นำทองจากภูเขา
ดังกล่าว ส่งไปเป็นเครื่องราช
บรรณาการถวายพระเจ้ากรุงสยาม
ปีละ 30 ชั่ง





เดินทางสู่เมืองร้าง ส่วนใหญ่ก็เป็นครู และอนามัยตำบล ได้แก่ คุณสมศักดิ์ ศรีมงคล คุณจรัส ลากเวที คุณไชยา ชินนะพงศ์ คุณทวีศักดิ์ ปราชจันทร์ และคุณสำเนา เพิ่มผล

ที่ทำการอนามัยโตะ โตะตั้งอยู่บนเนินสูง มีภูเขาขลิบล้อมเป็นปราการธรรมชาติ ตรงเนินสูงตรงข้ามเป็นโรงเรียน ถัดไปเป็นสำนักสงฆ์ และด้านใกล้ถนนมีศาลาทรงไทย เคยใช้เป็นที่พักคาราวาสตึกเชื่อมขานิมคมฯ ตรงหน้าศาลามีอุบะกรุดแรกที่ผู้นำมาจากเมืองร้างวางไว้จนสนิมจับเกราะกรัง และบางครั้งมีต้นสาปเสื่อขึ้นปกคลุม

จากนั้นรอยนตร์นำพวกเรา มาจอดที่เชิงเขา เอละครีบ พวกเราจะเริ่มเดินขึ้นสู่ภูเขา เพื่อไปชมเมืองร้าง แต่ก่อนที่จะออกเดินทาง พวกเราทั้งหญิงชายก็ใช้ยาเส้นสำหรับฆานูหรือและน้ำมันก๊าดทาบริเวณเท้าและมือ เพื่อป้องกันทาก เพราะพื้นดินบริเวณภูเขาที่พวกเราจะเหยียบย่ำนั้นเต็มไปด้วยสัตว์กระจายเลือดเหล่านี้ สิ่งต่อมาที่พวกเราไม่ลืม นั่นคือ ข้าวหอมมือเพียง และน้ำสำหรับดื่ม แอมด้วยอุปกรณ์สำคัญ คือไฟฉายสำหรับใช้ในอุโมงค์

เพียงก้าวแรกจะขึ้นสู่เนินเขา ช่วงสูงชันเอาการ พวกเราอาศัยเชือกปีนขึ้นไป คนเข้ามือห้อยย้อมทุกทูลเป็นธรรมชาติ จริงทีเดียวพื้นดินบนภูเขาเปียกชื้น จึงเป็นที่อาศัยของฝูงทากจำนวนมากมหาศาล พวกเราเลยโดนบริจาดเลือดอย่างไม่รู้ตัว นั่นคือตัวทากได้จับตามเองตามตาอย่างผ่นมา แล้วปฏิบัติ การอย่างฉับพลัน สิ่งที่เราใช้ป้องกันคงหมดพิษสงเสียแล้วกระมัง เลยต้องเสียเวลาดึงมันออก และแล้วเห็นเลือดของเราไหลเหมือนโดนมีดบาดจะนั่น

พวกเราเดินผ่านพันธุ์ไม้หลาย
หลาก ไม้ป่าชูดอกอวดสีกันอย่างทำทาย
แม้แต่กล้วยbreadfruitใบพลิวใสวสวยงาม
แต่พวกเราไม่มีเวลาหรือมีแก่ใจเข้า
ไปชื่นชม เพราะส่วนใหญ่ต้องเร่งเดิน
ทาง และคอยระมัดระวังตัวทากและ
หนามเตาวัลย์ บางแห่งเป็นทางเลาะ
เลี้ยวไปตามขอบเหว จึงจำเป็นระมัด
ระวังไม่ให้ก้าวพลาดหรือเสียหลัก อย่างไร
ก็ตาม ตรงเหว บึงกลางได้ยินเสียง
น้ำตกดังกึกกัก เหนิงหระดนตรี ประ
สานกับเสียงค้างชะนีที่ร้องรับกันเป็น
ทอด ๆ

หลังจากเดินทางขึ้นเขาประมาณ
หนึ่งชั่วโมง พวกเราถึงบริเวณเหมืองเก่า
เข้าใจว่าเป็นตัวโรงงานถลุงแร่ เพราะยังมี
บ่อซิเมนต์ขนาดใหญ่สำหรับขังน้ำ
เส้นผ่าศูนย์กลางประมาณ 2 เมตร
วางลดหลั่นกันลงมาเป็นสามชั้น ชั้นละ
2 บ่อ รวม 6 บ่อ วางเรียงในแนวเดี่ยวก
กันเป็น 2 แถว จากไหล่เขาลงไปยังดิน
เขา บ่อซิเมนต์ทั้ง 3 บ่อที่ลดหลั่นลงมา
ในแต่ละแถว เชื่อมต่อดังกันด้วยราง
ซิเมนต์ขนาดใหญ่ เข้าใจว่าเป็นรางที่บรรจุ
หินที่ไม่แล้วให้ไหลลงมา พร้อมกับ
ปล่อยน้ำจากบ่อให้ไหลแรง เป็นผลให้
หินที่ถูกไม่แล้วเคลื่อนไหลไปตามแรง
น้ำลงไปตามรางซิเมนต์เป็นชั้น ๆ นับ
เป็นกรรมวิธีหนึ่งของการทำเหมือง
สมัยนั้น

ห่างจากบริเวณเหมืองร้างนี้ เข้า
ไปอีกประมาณ 50 เมตร คุณะมีคฤ-
เทศก์ได้นำพวกเราไปยังบริเวณ ซึ่งเข้าใจ
ว่าเป็นที่ตั้งเตาหลอมทอง เพราะบริเวณ
นี้เราพบด้วยหินอ่อนขนาดเล็กทั้งกอง
ทับถมไว้มากมาย ใต้ด้วยหินอ่อนมี
อักษรบอกว่า MADE IN INDIA นอก
จากนี้ ยังพบขวดเหล้าและขวดเบียร์
มีอักษรบอกว่า MADE IN FRANCE

หลังจากนั้นพวกเราก็ล้อมวงรับ
ประทานข้าวห่อ เสร็จแล้วล้างมือตรง
ลำธารใกล้ ๆ ก่อนที่จะเดินทางต่อไป
มีพวกเราบางคนเหนื่อยเหนื่อยเกินกำลัง
ก็ให้คอยพักกลับไปรออยู่ที่รถยนต์
ข้างล่าง นอกนั้นก็เดินทางคืบหน้าต่อไป

ถึงอุโมงค์เหมืองทอง

พวกเราเดินทางต่อไป...เนื่อง
จากความล้าของกำลังขา ทำให้รู้สึกว่
หนักหน่วงกว่า เพราะไม่มีทางราบให้
เดินมากนัก จะต้องปีนขึ้น ๆ ลง ๆ
ทุก 20 ก้าวก็ว่าได้ แต่พวกเราก็ไม่ย่อท้อ
คือไหน ๆ มาแล้วก็ต้องไปถึงอุโมงค์
ให้จงได้ หลังจากโดนทากดูดเลือดบ้าง
หนามเกี่ยวบ้าง โทหนาดวัลย์บ้าง ปีน
ป่ายต้นไม้ใหญ่ ๆ ที่ล้อมขวางทางอยู่
บ้าง ประมาณ 800 เมตร หรือใช้เวลา
20 นาที หลังจากที่เราเดินทางต่อจาก
บริเวณเตาหลอม ก็ถึงบริเวณปากทางเข้า
อุโมงค์

หน้าอุโมงค์มีธารน้ำตกขนาดเล็ก
มีกระแสน้ำแรงพอกควร มีเสียงน้ำตกลง
มากระทบหินผาและธารน้ำเบื้องล่าง
ส่งเสียงดังเหมือนฝนท่าใหญ่ จาก
ไพรพฤษอันเขียวชอุ่ม อากาศเย็นชื้น
และน้ำตกดังดนตรีธรรมชาติ ช่วยบรรเทา
ความเมื่อยล้าลงได้บ้าง

ตรงบริเวณปากทางเข้าอุโมงค์มี
รางรถทำด้วยเหล็กและซากรถเข็น 1
คัน เข้าใจว่าเป็นรถสำหรับขนหินที่ทำ
การระเบิดแล้ว ปากอุโมงค์ถูกรากไม้
ใหญ่ขึ้นปิดเอาไว้ส่วนหนึ่ง ทำให้
ดูขนาดปากอุโมงค์เล็กลงไป แต่ก็ยัง
โตพอที่จะทำให้พวกเราลอดเข้าไปได้
อย่างสบาย

เมื่อลอดผ่านอุโมงค์เข้าไปแล้ว
จากแสงไฟฉายทำให้พวกเราเห็นว่า
ภายในอุโมงค์ใหญ่พอสมควร ขนาด
กว้างและสูงประมาณ 2 เมตร พอที่จะ

เดินได้สะดวกโดยไม่ต้องก้ม อุโมงค์นี้
มีลักษณะเป็นอุโมงค์ที่เจาะลึกเข้าไปใน
ภูเขาในแนวนานกับพื้นดิน ไม่ใช่เจาะ
ในแนวตั้ง เข้าหาจุดศูนย์กลาง

ในอุโมงค์มีธารน้ำเล็ก ๆ ไหลออก
มาสู่ปากอุโมงค์ตลอดเวลา ทำให้พวก
เราต้องย่ำน้ำเข้าไปทุกขณะ เมื่อเดินเข้า
ไปได้ประมาณ 80 เมตร ก็พบอุโมงค์ที่
แยกชอยออกไปอีกหลายแยกชอย แต่
สังเกตเห็นว่าส่วนที่เป็นอุโมงค์หลัก
คือที่เริ่มจากปากอุโมงค์ตรงลึกเข้าไป
ไปนั้น มีธารน้ำไหลผ่าน แสดงว่าปาก
อุโมงค์อีกด้านหนึ่งคงทะลุขึ้นน้ำ ส่วน
อุโมงค์แยกชอยอื่น ๆ ซึ่งเจาะลึกเข้าไป
ในภูเขาตามแนวนานกับพื้นดินเช่นกัน
แต่ปรากฏว่าไม่มีน้ำไหลผ่านเลย

เมื่อเดินไปได้ประมาณ 10 นาที
พวกเราก็ถอดรองเท้า เพราะทำให้เดิน
สะดวกขึ้น พื้นอุโมงค์เริ่มเปลี่ยน
เป็นกรวดและหินก้อนเล็ก ๆ ทำให้เรา
เดินระมัดระวังมากขึ้น บางตอนเป็น
เนินทรายข่ม ๆ มีสายน้ำไหลผ่านอยู่
ด้านข้างผนังอุโมงค์ ผนังอุโมงค์สอง
ด้านเป็นรอยกระแทกรอยเจาะ เพื่อเอา
หินออกมาข่อย อุโมงค์ที่พวกเราเข้าไป
ไม่ใช่เป็นอุโมงค์ตรง ๆ บางทีก็มีทาง
แยก เท่าที่สำรวจเข้าไปมีตั้งแต่สองแยก
และสามแยก แต่ยังไม่เจอสี่แยก ถ้ามีเวลา
มากกว่านี้ อาจจะเจอสี่แยกบ้างก็ได้
พวกเราที่เลี้ยวไปตามแยก คือแล้วแต่
คณะนำทางจะเลี้ยวไปทางไหน พวกเราก็
เลี้ยวไปทางนั้น ใครจะกล้าเลี้ยวไปทาง
อื่น ในเมื่อมีดอกอยู่อย่างนั้น และไฟฉาย
ก็ไม่ได้ถือกันทุกคน จึงต้องเดินรวมซัก
ขยวนกันเป็นกระจุก

อุโมงค์บางตอนมีกลิ่นขี้ค้างคาว
ทำให้พวกเราบางคนบ่นเสียดายที่ไม่ได้
เตรียมหน้ากากขึ้นมาใส่ เพราะไม่ได้ทอง
แล้วเอาขี้ (ค้างคาว) ก็ยังดี มีทางแยก

อุโมงค์แยกหนึ่ง ซึ่งแปลกและน่าสนใจมาก เนื่องจากระดับของพื้นอุโมงค์คอนกรีตที่แยกนั้น อยู่สูงขึ้นไปอีกระดับหนึ่ง จึงต้องปีนขึ้นไป ทำให้พื้นอุโมงค์คอนกรีตนั้นแห้งสนิท มีเศษหินขรุขระเต็มไปหมด เดินไปได้ประมาณ 5-6 ก้าวก็ตัน แต่ส่วนที่ตันนั้นกลับเป็นผนังอุโมงค์ที่มีรูโหว่ตรงกลางขนาดคน (ไม่ อ้วนมาก) ลอดผ่านไปได้ มีเหล็กเส้นโผล่มาตรงเหนือรูโหว่ทั้งด้านในและด้านนอก ทำให้สะดวกในการลอดเข้าไปข้างใน คือใช้เหนี่ยวตัวและสอดช่วงล่างของลำตัวเข้าไปก่อน พร้อมกับให้ด้านหลังชนกับพื้นอุโมงค์ด้วยจึงจะไปได้สวย เมื่อลอดพ้นรูโหว่ที่ว่านี้แล้ว ก็เป็นอุโมงค์ดินหรือยาวเพียง 5 เมตรเห็นจะได้ จากนั้นก็ตันไปหมด ไม่มีทางเดินต่อไป ต้องย้อนกลับออกมาตามรูเดิม

จากไฟฉายเราส่องเห็นตรงรูโหว่นั้น มีรอยโบกซีเมนต์หนาประมาณครึ่งเมตรดูแข็งแรงมาก แต่ถูกกระเบิดทำให้

เกิดเป็นรูโหว่ดังกล่าว ขณะนำทางเล่าว่า ภายในอุโมงค์เป็นที่ชาวฝรั่งเศสนำทองแท่งมาเก็บซ่อนไว้หลังสงครามโลกครั้งที่ 2 แต่ถูกคณะสำรวจในยุคหลังจากเหมืองเลิกแร่แล้วเข้าไปทำการระเบิดนำเอาของมีค่าดังกล่าวออกไป

หลังจากนั้นคณะนักอุเทศก็นำพวกเราเข้าไปดูบริเวณภายในอุโมงค์บางส่วนที่ได้ทำการระเบิดหินแล้ว แต่ยังไม่ได้ขุดหินออกไป ก็ยังมีให้เห็นส่วนที่เป็นแท่งเหล็กค้ำยันหินชั้นบนบางส่วน เพื่อป้องกันไม่ให้เกิดการพังทลายลงมา พวกเราเดินทางเข้าไปสำรวจประมาณ 30 นาที จึงได้กลับออกมาจากอุโมงค์ แล้วเดินทางลงมาสู่จุดหมายเบื้องล่างที่รถรออยู่ เป็นอันว่าการสำรวจอุโมงค์เหมืองทองครั้งนี้ เราได้ไปเห็นเพียงบางส่วนไม่สามารถสำรวจได้หมด เนื่องจากพวกเรามีเวลาค่อนข้างจำกัด และประกออบกับมีอุโมงค์ที่แยกชอยออกไปมากมายดังกล่าวแล้ว สุดท้ายแห่งการเดินทางครั้งนี้ ผู้บันทึก

ในนามของผู้จัดทำวารสารวุฒิมิเลขอบขอบคุณคณะนำทางทุกท่านไว้ ณ โอกาสนี้ด้วย

เหมืองทองโตะโมะจากข้อเขียนของ นายอนุตร ทองบัว

นายอนุตร ทองบัว (ลุงว่อน) อดีตศึกษาธิการอำเภอ กิ่งอำเภอป่าโจ จังหวัดนราธิวาส ได้เขียน "ของดีของจังหวัดนราธิวาส" พิมพ์ลงในหนังสืออนุสรณ์พิธีเปิดห้องสมุดประชาชนจังหวัดนราธิวาส เมื่อปี 2523 ตอนที่ได้อ่านถึงเหมืองทองโตะโมะดังต่อไปนี้-

"บริเวณที่ทำเหมืองแร่ทองคำได้แก่ บริเวณสองฝั่งของต้นแม่น้ำสายบุรี บนสันเขาโตะโมะ ตลอดไปจนถึงสันเขาจือ ซึ่งมีพื้นที่ติดต่อกับประเทศมาเลเซีย เป็นแหล่งที่พบว่ามีแร่ทองคำมาก การค้นหาและทำแร่ได้กระทำกันมาประมาณ 100 ปีเศษมาแล้ว โดยชาวจีนชื่อ ฮิวซันจิว (บิดาของหลวงวิเศษสุวรรณภูมิ หรือปู่ทวดของนักประพันธ์ชื่อ



นายฉัตรชัย วิเศษสุวรรณภูมิ ซึ่งใช้นามปากกาว่า พนมเทียน) เข้ามำค้าขายในไทย มาเลเซีย และทราบายจากคนพื้นเมืองว่า มีแร่ทองคำอยู่ในบริเวณสองฝั่งแม่น้ำสายบุรีดังกล่าว จึงนำพรรคพวก 40-50 คน เข้ามำค้นหาโดยตั้งอยู่ที่บริเวณ กม.ที่ 17 ทางสายยะลา ก่อน ท้องที่นี้ปัจจุบันเป็นหมู่ที่ 1 ตำบลสุคีริน กิ่งอำเภอสุคีริน ต่อมาย้ายมาอยู่ที่ กม.1 สายยะลา และย้ายต่อไปอยู่ที่บ้านกะลุปี หมู่ที่ 1 ตำบลมาโมง กิ่งอำเภอสุคีรินเดี๋ยวนี การค้นหาแร่ทองคำใช้วิธีการร่อนตามแม่น้ำสายบุรี ตั้งแต่บ้านกะลุปีขึ้นไปต้นน้ำเกือบจดประเทศมาเลเซีย และพบว่าใกล้ต้นน้ำเท่าใด แร่มากขึ้นเท่านั้น ชาวนี้สะพัดออกไป จึงมีนักแสวงโชคซึ่งส่วนมากเป็นคนจีน ไม่ต่ำกว่า 1,000 คน เข้าไปตั้งหลักแหล่งหาทอง ซึ่งใช้วิธีร่อน ว่ากันว่าวันหนึ่งจะได้ทองคำคนละ 1-2 สลึง นับว่าเป็นรายได้ดีทีเดียวในสมัยนั้น

ต่อมารัฐบาลไทยได้มอบหมาย

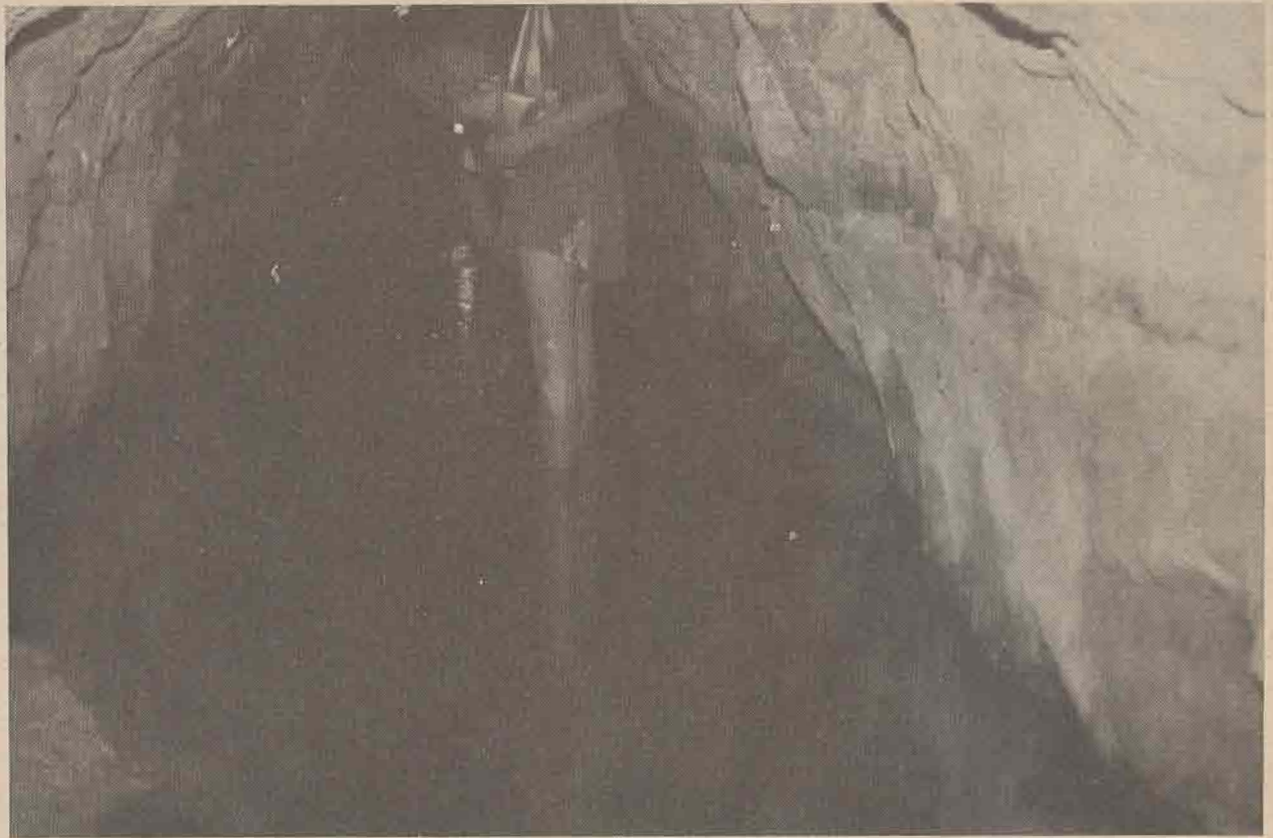
ให้จีนชื่ออาฟัด (จีนเมืองแท้หรือจีนฮกเกี้ยน) บุตรชายของนายฮิวซิวจิว ซึ่งทำแร่สืบทอดบิดา ทำหน้าที่ประหนึ่งนายอำเภอ เป็นผู้รักษาผลประโยชน์และเก็บภาษีจากราษฎรที่เข้าไปทำแร่ให้เป็นรายได้ของรัฐ เปรียบเสมือนนายอำเภอโต๊ะโมะสมัยนั้น สำหรับที่เว้งซึ่งเป็นตัวอำเภอ จีนอาฟัดได้มอบหมายให้ขุนสุรกิจโกศลเป็นผู้รักษาราชการแทน ซึ่งต่อมาจีนอาฟัดได้รับพระราชทินนามเป็น "หลวงวิเศษสุวรรณภูมิ" ทองคำที่หาได้สมัยนั้นได้ส่งไปขายที่เมืองสงขลา โดยใช้ช่างเป็นพาหะ (ความจริงแล้วใช้ช่างคนลากจำพวกเครื่องใช้ไม้สอยต่าง ๆ เป็นส่วนใหญ่ ส่วนทองคำจะให้คนนำออกคนละ 1 แท่ง)

ประมาณปี พ.ศ. 2473 ได้มีชาวอังกฤษเข้ามาติดตั้งเครื่องจักร ทำเหมืองทองคำในบริเวณดังกล่าวประมาณ 2-3 ปี แต่ไม่เป็นผลสำเร็จ จึงเลิกกิจการไป ถือว่าครั้งนี้เป็นการเปิดเหมืองครั้งแรก ประมาณปี พ.ศ.

2475 บริษัทฝรั่งเศสได้ส่งหัวหน้าคนที่ 2 มาควบคุมการทำเหมืองที่โต๊ะโมะชื่อ เอช เซียร์ เยียร์เนียร์ ส่วนหัวหน้าคนที่ 1 จะอยู่ที่ฝรั่งเศส และเข้ามาเมื่อทองคำในเหมืองเดิมหมด และต้องสำรวจหาแหล่งใหม่ โดยใช้เครื่องมือเจาะเอาดินมาสำรวจบริเวณภูเขาใกล้ชายแดนไทย-มาเลเซีย ว่ามีทองคำหรือไม่พอสำรวจก็กลับ ฝรั่งเศสทำอย่างนี้ทุกครั้ง และพบว่าบนภูเขาโต๊ะโมะภูเขาถือจือ มีแร่ทองคำปะปนกับหินภูเขา มาก และเนื้อทองคำบริสุทธิ์มีเปอร์เซ็นต์สูง จึงขอสัมปทานจากรัฐบาลไทยเป็นเวลา 20 ปี พร้อมกับขอซื้อเหมืองทองของนายฝิ่ง (หนุ่ม ลูกชายของเพื่อนของหลวงวิเศษสุวรรณภูมิ) เจ้าของเหมืองบน ส่วนหลวงวิเศษสุวรรณภูมิ เจ้าของเหมืองล่าง (กองโปย) ปัจจุบันเหมืองบนคือ บริเวณบ้านไอบาโจ ตำบลภูเขาทอง กิ่งอำเภอสุคีริน หรือเป็นที่ตั้งกิ่งอำเภอป่าโจเดิม มีเหมืองอยู่ 1 แห่ง มีหลุม 5 หลุม



32 รุสมิแล



การดำเนินงานกิจการประสบผลสำเร็จ ได้ติดตั้งเครื่องกำเนิดไฟฟ้าขนาดใหญ่ 1 เครื่อง (โดยใช้ช่วงลากมาจากประเทศมาเลเซีย) สามารถผลิตทองคำแท่งได้วันละ 30 กก. ทองคำแต่ละแท่งมีน้ำหนัก 12, 17 และ 25 กก. การขนทองออกตอนนั้นใช้คนขนออก โดยเอาทองคำห่อผ้าขาวม้า แล้วม้วนพับผูกเป็นปม โดยให้ปมอยู่ที่หน้าผาก ส่วนทองคำอยู่ที่ก้นด้านหลัง เวลาเดินก็ยื่นหัวไปข้างหน้า คนหนึ่งนำออกได้เพียง 1 แท่ง เวลา 1-2 เดือน จึงจะส่งออกมาคราวละ 16-17 แท่ง โดยส่งออกมาที่อำเภอสุโขทัย-ลก ซึ่งสมัยนั้นเป็นเพียงตำบล เพื่อซ่งน้ำหนักและเสียภาษี จากนั้นก็ส่งต่อไปมาเลเซียและฝรั่งเศส ซึ่งบริษัทฝรั่งเศสทำอยู่ประมาณ 9 ปีเศษ ถึงปี 2484 เกิดสงครามโลกครั้งที่ 2 จึงเลิกกิจการกลับไปฝรั่งเศสหมด เหลือสัมปทานอีก 11 ปี ในช่วง 9 ปี

โต๊ะ โมะเจริญมาก มีบ้านเรือนมากมาย ห้องแถวยาวถึง 27 ห้อง มีผู้หญิงวางตั้งจากกัวลาลัมเปอร์ มาขายของเก่าหาเงินอยู่จำนวนมาก (ขณะนี้เราเป็นสินค้าออกไปขายเมืองเขาบ้างจะเป็นไรไป)

หลังจากที่บริษัทฝรั่งเศสเลิกกิจการไปแล้ว บริเวณดังกล่าวเป็นที่อยู่อาศัยของพวกขบวนการโจรก่อการร้าย โจรจีนคอมมิวนิสต์ จึงไม่มีใครกล้าเข้าไปดำเนินการหาทองอีก ถูกทิ้งร้างไปประมาณ 30 ปีเศษ ต่อมารัฐบาลได้ตั้งนิคมฯ ขึ้นมาเพื่อจัดสรรที่ดินให้ราษฎรเข้าทำกิน จึงได้พบร่องรอยการทำเหมือง และเครื่องจักรขนาดใหญ่หลายชนิด เครื่องมือ อุปกรณ์การทำเหมืองถูกทอดทิ้งจำนวนมาก ปัจจุบันได้นำมากองไว้ที่หน้าสำนักสงฆ์หมู่ที่ 3 ตำบลภูเขาทอง ไคร่ผ่านไปมาก็แวะชมได้ และสันนิษฐานว่าขณะนี้ยังมีทองคำเหลืออยู่จำนวนมาก เพราะสมาชิกนิคมฯ ร่อนหาตามลำน้ำ

แต่ละสายก็พบทองคำอยู่บ่อย ๆ จำนวนมากบ้าง น้อยบ้าง แล้วแต่โชควาสนา และความขยัน”¹

กรรมวิธีทำเหมืองทองที่โต๊ะโมะ

นายอนุตร ทองบัว ได้เขียนถึงกรรมวิธีทำเหมืองทองที่โต๊ะโมะไว้ว่า “เริ่มแรกในสมัยของบิดาหลวงวิเศษสุวรรณภูมิ ใช้วิธีร่อนหาตามลำแม่น้ำสายบุรี ครั้นฝรั่งเศสเข้ามาดำเนินการซึ่งตรงกับสมัยจอมพล ป.พิบูลสงคราม เป็นนายกรัฐมนตรี มีนายเอชเชิร์ช เย็นเนียร์ เป็นผู้ควบคุมดูแล มีกรรมกรประมาณ 1,000 คนเศษ แบ่งเป็นแผนกระเบิดหิน (มีระเบิดมีคนเดียวชื่อ นายอุเทน) พวกนี้จะเข้าไประเบิดในเหมืองตามสายของทองอย่าง

¹ สุนทร อุทธิ์ภักดี (รวบรวม) เหมืองทองโต๊ะโมะ จังหวัดนราธิวาสสวนสาธารณะใต้ 10 : 15-19, ตุลาคม, 2525.



แผนกเก็บหินจะใช้รถเข็น เข็นไปตามรางเหมือนรางรถไฟเก็บหินที่ระเบิดมาวางกองไว้ที่ข้างโรงโม่ หรือโรงตำ แผนกตำหินมี 9 สาก 9 ครก ซึ่งแผนกนี้ทำงานวันละ 2 ชม.เท่านั้น เข้าใจว่าเพื่อรักษาสุขภาพของคนงานแผนกนี้ไว้ และแผนกนี้จะได้รับเงินเดือนเพียงคนละ 200-300 บาทเท่านั้น แผนกระเบิดหินได้คนละ 800-1,000 บาท ดังนั้นแม้กรรมกรจะมาก บริษัทก็สามารถแจกจ่ายเงินและงานให้ได้ทำทั่วหน้า

วิธีการโม่หินสมัยนั้นใช้วิธีตำ ในระหว่างที่ตำอยู่นั้นจะต้องรดน้ำอยู่เรื่อย ๆ เช่นเดียวกับการโม่แป้ง เพื่อให้หินแตกละเอียดแล้วไหลมาตามรางพร้อมกับน้ำ ในรางจะมีผ้าขนสัตว์สีแดง (ผ้าห่มจีนสมัยก่อน) ตัดตามรูปร่าง ปูตามยาวของรางทั้ง 9 ราง ผ้าขนสัตว์ผืนหนึ่ง ๆ ตัดเป็นผืนเล็ก ๆ ได้ประมาณ 4-5 ผืน เมื่อละเอียดเต็ม

รางก็ปล่อยน้ำให้ไหลแรงออกมา หินก็จะไหลไปตามน้ำ ส่วนทองก้อนเล็ก ก้อนน้อยก็ยังคงติดอยู่ที่ผ้าขนสัตว์ไม่ได้ไหลไปพร้อมหินและน้ำ ต่อจากนั้นแผนกล้างก็จะนำผ้าไปล้างที่บ่อซีเมนต์ซึ่งขังน้ำไว้ โดยเอาผ้าวางกลับเอาด้านทองลงกับบ่อซีเมนต์ เหมือนกับการซักผ้าตามแม่น้ำทั่วไป เพื่อให้ทองคำลงไปอยู่ที่บ่อซีเมนต์ แล้วปล่อยน้ำในบ่อออกจนแห้ง จึงนำปรอทเหลวไปในบ่อ ปรอทจึงดูดเอาทองคำรวมไว้ไม่ให้กระจายประมาณ 30 นาที หรือ 1 ชั่วโมง ปรอทกับทองจะแยกตัวจากกัน จึงตักปรอทขึ้นจนหมดเหลือแต่ทองคำ จึงตักใส่เบ้าตั้งไฟหลอม

เบ้าหลอมเป็นรูปทรงกระบอกก้นเรียวทำด้วยดินจากอินเดียหนาประมาณ $\frac{3}{4}$ -1 นิ้ว ใช้เตาไม้ธรรมชาติที่มีสุมเป่าไฟเหมือนกับเตาของโรงตีเหล็ก มีเบ้าเล็ก 3 ตัว วางอย่างเตาดินเผาของชาว

บ้านแล้วใช้เบ้าใส่ทอง (ใบใหญ่) ซึ่งจะ มีรูปากสำหรับเทด้านหนึ่ง ใส่ทองวางลงบนเบ้าเล็ก ๆ 3 ตัวนั้นอีกครั้ง สูดลมเป่าไฟจนทองเหลว ใช้คีมจับเบ้ามาเทลงในเบ้ารูปสี่เหลี่ยมคางหมูขนาดเท่าช่องไฟบ็อก ตั้งไว้ให้เย็นแล้วจึงจัดออกไปล้างแล้วเจาะรูแห่งละ 1 รู เส้นผ่าศูนย์กลางของรูประมาณ 1 นิ้ว การเจาะรูเพื่อสะดวกในการเก็บในบ่อซึ่งลึกมาก ต้องใช้เชือกร้อยเข้าไปในรูแล้วหย่อนไปวางรวมกันในบ่อนี้ เวลาจะนำลงไปขายก็ดึงเชือกขึ้นมา แม้กระนั้นบ่อนี้ก็ต้องมีบันไดลงไปด้วย มียามเฝ้าบ่อทองชุดละ 4 คน ดิดอาวูและไฟฉายพร้อม ปากบ่อใส่กุญแจ 4 ดอก ยามที่เฝ้าเป็นแขกซึก”

จริงหรือโต๊ะโมะเหมืองทองที่ถูกลิ้ม? เหมืองทองโต๊ะโมะในอดีตเคยมีชื่อเสียงขจรขยาย แม้แต่ชาวจีนที่อยู่ไกลแสนไกลก็ยังเดินทางมาแสวงโชค



นายลาเต๊ะ เจ๊ะเฮาะ อดีตกำนันตำบลภูเขาทอง ซึ่งมีชื่อเสียงในการปกครองและปราบปราม ได้เล่าถึงเรื่องเหมืองทองโต๊ะโมะครั้งกระนั้นให้พวกเราฟัง ก่อนที่พวกเขาจะอำลาจากโต๊ะโมะ โดยมีอาจารย์พีรยศ ราฮิมมูลา และอาจารย์หะสัน หมัดหมาน เป็นล่าม ผู้สัมภาษณ์คือ อาจารย์ประพนธ์ เรืองณรงค์ และอาจารย์ปราโมทย์ กระทบ

“ประมาณ 40 กว่าปีมาแล้ว ตอนนั้นผมเป็นสารวัตรกำนัน ผมเห็นพวกฝรั่งเข้ามาทำเหมืองที่นี่ มีคนงานเป็นชาวจีน สมัยนั้นที่นี่มีตลาดชาวจีนใหญ่โต แต่เวลานี้บริเวณที่เคยเป็นเหมืองและเป็นตลาดกลายเป็นป่าหมดแล้วครับ

พวกฝรั่งได้เจาะอุโมงค์ระเบิดหินแล้วใช้เครื่องดูดควันออกมา มิฉะนั้นแล้ว คนงานเข้าไปไม่ได้ เครื่องมือชุดแรกเอาเข้ามาทางมาเลเซีย ซึ่งห่างจาก

บริเวณเหมืองเพียง 1 กิโลเมตรเท่านั้น ตรงเขาถ้ำจอกที่ต่อกับชายแดนมาเลเซีย เป็นภูเขาจางู และมีหมู่บ้านตามะแม-เราะก็ยังเป็นที่พักของขงมาเลเซียปัจจุบัน ทองทำให้โต๊ะโมะเคยมีฐานะเป็นอันเอกใหญ่แล้วก็ค่อยเล็กลงตามลำดับ จนกระทั่งปัจจุบันเป็นหมู่บ้านขึ้นอยู่กับตำบลมาง อย่างไรก็ตามภูเขาที่เห็นนั้นไม่ว่าภูเขาถ้ำจอก หรือภูเขาไอะจะนุง ล้วนมีทองทั้งนั้น เมื่อครั้งคัดถนนตรงภูเขาไอะจะนุงนี้ปรากฏว่ารถแทรกเตอร์ขุดดินไปเจอทอง ชาวบ้านจึงเรียกที่ตรงนี้ว่าภูเขาทอง

แร่ทองมีตั้งแต่ดูซงขอ ดันหยงมัส คือจากกระแจะเรื่อยมาจนถึงที่นี่ โดยเฉพาะที่โต๊ะโมะนับว่ามีทองเนื้อบริสุทธิ์เป็นทองมีค่าอย่างยิ่ง และเป็นแหล่งที่มีแม่ทองหรือโคครทอง ทองที่อยู่ตามสายน้ำเรียกว่าทองเนื้อสับ ส่วนทองที่อยู่ตามหินเรียกว่าทองเนื้อเจ็ด

เหมืองทองโต๊ะโมะเลิกกิจการ เพราะฝรั่งหมดสัมปทาน พอดีเกิดสงครามญี่ปุ่นด้วยครับ ฝรั่งกลัวถูกระเบิดเลยต้องเทเลิกหนี แต่ด้วยความตกใจนี่เอง เขาเล่าว่าฝรั่งซ่อนทองหลายร้อยแท่งไว้ในเหมืองร้าง ต่อมาพวกจคม. เข้ามามีอิทธิพล ทำให้ชาวบ้านไม่กล้าเข้าไปขุด อย่างไรก็ตามเมื่อทางการเปิดนิคมสร้างตนเองขึ้น พวกจคม. ก็ค่อยทยอยไปและไม่เคยปะทะกับผมนับครั้งไม่ถ้วน...”

ก่อนที่อดีตกำนันลาเต๊ะ ผู้มีชื่อเสียงจะจบการสนทนา ท่านได้กล่าวถึงความภาคภูมิใจไว้ว่า “ในหลวงและสมเด็จพระราชินีเคยเสด็จมาที่บ้านผม ผมรู้สึกดีใจอย่างบอกไม่ถูกและไม่ลืมจนชั่วชีวิตครับ”

จากพระราชกรณียกิจที่ทรงเป็นหลักชัยของชาวบ้านบริเวณดังกล่าวที่ดีตลอดจนถึงทางการจะสร้างสรรคดีโต๊ะโมะให้เป็นสถานที่ท่องเที่ยวที่ดี จะทำให้โต๊ะโมะพลิกฟื้นไปสู่ความมีชื่อเสียงอีกครั้งหนึ่ง

รูสมิแลหวังอย่างยิ่งว่าอนาคตอันใกล้นี้ เหมืองทองโต๊ะโมะที่เคยเป็นเหมืองร้าง จะมีผู้ท่องเที่ยวเดินทางไปเยี่ยมชมภูมิประเทศอันสวยงาม ชมเหมืองร้างอันใหญ่โตและซื้อผลิตภัณฑ์จากชาวนิกมฯ ในราคาย่อมเยา อีกประการหนึ่ง รูสมิแลทราบว่าทางการมีนโยบายจะสร้างถนนเชื่อมกับชายแดนมาเลเซียทางด้านนี้ด้วย เพราะระยะทางระหว่างชายแดนประเทศทั้งสองห่างกันเพียง 1 กม.เท่านั้น ถ้าหากการคมนาคมสะดวกสบายแล้ว โต๊ะโมะจะเป็นย่านธุรกิจที่ก้าวหน้าไม่ยิ่งหย่อนกว่าสุโข-โก-ลก ในที่สุดจะตอบคำถามที่ว่า “จริงหรือโต๊ะโมะ เหมืองทองที่ถูกลืม?”