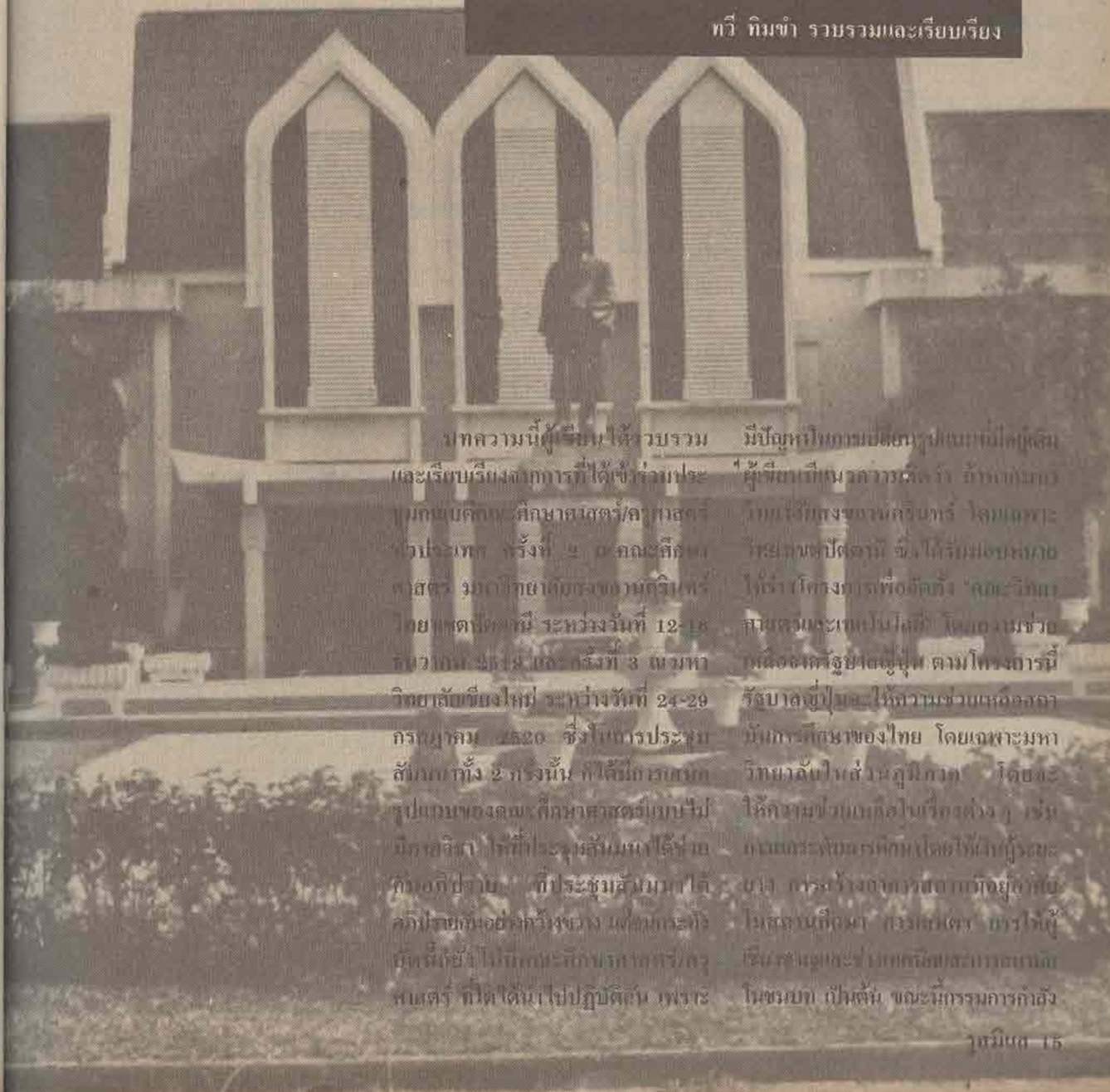


รูปแบบ ของคณะศึกษาศาสตร์ แบบไม่มีภาควิชา

ทวี ทิมขำ รวบรวมและเรียบเรียง



บทความนี้ผู้เขียนได้รวบรวม
และเรียบเรียงจากการที่ได้เข้าร่วมประ
ชุมคณะศึกษาศาสตร์/ศึกษาศาสตร์
ทั่วประเทศ ครั้งที่ ๒ ณ คณะศึกษ
าศาสตร์ มหาวิทยาลัยศรีนครินทร
วิทยาสถิตบุรี ระหว่างวันที่ 12-18
ธันวาคม ๒๕๑๘ และ ครั้งที่ ๓ ณ มหาวิทยาลัยเชียงใหม่ ระหว่างวันที่ 24-29
กรกฎาคม ๒๕20 ซึ่งในการประชุม
สัมมนา ทั้ง ๒ ครั้งนั้น ก็ได้มีข้อเสนอ
รูปแบบของคณะศึกษาศาสตร์แบบไม่
มีภาควิชา ให้ที่ประชุมสัมมนาได้พิจาร
ณาอภิปราย ซึ่งที่ประชุมสัมมนาได้
อภิปรายกันอย่างกว้างขวาง แต่ขณะนี้
ยังไม่มีมติแน่ชัดว่าจะมีการปรับ
คณะศึกษาศาสตร์ ที่ใดได้บ้าง ไปปฏิบัติกัน เพราะ

มีปัญหาที่กระทบต่อรูปแบบที่ผู้เขียน
ผู้เขียนเห็นว่าควรมีแต่เพียง ภาควิชา
แบบเดิมของคณะศึกษาศาสตร์ โดยเฉพาะ
ที่มหาวิทยาลัยศรีนครินทรวิทยาสถิตบุรี ซึ่งได้รับมอบหมาย
ให้ทำโครงการที่สอดคล้อง "คณะศึกษ
าศาสตร์แบบไม่มีภาควิชา" โดยตรง
เพื่อส่งเสริมรัฐศาสตร์ผู้สูง ตามโครงการมี
รัฐบาลผู้สูง ให้ความช่วยเหลือจาก
นักการศึกษาของไทย โดยเฉพาะมหา
วิทยาลัยในส่วนภูมิภาค โดยจะ
ให้ความช่วยเหลือในด้านต่างๆ เช่น
ค่าตอบแทนและค่าตอบแทนให้แก่วิทย
ากร อาจารย์และบุคลากรที่เกี่ยวข้อง
ในสถานศึกษา กรรมการครู อาจารย์ผู้
เรียนการสอนและบุคลากรสายการสนับสนุน
ในชุมชน เป็นต้น ขณะนี้กรรมการกำลัง

ส่งโครงการดังกล่าว เพื่อเสนอต่อมหา
วิทยาลัยฯ เพื่อจะดำเนินการต่อไป

จากโครงการดังกล่าว คาด
ว่าประมาณปีการศึกษา 2526
ภาควิชาคหกรรมศาสตร์ และ
ภาควิชาวิทยาศาสตร์คณศึกษาศาสตร์
มหาวิทยาลัยสงขลานครินทร์
วิทยาเขตปัตตานี ก็จะโอนไปเข้า
สังกัดคณะวิทยาศาสตร์ และเทคโนโลยี
ฉะนั้นคณะศึกษาศาสตร์
ก็ควรที่จะขยายตัวในรูปแบบใหม่
ทันที เพื่อให้รับสถานการณ์ใหม่
และความเปลี่ยนแปลงใหม่

จากโครงการดังกล่าว คาด
ว่าประมาณปีการศึกษา 2526 ภาควิชา
คหกรรมศาสตร์และภาควิชาวิทยาศาสตร์
คณศึกษาศาสตร์ มอ.ปัตตานี ก็จะโอน
ไปเข้าสังกัดคณะวิทยาศาสตร์และเทคโนโลยี
ฉะนั้นคณะศึกษาศาสตร์ก็ควรที่จะ
ขยายตัวในรูปแบบใหม่ทันที เพื่อให้รับ
กับสถานการณ์ใหม่และความเปลี่ยนแปลง
ใหม่ ผู้เขียนใคร่ขอคำแนะนำเรื่อง

จัดรูปแบบของคณะศึกษาศาสตร์แบบไม่
มีภาควิชา ตามลำดับดังนี้

1. ปัญหาและข้อจำกัดของการ
ดำเนินงานคณะศึกษาศาสตร์แบบมี
ภาควิชา

จากการประชุมสัมมนาคณบดีคณะ
ศึกษาศาสตร์ครุศาสตร์ ตามที่กล่าวแล้ว
ข้างต้น พอที่จะสรุปปัญหาและข้อจำกัด
ต่าง ๆ ของรูปแบบของคณะศึกษาศาสตร์
ที่มีภาควิชา ดังนี้

1.1 ปัญหาในด้านหลักการ

วิชาที่สอนในคณะศึกษาศาสตร์
มีความแตกต่างจากวิชาที่สอน
ในคณะอื่นเป็นอันมาก ซึ่งวิชาที่จัดสอน
ในคณะศึกษาศาสตร์นั้น ส่วนใหญ่ต่าง
มุ่งไปสู่จุดหมายอันเดียวกัน คือการจัด
การเรียนการสอน และธรรมชาติของวิชา
การศึกษา ก็มีความสัมพันธ์เกี่ยวข้องกัน
อย่างใกล้ชิด จะแยกออกเป็นวิชาโดด ๆ
ไม่ได้

1.2 ปัญหาด้านการส่งเสริม
ความเป็นเลิศทางวิชาการ

1.2.1. เป็นการจำกัด
ความรู้และความสามารถของอาจารย์

ให้อยู่ในขอบข่ายของวิชาที่สอนอยู่ใน
ภาควิชาเท่านั้น หมายความว่า ภาควิชา
นั้นเป็นกำแพงขวางกั้นความสามารถ
และความสนใจของอาจารย์ และอาจารย์
ก็จะเลือกเพียงวิชาที่สอนอยู่เดิมเท่านั้น
ความจริงแล้วอาจารย์แต่ละคนย่อม
มีความรู้ความสามารถอยู่หลายด้าน
แต่ก็ไม่ได้แสดงความรู้ความสามารถ
นั้นออกมาได้ทั้งหมด อาจารย์บางคน
อาจมีความสามารถทำการสอนหรือทำ
กิจกรรมอย่างอื่น ๆ ได้ดีพอ ๆ กับการ
สอนหรือการทำงานในภาคของตน แต่
อาจจะไม่ได้รับการยอมรับจากหัวหน้า
ภาควิชา

1.2.2 การทำงานแบบมี

ภาควิชา หัวหน้าภาควิชามักจะใช้เวลา
ส่วนใหญ่อยู่กับงานธุรการ จึงอาจจะทำให้
ความสนใจในเรื่องงานวิชาการของ
ภาควิชา น้อยเกินไป

1.2.3 การส่งเสริมการ

จัดวิชาแบบ *Integrated disciplines* ทำได้
ยาก เพราะบางวิชาหาภาควิชาลงไม่ได้
ทั้ง ๆ ที่บางวิชาเหล่านั้นต้องจัดในลักษณะ
นี้ และการที่จะจัดสอนแบบ *Interdiscip-*



16 รุสมิเด

linary approach ก็ทำได้ยาก เพราะจะต้อง
ดึงอาจารย์จากหลายภาควิชามาร่วมกัน
สอน คุณภาพทางวิชาการในลักษณะ
การรวมพลังถูกจำกัด แต่ถ้าไม่มีภาควิชา
การจัดอาจารย์สอนเป็นทีมย่อมทำ
ได้สะดวกเพราะปัญหาความเป็นเจ้าของ
ไม่มี

1.2.4 บางภาควิชาไม่
สามารถจะจัดโปรแกรมวิชาเอกได้ แต่
จะต้องรับสอน service courses ให้แก่ภาควิชา
อื่น ๆ ตลอด ความรู้สึกเป็นเจ้าของโปร
แกรมไม่มี จึงขาดความคิดที่จะปรับปรุง
โปรแกรมอื่น ๆ และภาควิชาเจ้าของโปร
แกรมวิชาเอกก็มุ่งที่จะปรับปรุงเฉพาะวิชา
ในสังกัดของตัวเอง ละเลยวิชาพื้นฐาน
การจัดวิชาเข้าในโปรแกรมต่าง ๆ ก็มัก
จะถูกละเลย จึงทำให้โปรแกรมวิชาเอก
ขาดความสมบูรณ์ แต่ถ้าไม่มีภาควิชา
การรักษาผลประโยชน์ของภาค ไม่มี ทุก
คนมุ่งไปสู่วิชาการอย่างเดียว และการ
ไม่มีภาควิชา จะทำให้อาจารย์ทำงานกัน
เป็นทีมทางวิชาการได้ง่ายขึ้น และจะ
มีความเป็นน้ำหนึ่งใจเดียวกันมากขึ้น

1.2.5 การมีภาควิชา
ทำให้การเปิดโปรแกรมใหม่ทำได้ยาก

เนื่องจากบางโปรแกรมจะต้องอาศัยกระ
บวนวิชาที่มีอยู่ในภาควิชาต่าง ๆ เข้า
มาประกอบกัน หากเกิดความขัดแย้งกัน
ขึ้น ก็ไม่สามารถจะเปิดโปรแกรมนั้น ๆ ได้

1.2.6 การมีภาควิชามัก
จะปรากฏว่า แต่ละวิชาที่จะมุ่งสร้างกระ
บวนวิชาขึ้นภายในภาคของตน จึงอาจ
จะทำให้เกิดการซ้ำซ้อนในกระบวนวิชา
ต่าง ๆ ที่จัดสอนในคณะอยู่เนื่อง ๆ

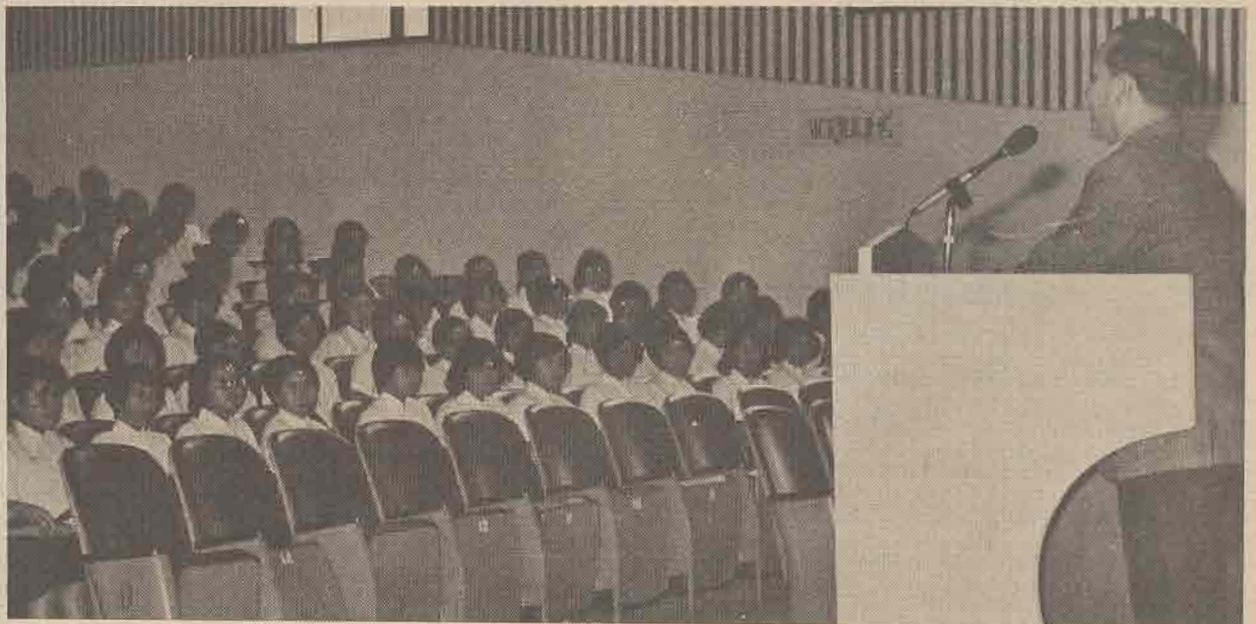
1.2.7 การไม่มีภาควิชา
จะทำให้การเปิดโปรแกรมใหม่ได้ง่าย
เพราะไม่มีผู้ใดเป็นเจ้าของ แต่เป็น
เจ้าของกับทุก ๆ คน อาจารย์ผู้ใดเห็น
ว่าคณะฯ ควรจะมีโปรแกรมใหม่ ๆ ที่จะ
เป็นประโยชน์ต่อสังคม ก็สร้างโปรแกรม
ใหม่ขึ้นได้ทันที วิชาการใหม่ ๆ ก็ขยาย
วงออกได้ง่าย แต่ถ้ามีภาควิชาที่จะเกิดมี
ข้อขัดแย้งกัน ทำให้เปิดไม่ได้เลยก็มี

1.3 ปัญหาด้านการบริหาร

1.3.1 การมีภาควิชา
การใช้บุคลากรข้ามภาควิชา ทำได้ลำบาก
มาก ถ้าหากความสัมพันธ์ส่วนตัว
ของหัวหน้าภาควิชาไม่ดี หรือความสัมพันธ์
ระหว่างคณบดี รองคณบดี กับหัวหน้า
ภาควิชาไม่ดีแล้ว การร่วมมือต่าง ๆ

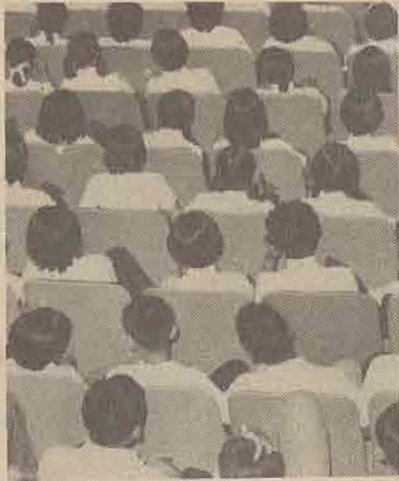
ที่จะใช้คนหลายภาควิชา หนึ่งเท่าด้วยกัน
ทำได้ยาก แต่เมื่อไม่มีภาควิชา อาจารย์
แต่ละคนมีอิสระที่จะช่วยงานด้านอื่น ๆ
ของคณะฯ ได้ เพราะเขาสามารถเข้าไป
ทำงานตามหน่วยต่าง ๆ ได้โดยไม่ต้อง
ขออนุญาตใคร ความขัดแย้งจะมีน้อย

1.3.2 การมีภาควิชาใน
ปัจจุบัน จะเห็นได้ว่า บางภาควิชาเป็น
ภาควิชาที่เล็ก บางภาควิชาที่ใหญ่โต
มีสมาชิกมาก มีงานมาก สรุปแล้ว ภาควิชา
ต่าง ๆ มีปริมาณงานไม่เท่าเทียมกัน การ
กระจายงานเพื่อให้แต่ละคนได้ทำงาน
ตามความสามารถ ความเท่าเทียมกัน
ก็ทำได้ยาก จึงทำให้บางภาควิชาเกิด
ความตึงเครียดมาก แต่ถ้าไม่มีภาควิชา
แล้ว ปัญหาจะไม่เกิดขึ้น เพราะทุกคน
สามารถเข้าไปมีส่วนร่วมในหน่วยงาน
อื่น ๆ ได้ คณะฯ สามารถจัดการภาระงาน
ให้ได้ เช่น บางคนสามารถสอนวิชาเอก
ภาคได้ บางคนช่วยงานวิจัยและวางแผน
บางคนช่วยงานด้านกิจการนักศึกษา
เพราะทุกคนสังกัดโดยตรงที่คณะฯ ไม่ได้
สังกัดภาควิชา ความคล่องตัวในการ
ดึงคนเข้าไปเสริมงานด้านอื่น ๆ ตาม
ข้อ 1.3.1 ทำได้เต็มที่



1.3.3 การพิจารณา
ความดีความชอบตามระบบภาควิชาจะ
เสียความเป็นธรรมมาก ทั้งนี้เพราะความ
ดีความชอบ ขึ้นอยู่กับปริมาณงานและ
คุณภาพของงาน แต่ปริมาณงานถูกผูก
ขาดที่ภาควิชา ใครสังกัดอยู่ภาควิชา
เล็ก ก็ย่อมมีโอกาสทำงานได้น้อย ทั้ง
ที่ความสามารถสูง จึงทำให้ภาควิชา
ใหญ่ได้รับการพิจารณาเงินเดือนสองชั้น
มากกว่า

1.3.4 การมีภาควิชาที่
เป็นการแบ่งคน ความรู้สึกเป็นคณะ
พวกเกิดขึ้นได้ง่าย ความรู้สึกในภาค
นิยมจะสูง เหตุอันนี้จะทำให้ความรู้สึก
ในคณะฯ นิยมลดลง การรักษาคณะประ
โยชน์ของภาคจะมาเกี่ยวข้องกับงาน
ต่าง ๆ ความสามัคคีในหมู่คณะมีโอกาส
เสื่อมลงได้เร็ว แต่ถ้าไม่มีภาควิชา แต่ละ
คนจะมีความรู้สึกพุ่งไปสู่คณะฯ การแบ่ง
พรรคแบ่งพวก หรือการสร้างอาณาจักรก็
จะไม่มี จะมีก็แต่อาณาจักรเดียว คือคณะฯ



1.3.5 การมีภาควิชาจะ
ทำให้การจัดอาจารย์เข้าภาควิชาทำได้
ยาก ถ้ามองในลักษณะของความเหมาะสม
เพราะอาจารย์ที่มาทำการสอนในคณะฯ
ก็เป็นผู้ที่สำเร็จการศึกษาจากสถาบัน
ต่าง ๆ มากมาย แต่ละคนได้รับการฝึกฝน
มาอย่างดีและมีความสามารถในหลาย ๆ

ทาง และสามารถจะทำงานได้ในหลาย
ภาควิชา แต่เวลาจัดเข้าภาคก็ถูกจัดให้
เข้าเพียงภาควิชาเดียว ปัญหาจะไม่
เกิดขึ้นถ้าคณะฯ จัดรูปแบบไม่มีภาควิชา
เพราะคณะฯ จะได้อัดทำทำเนียบสายงาน
วิชาการไว้ ใครสามารถลงไปสายไหนได้
ก็ให้ขึ้นทะเบียนไว้

1.3.6 การสรรหาหัวหน้า
ภาควิชาที่มีความรอบรู้หลาย ๆ ด้านทำ
ได้ยาก จึงปรากฏว่าถ้าหัวหน้าภาควิชา
มีประสบการณ์น้อย ก็มักจะทำให้การ
บริหารงานของภาควิชาประสบปัญหาอยู่
เสมอและเป็นผลทำให้เกิดปัญหาต่อทาง
คณะฯ ด้วย แต่ถ้าจัดในรูปของการไม่มี
ภาควิชา ก็ไม่จำเป็นต้องมีหัวหน้าภาควิชา
แต่จะมีผู้นำโปรแกรม ถึงแม้ผู้นำโปรแกรม
จะมีความรู้ในวิชาการเพียงอย่างเดียว
ก็ไม่มีปัญหาแต่อย่างใด เพราะผู้นำโปร
แกรมไม่ได้รับผิดชอบงานบริหาร อนึ่ง
การเลือกคนที่เป็นผู้นำโปรแกรมก็ทำได้
ง่ายและเหมาะสมจริง ๆ เพราะคำว่าโปร
แกรม จะระบุความรู้ความสามารถทางวิชา
การ บอกลักษณะคนที่จะมาเป็นผู้นำโปร
แกรมอยู่แล้วว่า จะต้องเด่นทางวิชาการ
สาขานั้นจริง ๆ

1.3.7 งานฝึกอบรมครู
ประจำการที่แล้ว ๆ มา ภาควิชามักจะ
จำกัดอยู่เฉพาะวิชาในภาคของตน จึงทำ
ให้ครูมองเห็นกระบวนการการศึกษา
เพียงส่วนเดียว การไม่มีภาควิชาเรา
สามารถจัดในรูป "การพัฒนากระบวนการ
เรียนการสอน" หรือ "การพัฒนาการเรียน
การสอนที่เป็นระบบ" ซึ่งไปเกี่ยวข้องกับ
ทุก ๆ อย่างและต้องใช้คนจากหลาย ๆ
ภาควิชา ถ้าไม่มีภาควิชาการจัดทำได้ง่าย
การจัดโปรแกรมดี ๆ โปรแกรมใหม่ ๆ
ก็จะเกิดขึ้น การส่งเสริมความคิดสร้างสรรค์
ทำได้เต็มที่ ใคร ๆ ก็เสนอโปรแกรมใหม่ได้

1.3.8 การมีภาควิชา

ทำให้เกิดการสูญเปล่าทางการศึกษา
ทั้งนี้เนื่องจากว่าบุคลากร วัสดุ อุปกรณ์
ต่าง ๆ มักจะถูกจำกัดไว้ใช้เฉพาะใน
ภาคที่เป็นเจ้าของเท่านั้น แต่ถ้าไม่มี
ภาควิชา จะประหยัดค่าใช้จ่ายลงได้มาก
เพราะจะเป็นการดึงเอาทรัพยากรทั้ง
หลายที่มีอยู่ มารวม ณ จุดเดียวกัน แล้ว
ให้ทุกคนมีสิทธิในการใช้สอย ได้เท่า
เทียมกัน

2. รูปแบบของคณะศึกษาศาสตร์
ที่ไม่มีภาควิชา

จากปัญหาและข้อจำกัดของการ
บริหารงานในคณะศึกษาศาสตร์แบบมี
ภาควิชาตามที่กล่าวมาแล้ว จึงเห็นสมควร
ให้จัดรูปแบบของคณะศึกษาศาสตร์แบบ
ไม่มีภาควิชา ซึ่งในตอนนี้อยู่จะขอเพิ่ม
เต็มส่วนดีของการจัดคณะศึกษาศาสตร์
แบบไม่มีภาควิชา ดังต่อไปนี้

1. เกี่ยวกับงานสอน

จะทำให้คุณภาพของการสอนดี
ขึ้น การจัดรายวิชาทำได้ง่าย มีเนื้อ
หาตรงตามสภาพที่เป็นจริง ตรงกับความ
ต้องการของผู้ใช้ครู การจัดโปรแกรม
ใหม่ ๆ ทำได้รวดเร็ว สะดวก การจัด
อาจารย์เข้าสอนแบบสหวิทยาการ ทำได้
อย่างเต็มที่ คุณภาพของบัณฑิตทางครู
หรือนักการศึกษา จะแข็งแกร่งขึ้น

2. เกี่ยวกับงานด้านวิจัย

สามารถทำได้กว้างขวางเพราะ
ทุกคนสามารถเข้ามามีส่วนร่วมในการ
วิจัย จุดมุ่งหมายข้อหนึ่งของคณะศึกษา
ศาสตร์ก็คือ การส่งเสริมการวิจัย ถ้าไม่มี
ภาควิชา ก็จะสามารถระดมกำลัง
อาจารย์ มาทำงานด้านนี้ได้ดีและมากขึ้น

3. เกี่ยวกับงานด้านบริการชุมชน

สามารถทำได้กว้างขวางและ
ได้ผลดี เพราะอาศัยอาจารย์ที่มีความรู้
หลายด้านมาร่วมกันสร้างโปรแกรม
ฝึกอบรมครูประจำการให้มีความรู้ที่สอดคล้อง

และทักษะครบทุกด้าน

4. เกี่ยวกับการบริหาร บุคลากร

การบริหารบุคลากร จะมีความ
คล่องตัว และการพัฒนาบุคลากร ก็
สามารถทำได้ง่าย

5. เกี่ยวกับความสูญเสียทาง การศึกษา

ความสูญเสียในด้านวัสดุ ครุ
ภัณฑ์และอัตราค่าจ้าง จะลดน้อยลง

4. องค์ประกอบที่จะทำให้การ จัดคณะศึกษาศาสตร์แบบไม่มีภาควิชา ได้ผลดี

ในการจัดคณะศึกษาศาสตร์แบบ
ไม่มีภาควิชา นั้น จำเป็นจะต้องอาศัยองค์
ประกอบดังต่อไปนี้

1. ระบบการศึกษาของมหาวิท
าลัยฯ จะต้องเป็นระบบ Interdisci-
plinary System คือแต่ละคณะฯ เปิดสอน
วิชาที่ไม่ซ้ำซ้อนกัน มีการลงทะเบียน
ข้ามคณะฯ กันได้

2. ผู้บริหารงานคณะฯ ได้แก่
คณบดี รองคณบดี จะต้องเป็นผู้ที่มีความ
รับผิดชอบสูง และมีประสิทธิภาพในการ
ทำงาน

3. อาจารย์แต่ละคนจะต้องเป็นผู้
มีความรับผิดชอบสูง

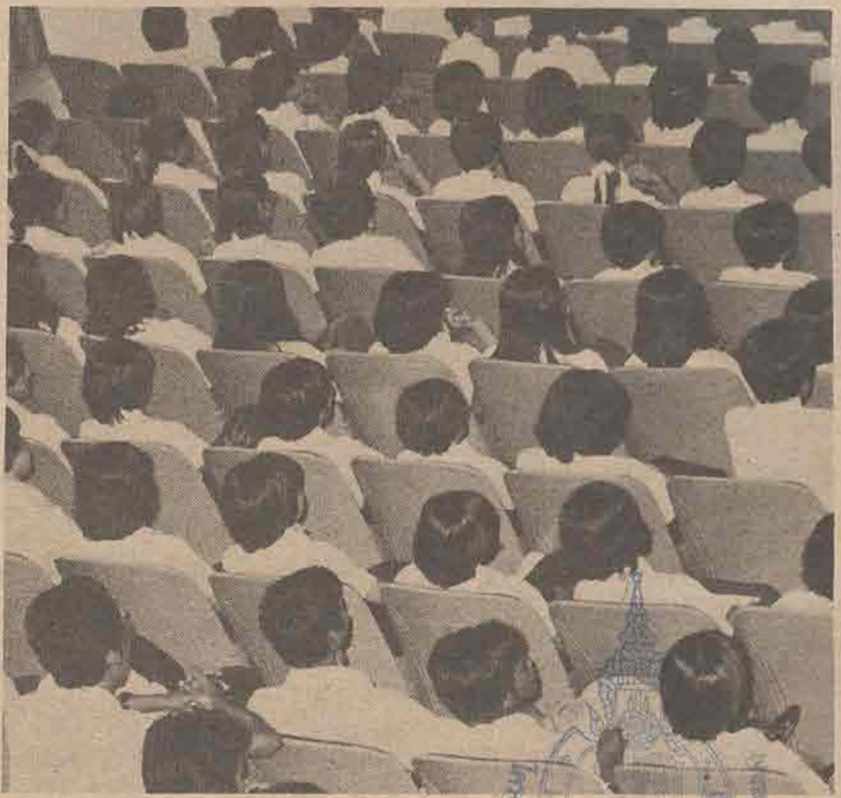
4. การวิจัยจะต้องได้รับการส่งเสริม
อย่างจริงจัง

5. การบริการชุมชนจะต้องได้รับ
การส่งเสริมอย่างจริงจัง

6. การกระจายงานและภาระ
งานจะต้องใกล้เคียงกัน

7. พ.ร.บ.มหาวิทยาลัยฯ จะต้อง
ยอมรับให้ผู้นำโปรแกรมมีฐานะเทียบเท่า
หัวหน้าภาควิชา

8. จะต้องได้รับการสนับสนุน
จากที่ประชุมคณบดีและสภามหาวิทยาลัยฯ
หรือทบวงมหาวิทยาลัย ในอันที่จะให้มี



การแบ่งส่วนราชการในคณะศึกษาศาสตร์
เสียใหม่

ตามภาพแสดงรูปแบบของคณะ
ศึกษาศาสตร์แบบไม่มีภาควิชา จะแบ่ง
งานในคณะศึกษาศาสตร์ออกเป็น 5
ฝ่ายคือ

1. สำนักงานเลขานุการคณะฯ
2. ฝ่ายวางแผนและพัฒนา (มีผู้
ช่วยคณบดี)
3. ฝ่ายวิชาการ (มีผู้ช่วยคณบดี)
4. ฝ่ายสวัสดิการ (มีผู้ช่วยคณบดี)
5. ฝ่ายกิจการนักศึกษา (มีผู้ช่วย
คณบดี)

โปรแกรมวิชาเอก-โท ที่จะจัด
ขึ้น มีอยู่ 10 โปรแกรม คือ

1. โปรแกรมวิชาเอก-โทการบริหาร
การศึกษา
2. โปรแกรมวิชาเอก-โทจิตวิทยาและ
การแนะแนว
3. โปรแกรมวิชาเอก-โทการศึกษา
ชนบท

4. โปรแกรมวิชาเอก-โทเทคโนโลยี
ทางการศึกษา

5. โปรแกรมวิชาเอก-โทประถมศึกษา

6. โปรแกรมวิชาเอก-โทการวัดผลการ
ศึกษา

7. โปรแกรมวิชาเอก-โทหลักสูตรและ
การสอบ

8. โปรแกรมวิชาเอก-โทพลศึกษา

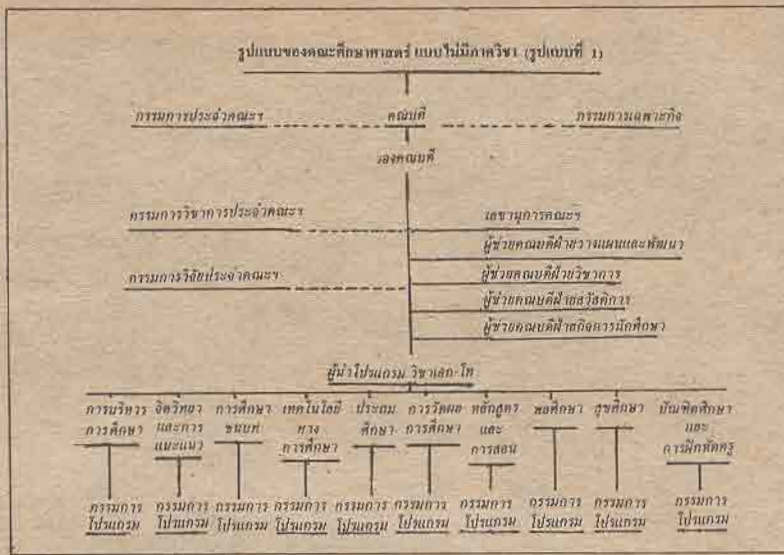
9. โปรแกรมวิชาเอก-โทสุขศึกษา

10. โปรแกรมวิชาเอก-โทการฝึกหัดครู
กรรมการต่าง ๆ ก็มีอยู่ 5 คณะ
คือ

1. กรรมการประจำคณะฯ
2. กรรมการวิชาการประจำคณะฯ
3. กรรมการวิจัยประจำคณะฯ
4. กรรมการประจำโปรแกรม
5. กรรมการเฉพาะกิจ

5. หน้าที่และความรับผิดชอบ
ของบุคลากร

1. คณบดี
- บริหารงานทั่วไป



บริหารงานให้เป็นไปตามนโยบายที่กำหนดไว้

ประสานงานและดำเนินงานระหว่างผู้ช่วยคณบดีทุกฝ่าย ซึ่งในการปฏิบัติงานของคณบดีจะมีคณะกรรมการให้คำแนะนำและให้คำปรึกษา อยู่ 4 ชุด คือ

1. กรรมการประจำคณะฯ
 2. กรรมการเฉพาะกิจ
 3. กรรมการวิชาการประจำคณะฯ
 4. กรรมการวิจัยประจำคณะฯ
2. กรรมการประจำคณะฯ

ประกอบด้วยผู้ช่วยคณบดีทุกฝ่ายเป็นกรรมการ และมีผู้นำโปรแกรมทุกโปรแกรม เป็นกรรมการ รองคณบดี เป็นกรรมการ และมีเลขานุการคณะฯ เป็นกรรมการและเลขานุการกรรมการชุดนี้ จะทำหน้าที่ให้คำแนะนำ หรือให้คำปรึกษาแก่คณบดี ซึ่งคณบดีเป็นประธานกรรมการในกรรมการชุดนี้

3. กรรมการเฉพาะกิจ

กรรมการชุดนี้จะได้รับแต่งตั้งเป็นครั้งคราวเพื่อดำเนินการ หรือพิจารณาปัญหาใดปัญหาหนึ่ง ซึ่งเป็นเรื่องเฉพาะ เมื่อดำเนินการเสร็จสิ้นแล้ว กรรมการชุดนี้ก็จะหมดหน้าที่ไป กรรมการชุดนี้อาจจะเลือกมาจากอาจารย์จำนวน

หนึ่ง ซึ่งจะมีจำนวนเท่าไรนั้น ก็ขึ้นอยู่กับงานหรือปัญหาที่จะต้องแก้ไข

4. รองคณบดี

ทำหน้าที่แทนคณบดีและปฏิบัติงานต่าง ๆ ตามที่คณบดีมอบหมายและทำหน้าที่ประสานกรรมการวิชาการประจำคณะฯ

5. เลขานุการคณะฯ

งานจัดทำบัญชีและงบประมาณ, งานสารบรรณ, การเจ้าหน้าที่, อาคารสถานที่, การเงิน, พัสดุและยานพาหนะ, การตรวจสอบภายใน, การประชาสัมพันธ์, กิจการห้องสมุด, งานอื่น ๆ ที่ไม่อยู่ในฝ่ายใดฝ่ายหนึ่ง.

6. กรรมการวิชาการประจำคณะฯ

กรรมการชุดนี้มีรองคณบดีเป็นประธานกรรมการ และคณะกรรมการประกอบด้วยอาจารย์ผู้ทรงคุณวุฒิจำนวนหนึ่งตามความจำเป็น และมีผู้ช่วยคณบดีฝ่ายวิชาการเป็นกรรมการและเลขานุการ กรรมการชุดนี้มีหน้าที่ให้คำปรึกษาแก่คณบดีในเรื่องงานวิชาการต่าง ๆ ตลอดจนการปรับปรุงหลักสูตรของโปรแกรมต่าง ๆ

7. กรรมการวิจัยประจำคณะฯ

ผู้ช่วยคณบดีฝ่ายวิชาการเป็นประ

ธานกรรมการ และมีคณะกรรมการประกอบด้วยอาจารย์ผู้ทรงคุณวุฒิจำนวนหนึ่งตามความจำเป็น และมีเลขานุการคนหนึ่งซึ่งได้รับเลือกจากคณะกรรมการชุดนี้ กรรมการชุดนี้ทำหน้าที่ติดต่อหาทุนวิจัยจากองค์กรหรือแหล่งการเงินอื่น ๆ มาเป็นทุนในการดำเนินการวิจัย และทำหน้าที่วิจัยเรื่องต่าง ๆ ให้กับคณะศึกษาศาสตร์

8. ผู้ช่วยคณบดีฝ่ายวางแผนและพัฒนา

ทำหน้าที่วางแผนงานของคณะศึกษาศาสตร์เป็นระยะ ๆ เพื่อให้สอดคล้องกับแผนพัฒนาการศึกษาระดับอุดมศึกษาและสอดคล้องกับแผนพัฒนาการเศรษฐกิจและสังคมแห่งชาติ ทำหน้าที่ประสานงานกับฝ่ายต่าง ๆ หรือโปรแกรมต่าง ๆ

9. ผู้ช่วยคณบดีฝ่ายวิชาการ

ทำหน้าที่ประสานกรรมการวิจัยประจำคณะฯ และมีหน้าที่ดังนี้

พัฒนาหลักสูตรและควบคุมมาตรฐานการศึกษา, งานระเบียบนักศึกษา, การจัดหาอาจารย์ที่ปรึกษาให้นักศึกษา, การจัดหาอาจารย์เข้าสอนในแต่ละกระบวนวิชา ซึ่งจะต้องประสานงานกับผู้นำโปรแกรมต่าง ๆ, การควบคุมและการประสานงานโปรแกรมวิชาเอก, การจัดและนิเทศการฝึกสอนหรือฝึกงานของนักศึกษา,

การทำงานของผู้ช่วยคณบดีฝ่ายวิชาการ จะมีคณะกรรมการวิชาการประจำคณะฯ ซึ่งประกอบด้วยผู้นำโปรแกรมวิชาเอก และรองคณบดี เป็นผู้ให้คำปรึกษานักศึกษา

10. ผู้ช่วยคณบดีฝ่ายกิจการนักศึกษา

งานทะเบียนและประวัตินักศึกษา, กิจการนักศึกษา, วินัยนักศึกษา, การแนะแนวการศึกษา, ทุนการศึกษา, การบริการจัดหางานให้แก่ นักศึกษา,

สมาคมศิษย์เก่า, ประสานงานกับฝ่ายอื่น ๆ

11. ผู้ช่วยคณบดีฝ่ายสวัสดิการ

มีหน้าที่จัดสวัสดิการให้เกิดผลดีแก่อาจารย์และนักศึกษา ตลอดจนข้าราชการและคณาจารย์ของคณะฯ และยังมีหน้าที่เกี่ยวกับการส่งเสริมการศึกษา คือ ที่ปรึกษาของชุมชน, การบรรยายพิเศษ, การฝึกอบรม, ศูนย์บริการชุมชน, ประสานงานกับฝ่ายอื่น ๆ

12. ผู้นำโปรแกรม

ทำหน้าที่ประสานงานและดำเนินงานในแต่ละโปรแกรมวิชาเอก จะจัดทำในรูปกรรมการ ซึ่งประกอบด้วยอาจารย์ทุกคนที่สอนในวิชาเอกนั้น ๆ แต่ละโปรแกรมวิชาเอกจะมีหน้าที่พัฒนาหลักสูตร รักษามาตรฐานการศึกษาของวิชาเอก และให้คำปรึกษาแก่นักศึกษาในวิชาเอกนั้น ๆ

ผู้นำโปรแกรมบัณฑิตศึกษาและการฝึกหัดครู

พัฒนาหลักสูตรและควบคุมมาตรฐานการศึกษาในระดับที่สูงกว่าปริญญาตรี, งานระเบียนนักศึกษาที่สูงกว่าปริญญาตรี, ประสานงานระหว่างบัณฑิตวิทยาลัยกับโปรแกรมการศึกษา, การจัดอาจารย์ที่ปรึกษาให้แก่นักศึกษาที่สูงกว่าปริญญาตรี, การจัดอาจารย์เข้าสอนในแต่ละกระบวนวิชาในระดับที่สูงกว่าปริญญาตรี, การควบคุมและประสานงานในแต่ละโปรแกรมการศึกษา, การควบคุมการฝึกงานทางวิชาการของนักศึกษาในระดับที่สูงกว่าปริญญาตรี, การควบคุมงานวิจัยหรือวิทยานิพนธ์ของนักศึกษาในระดับที่สูงกว่าปริญญาตรี, หมายเหตุ แต่ละโปรแกรมจะมีกรรมการประจำโปรแกรมเป็นที่ปรึกษา

6. ลักษณะการบริหารงานในคณะศึกษาศาสตร์แบบไม่มีภาควิชา

เมื่อมีการเปลี่ยนแปลงรูปแบบการบริหารงานในคณะศึกษาศาสตร์มาเป็นรูปแบบที่ไม่มีภาควิชา การบริหารงานก็จำเป็นต้องเปลี่ยนจากรูปแบบเดิม ซึ่งพอจะแยกกล่าวเป็น 4 เรื่อง คือ

1. การจัดอาจารย์เข้าทำงาน

ตามรูปแบบของการบริหารงานของคณะศึกษาศาสตร์แบบไม่มีภาควิชา อาจารย์ทุกคนในคณะฯ เป็นอาจารย์สังกัดหน่วยเดียวกัน อาจารย์ทุกคนมีโอกาสทำงานได้ตามความถนัด ตามความสามารถ หรือตามความสนใจของตน โดยจะเลือกทำงานในฝ่ายใดฝ่ายหนึ่ง หรือหลาย ๆ ฝ่ายก็ได้ และการที่จะให้อาจารย์ได้ทำงานให้เป็นสัดส่วนทัดเทียมกันนั้น คณะฯ อาจจะต้องคำนวณหาปริมาณงานเฉลี่ยไว้ว่า อาจารย์แต่ละคนจะต้องทำงานคนละเท่าไร เพื่ออาจารย์แต่ละคนจะได้ทำงานไม่ต่ำกว่าปริมาณที่ได้เฉลี่ยไว้

2. การพิจารณาผลการปฏิบัติงานของอาจารย์

1. ให้แต่ละฝ่ายหรือแต่ละโปรแกรมเสนอผลการปฏิบัติงานของอาจารย์แต่ละคนที่ได้มีส่วนร่วมในแต่ละฝ่ายหรือแต่ละโปรแกรม

2. ให้อาจารย์ทุกคนเสนอผลงานของตนเองที่ได้ปฏิบัติในช่วงเวลาหนึ่ง ๆ หากจะมีการพิจารณาผลการปฏิบัติงานเพื่อนำไปประกอบการพิจารณาความดีความชอบประจำปีแล้ว คณบดีอาจจะแต่งตั้งคณะกรรมการเฉพาะกิจขึ้นมาคณะหนึ่ง เพื่อพิจารณาในเรื่องนี้โดยเฉพาะ เพื่อถ่วงดุลให้ผลของการพิจารณามีความเป็นธรรมมากที่สุด

3. การจัดกลุ่มอาจารย์

เพื่อให้เป็นการสะดวกในการดำเนินงานทางด้านวิชาการตามรูปแบบของคณะศึกษาศาสตร์ใหม่ อาจแบ่งอาจารย์ออกเป็นสายวิชาต่าง ๆ ดังนี้

1. วิชาที่เป็นพื้นฐานร่วมกัน
2. ระเบียบวิธีสอนวิชาเฉพาะ
3. วิชาเอก
4. วิชาโท
5. วิชาการศึกษาอื่น ๆ

ซึ่งการแบ่งกลุ่มอาจารย์จะทำได้ โดยการให้อาจารย์สมัครสอน หรือแสดง ความสนใจที่จะปฏิบัติงานในสายวิชาต่าง ๆ

4. งานพัฒนาอาจารย์

อาจารย์เป็นกำลังสำคัญยิ่งในการดำเนินงานของคณะฯ ในทุกรูปแบบ การจะพัฒนาอาจารย์ให้ได้ดี จำเป็นต้องพิจารณาถึงความขาดแคลนอาจารย์ในแต่ละสายวิชา สายวิชาใดที่มีอาจารย์ไม่เพียงพอ ก็เร่งดำเนินการพัฒนาอาจารย์ที่มีอยู่แล้ว หรือบรรจุอาจารย์ใหม่ให้ตรงกับสายวิชานั้น ๆ ในขณะเดียวกันก็ควรเปิดโอกาสให้อาจารย์ได้เลือกสอนหรือเปลี่ยนสายวิชาได้ ถ้าอาจารย์ผู้นั้นสามารถสอนหรือปฏิบัติงานในสายวิชาใหม่อย่างมีประสิทธิภาพยิ่งกว่างานเก่าที่เคยปฏิบัติมา

รูปแบบของคณะศึกษาศาสตร์แบบไม่มีภาควิชา (รูปแบบที่ 2)

รูปแบบนี้เสนอโดยรองศาสตราจารย์สุวัฒน์ นิยมคำ (อดีตคณบดีคณะศึกษาศาสตร์ มหาวิทยาลัยเชียงใหม่) อาจารย์ประสิทธิ์ ม้าลำพอง และ ดร.สังข์ อุทรานนท์ (อาจารย์คณะศึกษาศาสตร์ มหาวิทยาลัยเชียงใหม่) เมื่อคราวประชุมสัมมนา คณบดีคณะศึกษาศาสตร์/ครุศาสตร์ ครั้งที่ 2 และ 3 ตามที่กล่าวแล้วในตอนต้น

ตามรูปแบบนี้จะประกอบด้วยส่วนงานต่าง ๆ ดังต่อไปนี้

1. คณบดี
2. กรรมการคณะฯ
3. กรรมการเฉพาะกิจ
4. รองคณบดีฝ่ายกิจการทั่วไป

5. รองคณบดีฝ่ายวิชาการ
 6. รองคณบดีฝ่ายกิจการนักศึกษา
 7. รองคณบดีฝ่ายวิจัย พัฒนา และส่งเสริมการศึกษา
 8. รองคณบดีฝ่ายบัณฑิตศึกษา
 9. สำนักงานเลขาธิการ คณะ
 10. โปรแกรมการสอน
 11. หน่วยนิเทศการสอนและการฝึกงาน
 12. คณะอาจารย์แยกตามสาขาวิชา
1. หน้าที่และความรับผิดชอบของบุคลากร

1. คณบดี

บริหารราชการทั่วไป, บริหารงานให้เป็นไปตามนโยบายที่กำหนดไว้, ประสานงานการดำเนินงานระหว่างรองคณบดีทุกฝ่าย

การปฏิบัติงานของคณบดี จะมีคณะกรรมการให้คำแนะนำปรึกษา 2 ชุด คือ

(1.) คณะกรรมการประจำคณะฯ

ประกอบด้วยรองคณบดีทุกฝ่ายเป็นกรรมการโดยตำแหน่ง และมีตัวแทนที่ได้รับคัดเลือกจากอาจารย์ทั่วไปเป็นกรรมการ ตามจำนวนที่ได้กำหนดไว้ กรรม

การชุดนี้จะทำหน้าที่ให้คำแนะนำ หรือ คำปรึกษาแก่คณบดีในการปฏิบัติงานต่าง ๆ ในคณะฯ

(2.) คณะกรรมการเฉพาะกิจ

ประกอบด้วยรองคณบดี และอาจารย์ผู้ทรงคุณวุฒิ หรือผู้ทรงคุณวุฒิอื่น ๆ มีจำนวนแล้วแต่ความเหมาะสม กรรมการชุดนี้ได้รับการแต่งตั้งเป็นครั้งคราว เพื่อให้ดำเนินการหรือพิจารณาปัญหาใดปัญหาหนึ่ง ซึ่งเป็นเรื่องเฉพาะ เมื่อดำเนินงานสิ้นสุดลงแล้ว คณะกรรมการชุดนี้ก็จะหมดหน้าที่ไป

2. รองคณบดีฝ่ายกิจการทั่วไป

งานจัดทำบัญชีและงบประมาณ, งานสารบรรณ, การเจ้าหน้าที่, อาคารสถานที่, การเงิน, พัสดุและยานพาหนะ, การตรวจสอบภายใน, การประชาสัมพันธ์, กิจการห้องสมุด, ศูนย์บริการทางวิชาการ เช่น ศูนย์เทคโนโลยีทางการศึกษา, งานอื่น ๆ ซึ่งไม่อยู่ในฝ่ายหนึ่งฝ่ายใดโดยเฉพาะ

3. รองคณบดีฝ่ายวิชาการ

พัฒนาหลักสูตรและควบคุมมาตรฐานการศึกษาในระดับปริญญาตรี, งานระเบียนนักศึกษาปริญญาตรี, การจัด

อาจารย์ที่ปรึกษาให้แก่ศึกษาระดับปริญญาตรี, การจัดอาจารย์เข้าสอนในแต่ละกระบวนวิชาในระดับปริญญาตรี, การควบคุมและประสานงานโปรแกรมวิชาเอก, การจัดและนิเทศการสอนและฝึกงานของนักศึกษาระดับปริญญาตรี

การปฏิบัติงานของรองคณบดีฝ่ายวิชาการ จะมีคณะกรรมการให้คำแนะนำปรึกษา 1 ชุด เรียกว่า "คณะกรรมการวิชาการ" ซึ่งประกอบด้วย ผู้นำโปรแกรมวิชาเอกทุกโปรแกรมและผู้ช่วยการฝึกสอนเป็นกรรมการโดยตำแหน่ง และอาจมีอาจารย์คนอื่น ๆ เป็นกรรมการได้อีกตามที่เห็นสมควร กรรมการชุดนี้จะทำหน้าที่ให้คำแนะนำ หรือให้คำปรึกษาแก่รองคณบดีฝ่ายวิชาการ ในเรื่องการค้าเนิงานและควบคุมคุณภาพทางวิชาการในระดับปริญญาตรี

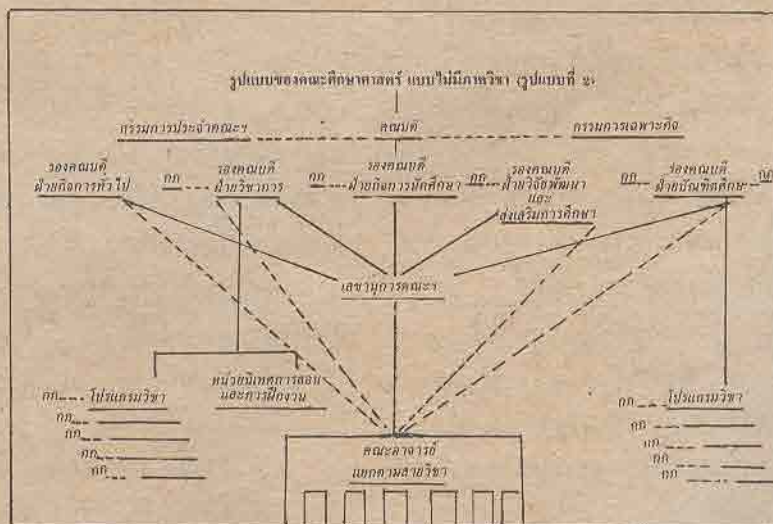
งานหลักที่สำคัญซึ่งอยู่ภายใต้การบริหารงานของรองคณบดีฝ่ายวิชาการ แบ่งออกเป็น 2 ลักษณะ คือ

(1) งานโปรแกรมวิชาเอก แต่ละ

โปรแกรมวิชาเอก มีหัวหน้าทำหน้าที่ประสานงาน เรียกว่า "ผู้นำโปรแกรมวิชาเอก" การดำเนินงานในแต่ละโปรแกรมวิชาเอก จะทำในรูปคณะกรรมการซึ่งประกอบด้วยอาจารย์ทุกคนที่สอนในวิชาเอกนั้น ๆ แต่ละโปรแกรมวิชาเอกจะมีหน้าที่พัฒนาหลักสูตรรักษามาตรฐานการศึกษาของวิชาเอก และให้คำปรึกษาแก่นักศึกษาในวิชาเอกนั้น ๆ

(2) งานนิเทศการสอนและ

การฝึกงาน มีหัวหน้าหน่วยงานเรียกว่า "ผู้อำนวยการฝึกสอนและฝึกงาน" มีหน้าที่เกี่ยวกับการบริหารงานการฝึกสอนและฝึกงาน อาจารย์ผู้ทำหน้าที่เป็นอาจารย์นิเทศการสอนและฝึกงาน จะมาจากโปรแกรมวิชาเอกต่าง ๆ ที่มีนักศึกษาออกฝึกสอนหรือฝึกงาน



การปฏิบัติงานของผู้อำนวยการ ฝึกสอนและฝึกงาน จะมีกรรมการชุดหนึ่ง ทำหน้าที่ให้คำปรึกษาหรือให้คำแนะนำ แก่ผู้อำนวยการฝึกสอนและฝึกงาน ในการเลือกโรงเรียน หรือสถานศึกษา เพื่อส่งนักศึกษาออกไปฝึกสอนและฝึกงาน

4. รองคณบดีฝ่ายกิจการนักศึกษา

งานทะเบียนประวัตินักศึกษา, งานกิจการนักศึกษา, วินัยนักศึกษา, กิจกรรมนักศึกษาทั้งภายในและภายนอก-สมาคมศิษย์เก่า, การแนะแนวการศึกษา, ทุนการศึกษา, การบริการจัดหางานให้นักศึกษา,

การปฏิบัติงานของรองคณบดีฝ่ายกิจการนักศึกษา จะมีคณะกรรมการชุดหนึ่ง ให้คำแนะนำหรือคำปรึกษา เรียกว่า "คณะกรรมการกิจการนักศึกษา" คณะกรรมการชุดนี้จะทำหน้าที่ให้คำแนะนำและคำปรึกษาในกิจการที่เกี่ยวกับนักศึกษาทุกประเภท

5. รองคณบดีฝ่ายวิจัย พัฒนา และส่งเสริมการศึกษา

1. งานวิจัยและวางแผน

การวิจัยเพื่อพัฒนาสถาบัน, การวิจัยตามโครงการอื่น ๆ, การวิจัยติดตามผล

การทำงานของนักศึกษา, ศูนย์รวมข้อมูลสถิติต่าง ๆ ของคณะฯ, การวางแผนเพื่อพัฒนาสถาบัน,

2. งานส่งเสริมการศึกษา

ที่ปรึกษาของชุมชน, การฝึกอบรม, ศูนย์บริการชุมชน, การบรรยายพิเศษ, การปฏิบัติงานของรองคณบดีฝ่ายวิจัย พัฒนาและส่งเสริมการศึกษา จะมีกรรมการคอยให้คำแนะนำหรือให้คำปรึกษา อยู่ 2 ชุด คือ

(1) คณะกรรมการวิจัยและวางแผน มีหน้าที่ให้คำแนะนำคำปรึกษาในด้านงานวิจัย วางแผนและข้อมูลสถิติทุกประเภท

(2) คณะกรรมการส่งเสริมการศึกษา มีหน้าที่ให้คำแนะนำและคำปรึกษาแก่รองคณบดีฝ่ายวิจัยพัฒนา และส่งเสริมการศึกษา ในด้านที่เกี่ยวกับการบริการชุมชนโดยทั่ว ๆ ไป

6. รองคณบดีฝ่ายบัณฑิตศึกษา

พัฒนาหลักสูตรและควบคุมมาตรฐานการศึกษาในระดับที่สูงกว่าปริญญาตรี, งานระเบียนนักศึกษาที่สูงกว่าปริญญาตรี, ประสานงานระหว่างบัณฑิตวิทยาลัย กับโปรแกรมการศึกษา, จัดอาจารย์

ที่ปรึกษาให้แก่ศึกษาระดับสูงกว่าปริญญาตรี, การจัดอาจารย์เข้าสอนในแต่ละกระบวนวิชาในระดับที่สูงกว่าปริญญาตรี, การควบคุมและประสานงานในแต่ละโปรแกรมการศึกษา, การควบคุมการฝึกหัดทางวิชาการของนักศึกษาในระดับที่สูงกว่าปริญญาตรี, การควบคุมงานวิจัยหรือวิทยานิพนธ์ของนักศึกษาที่สูงกว่าปริญญาตรี,

การปฏิบัติงานของรองคณบดีฝ่ายบัณฑิตศึกษา จะมีคณะกรรมการชุดหนึ่ง เรียกว่า "คณะกรรมการบัณฑิตศึกษา" ทำหน้าที่ให้คำแนะนำหรือให้คำปรึกษาแก่รองคณบดีฝ่ายบัณฑิตศึกษา เกี่ยวกับกิจการที่เกี่ยวกับการศึกษาในระดับที่สูงกว่าปริญญาตรีทุกชนิด

2. ลักษณะการบริหารงานในคณะศึกษาศาสตร์แบบไม่มีภาควิชา

เมื่อมีการเปลี่ยนแปลงรูปแบบการบริหารงานในคณะศึกษาศาสตร์ จากแบบที่มีภาควิชา เป็นแบบไม่มีภาควิชาก็ย่อมทำให้ลักษณะการบริหารงานต่าง ๆ เปลี่ยนแปลงไปด้วย ในที่นี้จะขอเสนอแนวความคิดในด้านการบริหารงานในคณะศึกษาศาสตร์แบบไม่มีภาควิชา



เพียง 4 เรื่อง คือ

1. การจัดอาจารย์เข้าทำงาน
2. การพิจารณาผลการปฏิบัติงานของอาจารย์
3. การแบ่งกลุ่มอาจารย์
4. การพัฒนาอาจารย์

1. การจัดอาจารย์เข้าทำงาน ตามลักษณะการบริหารงานในคณะศึกษาศาสตร์แบบไม่มีภาควิชา คือ อาจารย์ทุกคนในคณะศึกษาศาสตร์เป็นอาจารย์ "สังกัดคณะเดียวกัน" ทุกคนมีโอกาสทำงานตามความถนัด ความสามารถหรือตามความสนใจของตน โดยอาจจะเลือกทำงานในฝ่ายใดฝ่ายหนึ่ง หรือหลาย ๆ ฝ่ายก็ได้ คือ

- (1) ฝ่ายการสอนในระดับปริญญาตรี
- (2) ฝ่ายกิจการนักศึกษา
- (3) ฝ่ายวิจัย วางแผน และบริหารชุมชน
- (4) ฝ่ายการสอนที่สูงกว่าระดับปริญญาตรี

การที่จะให้อาจารย์ได้ทำงานเป็นสัดส่วนทัดเทียมกันนั้น คณะศึกษาศาสตร์อาจจะคำนวณหาปริมาณงานเฉลี่ยไว้ว่า อาจารย์แต่ละคนจะต้องทำงานคนละเท่าใด เพื่อให้อาจารย์ทุกคนได้ทำงานได้ไม่น้อยกว่าปริมาณงานที่ได้เฉลี่ยไว้แล้ว

2. การพิจารณาผลการปฏิบัติงานของอาจารย์ การพิจารณาผลการปฏิบัติงานของอาจารย์ตามรูปแบบการบริหารงานแบบนี้ อาจจะทำให้ดังนี้คือ

- (1) ให้รองคณบดีแต่ละฝ่าย เสนอผลการปฏิบัติงานของอาจารย์แต่ละคน ที่ได้มีส่วนร่วมในฝ่ายที่รองคณบดีฝ่ายนั้น ๆ รับผิดชอบอยู่
- (2) ให้อาจารย์ทุกคนเสนอผลงานของตนที่ได้ปฏิบัติไว้ในช่วงเวลาหนึ่ง ๆ

24 รุสมิแล

อนึ่ง ถ้าหากจะนำเอาผลการปฏิบัติงานไปประกอบในการพิจารณาความดีความชอบแล้ว ทางคณบดีอาจจะแต่งตั้งคณะกรรมการเฉพาะกิจขึ้นมาคณะหนึ่ง เพื่อพิจารณาผลการปฏิบัติงานของอาจารย์อีกทางหนึ่งด้วย เพื่อให้ผลการพิจารณาค่าความชอบนั้น มีความยุติธรรมให้มากที่สุด

3. การจัดกลุ่มอาจารย์ เพื่อเป็นการสะดวกในการดำเนินงานทางด้านวิชาการตามรูปแบบของการบริหารงานในลักษณะใหม่แบบไม่มีภาควิชาทางคณะศึกษาศาสตร์อาจจะแบ่งอาจารย์ออกเป็นสายวิชาต่าง ๆ ดังนี้

1. วิชาที่เป็นพื้นฐานร่วมกัน ประวัติการศึกษา, ปรัชญาการศึกษา, สังคมวิทยาการศึกษา, จิตวิทยาการศึกษา, สถิติและการวิจัยทางการศึกษา, หลักสูตรและการสอนทั่วไป, การบริหารและการนิเทศการศึกษา, เทคโนโลยีทางการศึกษา, การสร้างข้อทดสอบและการประเมินผล, การแนะแนวการศึกษา,

2. ระเบียบวิธีสอนวิชาเฉพาะ ระเบียบวิธีสอนวิชาคณิตศาสตร์, ระเบียบวิธีสอนวิชาวิทยาศาสตร์, ระเบียบวิธีสอนวิชาภาษาไทย, ระเบียบวิธีสอนวิชาภาษาต่างประเทศ, ระเบียบวิธีสอนวิชาสังคมศึกษา, ระเบียบวิธีสอนวิชาศิลปศึกษา, ระเบียบวิธีสอนวิชาเกษตรกรรมศิลป์, ระเบียบวิธีสอนวิชาธุรกิจศิลป์, ระเบียบวิธีสอนวิชาอุตสาหกรรมศิลป์, ระเบียบวิธีสอนวิชาอุตสาหกรรมศิลป์, ระเบียบวิธีสอนวิชาพลศึกษา, ระเบียบวิธีสอนวิชาสุขศึกษา,

การแบ่งกลุ่มอาจารย์ จะทำได้โดยการให้อาจารย์สมัครสอน หรือแสดงความสนใจที่จะปฏิบัติงานในสายวิชาต่าง ๆ คนละ 2 สายวิชา และอย่างมากไม่เกิน 3 สายวิชา ดังแสดงไว้ในภาพ

การจัดแบ่งกลุ่มอาจารย์ตามความถนัดหรือความสนใจ				
กลุ่มอาจารย์แยกตามสายวิชา				
สายวิชา	สายวิชา	สายวิชา		สายวิชา
ก	ก	—		ก
ข	—	ข		—
—	—	ก	๗ ๘ ๙	ค
ง	ง	ง		—
จ	—	—		จ
๗๘๙	๗๘๙	๗๘๙		๗๘๙

4. การพัฒนาอาจารย์ อาจารย์เป็นกำลังสำคัญยิ่งในการดำเนินงานของคณะศึกษาศาสตร์ การที่จะพัฒนาอาจารย์ให้ได้ผล จำเป็นที่จะต้องพิจารณาถึงความขาดแคลนอาจารย์ในแต่ละสายวิชาเป็นหลัก สายวิชาใดที่มีอาจารย์ไม่เพียงพอ ก็เร่งดำเนินการพัฒนาอาจารย์ที่มีอยู่แล้วหรือบรรจุอาจารย์ใหม่ให้ตรงกับสายวิชานั้น ๆ ในขณะเดียวกัน ควรเปิดโอกาสให้อาจารย์ได้เลือกสอนหรือเปลี่ยนสายวิชาเป็นสายวิชาอื่นได้ ถ้าอาจารย์ผู้นั้นจะสามารถสอนหรือปฏิบัติงานในสายวิชาใหม่อย่างมีประสิทธิภาพยิ่งกว่างานเก่าที่เคยปฏิบัติมา

เอกสารอ้างอิง

1. รายงานการประชุม คณบดีคณะศึกษาศาสตร์/ครุศาสตร์ทั่วประเทศ ครั้งที่ 2 ณ คณะศึกษาศาสตร์ มหาวิทยาลัยสงขลานครินทร์ วิทยาเขตปัตตานี, 12-16 ธันวาคม, 2519
2. รายงานการประชุมคณบดี คณะศึกษาศาสตร์/ครุศาสตร์ทั่วประเทศ ครั้งที่ 3 ณ มหาวิทยาลัยเชียงใหม่, 24-29 กรกฎาคม, 2520
3. สุวัฒน์ นิยมคำ. การจัดแบ่งภาควิชาของคณะศึกษาศาสตร์ (เอกสารประกอบการสัมมนา) เสนอต่อที่ประชุมสัมมนา คณบดีศึกษาศาสตร์ ณ คณะศึกษาศาสตร์ มหาวิทยาลัยสงขลานครินทร์ วิทยาเขตปัตตานี, 14 สิงหาคม, 2519