

ไปสำรวจเจดีย์

ที่ เกาะพะงัน ...

อรุณศักดิ์ กิ่งมณี
หน่วยศิลปากรที่ ๘
นครศรีธรรมราช

เรื่องราวทางโบราณคดีคือ การศึกษากิจกรรมของมนุษย์ในอดีตไม่ว่าจะเป็นการใช้สอยทรัพยากรธรรมชาติ หรือการดัดแปลงธรรมชาติตลอดจนสิ่งที่เป็นประดิษฐ์กรรมที่เกิดจากความคิดและฝีมือของบรรพบุรุษที่ได้สร้างสรรค์ไว้แต่เก่าก่อน สิ่งต่าง ๆ เหล่านี้ นับเป็นหลักฐานที่อาจจะบ่งบอกถึงสภาพความเป็นอยู่ ขนบธรรมเนียม ประเพณี ศาสนา ตลอดจนสภาพของสังคมในสมัยก่อนได้เป็นอย่างดี การสำรวจทางโบราณคดีเป็นวิธีทางหนึ่งซึ่งนักโบราณคดีใช้ศึกษาเพื่อหาข้อมูลเบื้องต้น อันจะนำไปสู่การศึกษาในขั้นสูงต่อไป

เกาะพะงัน : ข้อมูลเบื้องต้น

เกาะพะงัน เป็นส่วนหนึ่งของอำเภอเกาะพะงัน ซึ่งขึ้นอยู่กัวจังหวัดสุราษฎร์ธานี โดยอยู่ห่างออกไปประมาณ ๑๐๐ กิโลเมตร จากตัวจังหวัดและห่างจากเกาะสมุยไปทาง



ภาพปูนปั้นรูปยักษ์ ภายในซุ้มหลอกด้านทิศเหนือของเจดีย์องค์ด้านทิศใต้

ด้านทิศเหนือประมาณ ๑๕ กิโลเมตร อำเภอเกาะพะงัน ประกอบด้วยเกาะขนาดเล็ก ๖ เกาะคือ เกาะพะงัน เกาะเต่า เกาะบางยวน เกาะแตน เกาะแคใน และเกาะม้า ตัวเกาะพะงัน มีเนื้อที่ประมาณ ๑๖๘ ตารางกิโลเมตร สภาพภูมิประเทศเป็นภูเขาและเนินเขาประมาณ ๓ ส่วน

และเป็นที่ราบอีกประมาณ ๒ ส่วน บริเวณตอนกลางของเกาะมีภูเขาวางตัวในแนวทิศเหนือไปใต้ พาดขวางอยู่กลางเกาะ ทางทิศตะวันออกของเกาะเป็นที่ราบ ส่วนด้านตะวันออกเป็นภูเขาและโขดหิน พื้นที่เกือบทั้งหมดของเกาะจะเป็นดินทรายและหิน

เจดีย์วัดใน : เรืองราวจากการ
สำรวจ

วัดในเป็นวัดร้างที่ตั้งอยู่บริเวณหมู่ที่ ๓ (บ้านเหนือ) ต.บ้านใต้ อ.เกาะพะงัน จ.สุราษฎร์ธานี ภายในบริเวณวัดมีโบราณสถานสำคัญคือ เจดีย์ ๒ องค์ที่ตั้งอยู่ในแนวทิศเหนือ/ใต้หันหน้าไปทางทิศตะวันออกเฉียงใต้ สภาพขององค์เจดีย์มีการพังทลายไปบ้างแล้วตามกาลเวลาอีกทั้งมนุษย์ ก็เป็นปัจจัยที่ก่อให้เกิดการพังทลายดังกล่าวเพิ่มมากยิ่งขึ้นตามลำดับ

องค์เจดีย์ทางด้านทิศเหนือ (เจดีย์องค์ที่ ๑) สภาพปัจจุบันมีดินโพธิ์ขนาดใหญ่ กลุ่มอยู่โดยเจดีย์จะอยู่ภายในรากดินโพธิ์ที่เกาะเกี่ยวกันอย่างหนาแน่น มีเพียงฐานเจดีย์ ทางด้านทิศเหนือโผล่พ้นออกมาจากรากดินโพธิ์เพียงบางส่วนเท่านั้น ฐานเจดีย์ที่พบในการสำรวจเป็นส่วนฐานปัทม์ ซึ่งแลเห็นได้เฉพาะส่วนลูกแก้วอกไก่ และบัวหงายเท่านั้น ส่วนยอดด้านบนอาจพังทลายไปแล้ว วัสดุที่ใช้ในการก่อสร้างเป็นปะการังที่ตัดคล้ายอิฐทำเป็นเชิงชั้นต่าง ๆ ขององค์เจดีย์ แล้วจึงนำมาประกอบกัน ซึ่งการใช้วัสดุประเภทปะการังนั้นเป็นลักษณะที่นิยมกันมากในโบราณสถานหลายแห่งในเขตภาคใต้ฝั่งตะวันออก เช่นที่นครศรีธรรมราช สงขลา เป็นต้น เข้าใจว่าน่าจะเป็นวัสดุที่หาได้ง่ายในแถบนี้เป็นปัจจัยสำคัญอย่างหนึ่ง

องค์เจดีย์ทางด้านทิศใต้ (เจดีย์องค์ที่ ๒) เป็นเจดีย์ย่อมุมไม้สิบสองรูปทรงของเจดีย์เริ่มต้นจาก

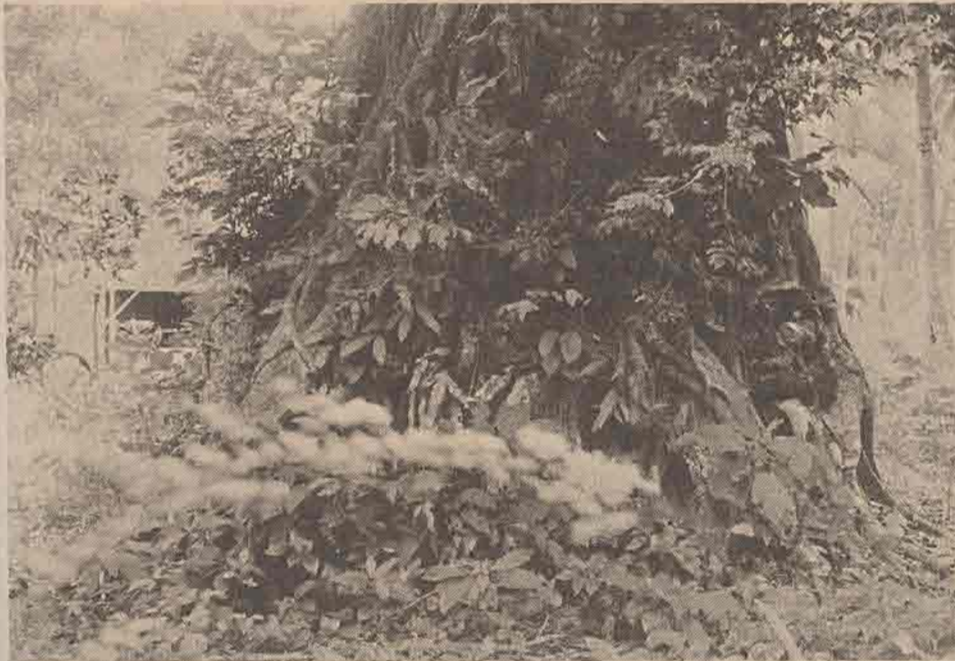
ฐานเชิงสี่เหลี่ยมรองรับด้านล่างสุด แต่ละด้านของฐานเจาะซุ้มเป็นช่องโค้งรูปกลีบบัว ด้านละ ๒ ซุ้ม (ทางด้านหน้ามีบันไดทางขึ้นสู่ซุ้มโถงเรือนธาตุ) ภายในซุ้มโค้งทำเป็นปูนปั้นเป็นรูปหัวช้างโผล่ออกมาเข้าใจว่าแต่เดิมคงมีอยู่ทุกซุ้ม แต่ในปัจจุบันมีเหลือเฉพาะบางซุ้มเท่านั้น ทางด้านบนเหนือฐานเชิงบริเวณมุมของฐานมีเจดีย์ทรงกลมแบบพื้นเมืองเดียวประดับอยู่ทั้ง ๔ ด้าน (โดยเริ่มต้นจากฐานปัทม์ที่มีเข็้ง

สิงห์ประดับอยู่บนชั้นบัวคว่ำต่อด้านของครึ่งผนังและส่วนยอด)

ส่วนต่อจากฐานเชิงขึ้นไปเป็นฐานปัทม์ซึ่งรองรับเรือนธาตุตรงชั้นบัวหงายของฐานปัทม์ ทำเป็นลายกลีบบัวประดับโดยรอบ ส่วนเรือนธาตุทำเป็นซุ้มโถงทางด้านหน้า (ทิศตะวันออก) โดยมีบันไดทางขึ้นต่อมาจากฐานเชิงส่วนอีก ๓ ด้านของเรือนธาตุทำเป็นซุ้มหลอก เข้าใจว่าแต่เดิมคงมีภาพปูนปั้นประดับอยู่ แต่ในปัจจุบัน



เจดีย์องค์ด้านทิศใต้ ของวัดใน



ฐานเจดีย์องค์ทางด้านทิศเหนือ ซึ่งถูกรากต้นไม้โพธิ์ปกคลุมอยู่



ฐานเจดีย์องค์ด้านทิศใต้ มีปูนปั้นรูปหัวช้างอยู่ภายในซุ้ม

พังทลายไปแล้ว คงมีเฉพาะทางซุ้ม
ด้านทิศเหนือที่ทำเป็นภาพปูนปั้น
รูปยักษ์ถือกระบองยืนเหยียบบน
ศีรษะของยักษ์ (มาร?) อีกคนหนึ่ง
โดยอาจจะมีความหมายถึง ท้าว

เวสสุวรรณ (กุเวร) ซึ่งเป็นอธิบดี
โหนมยักษ์และเป็นโลกปาละดูแล
รักษาด้านทิศเหนือตามคติในพุทธ
ศาสนา มุมซุ้มของเรือนธาตุแต่ละ
มุม ทำรูปปูนปั้นประดับตกแต่งแตก

ต่างกันออกไปดังนี้
มุมด้านทิศตะวันตกเฉียง
เหนือ ทำเป็นรูปบุคคลเพศชาย (กิน
นร) คล้ายอยู่ในท่าพ้อนรำ มือด้าน
ขวาหักหายไป

มูมด้านทิศตะวันออกเฉียงใต้ ทำเป็นรูปบุคคลเพศชาย สวมหมวกกะโล่เครื่องแต่งกายคล้ายอิทธิพลของต่างชาติ

มูมด้านทิศตะวันตกเฉียงเหนือ ทำเป็นรูปกนิษฐ (?) ฟ้อนรำ มือขวาหักเข้าหาตัว มือซ้ายยกปลายนิ้วขึ้นด้านบน

มูมด้านทิศตะวันตกเฉียงใต้ ทำเป็นรูปบุคคลมือขวาจับนาค มือซ้ายหักหายไป ทางด้านบนเหนือรูปประดับปูนปั้นดังกล่าว ส่วนต่อกับชั้นบัวหงายด้านบนทำเป็นรูปราหู (อมจันทร์) ลายหน้ากาล ลายวงโค้ง (อีกมูมหนึ่งสูญหายแล้ว) แต่ละด้านแตกต่างกันและในชั้นบัวหงายจะทำเป็นแผ่นดินเผารูปกลีบบัวซ้อนกัน (ซึ่งแต่เดิมน่าจะฉาบปูนทับ) ประดับตกแต่งอยู่

ในส่วนที่ต่อจากชั้นเรือนธาตุใหญ่ขึ้นไปด้านบน จะทำเป็นชั้นเรือนธาตุ จำลองขนาดเล็กกลดหล่นขึ้นไป เป็นแบบที่ปั้น มีซุ้มหลอกทั้ง ๔ ด้าน ภายในมีเข้าใจว่ามีปูนปั้น รูปเทพนมประดับอยู่ ฐานบัวคว่ำของเรือนธาตุจำลองนี้มีลายแข้งสิงห์อยู่ทุกมุม เหนือส่วนนี้มีหน้าบันขนาดเล็กอยู่ ต่อจากส่วนนี้เป็นฐานปัทม์ขนาดเล็ก (ที่มีลายแข้งสิงห์รูปประดับ) ต่อขึ้นไป จากนั้นจึงต่อด้วยของกระฉังและลูกแก้ว ส่วนยอดต่อขึ้นไปพังทลายหมดแล้ว

เจดีย์องค์ทางด้านทิศใต้นี้ จะใช้อิฐเป็นวัสดุหลักในการก่อสร้าง แต่บางส่วนจะใช้ปะการังตัดเป็นแผ่นอิฐ ก่อเสริมในบางจุด นอกจากนั้นยังพบปะการังตัดเป็น

ทรงแปดเหลี่ยม ซึ่งอาจใช้เป็นส่วนยอดคดกล่นอยู่ในบริเวณใกล้เคียง การประดับตกแต่งใช้ปูนปั้นเป็นหลักโดยทำเป็นลวดลายที่สวยงามแตกต่างกัน นอกจากนี้ยังปรากฏรอบกลมบนผิวปูนซึ่งเข้าใจว่าแต่เดิมน่าจะใช้ด้วยขามประดับตกแต่งตามจุดต่าง ๆ ที่ต้องการโดยเฉพาะในส่วนเรือนธาตุทั้ง ๒ ชั้น

อายุสมัยจากการเปรียบเทียบ เจดีย์ที่วัดในแห่งนี้ เมื่อศึกษาโดยการเปรียบเทียบกับโบราณสถานในบริเวณใกล้เคียงประกอบกับการศึกษาจากรูปทรงและลวดลายต่าง ๆ ประกอบ สันนิษฐานได้ว่าน่าจะมีความคล้ายคลึงกับโบราณสถานในเขตจังหวัดสุราษฎร์ธานี บางแห่ง เช่น โบราณสถาน (เจดีย์) วัดเขาพระอานนท์ อ.พุนพิน และ



เจดีย์ ๒ องค์ในบริเวณวัดใน ต.บ้านใต้ อ.เกาะพะงัน จ.สุราษฎร์ธานี

โบราณสถาน (เจดีย์) วัดถ้ำสิงขร อ.คีรีรัฐนิคม เป็นต้น โดยจะมีรูปแบบใกล้เคียงกัน อาจจะแตกต่างกันบ้างในส่วนรายละเอียดของเชิงชั้น และการประดับตกแต่ง ซึ่งเข้าใจว่าคงเป็นฝีมือและความคิดของช่างที่แตกต่างกันออกไป ดังนั้นอายุสมัยของเจดีย์ที่วัดในน่าจะอยู่ในสมัยอยุธยาตอนปลาย หรือสมัยรัตนโกสินทร์ตอนต้น (ซึ่งสืบเนื่องกันมา) ความคล้ายคลึงของเจดีย์วัดในกับเจดีย์ที่วัดเขาพระอานนท์ และวัดถ้ำสิงขร อีกประการหนึ่งก็คือ การนิยมใช้เครื่องถ้วยชามประดับตกแต่งองค์เจดีย์ ซึ่งก็คงเป็นแนวทางเดียวกัน ในเรื่องของความสวยงามเป็นหลัก

อย่างไรก็ตาม บริเวณฐานเชิงชั้นล่างขององค์เจดีย์ที่วัดใน ซึ่งมีซุ้มโดยภายในมีรูปหัวช้างอยู่นั้น อาจได้รับอิทธิพลมาจากพระมหาธาตุนครศรีธรรมราช (วัดพระมหาธาตุวรมหาวิหาร) ซึ่งมีพัฒนาการมาก่อนหน้านี้แล้ว ด้วยเหตุนี้จึงอาจกล่าวได้ว่า รูปแบบของเจดีย์ที่วัดในเป็นการผสมผสานระหว่างสถาปัตยกรรมต่าง ๆ เข้าด้วยกัน จนเกิดเป็นรูปแบบที่คงตามแนวความคิดของช่างในท้องถิ่นแถบนี้

ท้ายบท : จากเกาะพะงัน

เป็นที่น่าเสียดายที่ระยะเวลาที่อยู่อย่างจำกัด ทางผู้สำรวจจึงมีโอกาสดูเฉพาะ “วัดใน” เพียงแห่งเดียวเท่านั้น ทั้ง ๆ ที่เกาะพะงัน มีเรื่องราวเกี่ยวกับสถานที่สำคัญและวัฒนธรรมให้ศึกษาได้



มุมเจดีย์ส่วนเรือนธาตุด้านทิศตะวันตกเฉียงใต้
ของเจดีย์องค์ด้านทิศใต้

มากกว่านี้ อย่างไรก็ตามแม้จะเป็นเพียงช่วงระยะเวลาสั้น ๆ ที่ได้ไปพบเห็น “เกาะพะงัน” ก็นับได้ว่า เป็นเกาะที่มีหลักฐานทางวัฒนธรรมที่ควรแก่การศึกษาแห่งหนึ่ง ประกอบกับเกาะแห่งนี้มีหาดทราย

ที่สงบเงียบเหมาะแก่การพักผ่อนเป็นอย่างยิ่ง ผู้ที่สนใจเรื่องราวเกี่ยวกับวัฒนธรรมพื้นบ้านหรือผู้ที่รักธรรมชาติอย่างแท้จริงน่าจะจะได้หาโอกาสแวะไปเยี่ยมชมอีกครั้งหนึ่ง