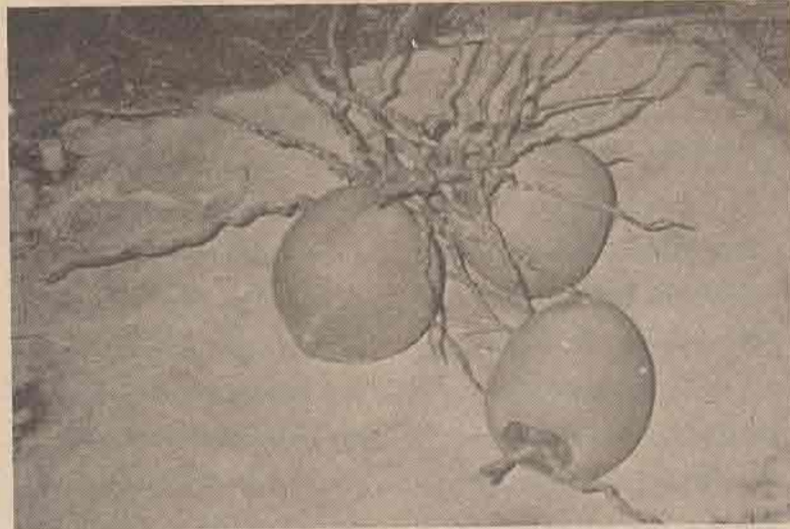
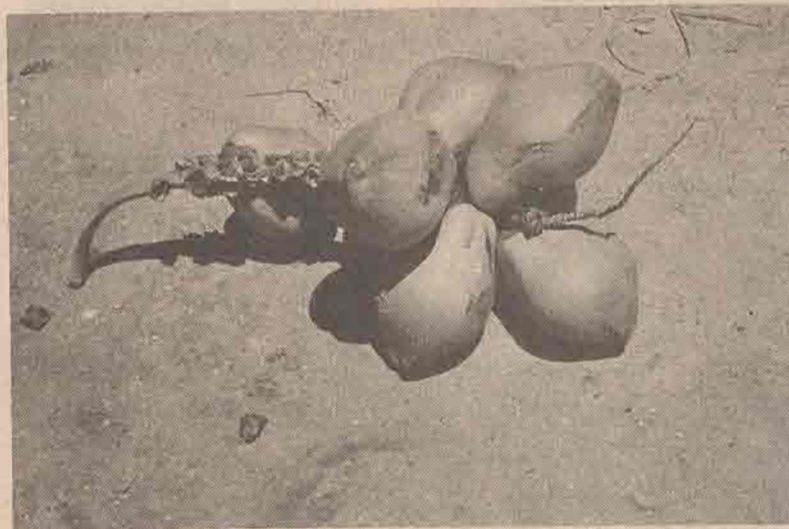


มะพร้าวนั้น เป็นอย่างไร

พิชัย แก้วขาว
วิทยาลัยเทคนิคปัตตานี
ตัดจากฉบับที่แล้ว



รูปที่ ๒ ลักษณะทะเลาะและผลของมะพร้าวจะสังเกตเห็นว่ามีหางหนู
อยู่เป็นจำนวนมาก



รูปที่ ๓ ทะเลาะและผลของมะพร้าวต่างกับมะพร้าวที่ตรงไหน ทั้ง
ทะเลาะจะมีหางหนูอยู่ที่ปลายสุดของทะเลาะเพียงก้านเดียว
เท่านั้น

ทะเลาะของมะพร้าวที่ตรงไหนเมื่อ
แตกกานที่หุ้มทะเลาะออกลักษณะ
ของทะเลาะจะผุดแตกไปจากทะเลาะ

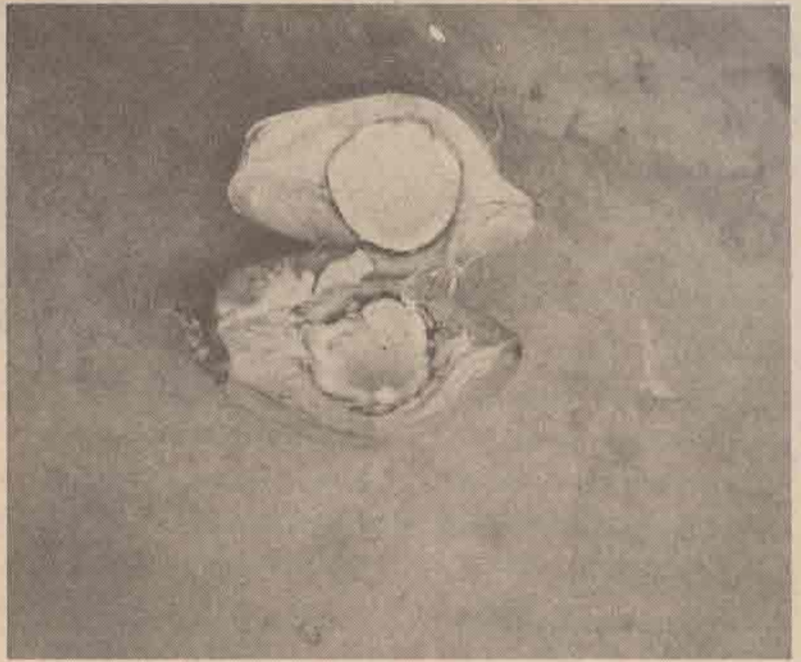
ของมะพร้าวอย่างเห็นได้ชัด ทะเลาะ
ของมะพร้าวที่ยังอ่อนมาก ๆ จะ
มีลักษณะคล้ายคลึงกับทะเลาะของ

ต้นตาลตัวเมียมากทีเดียว (ตาลจะ
มีดอกตัวผู้และดอกตัวเมียอยู่บน
ละต้น ต้นที่มีดอกตัวเมียเท่านั้น
ที่จะให้ผลตาล ส่วนมะพร้าวและ
มะพร้าวดอกตัวผู้และดอกตัวเมีย
จะอยู่ที่ต้นเดียวกัน) ทั้งทะเลาะ
จะมีก้านดอกตัวผู้หรือหางหนูอยู่
ที่ปลายสุดของทะเลาะเพียงทะเลาะ
ละหนึ่งก้านเท่านั้น (ดูรูปที่ ๓)
ใครที่บอกว่ามะพร้าวที่ตรงไหนทะเลาะ
ของมันไม่มีหางหนูอยู่เลยก็ถือว่า
บอกกันผิด ๆ อีกเช่นกันครับ ดอก
ตัวผู้ที่ตั้งอยู่ใกล้ปลายหางหนูของ
มะพร้าวที่มีลักษณะเหมือนกับ
ดอกตัวผู้ของมะพร้าวทุกอย่าง
ส่วนดอกตัวเมียหรือผลอ่อนของ
มะพร้าวที่หัวของผลจะเกาะอยู่
ติดกับทะเลาะเลยทีเดียว เหมือน
ทะเลาะของผลตาลนั้นแหละครับ
บางท่านรู้จักต้นตาลดีและชอบทาน
ลูกตาลเชื่อมอยู่เป็นนิจแต่ก็ยังไม
เคยเห็นทะเลาะของผลตาลเลยตั้ง
แต่เด็กจนแก่แต่ว่ามีหน้าตาอันเป็น
เช่นไร เพราะท่านอยู่แต่ในเมือง
มาตั้งแต่เกิด กระผมก็ไม่ชอบ
ด้วยเกล้า อันว่าผลมะพร้าวและ
ผลตาลนั้นหนอผลของมันจะมีหัว
ผลอันน้อยนิดเกาะติดทะเลาะจนมิ
สามารถที่จะวัดหาความยาวได้
จะประชิดติดแน่นประดุจดังเมล็ด
ข้าวโพดเกาะติดอยู่กับฝักของมัน
ฉันใดก็ฉันนั้น ส่วนว่าผลของมะ
พร้าวที่นั่นแล้วหัวผลของมันจะยื่น
ยาวออกห่างทะเลาะในแต่ละผล
ประมาณค่าได้หนึ่งถึงสององกู่
เป็นกำหนดไปในลักษณะเดียวกัน
ทุก ๆ ผล อุปมาประดุจดังหัวของ
เมล็ดข้าวเปลือกที่เกาะติดห้อยออก

ห่างจากศูนย์กลางรวงของมันจะนั้น
แต่ ถ้ารวงข้าวท่านก็มีรู้จักฝึกข้าว
โหดท่านก็มีรู้เห็นโอ้อัว อนิจจา
วต สงขารา

ผลของมะพร้าว นั้นเมื่อแก่
เต็มที่ ถ้าท่านไม่สังเกตดูให้ถี่ถี่
ก็จะหลงว่าเป็นผลมะพร้าวไปเลย
ผลจะเล็กกว่าหรือใหญ่กว่ามะพร้าว
ก็เอาแน่นอนอะไรไม่ได้ขึ้นอยู่กับ
สภาพความอุดมสมบูรณ์ของพื้นที่
ที่ปลูก ทั้งเนื้อและน้ำของผลก็มี
รสชาติเหมือนมะพร้าวใช้ประกอบ
โภชนาหาร เช่นเดียวกับมะพร้าว
ใครที่เข้าใจว่ามะพร้าว นั้นผลสืบ
ไม่มีน้ำไม่มีเนื้อก็ขอให้เข้าใจเสีย
ใหม่ด้วยนะครับ จากการพิสูจน์
ของผู้เขียนมะพร้าวทั้งทะเลยติด
ผลอยู่แก่ผลด้วยกัน ผ่าดูหมดทุก
ผลไม่มีสืบแม้แต่ผลเดียว แม้ว่า
เปลือกจะหนาไปสักนิด แต่เนื้อผล
ก็หนาเช่นกัน (ดูรูปที่ ๔)

มะพร้าวจะเกิดจากมะพร้าว
ที่กลายพันธุ์ หรือเกิดจากการผสม
ข้ามพันธุ์ระหว่างพ่อตาลแม่มะ
พร้าว หรือจะเป็นพันธุ์เห็นตัวของ
มันเอง เรื่องนี้ขอให้เป็นเรื่องของ
นักพฤกษศาสตร์ ขอความกรุณา
ได้ช่วยให้ความกระจ่างในเรื่องนี้
ด้วยเถิดครับ ได้บุญเป็นนักหนา
ผู้เขียนขอฝากความหวังไว้กับท่าน
ผศ.ดร.นพรัตน์ บารุงรักษ์ ด้วยนะ
ครับ ต้นมะพร้าวที่ถ่ายรูปนำมา
ลงให้ดูกันเล่น ๆ หรือจะดูกัน
จริง ๆ ก็ได้ไม่เป็นไรครับ เป็นของ
นายสิน แซ่เฮ่า ปลูกไว้ที่บ้านเลขที่
๓๔/๑ หมู่ที่ ๖ ค.บ้านโหนด อ.
สะบ้าย้อย จ.สงขลา ลุงสินบอกว่า
นำพันธุ์มาจากต้นเดิม ซึ่งเป็นมะ



รูปที่ ๔ ผลมะพร้าว ผ่าดูให้เห็นกันชัด ๆ ว่า ผลสืบหรือเปล่า

พร้าวเช่นกัน เห็นว่ามันแปลก
เล็ก ๆ ไม่ค่อยรู้จัก (ผู้ใหญ่ด้วยซ้ำ)
ได้นำมาปลูกไว้ที่บ้านจำนวนสอง
ต้น ปัจจุบันเริ่มออกผลแล้วใช้ผล
แกต้มน้ำ และเกี่ยวว่ามันทอดขม
ขายอยู่เป็นประจำ ถ้าท่านสนใจ
ก็ไปขอศึกษาได้จากสถานที่
ดังกล่าว

ทำไมคนทั่วไปจึงไม่ค่อย
รู้จักมะพร้าว สาเหตุสำคัญก็คือ
มะพร้าวมีจำนวนต้นเหลืออยู่น้อย
ทั้งนี้เพราะชาวสวนไม่นิยมปลูก
มีปลูกอยู่บ้างก็เพราะเห็นว่าเป็น
ของแปลกปลูกไว้เพื่อให้ลูกหลาน
ไว้ศึกษาตั้งที่ได้กล่าวมาแล้วข้างต้น
ทำไมจึงมีต้นปลูกน้อย จากการ
ศึกษาโดยการสอบถามจากเจ้าของ
และผู้ใหญ่ที่รู้จักมะพร้าว น่าจะมี
ผลมาจากสาเหตุสองประการคือ

๑. มะพร้าวส่วนมากผลจะ
เล็กกว่ามะพร้าวขนาดกลางทั่ว ๆ

ไป

๒. มะพร้าวขึ้นเก็บผลยาก
กว่ามะพร้าวหลายเท่า

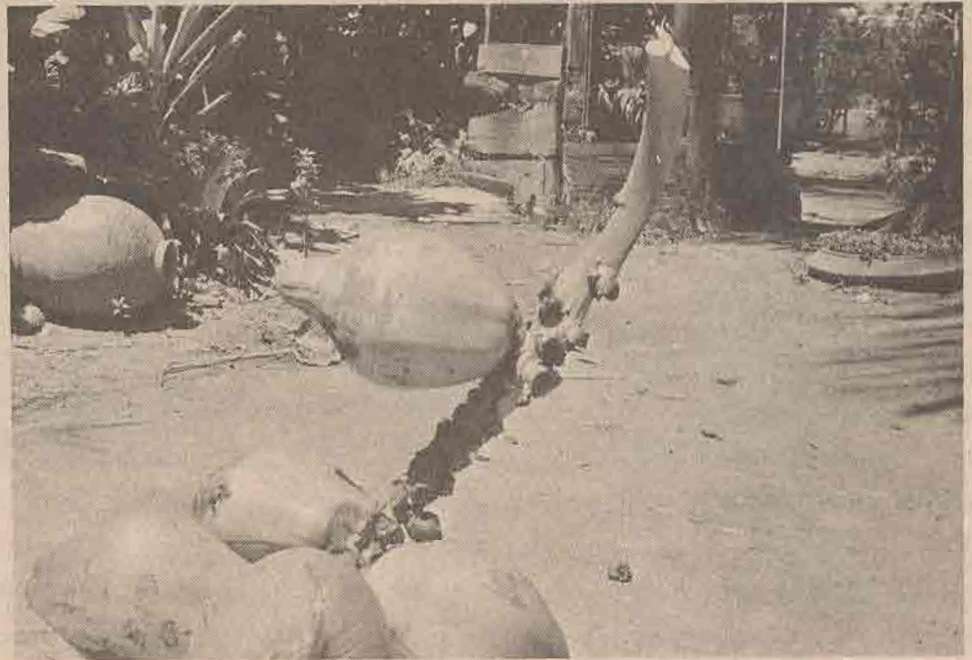
ประการที่สองนี้น่าจะเป็น
สาเหตุใหญ่ที่ทำให้มะพร้าวไม่มี
ใครนิยมปลูกไว้ใช้ประโยชน์ ใน
ภาคใต้ตั้งแต่ชุมพรตลอดลงไปจน
สุดแหลมมลายูนิยมใช้ลิ้งขึ้นเก็บ
มะพร้าวกันเป็นส่วนมากมาตั้งแต่
ครั้งโบราณจะให้คนขึ้นเก็บก็มีบ้าง
แต่ก็เป็นส่วนน้อย มะพร้าวที่ขึ้น
ผลยาวไม่ว่าลิ้งหรือคนที่ขึ้นไปเก็บ
สามารถที่จะจับผลหมุนบิดให้หัวผล
ขาดหลุดออกจากทะเลยได้ง่าย
แต่หัวผลของมะพร้าวจะติดแน่นกับ
ทะเลยในลักษณะประชิดจนไม่มี
ระยะห่างทำให้ไม่สามารถที่จะจับ
ผลบิดให้หัวผลขาดได้ง่ายเหมือน
มะพร้าว ลิ้งที่ว่าขึ้นเก็บมะพร้าว
เก่ง ๆ โคนมะพร้าวเพียงต้นเดียว
จอดไม่ต้องแจว ถ้าใช้คนจะต้อง

พวกมันเดินไปนั่งบนยอดตัดทิ้งลง
มาทั้งทะลายทีเดียวจะขึ้นไปเกาะ
อยู่แค่คอของลำต้นมือหนึ่งไหนจะ
ต้องจับหรือกอดคอลำต้นไว้กันตก
เหลืออีกมือเดียวที่ใช้จับผลบิดให้
หลุดร่วงลงมาผมว่าแค่ทะลายเดียว
คงจะร้องเจี๊ยกหรือจะร้องไห้อีหยา
แล้วแต่ท่านจะถนัดปาก ถ้าสวน
ของท่านมีแต่มะพร้าวทั้งสวน ผู้รับ
จ้างเก็บทั้งคนและลิงคงจะบอก
ซาโยนาระกันเป็นแถว ครั้นจะ
ปล่อยให้ผลสุกได้ที่แล้วหล่นลง
มาเองแล้วค่อยไปเก็บเอาอีกยากมาก
บางผลแตกหน่อแตกยอดมาจากบน
ต้นเลยทีเดียว ชนิดที่ว่าวางไว้สี่
ห้าวันงอกรากออกมาเลย ด้วยเหตุนี้
ละครับ มะพร้าวจึงไม่มีใครคิดที่

จะนำมาปลูกเช่นมะพร้าวที่มีอยู่แล้ว
ก็คิดที่จะโค่นไปเสียให้รู้แล้วรื้อรด
ต้นมะพร้าวจึงมีอยู่น้อยมาก แต่ตะ
ดาบลมีเหลือให้คนปัจจุบันได้รู้จัก
อยู่ไม่กี่ต้นและไม่กี่คนเท่านั้น
ที่รู้จัก

แพรวหรือมะแพรวนี้เข้าใจ
ว่าจะมีอยู่ทุกภาคของไทย ในแต่
ละภาคจะเรียกว่าอะไรหรือมะพร้าว
อะไรผู้เขียนยังไม่มั่นใจท่าน ผศ.
ประพนธ์ เรื่องฉรงก็บอกผู้เขียน
ว่าในภาคอีสานก็มีเช่นเดียวกัน
แต่เขาไม่เรียกว่ามะแพรว เขาเรียก
ว่า หมากกลาง ในภาคใต้เรียกว่า
แพรวมานานเท่าไรยังไม่สามารถ
ชี้ชัดได้ คนอายุเลย ๘๐ ปีไปแล้ว
ท่านบอกว่าชื่อนี้เรียกกันมาตั้งแต่

ท่านยังไม่เกิด ทำไมจึงให้ชื่อว่า
แพรว ท่านคงเห็นว่ามันมีเชื้อแพรว
(มะพร้าว) แสดงออกมาให้เห็น
อยู่ชัดเจนมาก คงเป็นญาติพี่น้องกัน
แน่ ๆ จะตั้งชื่อให้ทางญาติขาดมิตร
ไปเสียทีเดียวก็ดูกระไรอยู่ดูอย่าง
คนไทยเราสีกริบพ่อชื่อดำ ลูกชาย
ชื่อแดง แม่ชื่อจันทร์ ลูกชื่อแจ่ม
ฟังดูแล้วทำให้มีความรู้สึกเป็นอัน
หนึ่งอันเดียวกัน ถ้าพ่อชื่อพุดมีลูก
คนไปตั้งชื่อ แซ่ หรือแนนซี่เป็น
ยังงั้นกริบฟังดูเหมือนอยู่คนละทวีป
ในเมื่อแม่ชื่อ แพรว ลูกจึงชื่อ แพรว
ไปเลย ฟังดูแล้วกลมกลืนเข้าพรรค
เข้าพวก ได้ดีเหมือนลาภกับส่อนั้น
แหละครับ □



รูปที่ ๕ ลักษณะการเกาะติดทะลายของผลมะแพรว จะมีลักษณะเช่น
ผลตาต